

**Тема: Действия водителя
в штатных режимах
движении**

Маневрирование в ограниченном пространстве. Обеспечение безопасности при движении задним ходом. Использование зеркал заднего вида и электронных систем автоматической парковки при маневрировании задним ходом. Способы парковки транспортного средства.

- Чтобы уверенно управлять автомобилем на участках дорог с ограниченными размерами, водитель должен чувствовать габариты своего автомобиля, представлять себе как перемещаются его крайние точки на повороте, оценивать его динамический коридор и траектории движения передних и задних колес. Это достигается многократными тренировками. Водителю необходимо выбрать хорошо видимые ему ориентиры на автомобиле (крыло, капот и т.д.) и наблюдать за их положением относительно края проезжей части, тротуара, линии разметки и других элементов дороги.
- Маневрирование в ограниченных проездах (в том числе с использованием заднего хода), применяется:
 - при проезде ворот,
 - при въезде в гараж (бокс),
 - при развороте на дороге, когда ширина проезжей части недостаточна для разворота за один прием,
 - при маневрировании во дворе, и на других стесненных для движения участках,
 - при парковке автомобиля.

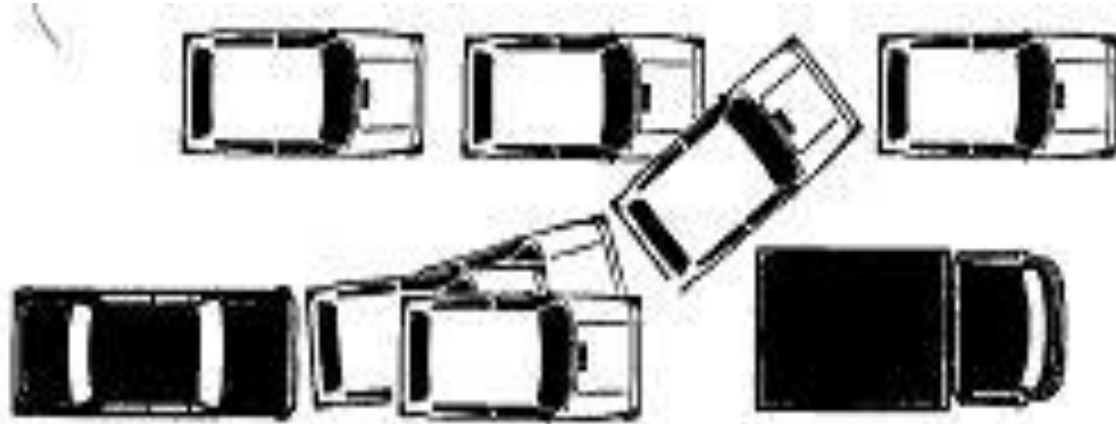
Для проезда ворот (тоннеля) необходимо:

- заранее подъехать строго перпендикулярно воротам, особенно при движении задним ходом;
- скорость должна быть минимальной;
- во время движения автомобиль ориентировать по его левой стороне, которая лучше воспринимается;
- если автомобиль отклоняется, немедленно и плавно начинать корректировать его движение.
- Если ширина проезжей части или площадки меньше двух минимальных радиусов поворота автомобиля, разворот выполняется с применением заднего хода.

Выполняя такие маневры необходимо очень четко действовать рулем и педалями, поддерживая скорость достаточную для быстрого и уверенного выполнения маневра. Высокая скорость лишь препятствует безопасному маневрированию. Особо хочется обратить внимание на то, что задним ходом автомобиль движется быстрее, чем на первой передаче переднего хода. Даже на автомобиле с гидроусилителем руля поворачивать колеса в движении более предпочтительно, чем при остановке.

- **Осуществляя боковую парковку**, надо научиться выполнять ее не более чем за 3 движения. Она может выполняться как передним, так и задним ходом.

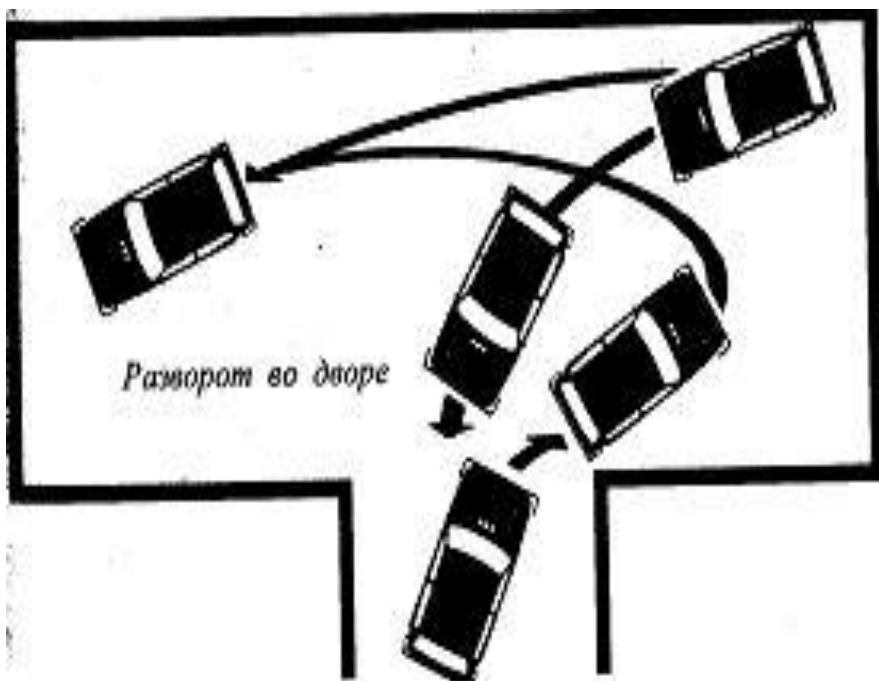
Парковка задним ходом



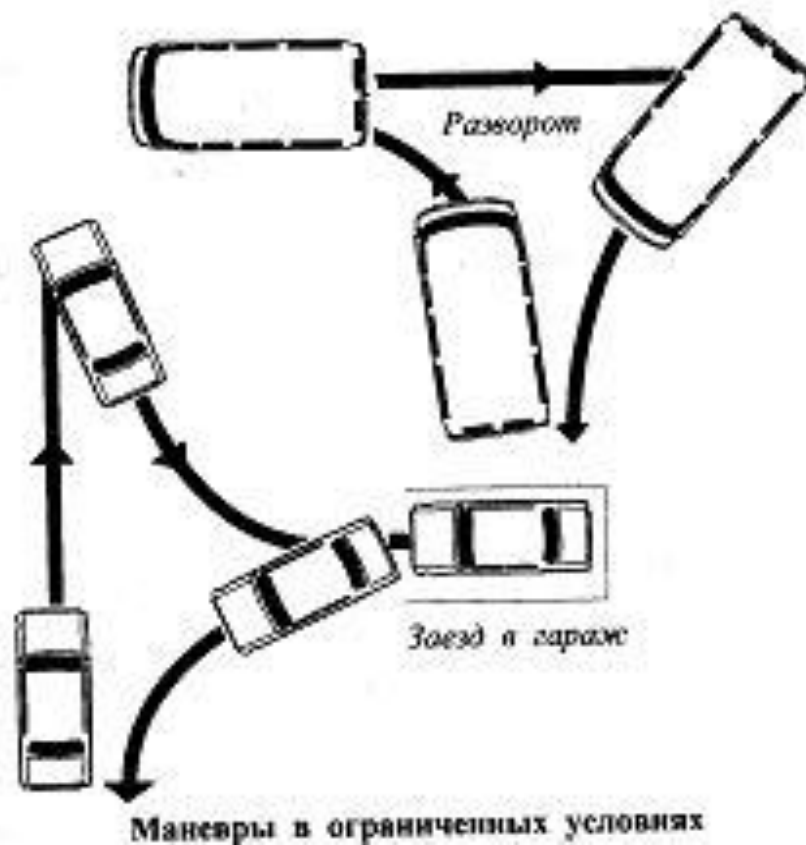
Парковка передним ходом



Разворот во дворе



Маневры: заезд в гараж и разворот



- При выполнении этих маневров необходимо иметь хороший глазомер, парковка возможна, если расстояние между стоящими автомобилями не менее 2-х длин вашего автомобиля. В этом случае правильно выполненный маневр позволит Вам свободно выехать при необходимости, а ваш припаркованный автомобиль не будет выступать за границы участка, составляющего 1,5 ширины на 2 длины вашего автомобиля.
- Для тренировки навыков выполнения таких маневров сначала на закрытых площадках учатся рулению, выполняя такие упражнения, как: **змейка** передним и задним ходом, **круг**, **восьмерка**, **ворота**, **бокс**, **парковка**.

Действия водителя при движении в транспортном потоке. Выбор оптимальной скорости, ускорения, дистанции и бокового интервала в транспортном потоке. Расположение транспортного средства на проезжей части в различных условиях движения.

Пункт 9.10 - дистанция и интервал

- 9.10. Водитель должен соблюдать такую дистанцию до движущегося впереди транспортного средства, которая позволила бы избежать столкновения, а также необходимый боковой интервал, обеспечивающий безопасность движения.

Комментарии Пункт 9.10

- Водитель обязан соблюдать:
- дистанцию до движущегося впереди ТС, позволяющую избежать столкновения;
- необходимый боковой интервал, обеспечивающий безопасность движения.
- Правила не указывают точную величину безопасной дистанции, так как она зависит от:
- технического состояния автомобиля;
- состояния дорожного покрытия;
- погодных условий;
- прочих факторов.

- При движении в плотном транспортном потоке необходимо прогнозировать возможное экстренное торможение движущегося впереди транспорта и обращать внимание на ТС, движущееся сзади.
- Несоблюдение дистанции является наиболее распространенной причиной столкновения транспортных средств, движущихся в попутном направлении. Дистанция измеряется расстоянием между следующими друг за другом транспортными средствами, и она должна быть тем больше, чем выше скорость движения. При однородном транспортном потоке, движущемся с постоянной скоростью, и при одинаковых характеристиках тормозных систем, минимально безопасной дистанцией теоретически может быть расстояние, которое пройдет автомобиль за время реакции водителя и время срабатывания тормозного привода. Если принять это время равным 2 с, то при скорости 60 км/ч безопасная дистанция составит 33 м. В темное время суток, в туман, гололед и дождь безопасное расстояние рекомендуется увеличивать.
- На практике же, говорить о конкретной дистанции без учета давления в шинах, скорости и направления ветра, степени износа тормозных колодок, а также многих других факторов нельзя. Надо стремиться к развитию в себе ощущения расстояния не в метрах, а в количестве необходимого пространства для каждого конкретного случая. Хороший водитель умеет еще ощущать скорость и время, и опять же не в километрах в час и не в секундах-минутах, а в их количестве как таковом.
- В начале самостоятельных поездок водитель-новичок должен периодически задавать себе вопрос: "А смогу ли я вовремя остановиться в случае резкого торможения той машины, за которой я сейчас еду?" В то же время, не стоит провоцировать других водителей на лишнее для них перестроение у себя перед носом из-за неоправданно большой дистанции. Иными словами, для каждого конкретного случая дистанция должна быть адекватной!
- Что же касается безопасного бокового интервала, то он нужен для того, чтобы не царапать машины, движущиеся параллельно в попутном и во встречном направлении.

Правило трех Д или Дай Дорогу Дураку

- Преимущество проезда определяется не формальным **приоритетом** (главная дорога, зеленый сигнал светофора), а гарантией отсутствия ДТП. Если вашим приоритетом пренебрегают – значит, уступите дорогу! Это вам не навредит и вы никуда не опоздаете. Когда у вас преимущественное право проезда, и вы при этом уступаете дорогу – вы не нарушаете ПДД. Но если вы пренебрежете этим правилом, то рискуете попасть в аварийную ситуацию.

- Опытные водители знают, если столкнулись два автомобиля, то виноваты оба водителя: один – потому что нарушил ПДД, другой – потому что не учел, или не предусмотрел возможность нарушения Правил этим водителем. Поэтому, в ДТП всегда виноваты все его участники. Разумеется, с точки зрения инспектора ГИБДД, виноват будет кто-то один. Но с точки зрения **безопасности движения** виноваты все участники. Потому что нет такой аварии, которую нельзя было бы предотвратить, если бы кто-то из водителей повел себя по-другому.
- Отсюда вывод. Необходимо постоянно **наблюдать за соседними на дороге машинами**. И не только за машинами – в поле зрения должно попасть как можно больше участников дорожного движения по вашему направлению. Старайтесь понять их намерения и в соответствии с этим корректируйте свое движение. Не стоит забывать про пешеходов, особенно в местах остановок общественного транспорта. Если кто-то из водителей ошибся или создал вам помеху, меняйте скорость, интервал, дистанцию таким образом, чтобы компенсировать эту ошибку. Если же вы сами создали кому-то помеху, то не стоит ждать от того водителя компенсирующего действия – нужно попытаться самостоятельно исправить свою ошибку.

Скорость движения автомобиля

- Еще одной важной составляющей **безопасной езды** является **выбор скорости для безопасного движения** в конкретной ситуации. Общее правило по выбору скорости движения выглядит так: **скорость движения автомобиля** должна быть такой, чтобы **остановочный путь** был **меньше расстояния видимости**. Это относится к проезду перекрестков с ограниченным обзором, к движению по узким переулкам, в «закрытых» поворотах. Особенно актуально это правило при движении в темное время суток, во время тумана, дождя, снегопада.
- Есть специальная формула для вычисления тормозного пути с применением коэффициентов, в зависимости от автомобиля и состояния дорожного покрытия, но суть не в этом. Остановочный путь автомобиля это тормозной путь плюс время реакции водителя и он всегда больше тормозного пути. В темное время суток это расстояние увеличивается. Для примера, летом на сухой асфальтированной дороге при скорости легкового автомобиля 40км/ч тормозной путь будет около 8м. А теперь представьте, что вы с этой скоростью едете вдоль припаркованных у тротуара машин или же едете в узком проулке и перед вами, метрах в пяти, вдруг неожиданно кто-то появляется на дороге, или у припаркованной у обочины машины вдруг откроется дверь. Хорошо, если будет куда свернуть, потому что

- Поэтому скорость движения автомобиля следует выбирать такой, как этого требует дорожная обстановка, не смотря на ограничительные знаки. В населенных пунктах, к примеру, разрешенная скорость 60км/ч. Но в некоторых ситуациях лучше ехать тише дозволенного. И чем уже дорога, тем скорость движения должна быть ниже.
- Общая рекомендация по выбору скорости движения в потоке будет следующая. Безопаснее всего в потоке машин двигаться или со скоростью потока, или с небольшой разницей — 10-15км/ч, т.е. быстрее или медленнее потока на 10-15км/ч. Но не больше. Если будете двигаться медленнее, то будете задерживать других участников – им придется все время обгонять или опережать вас, если ехать быстрее – обгонять и опережать придется вам, а во время этих маневров автомобили подолгу находятся в опасных пространствах (слепых зонах) друг друга, что увеличивает общее напряжение водителей.
- Одним из важнейших условий движения, позволяющих совершить маневр, является наличие свободного пространства вокруг автомобиля. В условиях плотного транспортного потока возрастает вероятность попадания в ДТП, к тому же в аварийную ситуацию может быть вовлечено несколько участников дорожного движения. Поэтому, по возможности, избегайте движения в условиях массового скопления транспорта. Старайтесь выбирать относительно свободные участки дороги. А возможность маневра вам обеспечат безопасная **дистанция между автомобилями** и **боковой интервал**.

Дистанция между автомобилями

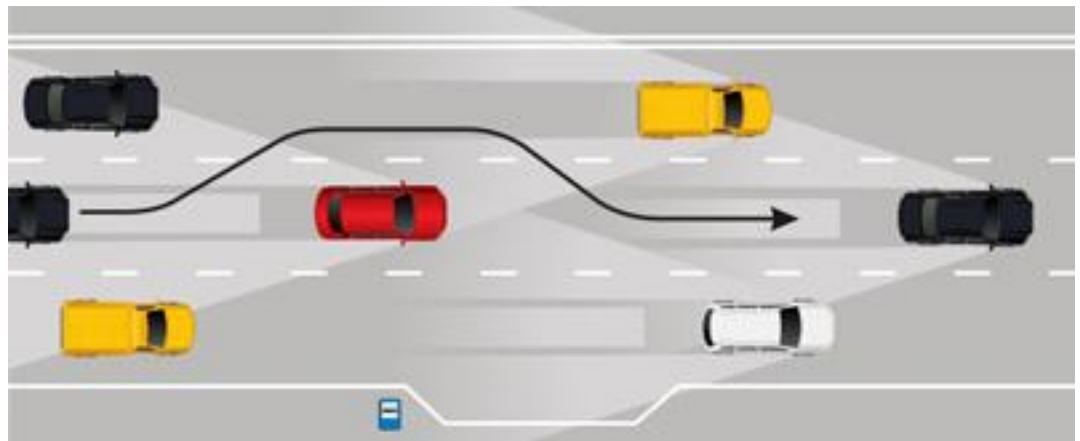
- Когда вы движетесь вплотную за какой-либо машиной, вы лишаетесь, можно сказать, определенной степени свободы действий. Давайте рассмотрим, каких именно.
- вы лишаете себя должного обзора;
- лишаете себя возможности совершить объезд, если впереди идущий автомобиль по каким-то причинам остановился. Сдать назад получается не всегда – обычно ваш автомобиль тоже «подпирают»;
- вы не сможете совершить разгон для выполнения маневра;
- вы не сможете прибегнуть к торможению в экстренном случае, да и вообще к безопасному торможению, потому что не оставляете себе места для остановочного пути.
- Поэтому при движении в транспортном потоке старайтесь держать такую дистанцию до впереди идущего автомобиля, которая позволит вам без изменения полосы остановить свой автомобиль и избежать столкновения с тем, кто впереди вас.

- Вообще, при движении автомобилей, как рекомендуют опытные водители, дистанцию между ними удобнее считать не в метрах, а в секундах. Почему в секундах?
- Во-первых, глазомер у всех людей разный и при изменении скорости, расстояние в метрах всегда будет изменяться. А посчитать секунды движения для человека проще, чем определять на глаз метры. Во-вторых, дистанция в секундах всегда остается одна и та же при любой скорости. Поэтому, безопасной дистанцией можно считать такую дистанцию, когда время достижения того места, в котором только что находился впереди идущий автомобиль, составляет 2-3 секунды на сухом асфальте. На скользкой дороге безопасную дистанцию нужно увеличивать до 4-5 секунд.
- Из этого правила можно сделать вывод, что **дистанция между автомобилями должна быть тем большей, чем**
- выше скорость движения;
- хуже состояние дорожного покрытия и хуже видимость;
- больше ограничен обзор дороги препятствиями, неподвижными или движущимися автомобилями.

Боковой интервал

Идеальная схема движения автомобилей в соседних рядах – в шахматном порядке так, чтобы оставалась возможность безопасного проезда между ними другого автомобиля. Но идеальных условий для движения не бывает, поэтому, выбирая **боковой интервал**, старайтесь ехать так, чтобы вас можно было легко объехать.

Для обеспечения безопасности движения слева и справа от автомобиля всегда должно быть свободное пространство, которое позволит вам экстренно перестроиться в соседний ряд, а также снизить риск бокового столкновения с соседним автомобилем, в случае его внезапного перестроения, сноса или заноса. Наличие достаточного **бокового интервала** позволит совершить объезд вас другим автомобилем. Но при соблюдении интервала необходимо учитывать возможность видеть в зеркала других участников и быть видимым для них. Другими словами, старайтесь избегать «мертвых зон» друг друга.



Теперь можно подвести итоги и выразить их в виде некоторых рекомендаций:

При движении в потоке всегда смотрите на несколько машин вперед. Если, к примеру, водитель третьей машины из тех, что впереди вас, начал торможение, то будьте готовы тоже затормозить;

- Если идущий сзади автомобиль подобрался к вам вплотную («сел на бампер»), увеличьте дистанцию до впереди идущего автомобиля. Это даст вам запас для дополнительного плавного торможения. В таких случаях можно слегка придавить педаль тормоза – стоп-сигналы загорятся раньше, чем начинают срабатывать тормозные колодки – это насторожит едущего сзади и он, возможно, отстанет.
- Избегайте движения за крупногабаритным транспортом, так как обзор у них сильно ограничен и для вас, соответственно, обзор перекрывается.
- Одним из показателей правильного выбора скорости и дистанции в потоке является число ваших торможений. Поэтому, чем меньше вам приходится тормозить (речь не идет о запланированном снижении скорости), тем правильнее ваша скорость и дистанция, а значит, безопаснее ваше движение.

Маневрирование в дорожном потоке

- Любой маневр, как известно, сопровождается разгоном, торможением и выездом из занимаемой полосы. Свобода маневра обеспечивается наличием свободного пространства вокруг автомобиля — безопасной дистанцией и достаточным боковым интервалом.
- Плотность потока все время изменяется, поэтому необходимо постоянно контролировать ситуацию вокруг автомобиля и строить траекторию своего движения так, чтобы не создавать помех другим участникам.
- Маневрирование транспортных средств регламентируется пунктом 8 ПДД «Начало движения, маневрирование». Но основное правило выполнения любого маневра можно сформулировать так: ваши действия (начало движения, разгон, торможение, повороты, перестроение и др.) должны осуществляться таким образом, чтобы другие участники движения в результате вашего маневра могли сохранить режим своего движения неизменным. Все маневры целесообразно выполнять быстро, особенно в

Поворот налево

- На что необходимо обратить внимание, прежде чем повернуть налево или развернуться?
- Оценить ситуацию сзади и слева от вашего автомобиля. Вдруг вас уже кто-то обгоняет, двигаясь по встречной полосе и возможно, нарушая Правила. В статье [Дтп при обгоне на перекрестке](#) рассмотрена похожая ситуация;
- Находясь в левом ряду и пропуская встречный транспорт, всегда держите передние колеса в положении «прямо». Если заранее их повернуть влево, то в случае наезда или удара в ваш автомобиль сзади, машина может выкатиться на встречную полосу, по которой в этот момент едут другие машины.
- Выезжая с второстепенной дороги [с поворотом налево](#) на главную перед другим автомобилем, движущимся по главной дороге, обязательно оцените его скорость и расстояние до него. Обычно приближается автомобиль очень быстро. Если при этом он движется с включенным указателем поворота и собирается повернуть, то выезжайте на главную дорогу только после того, как этот автомобиль на самом деле начнет поворачивать. Бывают случаи, что «поворотник» просто забывают выключить, и он продолжает моргать всю дорогу, вводя других водителей в заблуждение.

Обгон и опережение

- Правила дорожного движения трактуют обгон как опережение одного или нескольких транспортных средств, связанное с выездом на полосу (сторону проезжей части) встречного движения (пункт [1.2](#), термин «Обгон»). Тот же самый обгон, но в пределах стороны дороги одного направления (например, на дорогах с двумя и более полосами попутного направления), трактуется как опережение транспортного средства. Поэтому, есть смысл рассмотреть оба маневра.
- Именно из-за выезда на встречную полосу **обгон** считается одним из самых опасных маневров. Поэтому время пребывания обгоняющего автомобиля на встречной полосе во время обгона должно быть минимальным. Следовательно, двигаться по встречной полосе необходимо с максимальным ускорением. Это означает:
 - движение на пониженной передаче;
 - движение в скоростном диапазоне оборотов двигателя ([режим МКМ](#));
 - движение с нажатой педалью газа «в пол».

- Производить обгон можно лишь в том случае, если вы убеждены в том, что он целесообразен, безопасен и не противоречит Правилам. Если принято решение совершить обгон, то алгоритм действий будет следующий:
- Включаете левый указатель поворота;
- Включаете пониженную передачу, повышаете обороты двигателя до МКМ и начинаете разгон, максимально выжав педаль газа;
- Выезжаете на встречную полосу, продолжая ускорение. Пока движетесь по встречной полосе левый «поворотник» должен работать.
- Обогнав транспортное средство, готовитесь вернуться на свою полосу движения, для этого включаете правый указатель поворота и перестраиваетесь, но делаете это безопасно для обгоняемого автомобиля, т.е. без «подрезания»;
- Выключаете «поворотник», переходите на повышенную передачу и продолжаете движение. Обгон завершен.

В каких случаях следует воздерживаться от выполнения обгона?

- Если этот маневр [запрещен ПДД](#);
- На вершинах подъемов перед спусками. При движении на подъем обгонять можно только при достаточном расстоянии видимости. Но приближаясь к вершине подъема нужно быть готовым к появлению автомобиля на встречной полосе;
- В поворотах, особенно в «закрытых», так как сильно ограничен обзор дороги и внезапно из-за поворота может появиться встречный автомобиль;
- Если водитель обгоняемого автомобиля включил левый указатель поворота или начал притормаживать;

Несколько рекомендаций для водителя обгоняющего автомобиля.

- Скорость движения должна быть не менее чем на 15 км/ч больше скорости обгоняемой машины. Для примера, допустим, обгоняете вы: если его скорость 70 км/ч, то ваша должна быть — 85 км/ч. В противном случае выполнение обгона затягивается.
- Интервал до обгоняемого автомобиля должен быть не менее 1,5 метра.
- Перед обгоном вне населенного пункта необходимо подать звуковой сигнал, как минимум за 5сек. до начала маневра.
- В темное время суток рекомендуется предупреждать об обгоне кратковременным переключением света фар с ближнего на дальний. Делается это так:
- Ночь, едете, к примеру, с дальним светом фар. Догоняете впереди идущий автомобиль и начинаете готовиться к обгону. Переключаете фары на ближний свет, чтобы не слепить в зеркалах обгоняемого.
- Включаете левый поворот, предупреждаете, моргая кратковременным переключением фар, и начинаете обгон. Дальше все действия по алгоритму. Как только опередите обгоняемого, можете включать дальний свет. Обгоняемый автомобиль в этот момент обязан переключиться с дальнего на ближний, чтобы не слепить обгоняющего.
- Это простые правила этикета на ночной дороге, к сожалению, не все их соблюдают. Более подробно о правилах ночной езды можно прочесть в статье [Движение в темное время суток](#) и в памятке [Правила ночной езды](#).

Теперь рекомендации для водителей обгоняемого автомобиля.

- Если дорога для обгона свободна, то примите как можно правее;
- Можно включить сигнал правого поворота, а в темное время суток поморгать дальним светом, чтобы дать понять обгоняющему, что его намерения поняты;
- В случае обнаружения помехи для обгоняющего, надо его предупредить: можно включить левый указатель поворота, подать звуковой сигнал или кратковременно включить стоп-сигнал, в крайнем случае переместиться влево, препятствуя выполнению обгона.
- При встречном разъезде, заметив, что начался обгон (по встречной полосе), необходимо принять все меры предосторожности и ни в коем случае не препятствовать завершению обгона. При малейшем признаке аварийной ситуации нужно переместить автомобиль вправо и снизить (или, если нужно, увеличить) скорость.

Управление транспортным средством при проезде пешеходных переходов, мест остановок маршрутных транспортных средств, железнодорожных переездов, мостов, тоннелей. Прядок движения в жилых зонах. Особенности управления транспортным средством при движении по автомагистралям, а также при въезде на автомагистрали и съезде с них.

- ПДД - Пункт 16.1 - ограничения при движении по автомагистралям
- 6.1. На автомагистралях запрещается:
- движение пешеходов, домашних животных, велосипедов, мопедов, тракторов и самоходных машин, иных транспортных средств, скорость которых по технической характеристике или их состоянию менее 40 км/ч;
- движение грузовых автомобилей с разрешенной максимальной массой более 3,5 т далее второй полосы;
- остановка вне специальных площадок для стоянки, обозначенных знаками знаком 6.4 "Место стоянки" или 7.11 "Место отдыха";
- разворот и въезд в технологические разрывы разделительной полосы;
- движение задним ходом;

Особенности движения по автомагистралям:

- для исключения помех скоростному движению на автомагистрали не допускается движение тихоходных транспортных средств, запрещено движение пешеходов и прогон домашних животных.
- грузовым автомобилям запрещено занимать место далее второй справа полосы - их крупный силуэт значительно ограничивает видимость другим участникам движения, к тому же разрешенная максимальная скорость для них на автомагистралях (90 км/ч) ниже, чем для легковых автомобилей (110 км/ч);
- в целях безопасности на автомагистрали предусмотрены особые правила остановки и стоянки: преднамеренная остановка разрешается только на специальных площадках, обозначенных знаками 6.4 или 7.11;
- на разделительной полосе чаще всего устанавливают дорожные ограждения, предназначенные для предотвращения выезда транспортного средства на полосу встречного движения. В разделительной полосе и этих ограждениях через определенные расстояния устраивают технологические разрывы для возможности движения дорожных машин и механизмов, занятых на ремонтных и уборочных работах, а также автомобилей оперативных служб;
- также на автомагистралях запрещена езда задним ходом и обучение вождению.

Пешеходные переходы и места остановок маршрутных транспортных средств.

- Правила. Раздел 14. Пункт 14.1. Водитель транспортного средства, приближающегося к нерегулируемому пешеходному переходу, обязан уступить дорогу пешеходам, переходящим дорогу или вступившим на проезжую часть (трамвайные пути) для осуществления перехода.
- Правила. Раздел 14. Пункт 14.4. Запрещается въезжать на пешеходный переход, если за ним образовался затор, который вынудит водителя остановиться на пешеходном переходе.
- Правила. Раздел 14. Пункт 14.6. Водитель должен уступить дорогу пешеходам, идущим к стоящему в месте остановки маршрутному транспортному средству или от него (со стороны дверей).
- Правила. Раздел 14. Пункт 14.7. Приближаясь к остановившемуся транспортному средству, с включённой аварийной сигнализацией, имеющему опознавательные знаки «Перевозка детей», водитель должен снизить скорость, при необходимости остановиться и пропустить детей.

Движение в жилых зонах

- 17.1. В жилой зоне, то есть на территории, въезды на которую и выезды с которой обозначены знаками 5.21 и 5.22, движение пешеходов разрешается как по тротуарам, так и по проезжей части. В жилой зоне пешеходы имеют преимущество, однако они не должны создавать необоснованные помехи для движения транспортных средств.
- 17.2. В жилой зоне запрещаются сквозное движение, учебная езда, стоянка с работающим двигателем, а также стоянка грузовых автомобилей с разрешенной максимальной массой более 3,5 т вне специально выделенных и обозначенных знаками и (или) разметкой мест.
- 17.3. При выезде из жилой зоны водители должны уступить дорогу другим участникам движения.
- 17.4. Требования данного раздела распространяются также и на дворовые территории.

Приоритет маршрутных транспортных средств

- 18.1. Вне перекрестков, где трамвайные пути пересекают проезжую часть, трамвай имеет преимущество перед безрельсовыми транспортными средствами, кроме случаев выезда из депо.
- 18.2. На дорогах с полосой для маршрутных транспортных средств, обозначенных знаками 5.11, 5.13.1, 5.13.2, 5.14, запрещаются движение и остановка других транспортных средств (за исключением транспортных средств, используемых в качестве легкового такси) на этой полосе. Если эта полоса отделена от остальной проезжей части прерывистой линией разметки, то при поворотах транспортные средства должны перестраиваться на нее. Разрешается также в таких местах заезжать на эту полосу при въезде на дорогу и для посадки и высадки пассажиров у правого края проезжей части при условии, что это не создает помех маршрутным транспортным средствам.
- 18.3. В населенных пунктах водители должны уступать дорогу троллейбусам и автобусам, начинающим движение от обозначенного места остановки. Водители троллейбусов и автобусов могут начинать движение только после того, как убедятся, что им уступают дорогу.

ЗНАКИ ОСОБЫХ ПРЕДПИСАНИЙ

Знаки особых предписаний



Движение через железнодорожные пути

15.1. Водители транспортных средств могут пересекать железнодорожные пути только по железнодорожным переездам, уступая дорогу поезду (локомотиву, дрезине).

15.2. При подъезде к железнодорожному переезду водитель обязан руководствоваться требованиями дорожных знаков, светофоров, разметки, положением шлагбаума и указаниями дежурного по переезду и убедиться в отсутствии приближающегося поезда (локомотива, дрезины).

15.3. Запрещается выезжать на переезд:

- при закрытом или начинающем закрываться шлагбауме (независимо от сигнала светофора);
- при запрещающем сигнале светофора (независимо от положения и наличия шлагбаума);
- при запрещающем сигнале дежурного по переезду (дежурный обращен к водителю грудью или спиной с поднятым над головой жезлом, красным фонарем или флажком, либо с вытянутыми в сторону руками);
- если за переездом образовался затор, который вынудит водителя остановиться на переезде;
- если к переезду в пределах видимости приближается поезд (локомотив, дрезина).

Движение через железнодорожные пути

- Кроме того, запрещается:
- объезжать с выездом на полосу встречного движения стоящие перед переездом транспортные средства;
- самовольно открывать шлагбаум;
- провозить через переезд в нетранспортном положении сельскохозяйственные, дорожные, строительные и другие машины и механизмы;
- без разрешения начальника дистанции пути железной дороги движение тихоходных машин, скорость которых менее 8 км/ч, а также тракторных саней-волокуш.

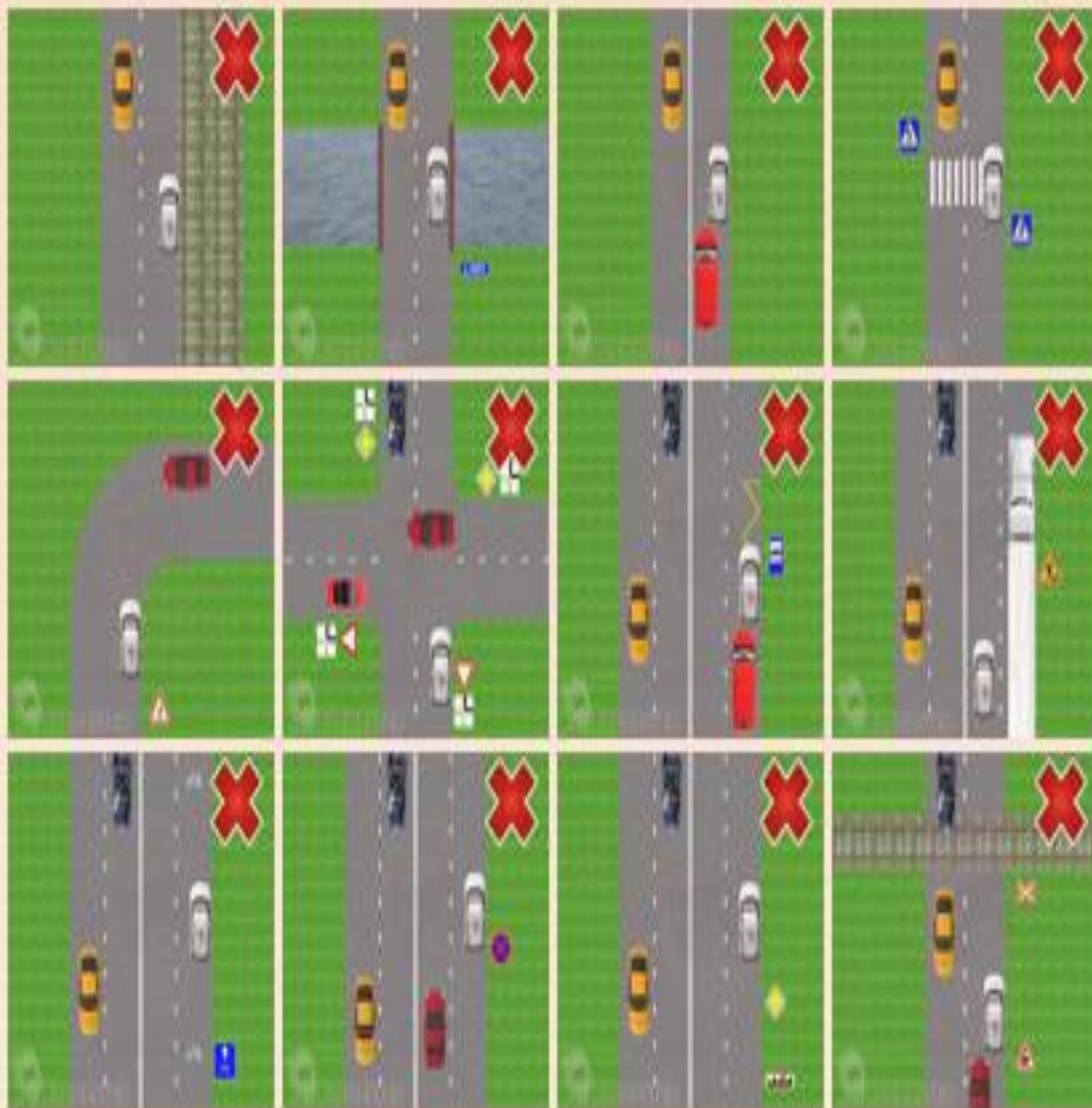
15.4. В случаях, когда движение через переезд запрещено, водитель должен остановиться у стоп-линии, [знака 2.5](#) или светофора, если их нет - не ближе 5 м от шлагбаума, а при отсутствии последнего - не ближе 10 м до ближайшего рельса.

15.5. При вынужденной остановке на переезде водитель должен немедленно высадить людей и принять меры для освобождения переезда. Одновременно водитель должен:

- при имеющейся возможности послать двух человек вдоль путей в обе стороны от переезда на 1000 м (если одного, то в сторону худшей видимости пути), объяснив им правила подачи сигнала остановки машинисту приближающегося поезда;
 - оставаться возле транспортного средства и подавать сигналы общей тревоги;
 - при появлении поезда бежать ему навстречу, подавая сигнал остановки.
- Примечание. Сигналом остановки служит круговое движение руки (днем с лоскутом яркой материи или каким-либо хорошо видимым предметом, ночью - с факелом или фонарем). Сигналом общей тревоги служат серии из одного длинного и трех коротких звуковых сигналов.

Способы выполнения разворота вне перекрестков. Остановка на проезжей части дороги и за ее пределами. Действия водителей транспортных средств при вынужденной остановке в местах, где остановка запрещена.

- **Где запрещена остановка и стоянка?**
- трамвайные пути;
- тоннели, эстакады, путепроводы, мосты;
- близко к разметке;
- пешеходные переходы;
- места с ограниченной видимостью;
- пересечения проезжих частей;
- остановки общественного транспорта и такси;
- знаки и светофоры;
- полосы для велосипедистов.
- **Где запрещена стоянка:**
 - места, где запрещена остановка;
 - главная дорога вне населенного пункта;
 - железнодорожные переезды.
- **Дорожные знаки:**
 - остановка запрещена;
 - стоянка запрещена;
 - зона действия знаков.



Остановка
и стоянка
запрещены

Разворот запрещен Правилами

Общие запреты разворота установлены требованиями в пункте 8.11 ПДД. То есть разворот запрещен вне зависимости от наличия знаков или разметки в следующих случаях:

- на пешеходных переходах;
- в тоннелях;
- на мостах, путепроводах, эстакадах и под ними;
- на железнодорожных переездах;
- в местах с видимостью дороги хотя бы в одном направлении менее 100 м;
- в местах остановок маршрутных транспортных средств.

И в пункте 16.1:

- 16.1. На автомагистралях запрещается:
- разворот и въезд в технологические разрывы разделительной полосы;

ПДД - Пункт 16.2 - действия водителя при вынужденной остановке на автомагистрали

16.2. При вынужденной остановке на проезжей части водитель должен обозначить транспортное средство в соответствии с требованиями раздела 7 Правил и принять меры для того, чтобы вывести его на предназначенную для этого полосу (правее линии, обозначающей край проезжей части).

Комментарии

- Если транспортное средство сломалось на автомагистрали, то следует:
- сразу же включить аварийную сигнализацию;
- выставить позади машины знак аварийной остановки;
- попытаться найти способ откатить автомобиль на специальную полосу (правее линии 1.2.1).
- На машине, вынужденно остановившейся на специальной полосе, также должна быть включена аварийная сигнализация, и за ней должен быть выставлен знак аварийной остановки.