

# Миф о создании мира славян



*Приготовил:  
Великоданов  
Александр*

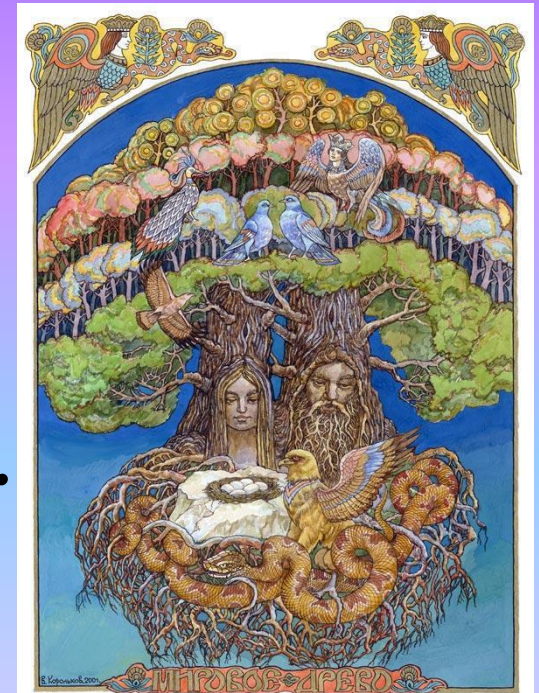
*10 «А» класс*

**Весь мир славяне представляли себе в виде огромного дуба — Мирового древа, на котором располагалось все живое.**

**Ветви древа уходили в небо, корни — под землю.**

**На вершине стояли солнце, луна и звезды. В ветвях жили птицы.**

**Под корнями древа обитали змеи и другие жители подземного царства. Дерево, сбрасывающее листья и оживающее вновь, олицетворяло вечный круговорот жизни и смерти.**



**Вот каким образом славяне представляли себе Вселенную: в центре Мирового Океана располагается остров (Буян), на котором, в Центре Мира, лежит камень (Алатырь) или растёт Мировое древо (как правило, дуб). На этом дереве, как видно из заговора, сидит птица, а под деревом находится змея.**



**Бел-горюч камень Алатырь был явлен в начале времен. Его подняла со дна Молочного Океана Мировая Уточка. Алатырь был очень маленьким, потому Утка хотела скрыть его в своем клюве.**

**Но Сварог произнес волшебное Слово, и камень стал расти. Уточка не смогла его удержать и уронила. Там, где упал бел - горюч камень Алатырь, поднялась Алатырская гора.**



**Бел-горюч камень Алатырь - это священный камень, средоточие Знания Вед, посредник между человеком и Богом. Он и «мал и весьма студен», и «велик, как гора». И легок, и тяжел. Он - непознаваем: «и не мог тот камень никто познать, и не смог никто от земли поднять».**

**Когда Сварог ударял по Алатырю своим волшебным молотом, из искр рождались боги. На Алатыре был построен полуконем Китоврасом храм Всевышнего. Потому Алатырь - также алтарь, камень-жертвенник Всевышнему. На нем Всевышний Сам приносит в жертву Себя и обращается в камень Алатырь.**

**Согласно древним легендам, Алатырь упал с неба и на нем были высечены Законы Сварога. Так Алатырь связал миры -горний, небесный, и явленный, дольний. Посредником между мирами была также книга Вед, упавшая с неба, и волшебная птица Гамаюн. И Книга, и Птица - это тоже Алатырь.**

