

Структура исследовательской работы

Основные доводы, определяющие актуальность темы работы:

- важность решения поставленных задач для соответствующей отрасли науки и/или практической деятельности;
- новые перспективы развития рассматриваемой отрасли науки;
- потребность в разработке рекомендаций по применению известных теоретических подходов для нужд практики;
- потребность в разработке рекомендаций по реализации ИТ-инноваций в практической деятельности предприятий и организаций;
- потребность в разработке рекомендаций по применению лучших мировых ИТ-практик в российских условиях;
- необходимость учета влияния изменений социально-экономических условий на поставленные задачи;
- потребность в обобщении российского и мирового опыта решения поставленных задач

Композиционная структура исследовательской работы:

Титульный лист

Аннотация

Ключевые слова

Содержание (оглавление)

Введение

1. Название раздела

1.1 Название подраздела

1.1.1 Название подподраздела

...

Композиционная структура исследовательской работы:

Выводы раздела 1

2. Название раздела

2.1 Название подраздела

2.1.1 Название подподраздела

...

Выводы раздела 2

Композиционная структура исследовательской работы:

3 Название раздела

3.1 Название подраздела

3.1.1 Название подподраздела

...

3.2 Название подраздела

...

Выводы раздела 3

Объект и предмет исследования

Объект исследования - это процесс или явление, порождающее проблемную ситуацию и выбранное для изучения. Это та часть практики или научного знания, с которой работает исследователь.

Предмет исследования - целостная составляющая объекта исследования, определенный аспект его рассмотрения, одна или несколько сторон, та точка зрения, с которой исследователь познает целостный объект, выделяя при этом наиболее существенные свойства, признаки, отношения, характеризующие объект исследования. Предмет исследования часто включается в формулировку темы работы.

Объект и предмет исследования как категории научного познания соотносятся между собой как общее и частное.

В объекте выделяется та часть, которая служит

Цель работы

Цель исследования направлена на решение поставленной проблемы, от нее зависит весь ход дальнейшего исследования.

Цель исследования - это то, что в самом общем виде должно быть получено в конечном итоге работы.

Формулировка цели обычно начинается словами: "Цель настоящей работы - ...".

В работах, выполняемых в учебном процессе на первой ступени обучения, цель работы чаще всего носит практический характер, поскольку наличие элементов научной новизны не является обязательным требованием для работ этого уровня.

Гипотеза

Гипотеза исследования - "положение, выдвигаемое в качестве предварительного условного объяснения некоторого явления или группы явлений; предположение о существовании некоторого явления"

Гипотеза выдвигается с целью решения поставленной проблемы и определяет главное направление научного поиска, в результате которого должны быть получены выводы об истинности или ложности гипотезы.

В качестве научного предположения гипотеза должна отвечать определенным требованиям с точки зрения методологии науки, а именно, должна быть:

логически непротиворечивой;

принципиально проверяемой;

Задачи

Задачи исследования обеспечивают достижение общей цели исследования.

В работе обычно формулируется несколько задач, рекомендуемое количество 4-5.

Задачи излагаются списком, в виде перечисления. Перечисление задач может определяться либо временной последовательностью проведения исследования, либо логикой процесса исследования.

Поставленные задачи определяют структуру работы, описание их решения составляет содержание разделов и глав работы. Из формулировки задач вытекают названия глав (разделов) и параграфов (подразделов) работы.

Задачи часто формулируются с помощью глаголов: выявить, исследовать, обосновать, определить, проанализировать, разработать, установить, или соответствующих существительных.

Композиционная структура исследовательской работы:

Заключение

Краткий глоссарий, представляющий определение
ключевых понятий и терминов работы

Перечень сокращений и условных обозначений

Список использованных литературных источников

Список рисунков

Список таблиц

Приложения

Структура исследовательской работы

Анализ общей ситуации в предметной области исследования

Суть выявленного противоречия

Постановка на содержательном уровне проблемы, решаемой в исследовании

Выводы об актуальности

Краткий обзор и обобщенный анализ известных научных достижений в выбранной области

Выводы о месте собственного исследования в конкретной области знаний

Структура исследовательской работы

Сбор и изучение фактов, результатов научно-практических достижений и других материалов, относящихся к предметной области исследования, их анализ и обобщение, выдвижение предположения

Выведение следствий из сделанного предположения

Проверка выполнения требований к предположению как научному утверждению

Выводы об обоснованности (не полной) предположения (состоятельности научной гипотезы)

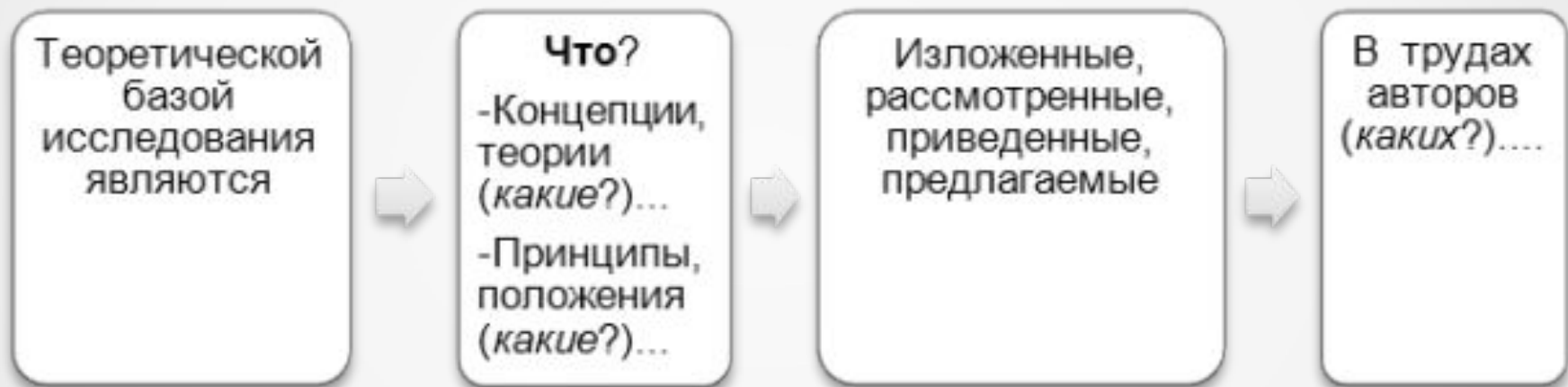
Проверка гипотезы (доказательство или опровержение)

Выводы об истинности или ложности гипотезы

Структура исследовательской работы



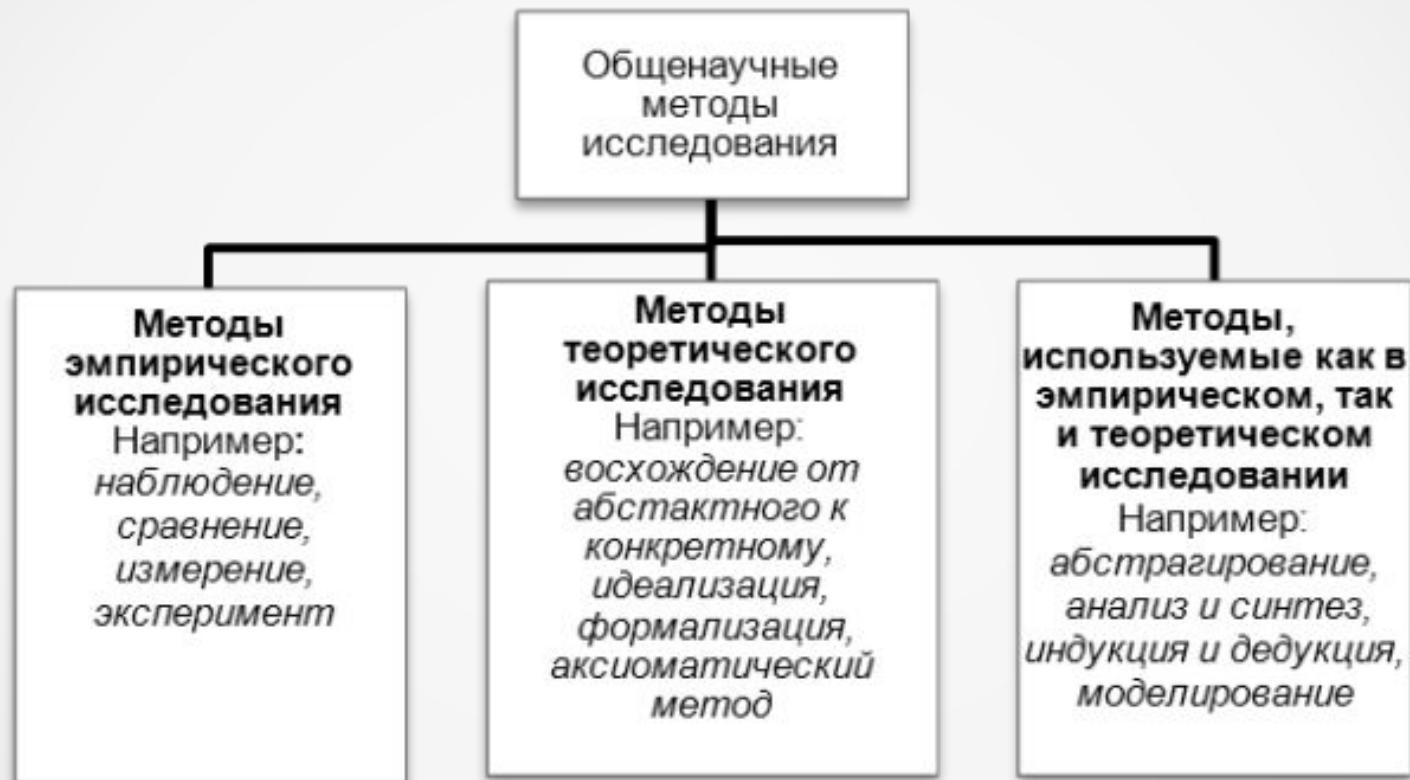
Структура исследовательской работы



Структура исследовательской работы



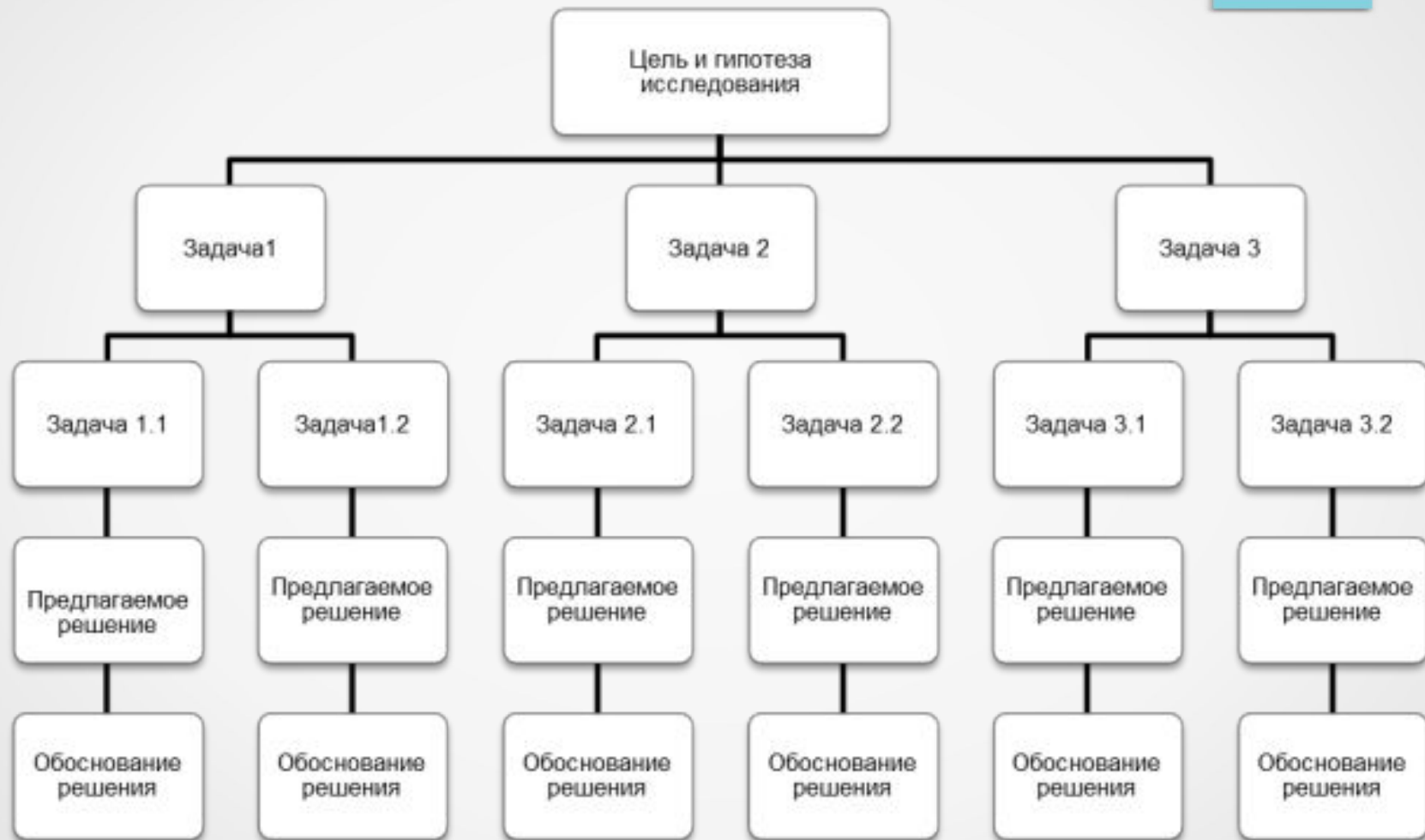
Структура исследовательской работы



Структура исследовательской работы



Структура исследовательской работы



Структура исследовательской работы



Аннотация

Основными источниками при подготовке аннотации исследовательской работы являются:

титульный лист;

содержание (оглавление);

введение;

выводы по главам;

заключение;

рисунки, графики и таблицы в тексте.

Введение

Как правило, во введении:

обосновывается актуальность темы исследования;

освещается степень изученности и научной разработанности темы;

определяется объект, предмет, цели, задачи работы;

выдвигается гипотеза исследования;

характеризуется теоретическая база и методологические основы, методы исследования;

конструируются элементы научной новизны;

определяется область применения, значимость результатов;

описывается структура работы

Конструкции введения

Лексико-синтаксические конструкции, рекомендуемые для употребления во введении следующие:

Обоснована (что?)...

Освещается (что?)...

Определяются (что?)...

Характеризуются (что?)...

Указываются (что?).....

Отмечается, что...

Построение основной части

Вариант 1.

В первой главе приводится обзор и анализ литературных источников, результатов научных исследований, ранее выполненных по теме работы, устанавливается проблема по заявленной теме.

Во второй главе представляется теоретическое и методическое обоснование выбранного направления исследования. Проблема разбивается на задачи, анализируются известные методы решения задач, выполняется их сравнительная оценка.

В третьей главе предлагается подход к решению проблемы, приводится его описание и обоснование, излагаются полученные результаты, проводится сравнение с результатами ранее выполненных

Построение основной части

Вариант 2.

Глава 1. Теоретическая часть работы. Содержит теоретические основы решения вопроса. На основе изучения литературных источников рассматривается сущность исследуемой проблемы. Анализируются различные подходы к её решению. В этой главе отмечается, используются ли для решения задач какие-либо программные средства, дается обзор рынка программных средств, с указанием основных характеристик и функциональных возможностей.

Глава 2. Аналитическая часть работы, в которой дается характеристика предметной области и приводится постановка задачи. В качестве предметной области может выступать предприятие или отдельное его

Цель работы

Цель - стержень исследовательской работы. Цель логически связана с гипотезой, которая указывает, как будет достигнута цель.

Гипотеза позволяет определить задачи (главы, разделы работы), решение которых реализует поставленную цель. Каждая задача может быть детализирована на подзадачи. Для каждой задачи/подзадачи предлагается подход к решению и излагается обоснование решения (это подразделы, параграфы главы).

Основная часть исследовательской работы должна составлять не менее 70% ее полного объема. Язык и стиль изложения их изложения должны учитывать особенности научной речи.

Заключительная часть работы

Начинать заключение с вступительного слова, объемом 3-5 предложений по теоретической части, и только потом излагать выводы и предложения.

Обобщать основные результаты, полученные в ходе проведенного исследования.

Связывать приводимые результаты с поставленной целью и задачами.

Выделять собственный вклад автора.

Отмечать элементы новизны и практической значимости полученных результатов.

Приводить в краткой форме результаты практической апробации

Текст исследовательской работы

При подготовке текста исследовательской работы рекомендуется:

Использовать безличные предложения. Например: Анализ практического опыта проектов внедрения ERP систем в крупных промышленных предприятиях позволил выявить общие проблемы проектов.

При употреблении терминов следить затем, что бы термин был понятен не только автору.

Не применять сокращения слов, кроме установленных правилами русской орфографии, соответствующими государственными стандартами.

Не использовать обороты разговорной речи, техницизмы, профессионализмы, разговорные слова и

словосочетания, жаргонные слова, а также

Правила оформления иллюстраций

Иллюстрации нумеруют арабскими цифрами сквозной нумерацией или в пределах главы (раздела).

Иллюстрация должна иметь название, которое приводится под рисунком, посередине строки, вслед за номером иллюстрации.

На все иллюстрации должны быть приведены ссылки в тексте работы. При ссылке следует писать слово "Рисунок" с указанием его номера, например, "...в соответствии с рисунком 1" или "...в соответствии с рисунком 5.1".

Иллюстрации размещают под текстом, в котором впервые дана ссылка на них, или на следующей странице, а при необходимости - в приложении.

В случае заимствования рисунка из какого-либо

Правила оформления приложений

Приложение оформляют как продолжение текста исследовательской работы на последующих его листах или выпускают в виде самостоятельного документа.

В тексте на все приложения должны быть даны ссылки. Приложения располагают в порядке ссылок на них в тексте работы.

Каждое приложение должно начинаться с новой страницы, в правом верхнем углу которой указывается обозначение приложения, а в отдельной строке - заголовок приложения. Если приложение состоит из двух и более листов, то на втором и последующих листах оформляют текст "Продолжение приложения...", а на последнем листе приложения "Окончание приложения...".

На все приложения в тексте работы обязательно должны

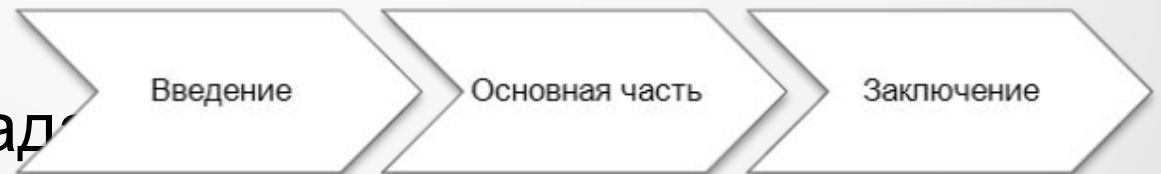
Подготовка доклада

Доклад представляет собой краткое изложение сути проведенного исследования, полученных результатов, их теоретической и практической значимости. Его подготовка включает:

Обдумывание структуры и содержания.

Разработку плана.

Написание текста доклада



Репетицию выступления.

В структурном отношении доклад обычно делится на три части: введение, основную часть, заключение

Примерный план доклада

Обоснование актуальности темы.

Установленная проблема (обобщенная постановка).

Обзор и анализ известных решений проблемы, их недостатки.

Объект и предмет исследования.

Цель, гипотеза и задачи исследования, ограничения и допущения.

Теоретическая база, методы и инструменты исследования (с обоснованием).

Основные положения, выносимые на защиту.

Предлагаемое решение задач исследования с обоснованием.

Подготовка презентации

Презентация является эффективным способом изложения сути и результатов проведенного исследования. Её цель на защите результатов исследовательской работы - проинформировать о содержании исследования и убедить в достоверности и обоснованности полученных результатов, предлагаемых рекомендаций. Стиль проведения презентации - формальный.

Подготовка презентации включает следующие этапы:

Обдумывание структуры и содержания.

Разработка плана.

Написание текста презентации.

Подготовка слайдов презентации.

Структура презентации

Слайд презентации

Содержание

Слайд 1.

Титульный лист:

Образовательная организация, факультет, выпускающая кафедра.

Вид и название исследовательской работы.

ФИО докладчика.

ФИО, степень, звание и должность научного руководителя.

Структура презентации

Слайд 2

Актуальность темы, включая установленную проблему.
Объект и предмет исследования

Слайд 3

Цель, гипотеза и задачи исследования, ограничения и допущения

Слайд 4

Теоретическая база, методы и инструменты исследования

Слайд 5

Основные положения, выносимые на защиту

Слайд 6-8

Рекомендации по презентации

Слайды должны быть простыми, не перегруженными текстом и излишними данными.

Желательно использовать шаблон со светлым фоном, который не отвлекает внимание от содержания слайда.

Текст должен легко читаться, рекомендуемый размер шрифта не ниже 20pt, цвет - синий или черный. Текст должен быть написан простыми, короткими предложениями, отражать основные положения доклада, существенную информацию. Рекомендуется употреблять общепринятую терминологию, пояснять узкоспециализированные понятия.

Не следует использовать в презентации звуковые эффекты и большое количество анимации.

Визушки, графики, таблицы должны иметь название