



# Антураж и стаффаж

Автор: Кимайкина И.Н.,  
преподаватель  
высшей категории

Многопрофильный лицей №1  
Магнитогорск

Графическое изображение здания или сооружения, выполненное на плоскости и достаточно точно воспроизводящее его форму и размеры, называется архитектурно-строительным чертежом.

Отличительное свойство архитектурных чертежей - в их художественной выразительности, наглядности.

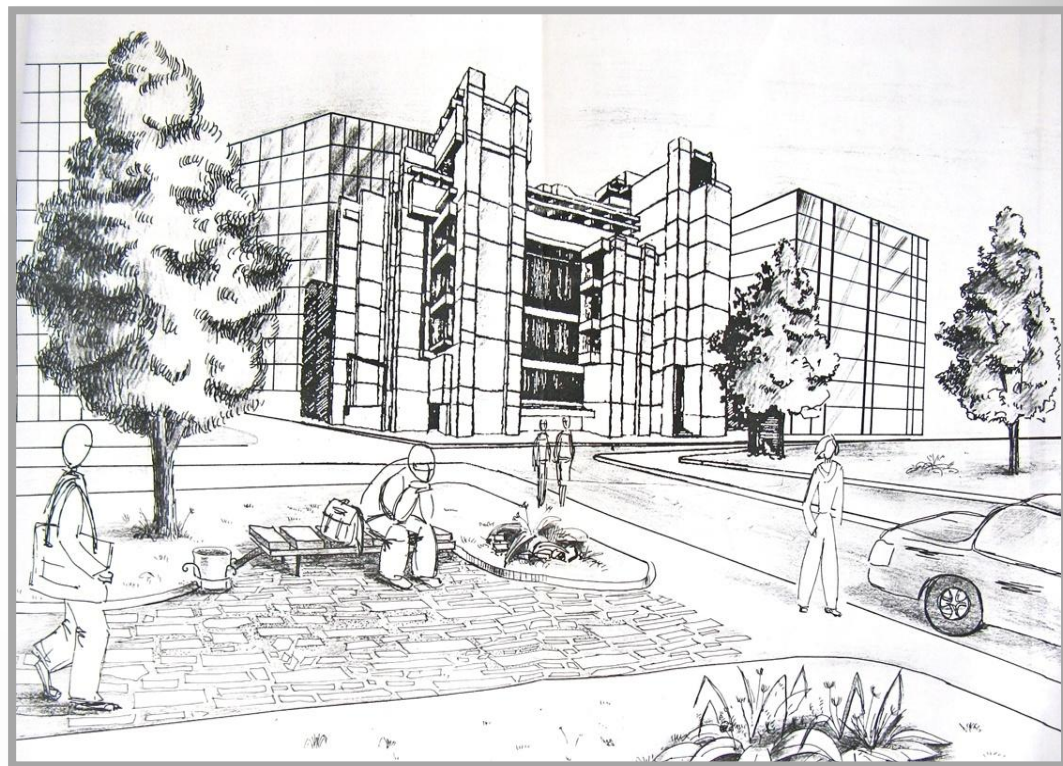
Важными элементами архитектурного чертежа являются антураж и стаффаж.

Антураж (франц. entourage, от entourer — окружать) — окружение, окружающая среда, обстановка.

Стаффаж (нем. Staffage, от staffieren — украшать картины фигурами) — фигуры людей и животных, изображаемые в произведениях пейзажной живописи для оживления вида и имеющие второстепенное значение.

В архитектуре под антуражем понимают изображение предметов, окружающих объект среды (растительность, рельеф, застройка), позволяющих приблизить проект к натуре.

Изображение антуража закономерно для всех архитектурных чертежей — фасадов, планов, разрезов, перспектив, так как полнота информации, которую дает чертеж включает ясный показ композиционного взаимодействия проектируемого объекта с его реальным окружением.



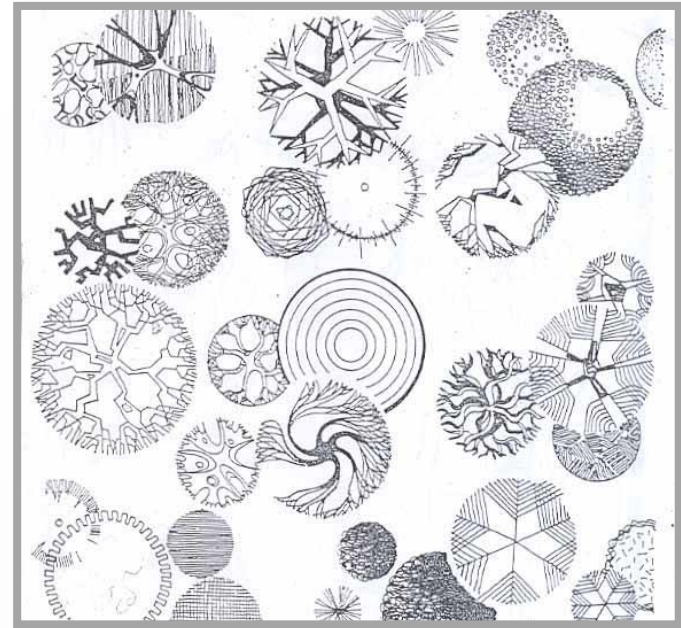


# Стилизованное изображение деревьев

Стилизованное изображение деревьев, деталей рельефа и городского окружения. В их начертании нет надобности абсолютно точного повторения деталей копии изображаемого объекта, необходимо лишь представить себе характер контура предмета, передать основной строй его образа.

Именно по этим причинам стилистика изображения деревьев, деталей рельефа и архитектурной застройки в архитектурном чертеже обладает особой выразительностью. Глаз рисовальщика отображает лишь самые характерные очертания стволов и крон деревьев; самые выразительные линии складок местности, самые общие контуры силуэта архитектурных сооружений .

Умение обозначить простыми средствами суть образа предмета, выявить его определяющие признаки, представить и изобразить предмет в любых ракурсах и поворотах составляет основу искусства рисунка антуража и стаффаж.



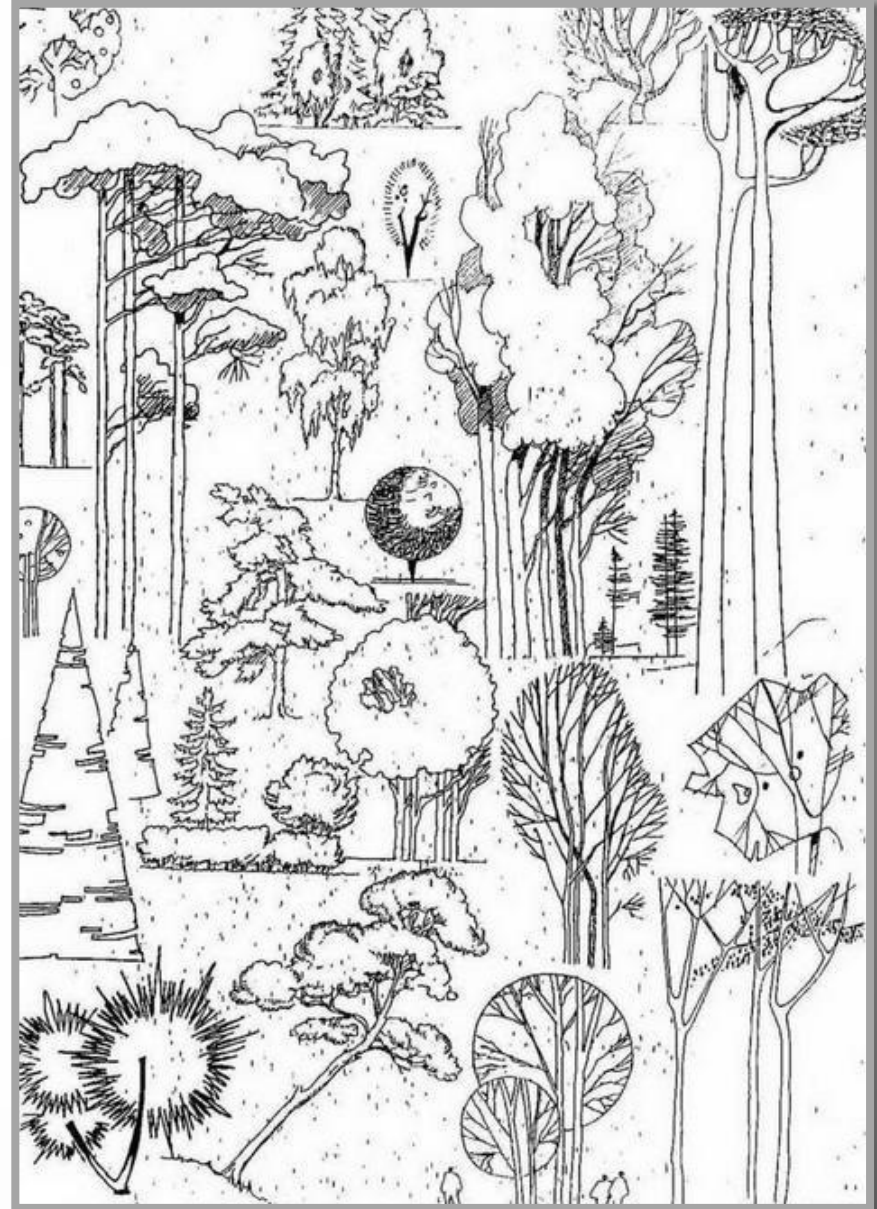
# Условные рисунки фигур животных и людей

В архитектурном чертеже, рисунке часто возникает необходимость максимально упростить изображение с тем, чтобы оно активнее передавало авторскую идею.

В этом случае изображение упрощается до уровня знака, несет такую же информацию, как и иероглиф.

Инструментом достижения этой цели является сознательная условность - целенаправленное стремление организовать художественный замысел максимально простыми средствами. Наипростейшим приемом конструирования условного изображения является уменьшение его величины. Чем меньше изображение, тем лаконичнее его контур, тем проще восприятие его знаковых качеств.

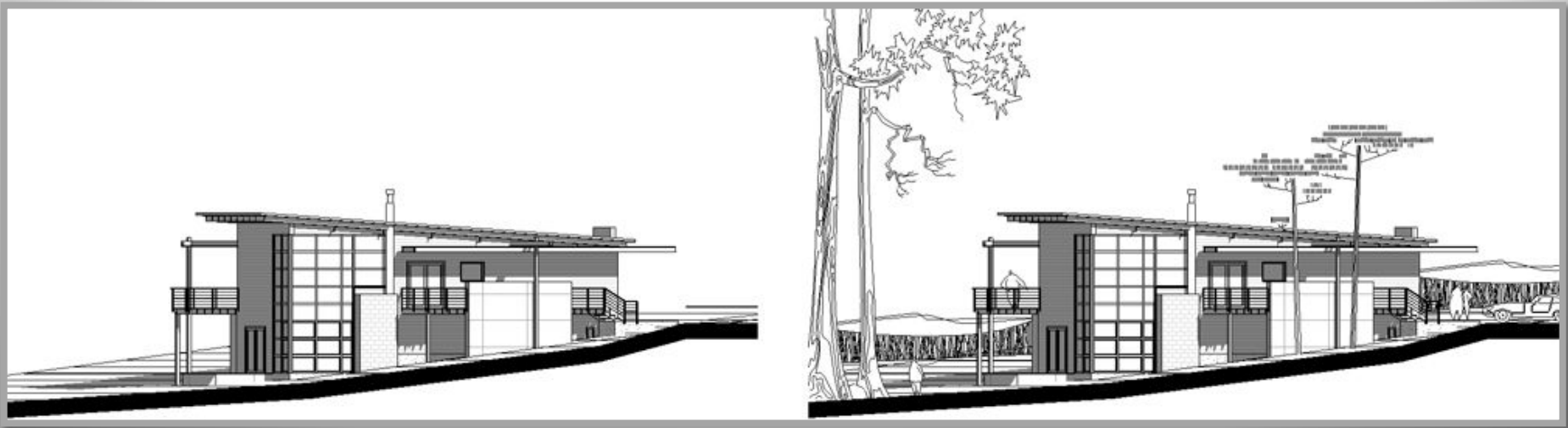
Не менее важным является умение соотносить сложность рисунка с его размером, что позволяет грамотно конструировать графическую композицию, чувствовать степень насыщенности чертежа и рисунка.



Архитектурный чертеж условен по своей природе и это требует определенной условности, архитектурной структурности и графичности всех его элементов, в том числе и антуража.

Насыщенность чертежа деталями антуража может быть различной. Иногда окружающую среду не изображают вовсе и сооружению придают как бы условно изолированный характер; иногда антураж изображают очень скупыми средствами, рисуя на чертеже, например, только людей; в других случаях антураж вводят широко, передавая характер, колорит среды, в которой находится сооружение.

Однако во всех случаях, способствуя выявлению композиционного замысла архитектуры, антураж не должен заслонять главного - самого здания, которое является основным элементом чертежа. При этом необходимо, чтобы все элементы чертежа были органически едины, выполнены в общей графической манере и в целом составляли законченную композицию.





**Изображение антуража** - сложная художественная задача, требующая от исполнителя художественного вкуса. Его размещение всегда следует тщательно продумывать. Поэтому прежде чем приступить к нанесению на чертеж элементов антуража, следует сделать несколько эскизных прикидок, выбирая наиболее подходящую композицию.

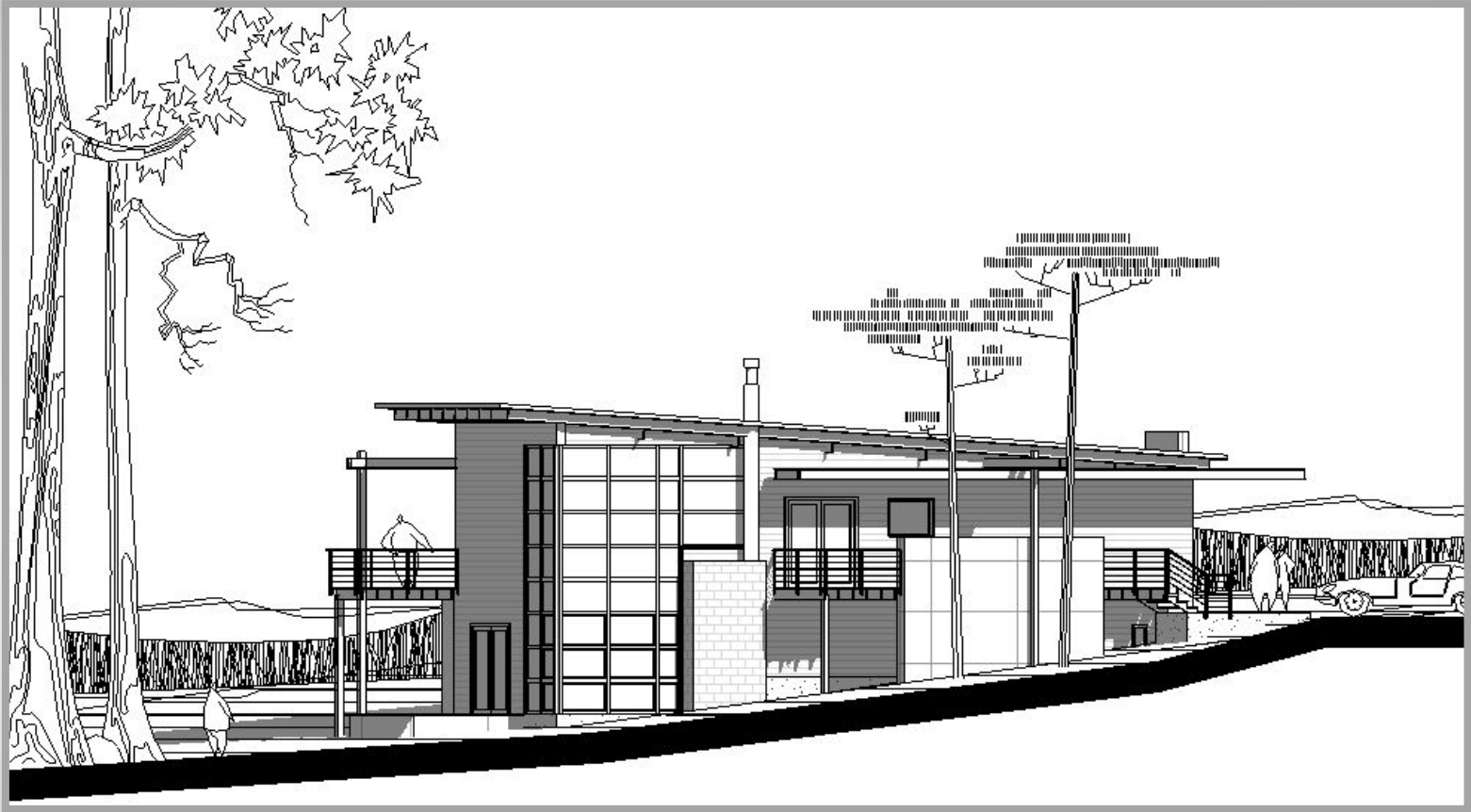
**Эскизирование** удобно делать на кальке мягким карандашом или фломастером. Такая работа предохранит от возможных ошибок и сохранит чистовой чертеж.



**Соответствие деталей антуража изображаемому объекту:**

- 1 - масштабность;
- 2 - расположение по отношению к зданию;
- 3 - характер в зависимости от архитектурной формы объекта

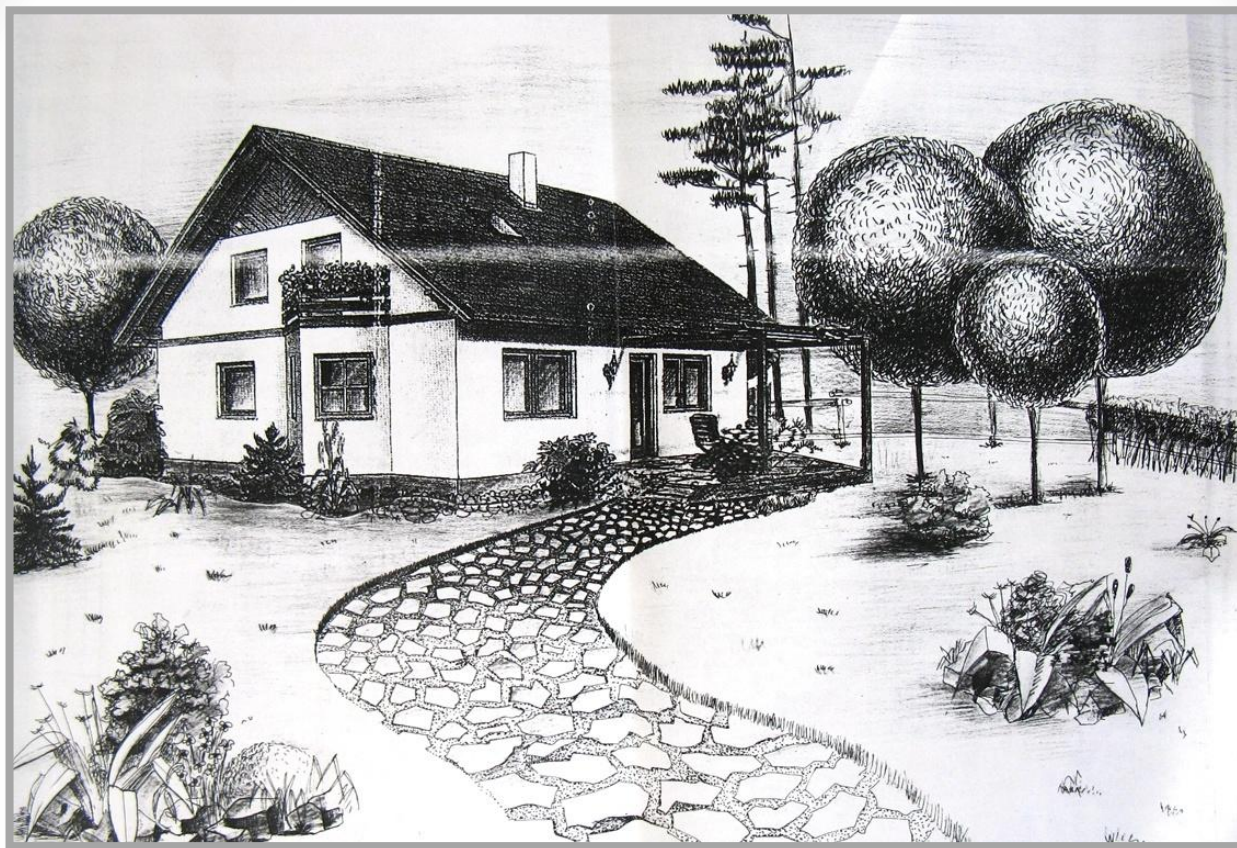
Содержание и характер антуража очень индивидуальны, они зависят от назначения и архитектуры здания, места его расположения, приема графического оформления всего проекта. Вместе с тем здесь можно дать несколько общих рекомендаций.



1. Прежде всего следует определить общую композицию взаиморасположения на листе фасада или перспективы здания и элементов антуража, с тем чтобы в этой композиции основным смысловым и художественным центром была архитектура. Группировка зеленых насаждений, людей должна иметь определенный смысл, связанный с архитектурной композицией, создавать на чертеже общее ощущение уравновешенности, гармонии.



Все элементы антуража должны помогать выявлению **масштабности** сооружения. Неудачно решенный антураж может создать ложное восприятие масштабности и абсолютных размеров архитектуры здания. Эту закономерность следует учитывать как на чертежах фасадов, так и чертежах перспективы.



Детали антуража следует размещать так, чтобы **не было случайных совмещений** с очертаниями или элементами архитектуры, например стволов деревьев с углами зданий, расположения групп людей по центру здания, наложения деталей антуража на важные архитектурные элементы и т. д. Формы зеленых насаждений и гор не должны повторять силуэт, контуры архитектурных форм или совпадать с направлением линий перспективы.



Манера графического выполнения антуража зависит от общего приема подачи всего проекта и может быть весьма разнообразной, однако при соблюдении общего требования - определенной условности, структурности изображения.



В настоящее время наибольшее распространение получил прием, при котором все детали антуража выполняют в **линейной графике** чаще всего черной тушью. При этом рисунок деревьев может быть очень условным, лаконичным или, наоборот, выполненным в тонкой и сложной графике с изображением деталей. При определенных условиях все контурные линии антуража могут быть выполнены в цвете гуашью нейтральных тонов. Существует также прием заливки элементов антуража силуэтом, чаще всего черной тушью. Антураж может быть выполнен также в технике **отмывки**, способствующей созданию на чертеже воздушной среды, в которой размещается сооружение.

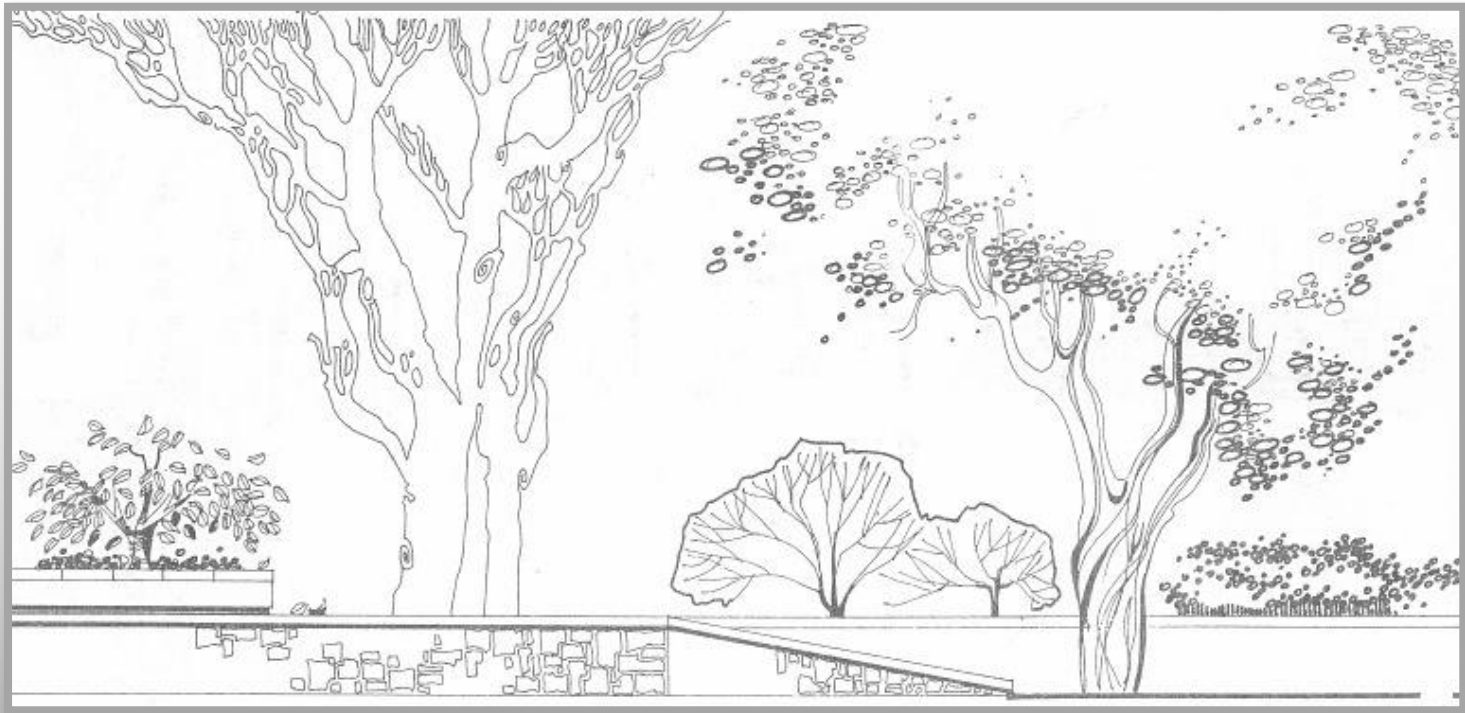




# Примеры выполнения антуража

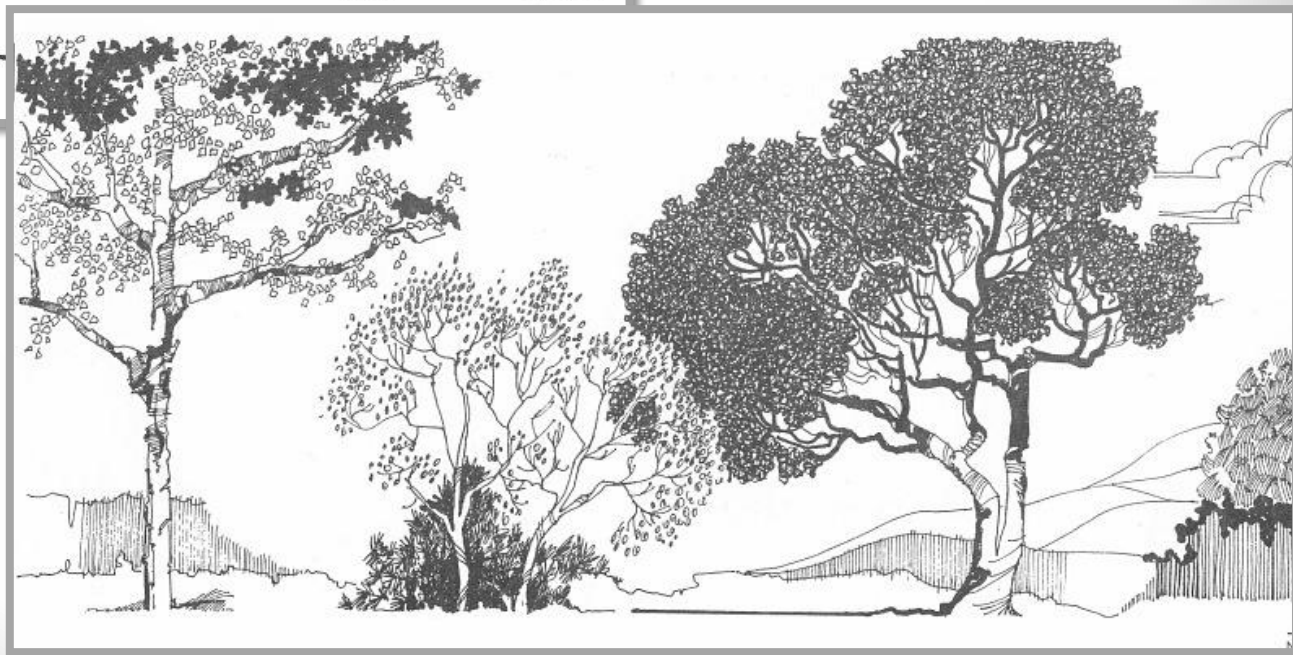
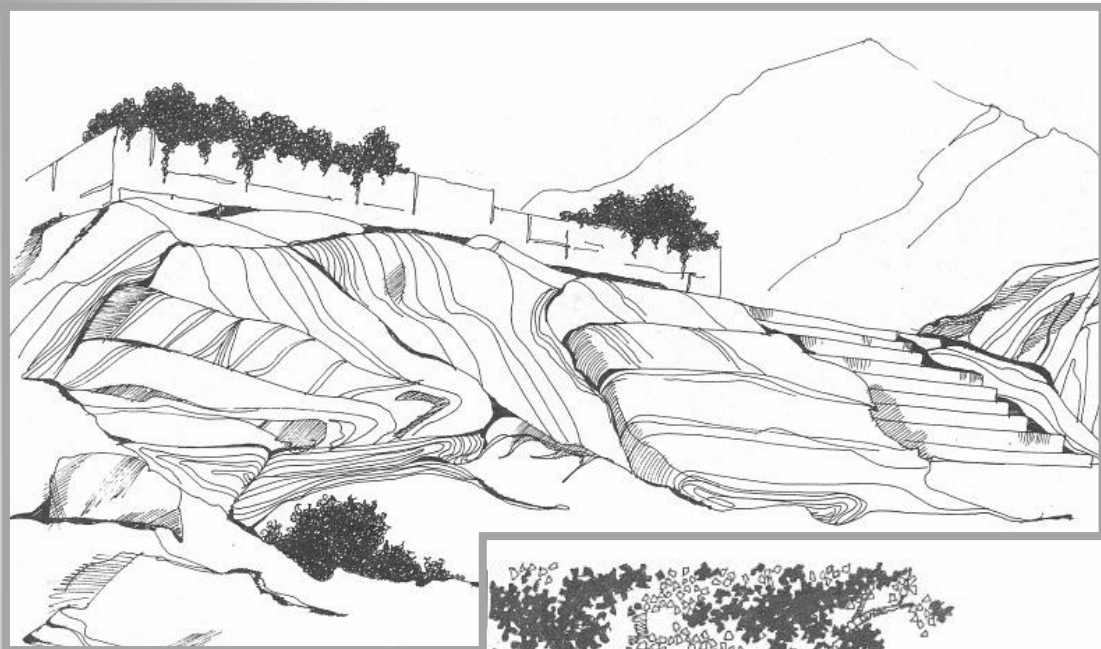


# Примеры выполнения антуража

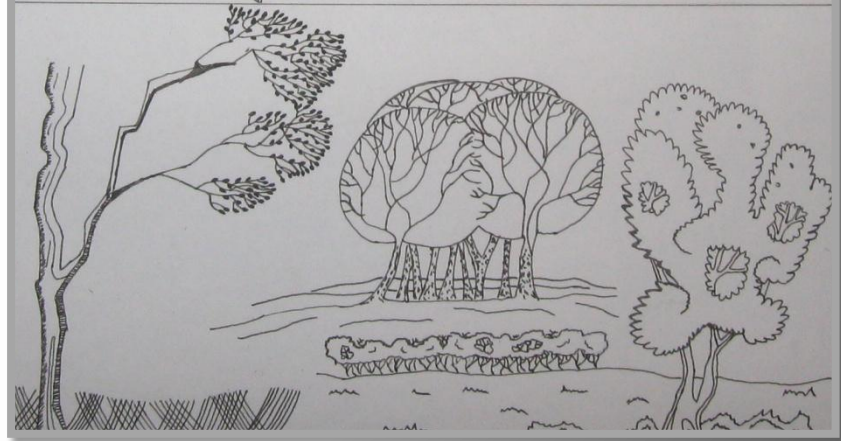
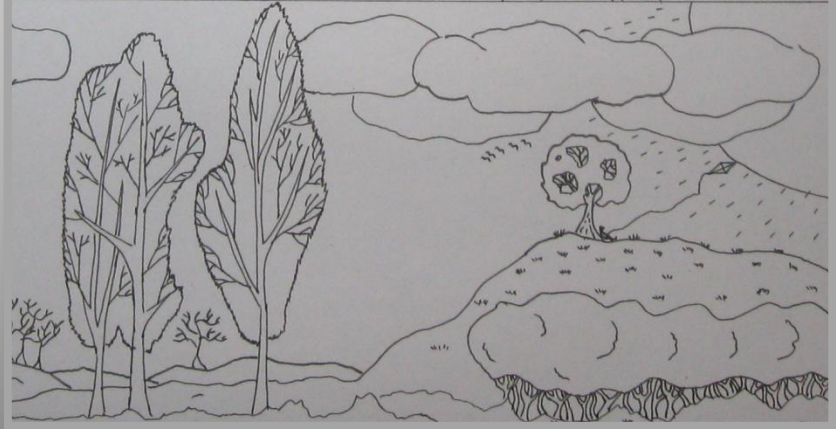
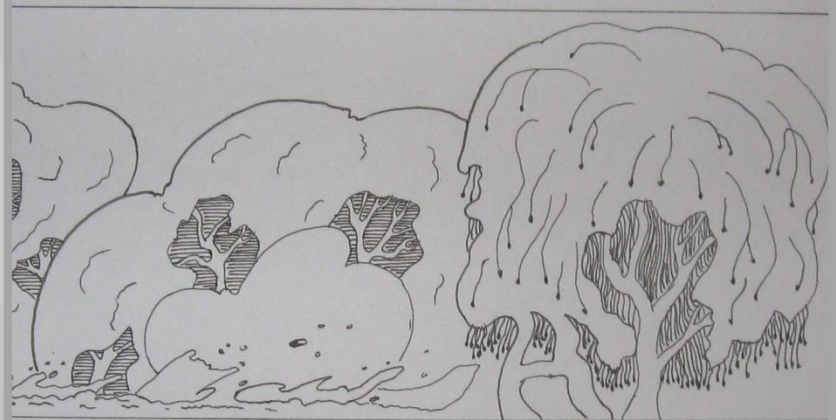
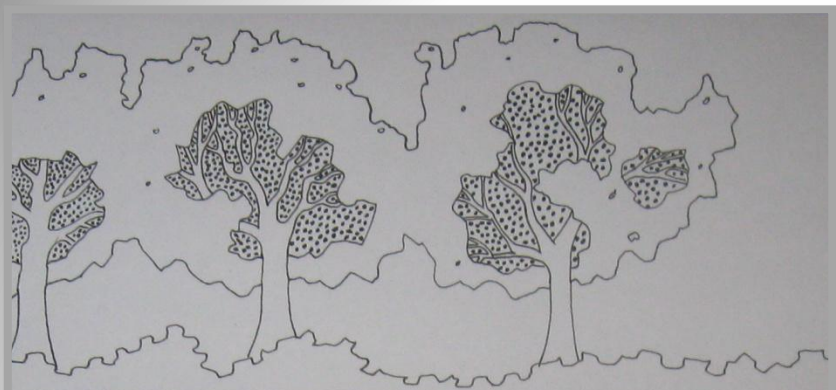




# Примеры выполнения антуража

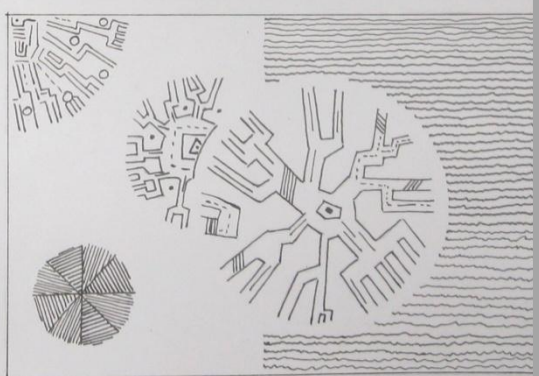
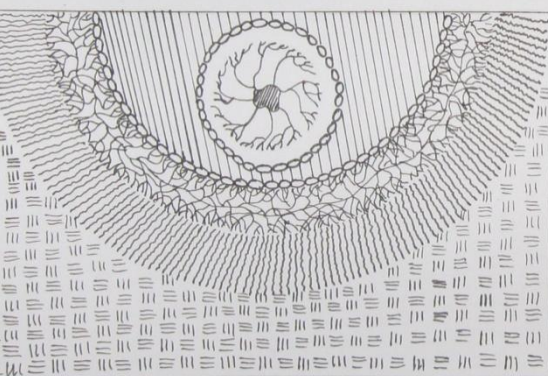
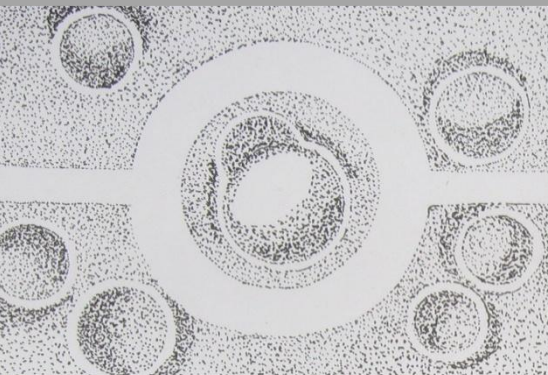
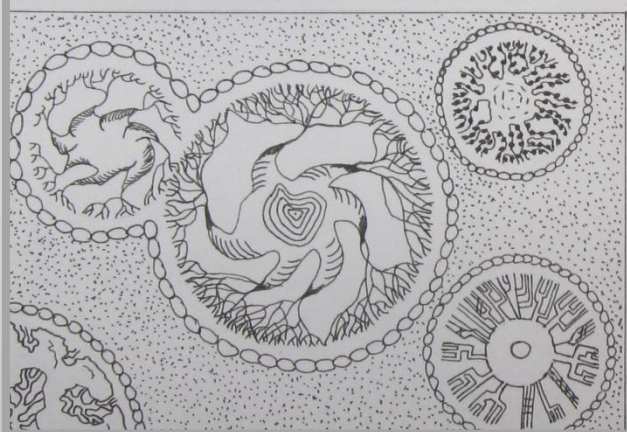
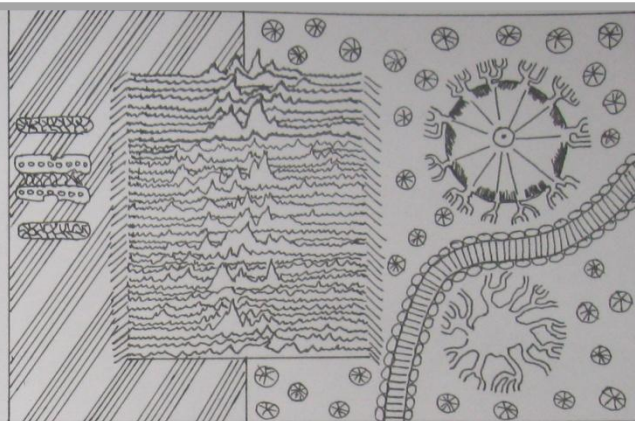
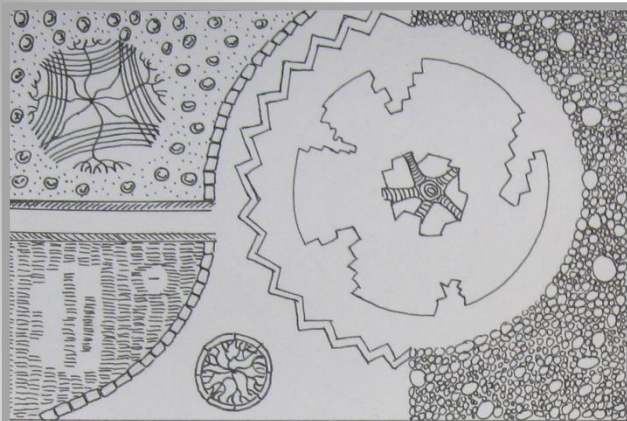


# Примеры выполнения антуража





# Примеры выполнения антуража





# Примеры выполнения антуража

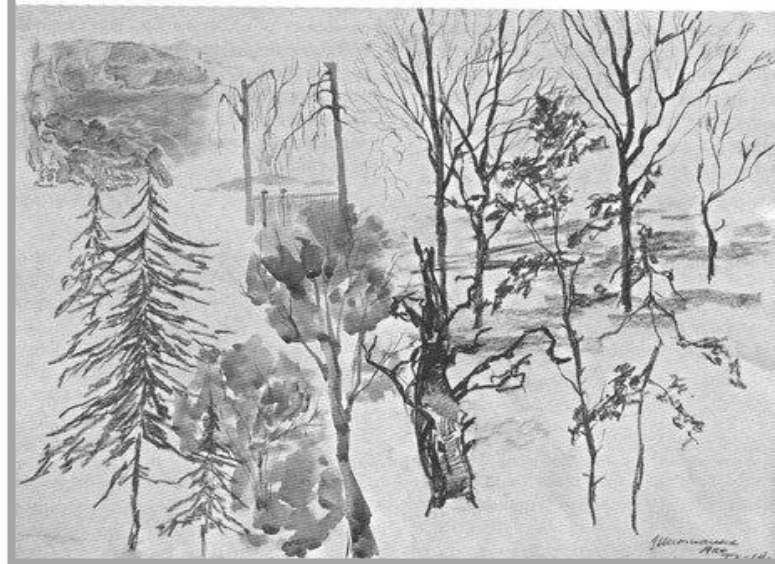
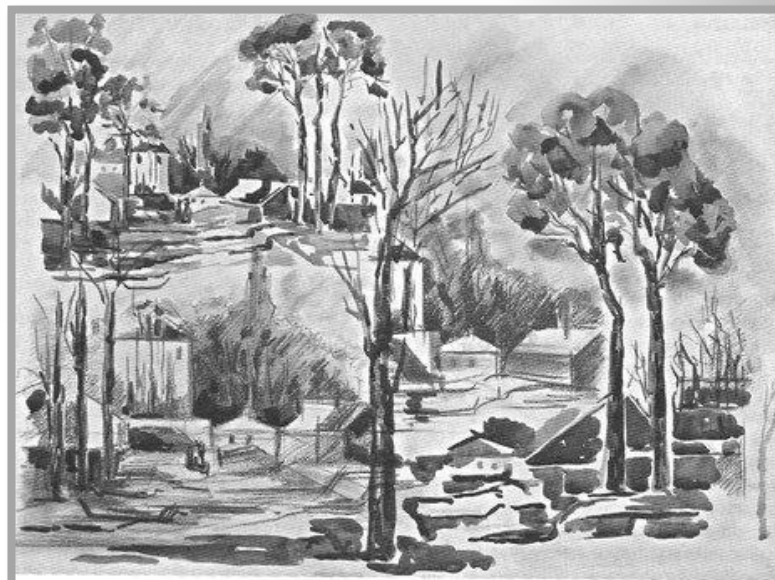
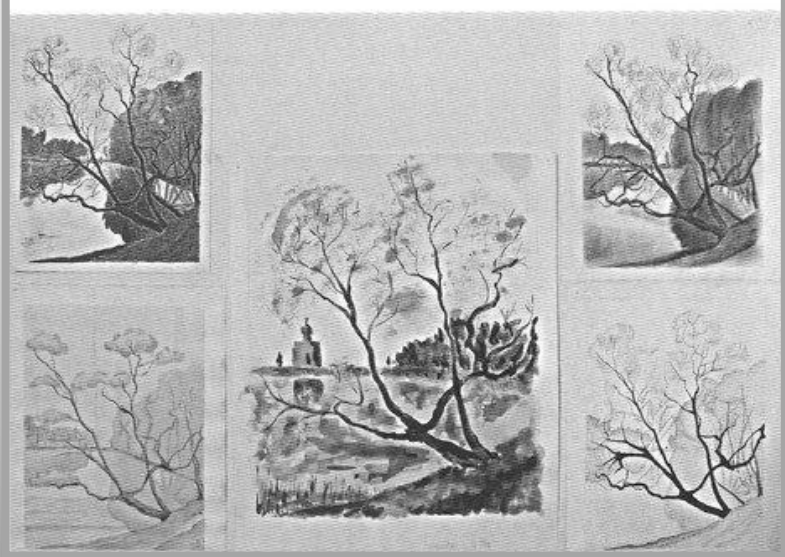
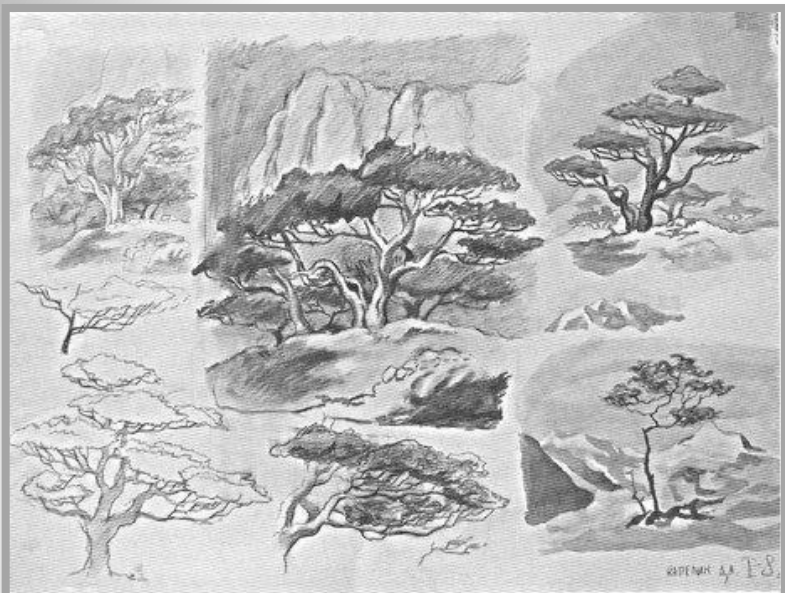




# Примеры выполнения антуража

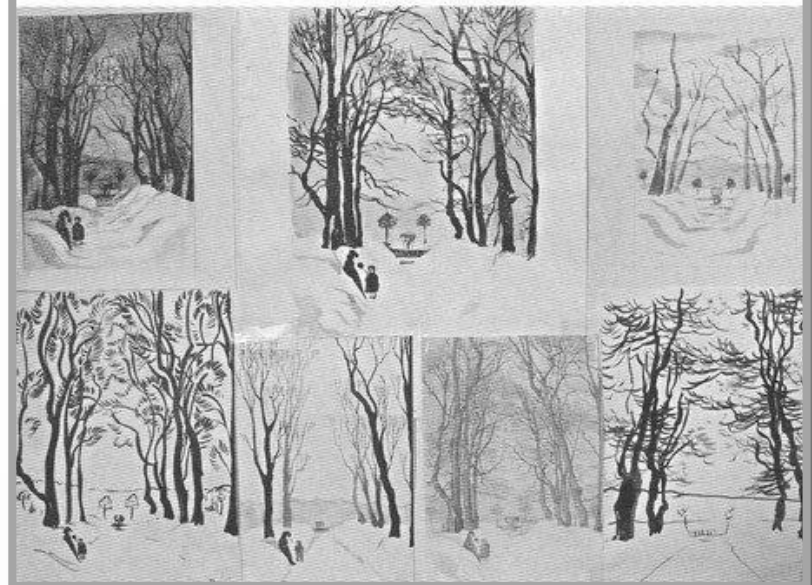
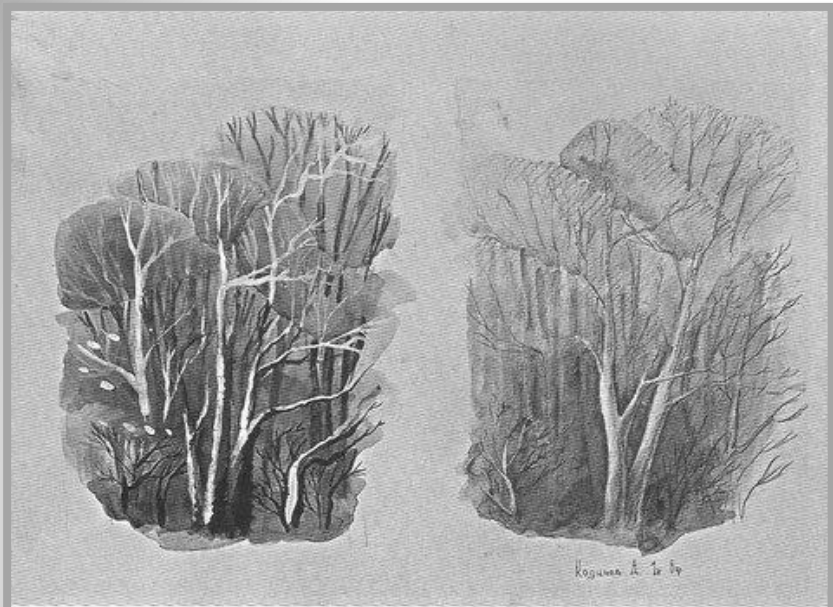


# Примеры выполнения антуража



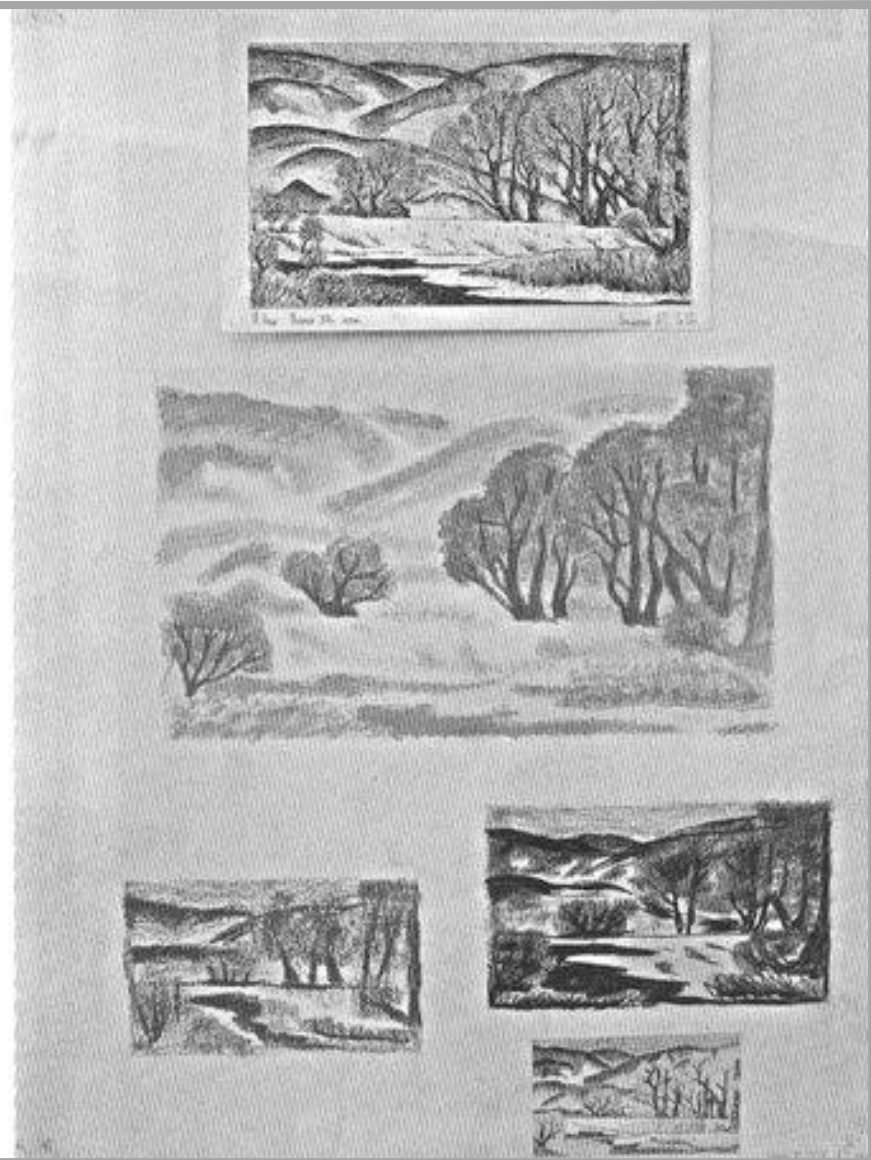
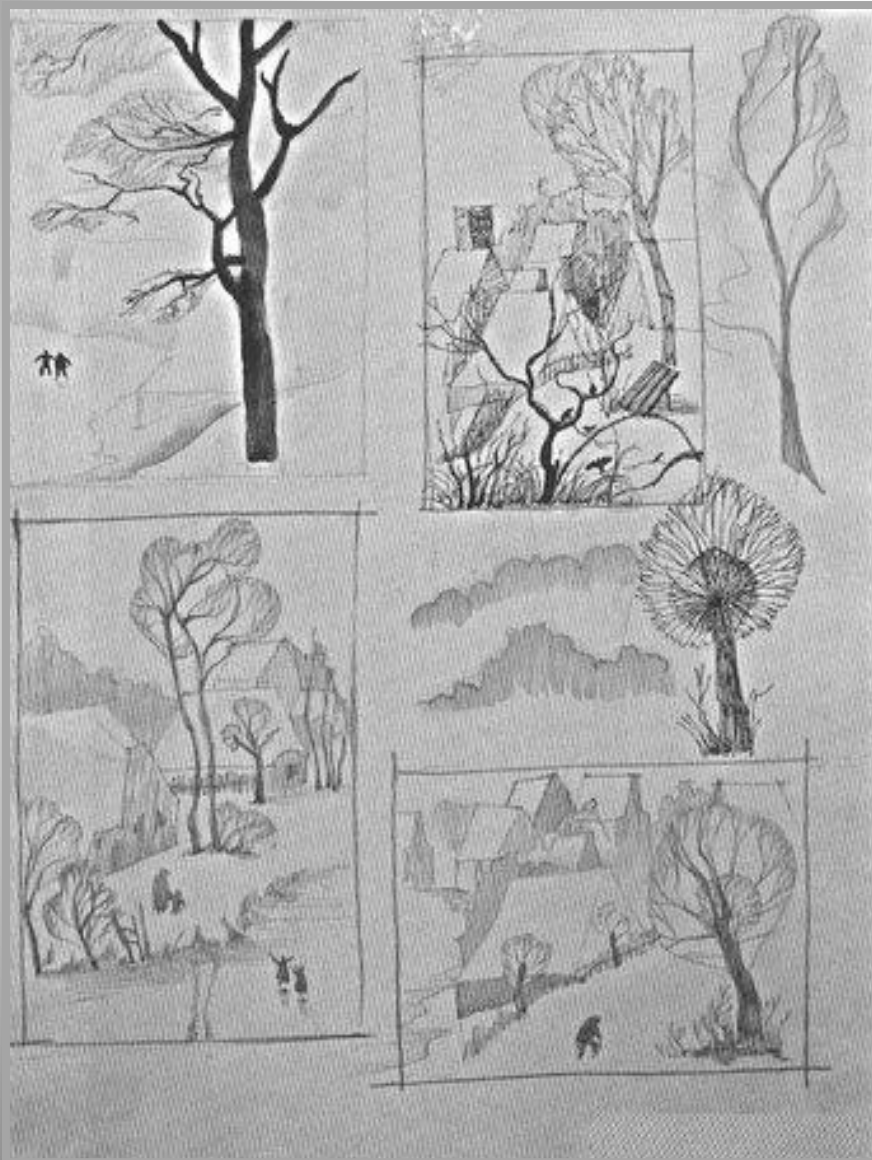


# Примеры выполнения антуража





# Примеры выполнения антуража

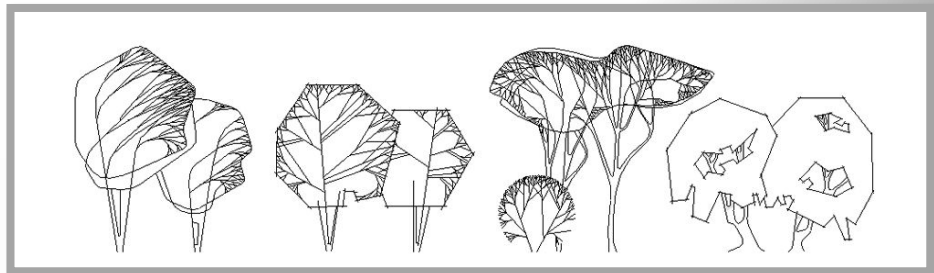
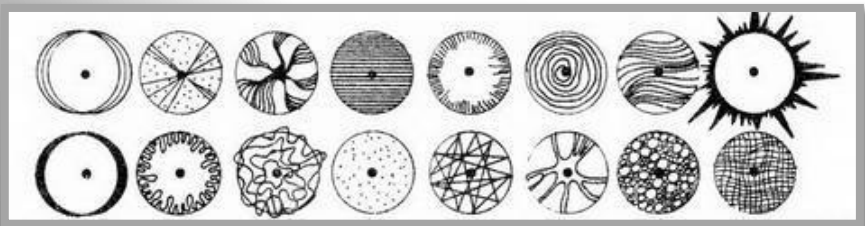
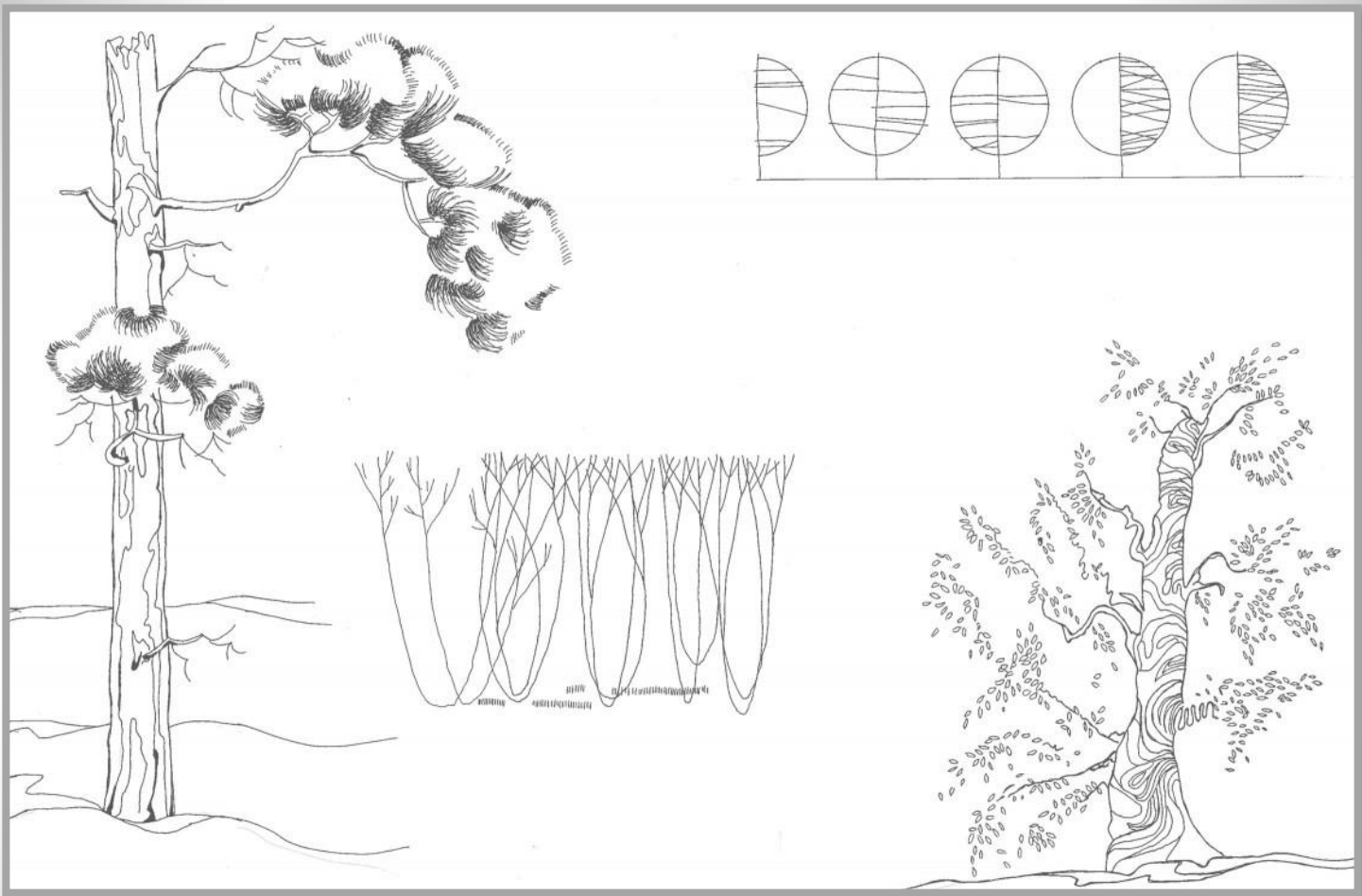




# Примеры выполнения антуража



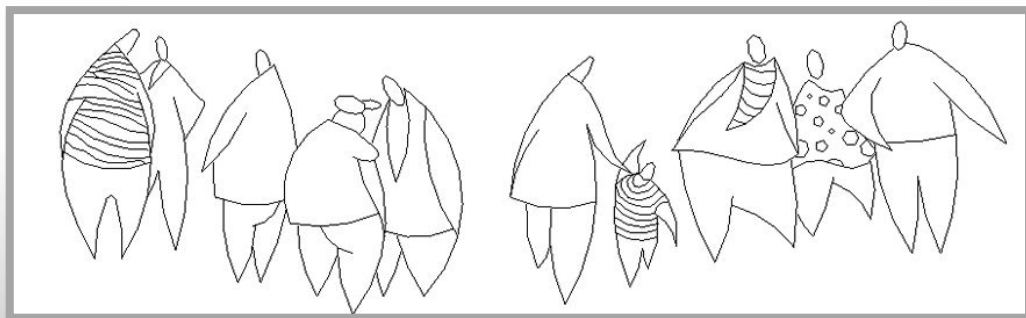
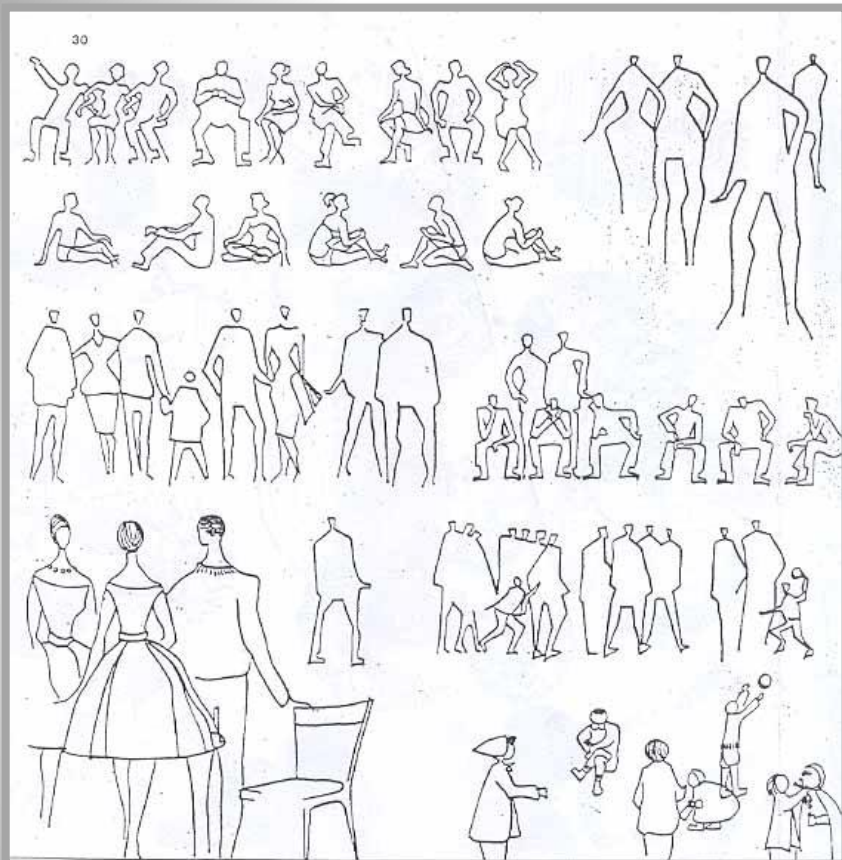
# Примеры выполнения антуража





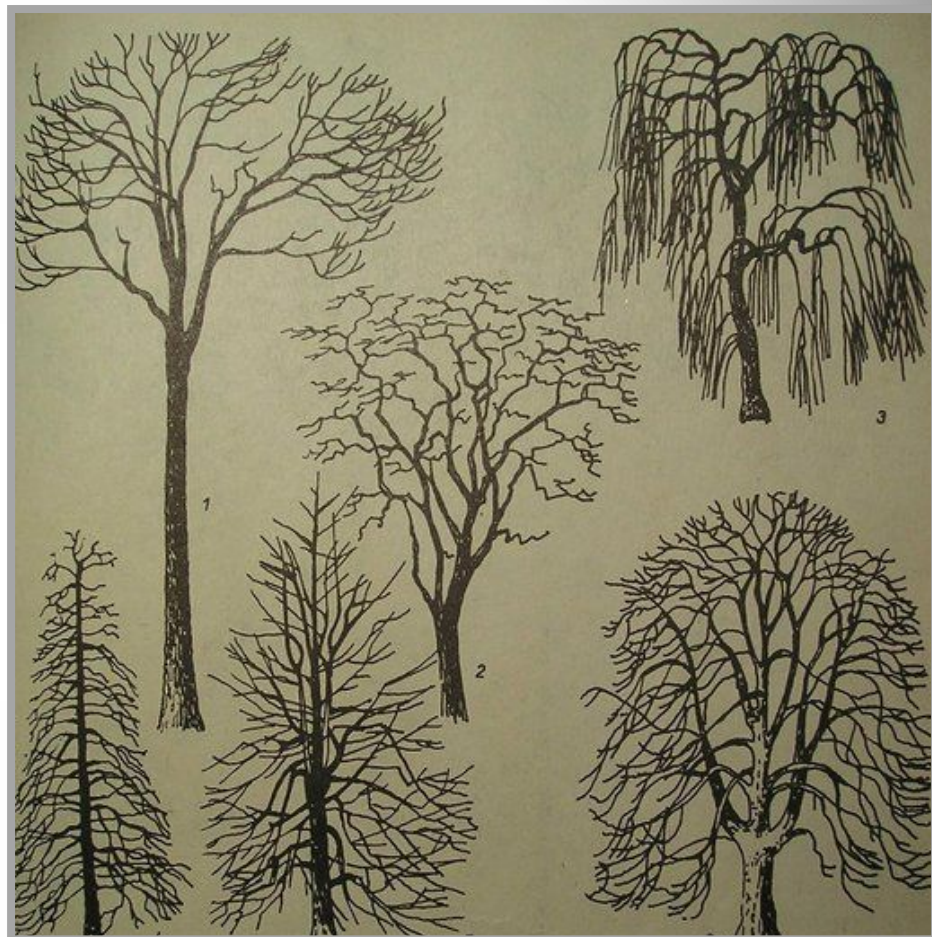
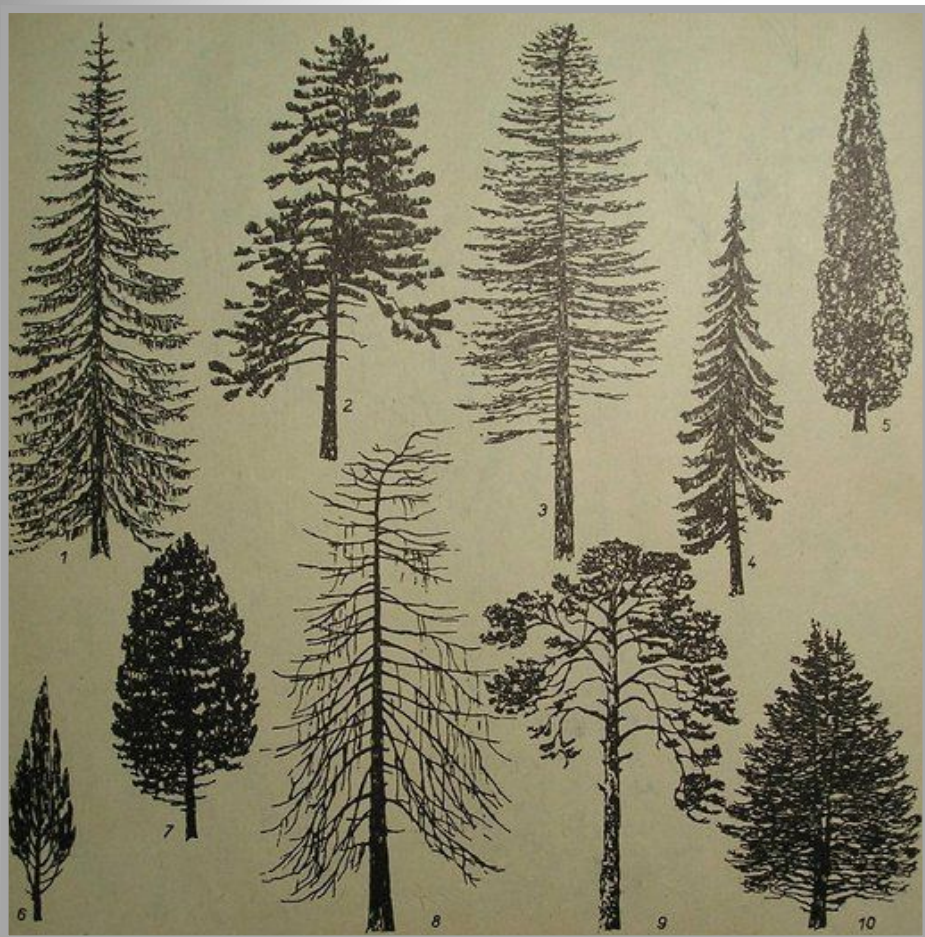
# Примеры выполнения антуража

## Фигуры людей



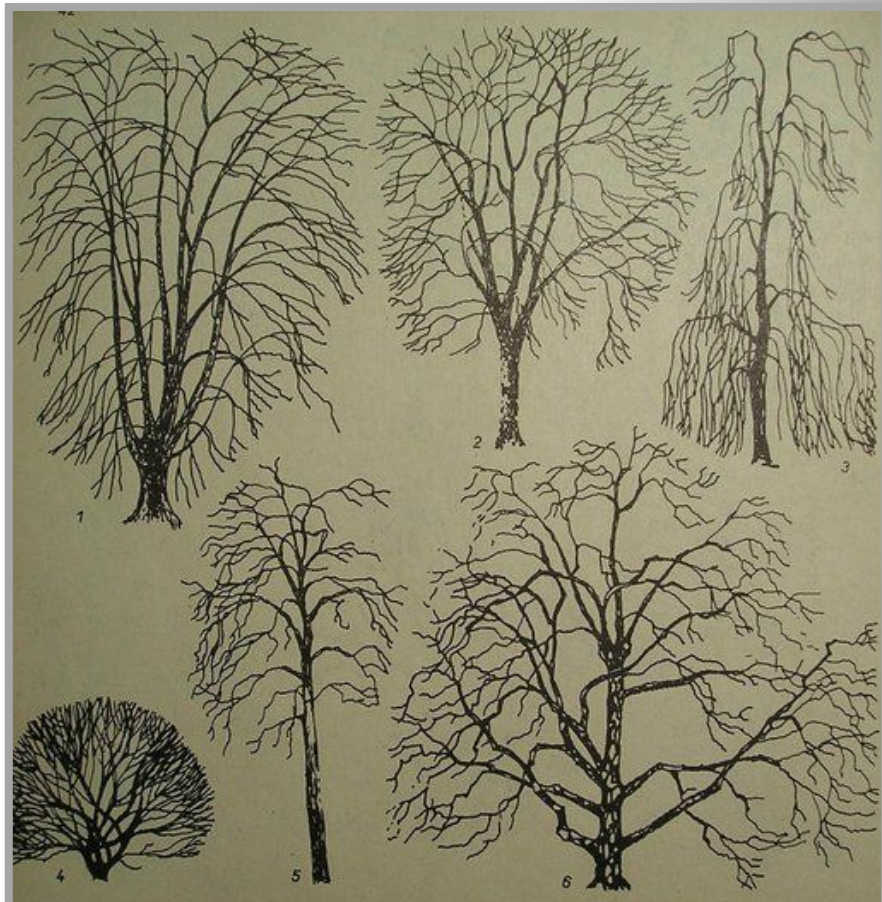
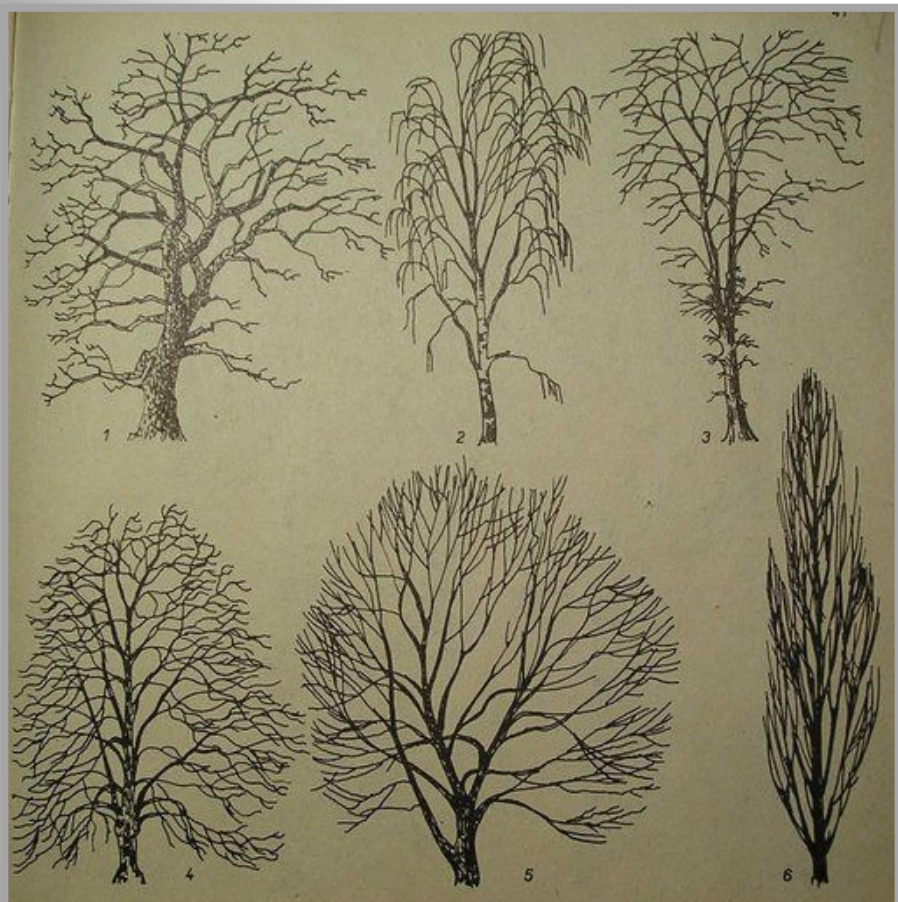


# Примеры выполнения антуража





# Примеры выполнения антуража

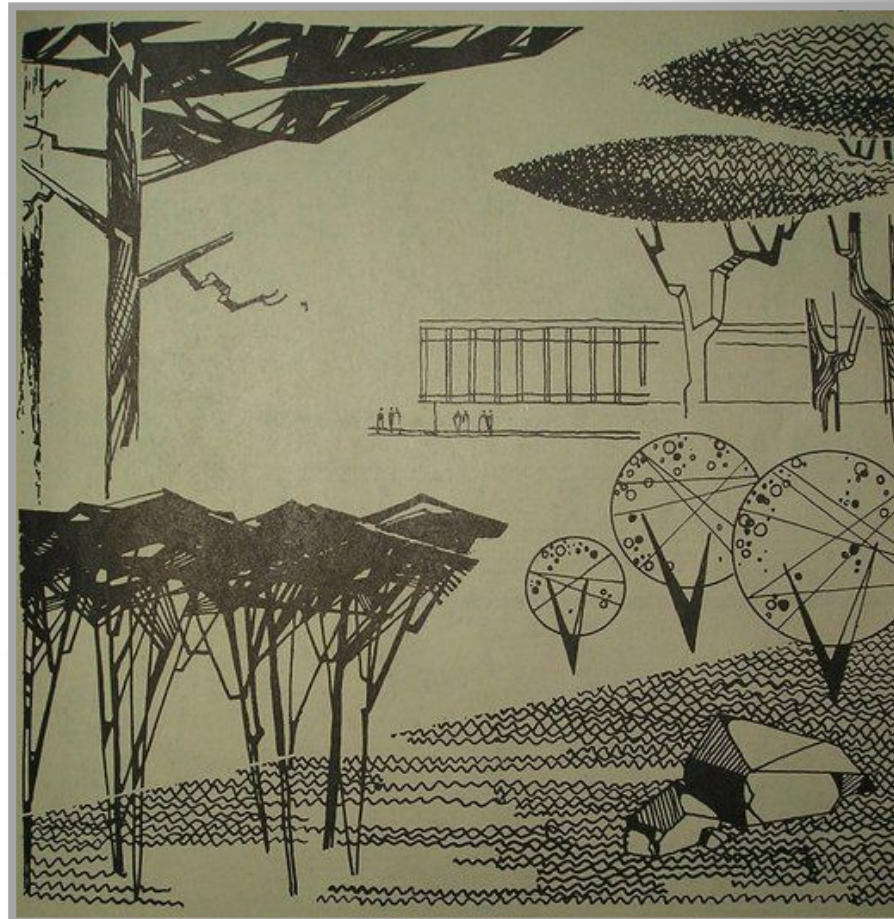
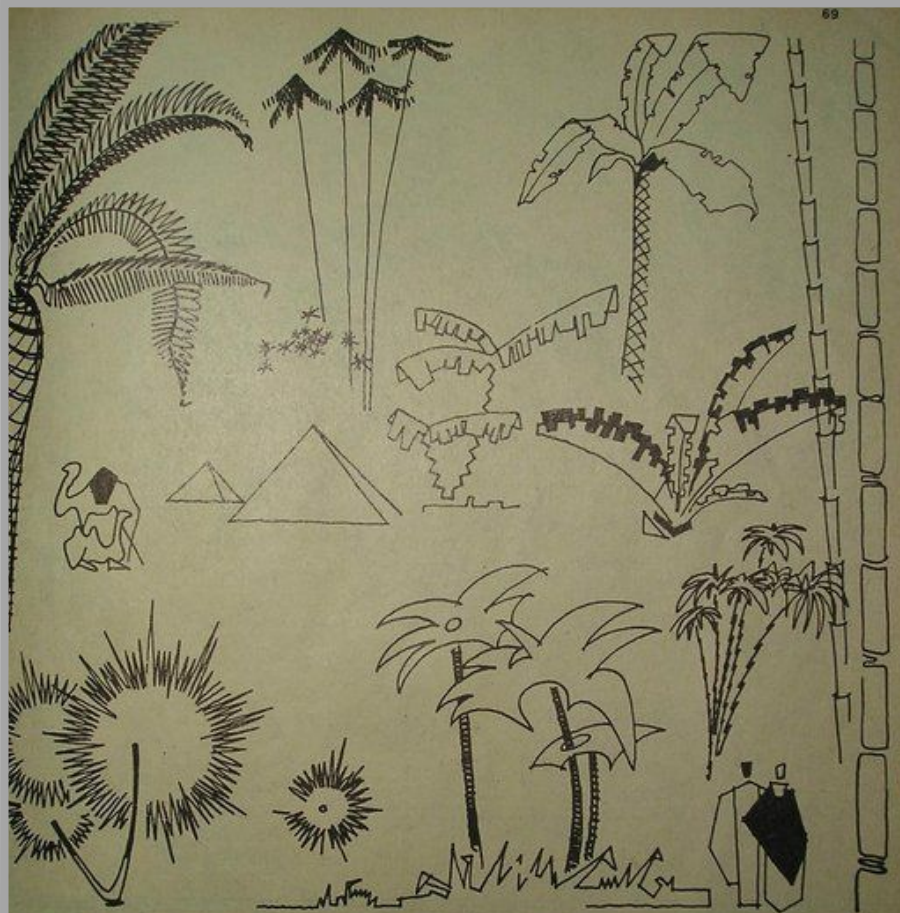






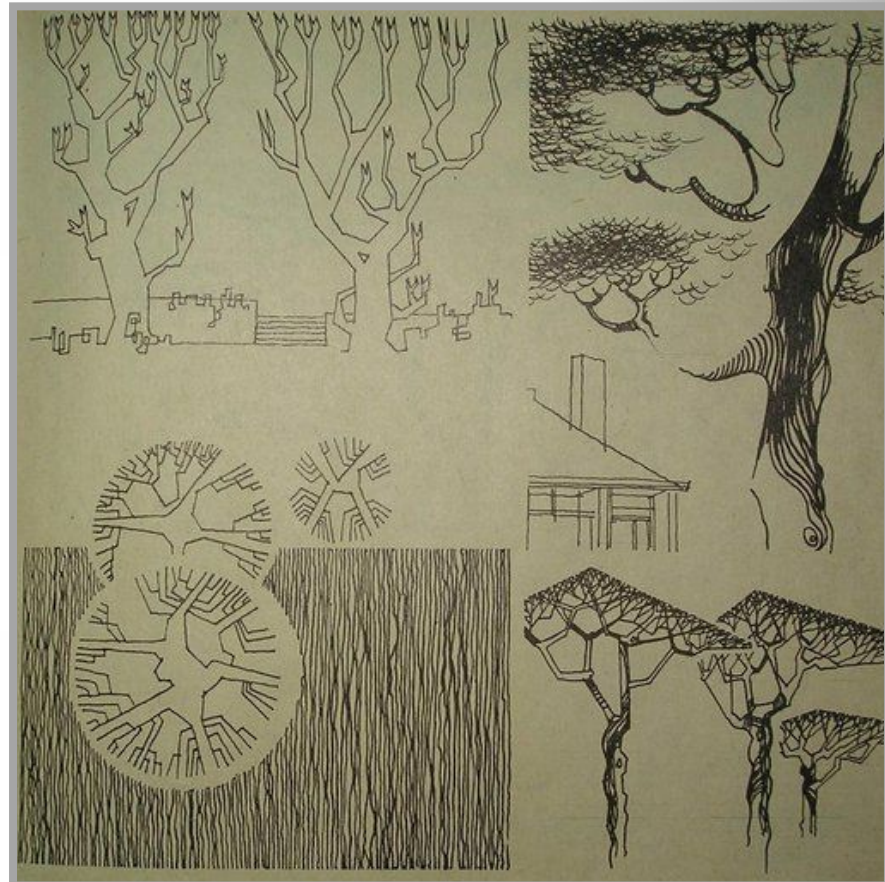
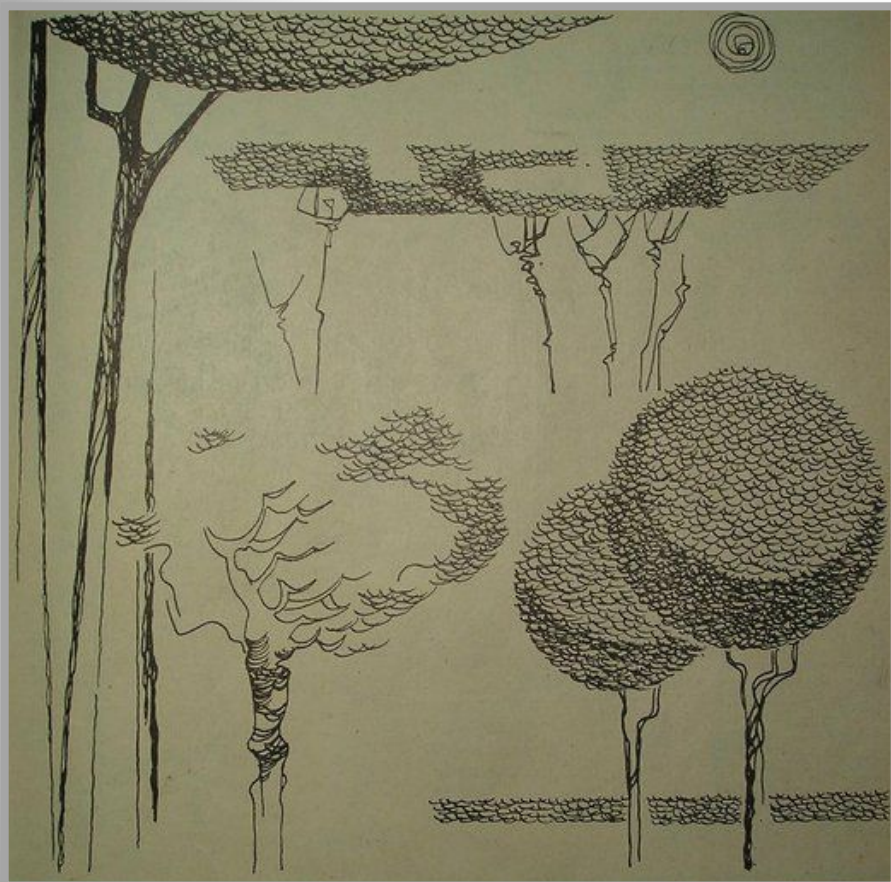


# Примеры выполнения антуража



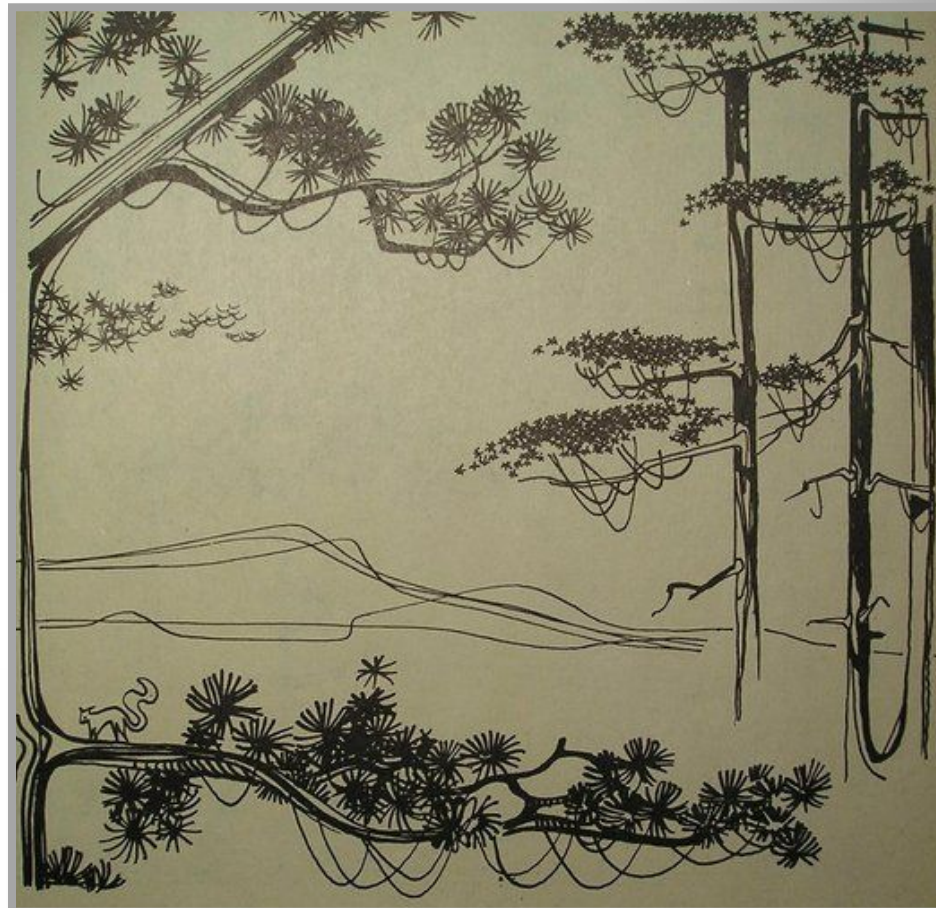


# Примеры выполнения антуража



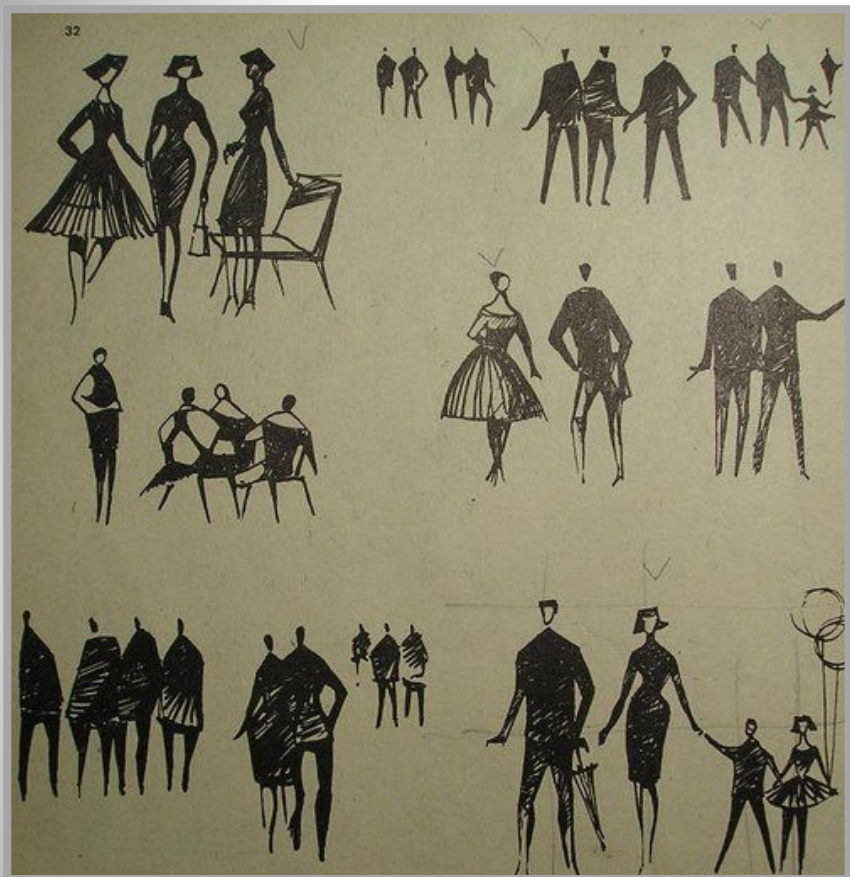


# Примеры выполнения антуража



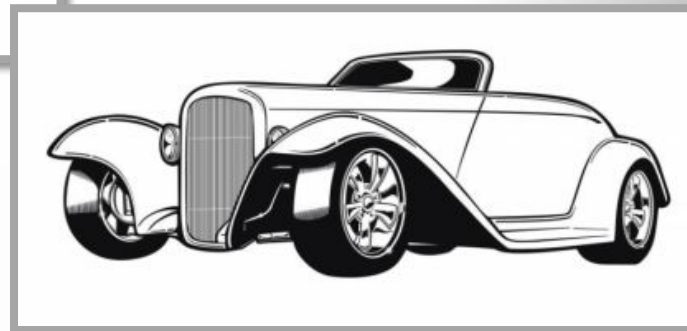
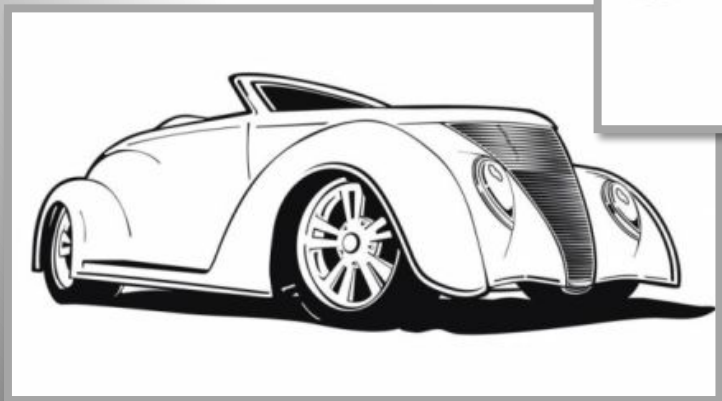
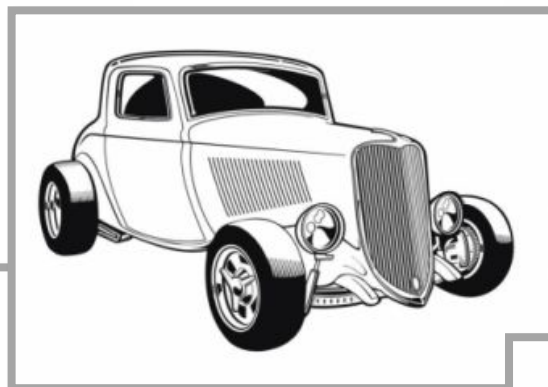
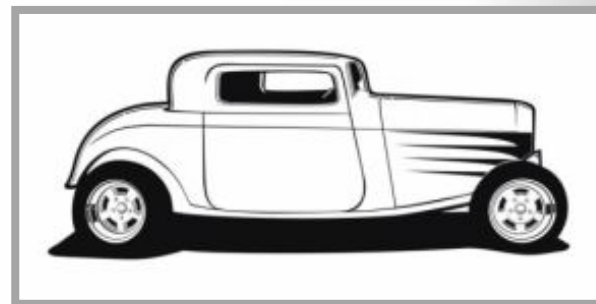
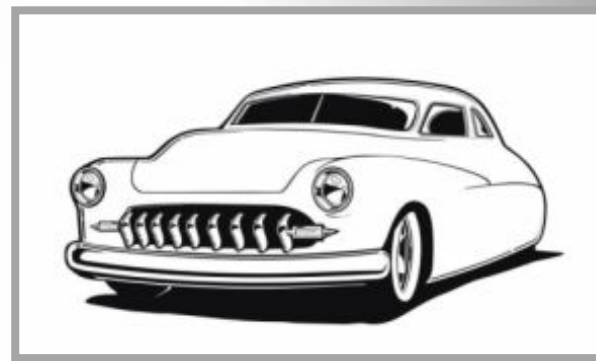
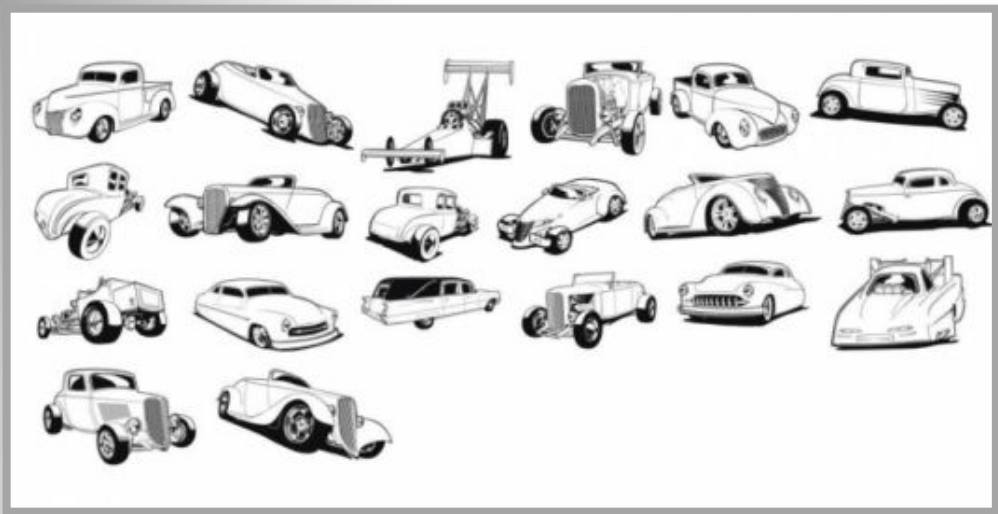


# Примеры выполнения антуража





# Примеры выполнения антуража



# Примеры выполнения антуража

