



**Описание
памятника
культуры.
Цѣрковъ
Покровá на
Нерлѣ**

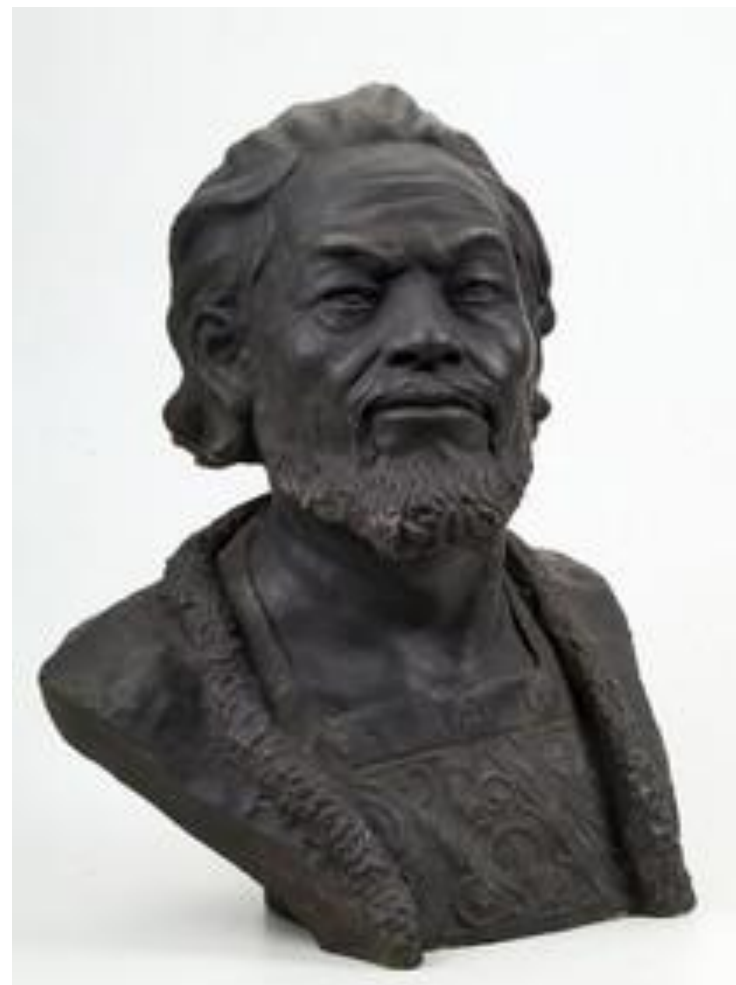


**Храм твой, Господи, в
небесах
Но земля твоя тоже Твой
приют.
Расцветают липы в лесах,
И на липах птицы поют.
Точно благовест Твой ,
весна
По веселым идет полям,
А весною на крыльях сна
Прилетают ангелы к нам.
Н.Гумилев**



Архитекторы всего мира называют церковь
Покрова на Нерли «самым красивым храмом
России»

Этот храм, выстроенный в XII веке при Владимирском князе Андрее Боголюбском, имеет интересную историю. Вернувшись из военного похода в Болгарию, Боголюбский приказал выстроить храм в честь своей победы. Но был у князя и еще один повод: возведение храма предполагалось в память о погибшем сыне Изяславе. По некоторым данным, Боголюбский сам указал место, где надо возвести храм. В те времена церкви строились за 3-4 сезона, а эту возвели всего за одно лето «и обитель монашествующим при ней содела», то есть, кроме церкви, были построены обители для монахов.



Андрей Боголюбский (около 1111 — 1174г. г) - князь Владимиро-суздальский с 1157г, сын Юрия Долгорукого

Белокаменная церковь расположена на живописном лугу в месте, где река Нерль впадает в Клязьму.

Каждую весну разливается широкое половодье.

Специально под храм было сооружено высокое основание - искусственный холм из глины и булыжного камня, в котором были заложены фундаменты будущей постройки. Снаружи этот холм был облицован белокаменными плитами.



[Белокаменный храм](#) во [Владимирско](#)
[й области](#) России, в полутора
километрах от [Боголюбова](#),
выдающийся памятник зодчества
владимиристо-суздальской школы.

По своей архитектурной конструкции храм
чрезвычайно прост. Это типичный для
древнерусского зодчества
**четырёхстолпный, одноклапый,
трёхапсидный храм.**



СТОЛП - высокая [башня](#), [колонна](#), а также любое башнеобразное [сооружение](#)

[ГЛАВА](#) - [купол собора](#), [храма](#) и т. п. в форме шлема или луковицы

Апси́да (от [др.-греч.](#) ἀψίς, [род. падеж](#) ἀψίδος — свод), **абси́да** ([лат.](#) *absis*) — выступ здания, полукруглый, гранёный или прямоугольный в плане, перекрытый полукуполом ([конхой](#)) или сомкнутым полусводом.

В верхней части храма стены построены под едва заметным углом к центру, что создает эффект лёгкости и стройности.

Резной декор церкви довольно прост. На каждом из трех фасадов храма, кроме восточного, повторяется практически одна и та же композиция. Вверху можно увидеть фигуру библейского царя Давида, псалмопевца. Он представлен сидящем на троне, правая рука его поднята вверх, как бы указывая на крест, а левой он держит псалтырь (подобие гуслей). Слева и справа от фигуры Давида изображены два голубя. Голубь - символ добра и мира. А ниже львы, символизирующие усмиренную силу, силу мудрого правителя.



Ниже изображены лики Божией Матери, которая скорбит о погибшем сыне Андрея Боголюбского.

Под дугами боковых закомар находятся изображения грифонов, держащих в когтях лань. Исследователи полагают, что эти фигуры выражают не хищность, а наоборот идею защиты и покровительства.



Грифоны — мифические крылатые существа, с туловищем [льва](#), головой [орла](#)-или льва.





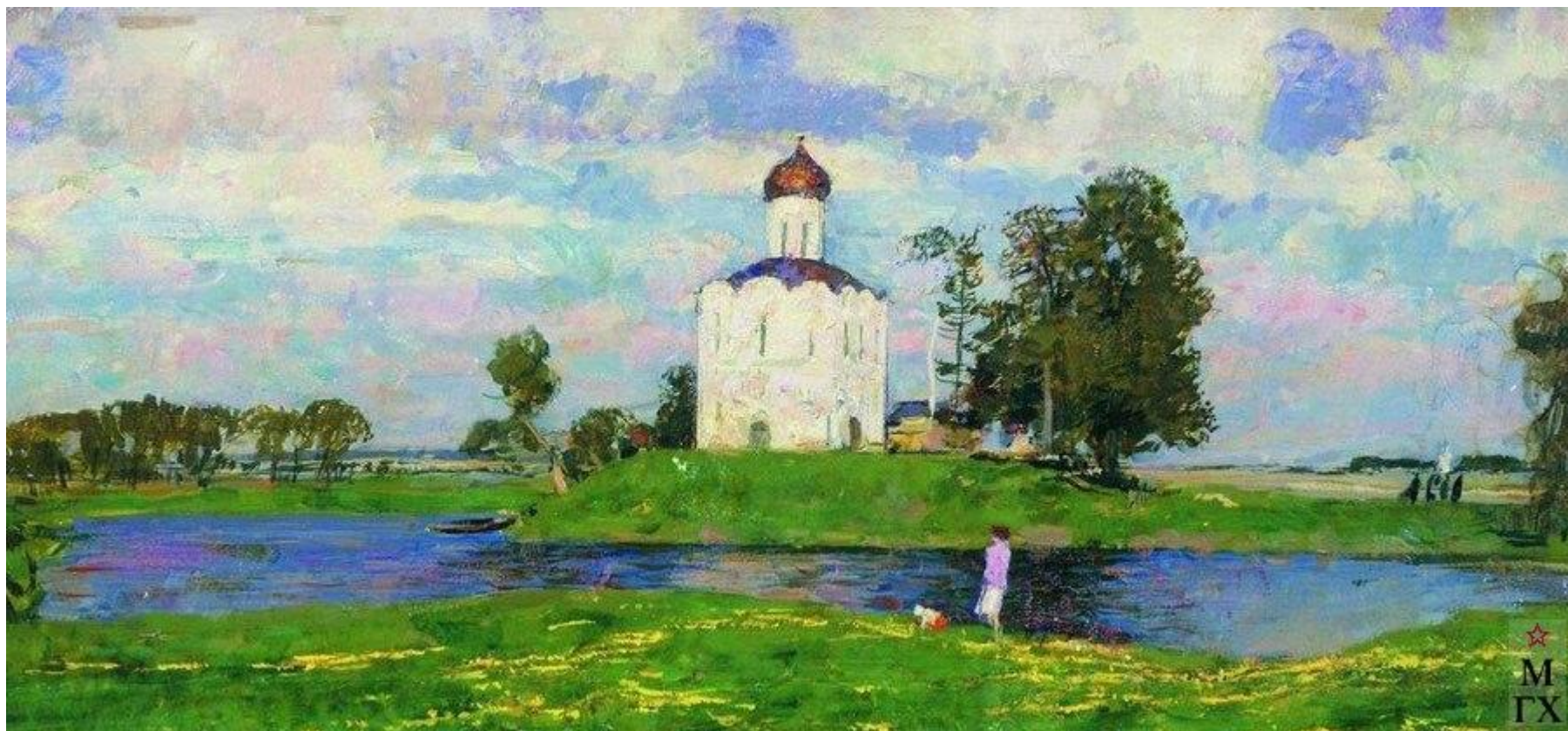
Церковь занесена во всемирную организацию по охране памятников, имеющих культурно-историческое значение ЮНЕСКО.



Храм возвышается среди волн, как белоснежный лебедь.

Церковь Покрова на Нерли сравнивают с невестой, называют вершиной творчества владимирских мастеров, самым лирическим шедевром во всей русской архитектуре.

Этот белокаменный храм удивительно гармонично сочетается с окружающим пейзажем.



С.В. Герасимов «Церковь Покрова на Нерли»

Герасимов изобразил храм летом, окруженный зеленью листвы, синевой воды и лазурным небом. Церковь стоит вдалеке, но видна каждая ее деталь: и белокаменная резьба, и рельефы на фасаде. Удивительно точно воспроизведены Герасимовым пропорции храма, заданные ему русскими зодчими. Если Дмитриевский собор в городе Владимире нередко сравнивают с чудо-богатырем, то храм Покрова на реке Нерли сравним с белоснежной лебедушкой, одиноко плывущей по реке. Купол церкви на картине даже как-то подался вперед, как будто лебедь, вытянув шею, пытается заглянуть за горизонт.

Казалось бы, ничего особенного в этой церкви. Старая постройка, каких немало на Руси. Есть и выше, и краше, богаче украшенные. Но что-то неуловимо родное и трогательное видится в этой старинной церкви. Может быть, само место такое – «намоленное». Может быть, зодчие смогли не просто построить церковь, а вдохнуть в нее жизнь, душу. Не одно поколение пыталось открыть секрет этого скромного обаяния. А тайны-то и нет: каждый видит в соборе частичку своей родины, большой и малой. Такой же скромной, но величественной.



С.А. Баулин. «Храм Покрова на Нерли»

Церковь Покрова на Нерли, как магнит, тянет к себе художников, фотографов и просто ценителей прекрасного. Ее рисуют и фотографируют со всех сторон, ее безупречные формы вызывают восхищение у каждого, кто видел ее. Картина с похожим названием есть и у художника С.А.Баулина. Он тоже не смог устоять перед красотой православного храма, оставив его изображение на холсте. И нет необходимости сравнивать эти картины друг с другом. Ведь оба полотна поют песнь его грации и величавости.

I. Храм Покрова на Нерли – величайший памятник древнерусской архитектуры.

II. «Белая лебедь русской архитектуры»:

1) общее впечатление;

2) место расположения храма;

3) архитектурные особенности.

III. Ваше отношение к этому памятнику культуры.

