

# Оказание первой помощи при укусах насекомых и змей

Лето в лесу. Яркий солнечный день, запах лесных трав, пение птиц...и назойливый писк комаров, который портит нам настроение и не даёт насладиться природой. Они лезут везде: в лицо, уши, под рукава, кусают нас через одежду.

Мы отмахиваемся от них сначала руками, затем ветками и в конце концов бежим из лесу, кляня противных насекомых.

Комары, мухи, гнус, оводы, слепни — довольно часто мы подвергаемся их укусам. Мелкие укусы не опасны, но массовое нападение кровососущих всегда неприятно.

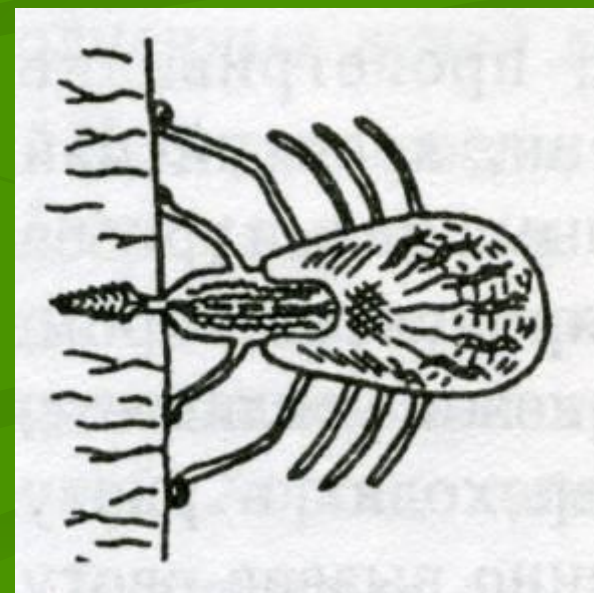
Появляется зуд, и раздражение КОЖИ.



В лиственных лесах на узких тропах или в траве к одежде или к волосам может прицепиться лесной клещ.

Он добирается до нежных участков кожи, где ему легче высасывать кровь.

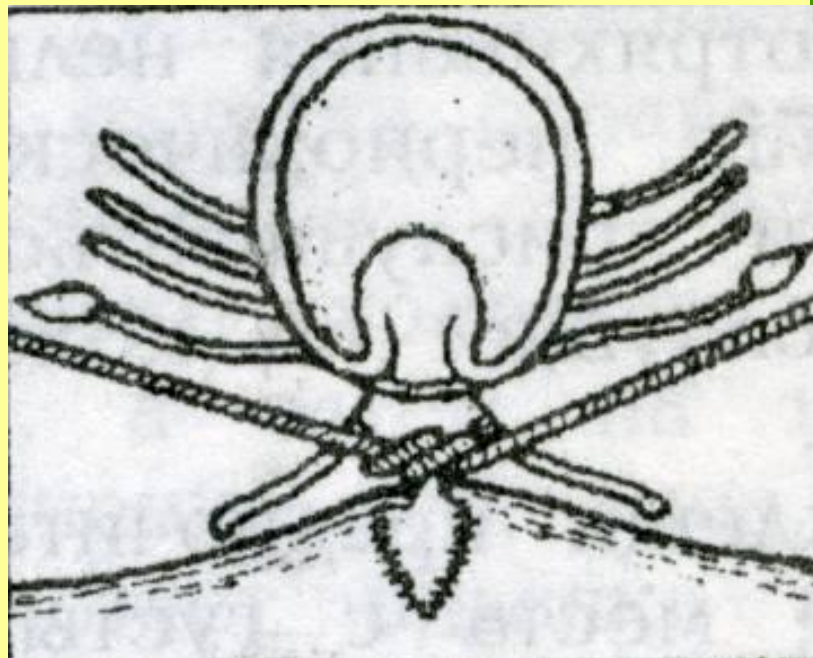
Клещ имеет прочный с зубчиками хитиновый хоботок и мягкое растягивающееся брюшко.



Сам клещ не опасен -  
опасен вирус  
клещевого  
энцефалита, который  
он переносит.

# Способ удаления клеща

- Капнуть на клеща маслом или керосином. зачастую это помогает и клещ отваливается сам.
- Обвязать клеща ниткой в месте присасывания, растянув концы нити в разные стороны, вытаскиваем медленно раскачивая.



- Удалить клеща можно и пальцами, обёрнутыми в марлю.
- Захватив клеща, его вытягивают медленными, покачивающими движениями.
- Руки и место укуса обязательно нужно продезинфицировать.
- Измерять температуру тела в течении трёх дней.

# Нельзя!

Резко дёргать обнаруженного клеща, так как можно оторвать брюшко, а хоботок останется в коже.



# Меры профилактики укусов насекомых

- Вакцинация против клещевого энцефалита.
- Подобрать соответствующую одежду.
- Применять репелленты («Дета», «Тайга»), отпугивающие насекомых.
- Использовать накомарники, москитные сетки.
- Производить осмотр одежды через каждые 2 часа, утром и вечером перед сном.

# Укусы жалящих насекомых

Реакция организма  
на укусы пчёл и ос  
зависит от  
индивидуальной  
переносимости к их  
яду.

Особенно опасны  
множественные  
укусы.



Наиболее опасным и крупным является шершень.

Расцветкой он похож на осу, но размер его значительно больше.



Шершень

Если вас ужалила оса или пчела, не спешите её прихлопнуть.

Учёные установили, что химическое соединение, которое попадает из тельца убитого насекомого в воздух, приводит всех находящихся неподалёку сородичей в агрессивное состояние.

Если где-то рядом находится гнездо, то уловив сигнал тревоги, насекомые бросаются на защиту своего дома и начинают жалить всё живое на своём пути.

**Что необходимо сделать  
если вы подверглись  
нападению ос или пчёл**

- Осторожно удалить из кожи жало, тупой стороной лезвия ножа или ногтем.
- Промойте место укуса водой с мылом.
- Приложите на место укуса холод.
- Дать обезболивающее средство и средство от аллергии.
- Можно приложить кашицу из соли и воды.
- Хорошо помогает млечный сок одуванчика.



# Нельзя!

Извлекать пчелиное жало пинцетом или захватив его двумя пальцами.

Таким образом вы можете выдавить оставшийся яд в кожу.



# Пиявки

В низких, болотистых местах, в ручьях с медленным течением на человека могут напасть пиявки.

Пиявок можно встретить на лесных тропинках, в низких влажных местах после дождя.



Их укус сам по себе  
не опасен.

Ранка кровоточит  
40 – 50 минут или  
болит 2-3 дня,  
если в коже  
остались челюсти  
пиявки.



# Способ удаления пиявки

- Посыпьте пиявку влажной солью, золой или табаком, прикоснитесь зажженной спичкой, сигаретой или помажьте йодом спиртом.
- Слегка сдавите место укуса, чтобы убедиться, что рана чистая.
- Оставьте каплю крови на месте укуса как можно дольше. Кровотечение остановится через несколько минут.
- Смажьте рану йодом или спиртом.

# ЯДОВИТЫЕ ЗМЕИ



Селится вблизи источника воды в местах хорошо прогреваемых солнцем.

Надёжное убежище – кучи прелого сена, сухих листьев, высокие сухие кочки, пни.

Укус болезненный, но не смертельный.



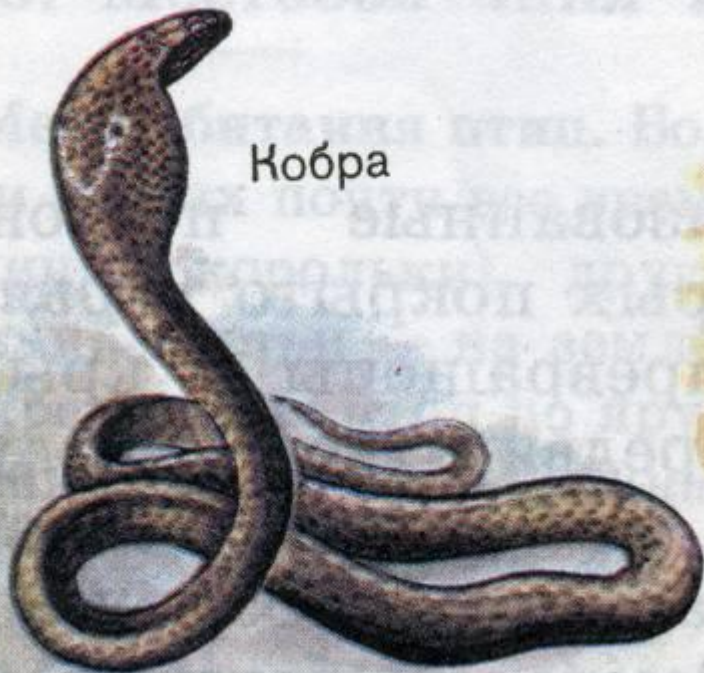
Кавказская гадюка



Носатая гадюка

Места обитания: предгорные и горные районы Кавказа и Закавказья.

**Укус опасен для жизни.**



Кобра



Песчаная эфа

Места обитания: в Туркмении, южном Узбекистане, Таджикистане.

**Укус смертельно опасен.**

Места обитания:  
Дальний Восток,  
западная граница -  
река Аргунь,  
северная граница -  
устье Амура.

Хорошо плавают и  
при случае ловят  
рыбу. Ядовиты, но  
смертельные случаи  
после укуса не  
известны.



Щитомордник



Места обитания:  
Дагестан, Закавказье,  
юг Казахстана,  
Туркмения,  
Узбекистан,  
Таджикистан, юг  
Киргизии.

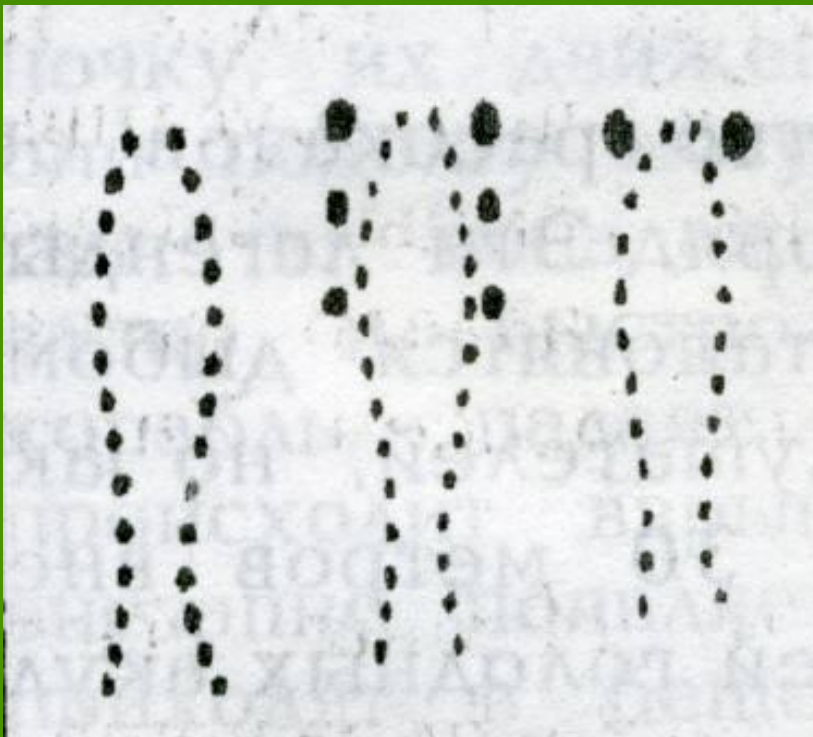
**Укус  
смертельно  
опасен.**



Ядовитые животные, как правило не агрессивны. Даже самые ядовитые змеи – кобра и гюрза – при встрече с человеком скрываются, стремительно уползая в нору, щель или заросли.

Доказано, что ядовитые животные наносят укусы лишь в тех случаях, когда их к этому принуждают обстоятельства.

# Ядовита змея или нет, можно иногда определить по следам укуса



## Следы укусов змей.

- Неядовитой
- Ядовитой
- Гадюки

# Предупреждение укусов

- Лучшее средство защиты – резиновые и кожаные сапоги.
- Перед осмотром каменных глыб постучите по ним палкой или молотком.
- Хорошо иметь палку при ходьбе по участкам заросшим кустарником и густой травой.
- Проявлять осторожность и внимательность.
- Осматривать утром – одежду и обувь, вечером – палатку перед тем, как лечь спать.
- По возможности заготовить противоядную сыворотку.

# ЯДОВИТЫЕ НАСЕКОМЫЕ

# Каракурт

Житель жарких  
пустынь и степей.

Место обитания:

Средняя Азия,

Казахстан,

Южный Урал,

Украина, Молдавия, Поволжье,

распространены сплошным кольцом выше  
экватора.

**Яд каракурта в 15 раз сильнее яда  
гремучей змеи.**



# Тарантул



Обитает в пустынях, полупустынях и лесостепях. Иногда по долина рек проникает в лесную зону. Яд тарантула оказывает общее токсическое действие.



# Паук-скакун

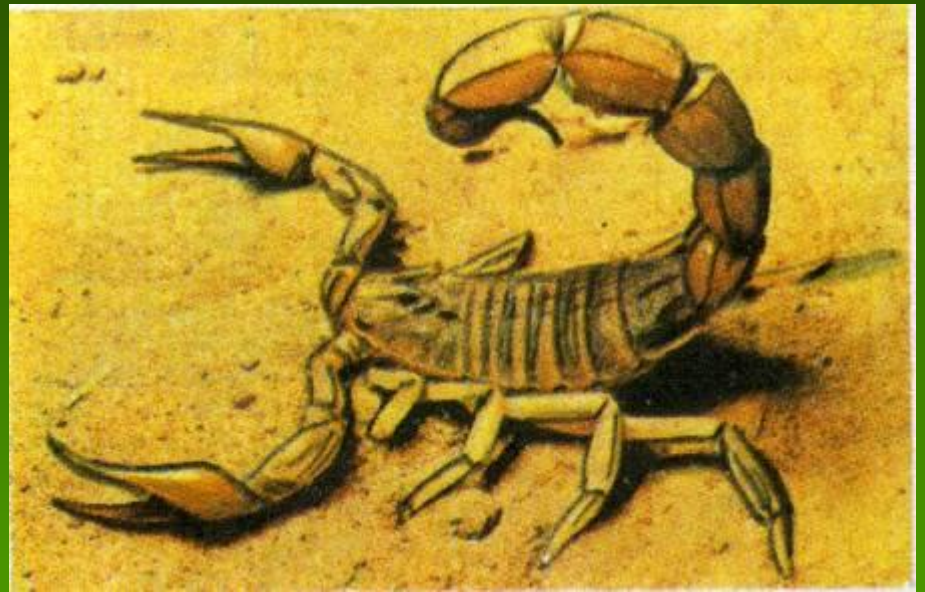
**Является самым  
опасным.**

Встречается в  
Боливии.

Через несколько  
часов после  
укуса наступает  
смерть.



# Скорпион



Насчитывается около 500 видов.

Живут скорпионы в самых разных местах от влажных лесов и морских побережий до бесплодных каменистых местностей и песчаных пустынь.

**Особенно опасен укус чёрного скорпиона.**



# Сколопендра

Кольчатая сколопендра обитает на юге европейской части России и Средиземноморских странах.

Гигантская – Южная Америка, Ямайка  
(в тропиках и субтропиках).

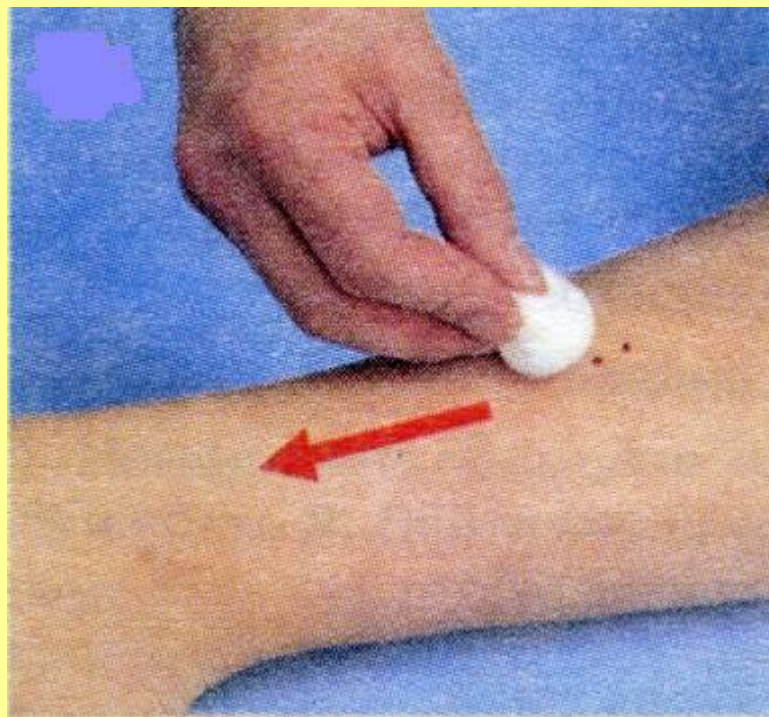
**Укус гигантской сколопендры смертелен для человека.**

# Предупреждение укусов

- Избегать мест обитания пауков, их можно определить по наличию паутиной тенёты.
- Не устраиваться на отдых или ночлег в местах скопления нор мелких грызунов.
- Не переворачивать без надобности камни, комья земли, мусор.
- Исключить передвижения на местности в ночное время.
- Перед одеванием следует проверить одежду и обувь.

# Оказание помощи при укусах змей

- Уложить пострадавшего, чтобы замедлить работу сердца.
- Очистить ранку, протирая её в направлении от укуса.
- Отсосать яд ???
- Произвести иммобилизацию конечности.
- Дать пострадавшему обильное тёплое питьё.
- Срочно транспортировать пострадавшего в медицинское учреждение.



# Нельзя!

- Позволять пострадавшему двигаться.
- Накладывать жгут на укушенную конечность.
- Прижигать область укуса.
- Делать надрезы в области укуса.



**При укусе ядовитыми змеями и насекомыми, смерть наступает в 10% случаев. НО это не означает, что в 90% остальных случаев без проведения лечения наступает выздоровление.**

# Проверь себя!

- 1. Какие насекомые не относятся к кровососущим?
  - А. Комары, мошки
  - Б. Осы, шершни
  - В. Мокрецы, слепни
  -
- 2. Чем опасны укусы кровососущих насекомых?
  - А. Они переносят инфекции
  - Б. Они повреждают кожу человека
  - В. Следы от укусов остаются на всю жизнь
  -
- 3. Какие меры необходимо предпринимать для профилактики укусов кровососущих насекомых во время отдыха на природе?
  - А. Выбирать открытое место для стоянки
  - Б. Разводить костер
  - В. Использовать отпугивающие спреи/крема
  - Г. Все из вышеперечисленного
  -

■ 4. Какие насекомые из нижеперечисленных несут угрозу для человека?

■ А. Осы, пчелы, шершни

■ Б. Гусеницы, бабочки

■ В. Кузнечики, саранча

■ 5. Где чаще всего расположены гнезда шершней?

■ А. Среди корней деревьев

■ Б. В дуплах

■ В. На болоте

■ 6. Каким образом пчела наносит вред своей жертве?

■ А. Закусывает кожу

■ Б. Оставляет ядовитое жало, которое сложно извлечь полностью после укуса

■ В. Обжигает место укуса

■ 7. Какие продукты привлекают ос и шершней?

■ А. Свежие овощи

■ Б. Конфеты и сладости

■ В. Мясо

- 8. Укажите внешнее проявление от укуса пчелы, осы, шмеля или шершня?
  - А. Ожог
  - Б. Зудящая припухлость
  - В. Бледность кожи
  
- 9. Что необходимо сделать в случае нападения роя пчёл?
  - А. Сорвать ветку и отмахиваться
  - Б. Бежать к водоему или густому кустарнику
  - В. Застыть на месте
  
- 10. Какое насекомое может быть смертельно опасным для человека?
  - А. Красный муравей
  - Б. Медуница
  - В. Клещ

**Спасибо!**