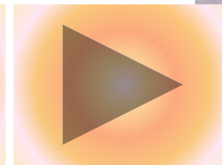


Лялькі

На тэрыторыі Беларусі атрымала распаўсюджванне пяць асноўных тыпаў батлеечных лялек.

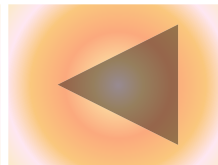
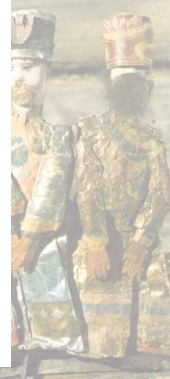
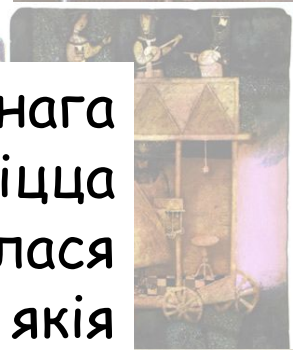
Да першага тыпу можна аднесці пальчаткавую, ці пятрушачную, ляльку, якая надзявалася на руку. Рука, у сваю чаргу, становілася "целам" лялькі.

Да другога тыпу адносіцца трысцянёвая лялька, якая цяпер выкарыстоўваецца ў асноўным у лялечных тэатрах. Гэты тып лялькі водзяць пры дапамозе механічнай машынкi — гапіта, якая замацоўвалася на патыліцы лялькі.



Лялькі

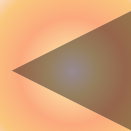
Да трэцяга, найбольш складанага тыпу канструкцыі адносіцца лялька-марыянетка. Вадзілася яна пры дапамозе нітак, якія былі прымацаваны да яе галавы, рук, ног і тулава. Ніткі прывязваліся да спецыяльнай механічнай канструкцыі (вагі), якой маніпуліраваў батлеечнік.



Лялькі

Асноўным і найбольш распаўсюджаным у беларускай батлейцы быў шпанёвы тып лялькі і выкарыстоўвалася толькі ў прадстаўленнях батлейкі. Яна адносіцца да чацвёртага тыпу лялек і вадзілася пры дапамозе шпанька, на які насаджваўся корпус лялькі. Рукі і ногі пры гэтым былі свабодныя.

Сваю назву ён атрымаў ад невялікага драўлянага або металічнага стрыжня - шпаня, на якім замацоўвалася леска. Пры яго дапамозе батлеечнік лёгка перамяшчаў ляльку па парэзах у дне сцэны, надаючы ёй патрэбны кірунак руху. Звычайна стрыжань, які часта рабілі з тоўстага дроту, заканчваўся на канцы невялікай драўлянай ручкай, што рабіла больш зручным кіраванне лялькай.

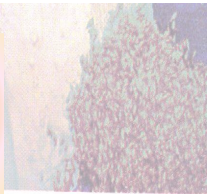
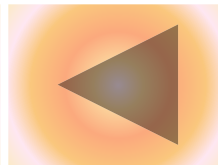


Лялькі

Спецыфічныя асаблівасці мелі лялькі ценявога тэатра, якія адносіліся да пятага тыпу. Па сваёй канструкцыі яны плоскія. Галава, рукі, ногі, тулава змацаваны паміж сабой шарнірамі і моцнымі ніткамі. Да лялек прымацоўваюцца металічныя штыркі ці драўляныя палачкі, пры дапамозе якіх можна вадзіць ляльку, прыціскаючы яе да экрана. Экран з адваротнага боку падсвечваўся яркай лямпай, і такім чынам на экране ўзнікаў цень лялькі.



У працэсе тэхнічнага ўдасканалення шпанёвай лялькі з'яўляюцца марыянеткі на спружынах і нітках. Некаторыя лялькі мелі іншую канструкцыю. Іх рукі прымацоўваліся да шарніраў у плечавых суставах і былі апушчаны. Такі тып лялькі сустракаецца ў жлобе.



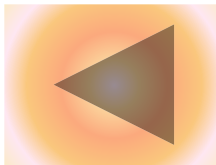
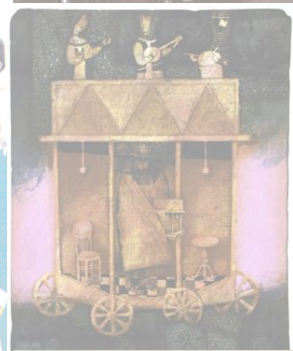
Лялькі



Для вырабу лялькі батлеечнага тэатра выкарыстоўвалася дрэва мяккіх парод, з якога выразалася загатоўка-сілуэт персанажа. Затым яна ў адпаведнасці з вобразам героя размалёўвалася і апрадалася пры дапамозе тканіны, каляровай паперы, аўчыны.



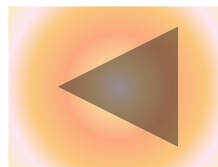
Лялек выразалі вопытныя майстры ў асноўным з ліпы, вярбы ці выраблялі па прынцыпу мяккай цацкі. У такім выпадку "цела" лялькі сшывалася з двух абрэзкаў тканіны і набівалася кудзелляй, ватай ці паперай.



Лялькі

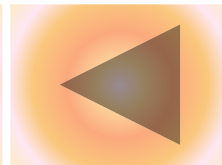
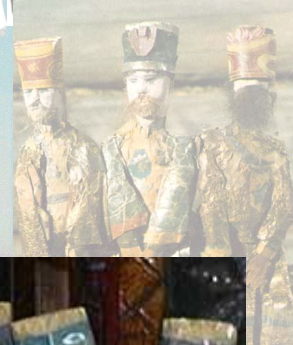
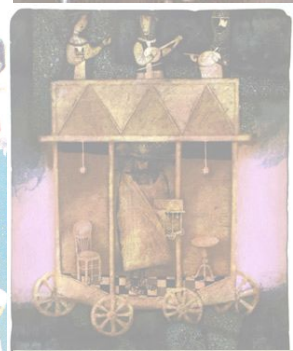


Пры вырабе лялек неабходна было вытрымліваць пэўныя памеры, прымаючы да ўвагі, што скрыня двух'яруснай батлейкі была 95x91 см, а вышыня рабочых сцэн складала 29—30 см. Таму лялька павінна была быць не больш за 28 см, а ў сярэднім яна была 23 см²⁷. Але існавалі і вялікія памеры лялек — да 35 см. Гэта звычайна рабілася тады, калі батлеечнік хацеў падкрэсліць адмоўныя рысы персанажа. У Ельнінскай батлейцы такога памеру была лялька Сатана.

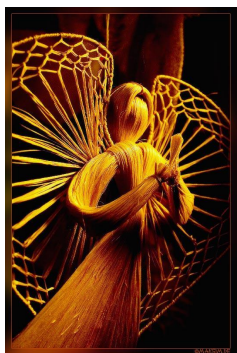


Лялькі

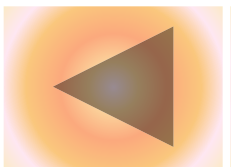
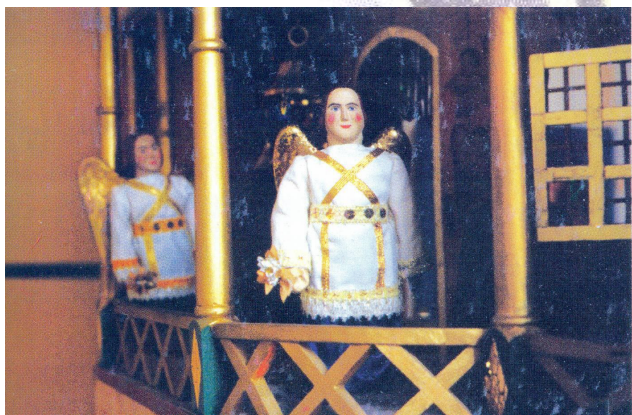
Касцюмы лялек батлеечнага тэатра канца XIX—пачатку XX стст. маюць некаторыя асаблівасці. У працэсе вырабу адзення для лялек увага надавалася і рэгіянальным асаблівасцям, і строям. Для касцюміравання герояў батлейкі выкарыстоўваліся два іх асноўных віды: фактурны і жывапісны. У першым выпадку касцюм шыўся з розных матэрыялаў, абрэзкаў тканіны. У другім — драўляную аснову лялькі размалёўвалі алейнымі фарбамі ўзорам геаметрычнага і расліннага арнаменту.



Лялькі



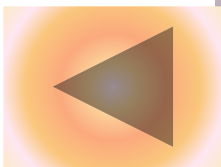
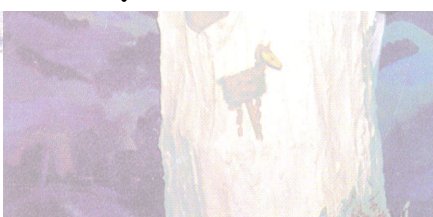
Перша частка спектакля пачыналася выходам двух Анёлаў, адзетых у белую ці блакітную вопратку. За плячыма былі крылы, якія абклеяваліся "залатой" паперай. У руках яны маглі трымаць квітнеючую галінку ці званочак.



Лялькі



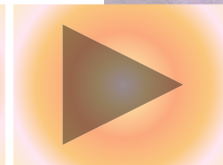
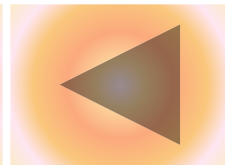
Адзіныя лялькі, якія захавалі свой першапачатковы выгляд, — гэта Адам і Ева. Лялькі выразаны з дрэва, пафарбаваны ў ружовы колер, на галаве ў Евы — доўгія валасы з пянькі. Абедзве лялькі адносяцца да шпанёвага тыпу.



Лялькі



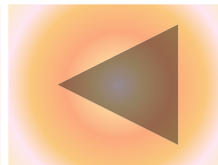
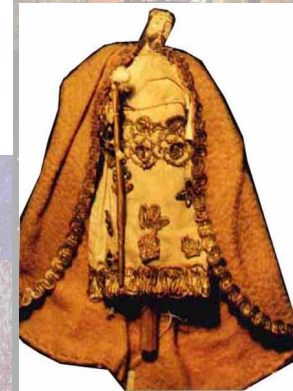
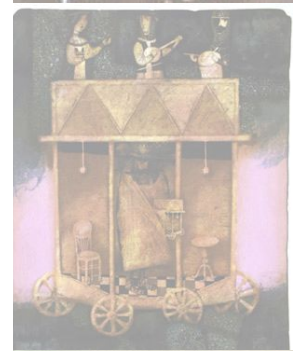
У беларускай батлейцы існавалі лялькі-персанажы, якія пераходзілі з ніжняга ў верхні ярус, каб пакланіцца Хрысту. Да такіх герояў адносяцца тры цары, на галаве кожнага з іх была "залатая" карона. Кафтаны для кожнага цара рабіліся з шоўку ці парчы і абшываліся рознакаляровымі стужкамі. На нагах былі высокія чорныя боты.



Лялькі



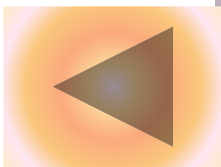
Лялька цара Града ўяўляла сабой "... сярэдніх гадоў мужчыну, з чорнай барадой, шырокімі густымі вусамі і доўгімі валасамі да плячэй". На лбе і паміж броваў былі маршчыны. На галаве — шасцізубчатая карона, абклееная "залатой" паперай. Рукі мацаваліся на драўляных шарнірах. Абраны ён у доўгае адзенне з "залатой" парчы і шырокімі рукавамі, з-пад якіх выглядаюць манжэты кашулі зялёнага колеру.



Лялькі



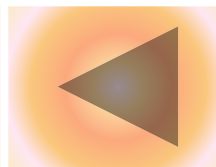
Воін цара Града быў апрануты ў кароткую спадніцу, меў пазалочаны шлем і латы з шырокімі пагонамі. У правай руцэ трымаў кап'ё, у левай — круглы шчыт.



Лялькі

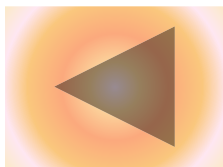


Жанчына па імені Рахіль прыходзіць да Града прасіць аб памілаванні свайго сына. Гэты персанаж апрануты ў беларускі народны касцюм — шэрую сукенку, абшытую ўнізе стужкамі. Рукавы ўпрыгожаны чорным футрам. Пояс сіняга колеру, фартух зялёнага колеру ў кветкі. Галава пакрыта чорным шалем, якая зашпілена каля падбародка. Твар лялькі выразіўся вельмі акуратна.



Лялькі

Лялька Смерць падаецца як валадарка свету. Казачная традыцыя зрабіла яе злоснай, жорсткай, але ў той жа час вельмі простай, з рысамі, уласцівымі чалавеку. Лялька выразалася цалкам з дрэва і сваімі формамі нагадвала шкілет, часта яе апраналі ў белы плашч з бавоўны з вялікім капелюшом, які пакрываў ёй галаву. У руках яна трымала касу, за плячыма — чорны кошык. Размалёўвалася ў белы, жоўты ці чорны колер.

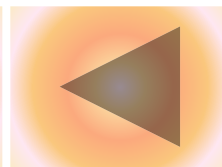
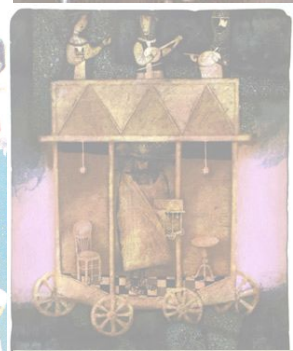


Лялькі



Лялька, яка ўвасабляла Сатану, мела злосны выраз твару. Яна была чорнага колеру з высунутым чырвоным языком і рагамі. Вочы маляваліся фарбай ці абзначаліся галоўкамі цвікоў. Нос выразаўся вялікі, пальцы рабіліся ў выглядзе крукоў з дроту. Тулава лялькі абклеивалася футрам.

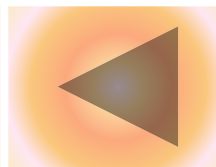
Па сваіх памерах лялькі Смерці і Сатаны былі самыя вялікія — каля 33 см, гэта сведчыць пра тое, што батлеечнік імкнуўся прыцягнуць да іх большую ўвагу глядача.



Лялькі

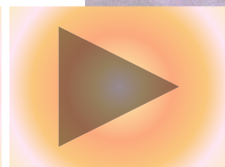
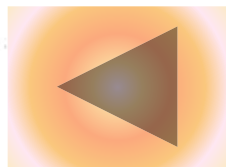


Да персанажаў бытавых сцэн, якія адбываліся на ніжнім ярусе, можна аднесці Антона з казой, Антоніху, Мацея і Ульяну, Цыгана. Адзенне гэтых лялек складалася са світкі, кашулі, лямцавага капелюша, спадніцы з фартухом, хусткі і г. д.



Лялькі

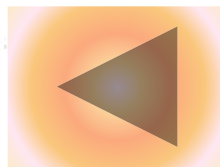
Вельмі папулярнымі і масавымі ў другой частцы спектакля былі сатырычныя і камедыйныя сцэны, у якіх удзельнічаў такі герой, як Бэрка-карчмар, апрануты ў доўгі шаўковы плашч з каўняром. Бессаромны падман, жульніцтва, грабеж сялян жорстка высмейваліся ў дыялогах. Сатырычныя жарты карчмара, калі ён, напрыклад, прапаноўваў наведвальнікам гарэлку, выразнасць камедыйнай сустрэчы яго з простым мужыком добра акрэслілі адносіны батлеечніка і глядачоў да гэтага персанажа.



Лялькі

Асаблівую цікавасць прадстаўляюць сцэны з удзелам Венгра. Ён выступае ў вобразе доктара і гандляра лекамі. Венгры ўвогуле вядомы ў Беларусі і ў Польшчы.

На Беларусі венграмі называлі карабейнікаў. Стаўленне да Венгра, які меў "каштоўны алей" — гарэлку, панацэю ад усіх хвароб, было жартоўнае. Распаўсюдзіўся такі вобраз толькі ў заходняй частцы Беларусі.



Лялькі

Асабліва сцю беларускай сцэнаграфіі бытавых сцэн з'яўлялася тое, што вельмі часта высмейвалі панства.

Такі персанаж, як Паніч, выступаў у выглядзе п'янага тоўстага мужыка з вузкімі заплыўшымі вачыма. Яго выгляд невыпадковы, такім чынам батлеечнік надае гэтаму вобразу агіднасць і высмейвае перад глядачом не толькі персанажа, але і саслоўе ўвогуле.

