

Аулиекольская мясная порода КРС

ВЫПОЛНИЛ СТУДЕНТ 21 ГРУППЫ
СМИРНОВ Н.Г.

История создания Аулиекольской породы



История создания аулиекольской породы начинается с 1962 года, когда казахской белоголовой породе было только 10 лет, как её утвердили.

При утверждении в 1992 году Аулиекольская порода была распространена только в трёх областях – Костанайской, Северо-Казахстанской и Акмолинской.

Получение новой мясной породы



В создании породы использовали животных трёх мясных пород – корову казахской белоголовой породы и быков-производителей пород шароле и абердин-ангус.

Создание Аулиекольской породы



Н.Ф. Ростовцев
(1895 - 1987)

Созданием породы руководила Всесоюзная академия сельскохозяйственных наук имени Ленина (ВАСХНИЛ) под руководством академика Н.Ф. Ростовцева. Работа по созданию новой породы проводилась в совхозе «Москалевский» Семиозерного района Костанайской области Казахской ССР.

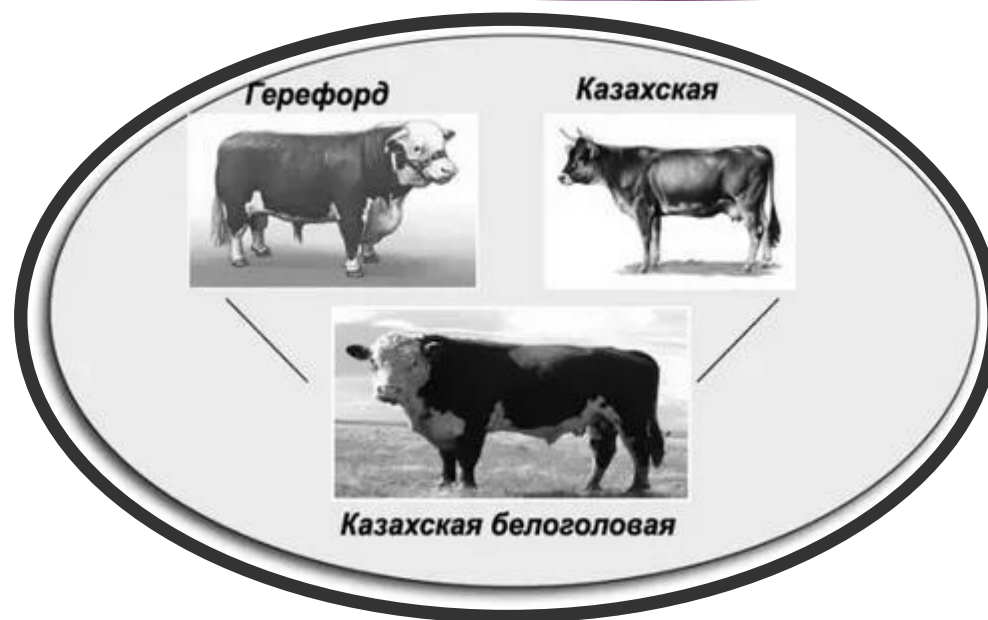


Разведение Аулиекольской породы

В Костанайской области мясной скот Аулиекольской породы успешно разводится во многих крупных и средних хозяйствах. Самые лучшие животные сосредоточены в ТОО «Москалевское», где скотозаводчики не прекращали вести работу по совершенствованию продуктивно-племенных качеств Аулиекольского скота. В 2008 году здесь были апробированы две заводские линии – Табакура и Зенита. Ведется работа по созданию новых заводских линий, в том числе, выдающегося быка-производителя по кличке Будильник.



Получение казахской белоголовой породы



Для выведения казахской белоголовой использовались герефордская порода, казахская и калмыцкая. В дальнейшем полученных путем скрещивания особей разводили «в себе», отбирая самых продуктивных бычков и коров. Утверждена казахская белоголовая порода как самостоятельная была в 1951 году.

Основные особенности Казахской белоголовой породы



- хорошо приспособлен к континентальным засушливым условиям ;
- приспособлен к сезонным изменениям уровня и типа кормления;
- годовой выход молока у мясного типа породы, при хорошем кормлении и выпасе, составляет всего 1500 кг;
- отличается высокой скороспелостью и выходом мяса.

Особенности Абердин-ангусской породы



- высокая скороспелость способствует благовременному созреванию и готовности к осеменению телок в возрасте 14-15 месяцев;
- при специальном откармливании способны в сутки набирать вес до 1000 г;
- при скрещивании абердин-ангуссов с буренками других пород, потомство сохраняет масть, максимальную скороспелость и свои мясные качества;
- дают ценное мраморное мясо с равномерными жировыми прослойками. После убоя выход туши колеблется от 60 до 70%.

Особенности мясной породы Шароля

- отсутствие признаков «старения» у говядины, вне зависимости от сроков забоя скота;
- коровы долго сохраняют продуктивность – до 15 лет;
- хорошо приспособлены к различным условиям содержания;
- быстрая акклиматизация и адаптация к различным условиям содержания;
- скороспелость, быки готовы к забою уже в возрасте 4 месяцев. На тот момент они набирают не менее 210 кг.



Характеристика Аулиекольской породы по внешнему виду



Характеризуется большой живой массой: быки – 950-1200 кг. коровы – 570-630 кг, и более. Масть животных – светло – серая, большинство представителей этой породы являются комолыми около 70%. пышным развитием мускулатуры тела, обмускуленной шеей, глубокой грудью, широкой холкой, спиной, развитой задней третью туловища.



Приспособление к природно-климатическим условиям

- ▶ Зимой обрастают густым волосяным покровом, который защищает тело коровы от переохлаждения. Именно из-за наличия этого волосяного покрова аулиекольские коровы хорошо приспособлены к суровым природно-климатическим условиям без существенных потерь веса.



Показатели хозяйственно - биологических признаков аулиекольской породы:

- ▶ Интенсивность роста бычков в возрасте от 8 до 15 мес. - 1095 г;
- ▶ Живая масса в возрасте 15-18 мес. - 450-540 кг;
- ▶ Масса туши бычков при убое в 18 мес. - 305 кг;
- ▶ Убойный выход туши - 60-63%;
- ▶ Живая масса: быков - 950-1050 кг, коров - 540-560 кг;
- ▶ Молочность взрослых коров - 228-236 кг (живая масса телят в возрасте 8 месяцев).



Закономерности роста мышечной ткани у КРС

В свое время академик ВАСХНИЛ Н.Ф. Ростовцев и профессор И.И. Черкащенко отметили и обобщили следующие закономерности роста мышечной ткани у крупного рогатого скота:

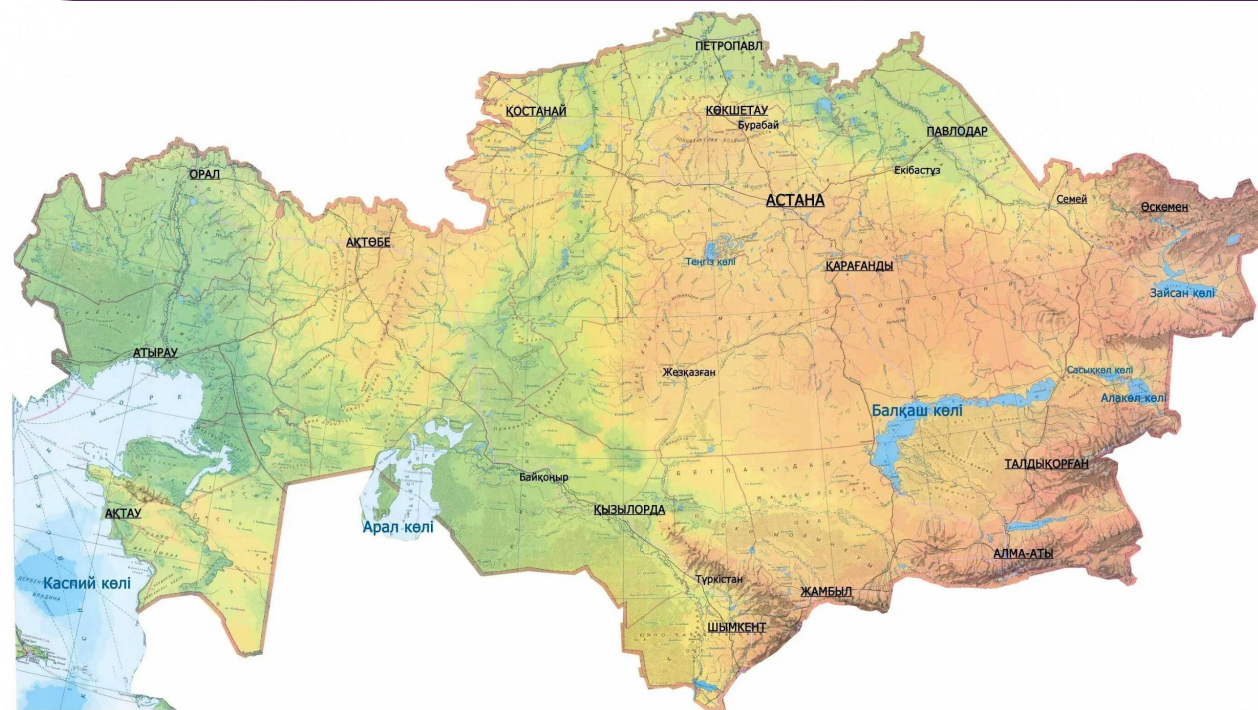
- ▶ 1. скорость роста мышечной ткани в значительной мере обуславливается уровнем кормления животных, особенно в молодом возрасте;
- ▶ 2. при обильном кормлении животных с момента рождения и до убоя мышечная ткань растет наиболее интенсивно (в период от рождения до 12-15-месячного возраста);
- ▶ 3. при интенсивном выращивании у отдельных пород крупного рогатого скота высокая скорость роста мышечной ткани может продолжаться до 18-месячного возраста.

Выращивание молодняка



Казахстанские ученые-исследователи Н.А. Жазылбеков и Т.И. Мусин установили, что формирование мясной продуктивности у бычков в большей степени зависит от правильной организации их кормления в период заключительного откорма. Хорошо развитый после выращивания молодняк кормят вволю сеном, ограничивая при этом подвижность животных содержанием в боксах, что ведет к увеличению такого важного показателя, как индекс мясности. Даже при большом количестве грубых кормов в рационе молодняк на 1 кг прироста массы затрачивает 5,6-6,5 кормовых единиц.

Распространение



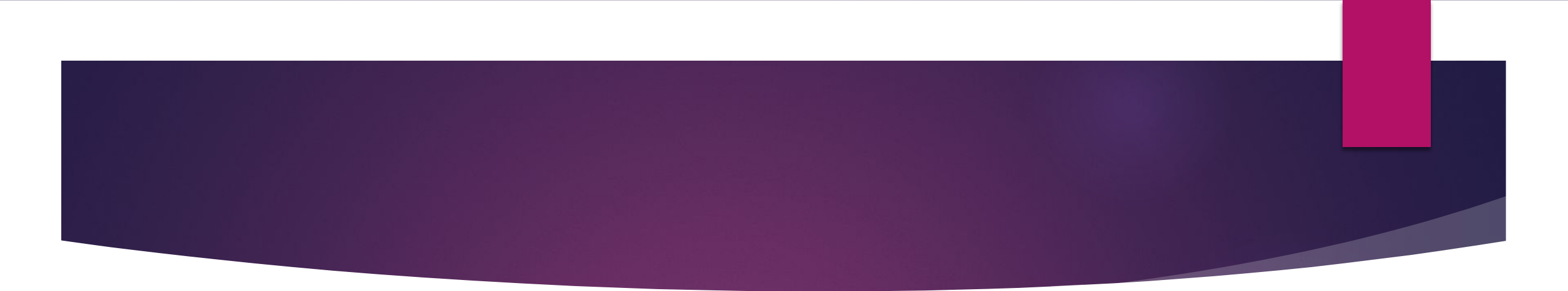
Основная зона распространения КРС Аулиекольской породы – северные районы и юго-восток Республики Казахстан.

Сегодня породу разводят в ТОО «Москалевское» Аулиекольского района Костанайской области

Достоинства аулиекольской породы



- ▶ хорошо приспособлены к суровым природно-климатическим условиям;
- ▶ половой зрелости тёлки достигают к 15 месячному возрасту;
- ▶ неприхотливы в кормлении;
- ▶ высокая скороспелость;
- ▶ быки устойчиво передают все положительные свойства аулиекольской породы своим потомкам;
- ▶ хорошее качество мяса. Примерно 60% от общего веса скотины - это мраморное мясо.



Долголетие коров позволяет от них получить за период хозяйственного использования не менее 9-10 телят. Молочность коров составляет 205-255 кг в возрасте 6-7 месяцев, что является очень высоким показателем среди мясных пород.

Промышленное скрещивание быков аулиекольской породы с коровами других пород позволяет получать помесных животных обладающих эффектом гетерозиса, выраженного в высокой энергии роста и отличных мясных формах. Быки устойчиво передают все положительные свойства аулиекольской породы своим потомкам – легкость отёлов, энергию роста, выносливость, крепкое здоровье и неприхотливость к условиям содержания.

При одинаковых затратах труда и кормов, чистопородные и помесные животные аулиекольской породы дают более лучшие продуктивные показатели, чем животные других мясных пород разводимых в Республике Казахстан. Животные неприхотливы к условиям содержания и сохраняют свою высокую продуктивность и воспроизводительную способность в различных климатических регионах.