

ИВЕНТ-МЕНЕДЖМЕНТ В СПОРТЕ

О КОМПАНИЯХ, СПЕЦИАЛИСТАХ,
ПРОФЕССИОНАЛАХ И ГЕНИЯХ

СЕРГЕЙ АЛТУХОВ – К.Э.Н.

ЦЕНТР СПОРТИВНОГО МЕНЕДЖМЕНТА

МГУ ИМЕНИ М.В. ЛОМОНОСОВА

ЧТО ТАКОЕ ИВЕНТ-МЕНЕДЖМЕНТ?

1. **Event – событие**
2. **Management – руководство, управление**
3. **Ивент-менеджмент – это управление событием.**

«Событие – это то, что отличается от обычной жизни»

Роберт Ф. Джани, парк развлечений Уолта Диснея

ТИПЫ ЗРЕЛИЩНЫХ МЕРОПРИЯТИЙ

Все зрелища классифицируются на три типа:

- **Художественный** – театр, кино, цирк
- **Традиционный** - свадьбы, похороны, инаугурации, военные парады
- **Коммуникационный** - карнавалы, танцы, спортивные состязания, фестивали, конкурсы

Антонио Банфи (1886 - 1957)

СПЕЦИФИКА СПОРТИВНО-ЗРЕЛИЩНОГО МЕРОПРИЯТИЯ

В чем привлекательность?

- Уникальность
- Непредсказуемость результата
- Неповторимость действия
- Масштабируемость
- Привлечение новой аудитории



ПРЕМИЯ «ОСКАР» ЛУЧШИЙ МОНТАЖ

Все помнят победителей номинаций:

- Лучший фильм
- Лучший сценарий
- Лучшая мужская роль
- Лучшая женская роль

А кто помнит победителя номинации
«Лучший монтаж»?

Майкл Кан 3 победы/8 номинаций

Тельма Шунмейкер 3 победы/7 номинаций

Эти люди редактируют лучших режиссеров
мира



ЛУЧШИЕ ОРГАНИЗАТОРЫ СПОРТИВНЫХ СОБЫТИЙ

Анита Мендиратта

**Директор Кубка мира по
футболу 2010 года в ЮАР**

**Основатель и
управляющий директор
CASHET CONSULTING**

Ведущий консультант CNN



ЛУЧШИЕ ОРГАНИЗАТОРЫ СПОРТИВНЫХ СОБЫТИЙ

Эссар Габриэль

Генеральный секретарь
Международной
Ассоциации Атлетических
Федераций IAAF

Директор Чемпионата мира
по легкой атлетике в
Париже - 2003



ЛУЧШИЕ ОРГАНИЗАТОРЫ СПОРТИВНЫХ СОБЫТИЙ

Петер Крик

Руководитель
Технического комитета
Международного Союза
конькобежцев ISU

Технический делегат
Чемпионатов мира по
фигурному катанию



КАК СОЗДАТЬ КОМАНДУ ОРГАНИЗАТОРОВ?



ПРАВИЛО ОРГАНИЗАТОРОВ

№1

**Если ты не умеешь
работать,
все придется делать
самому!**



ПРАВИЛО ОРГАНИЗАТОРОВ

№2

**Если ты хочешь
работать за деньги,
в результате получишь
только деньги!**

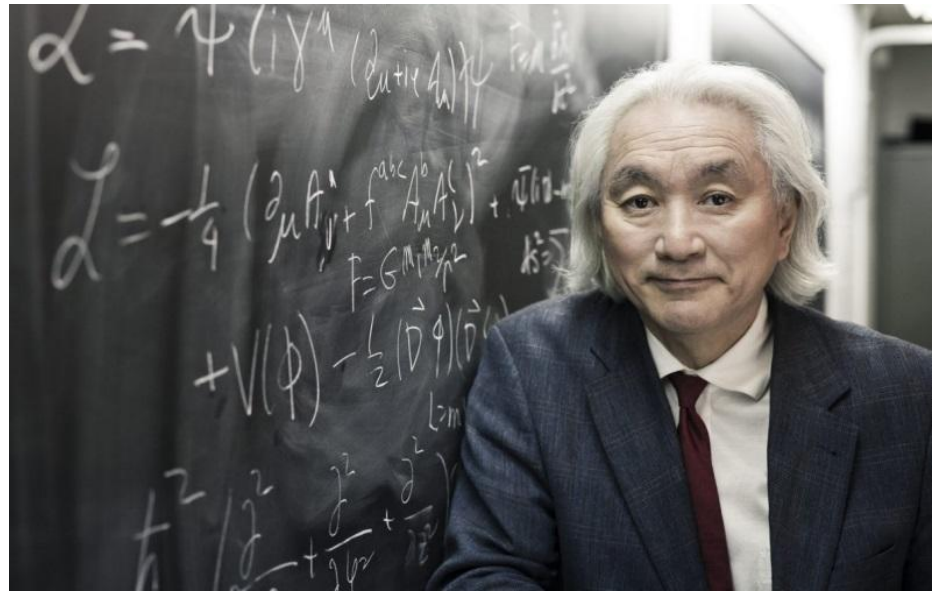


ПРОБЛЕМА

Университеты готовят специалистов прошлого.

Образовательные парадигмы во многом основываются на запоминании и заучивании. Необходима выработка навыков, которые потребуются в работе.

Митио Каку



ВЫ - РУКОВОДИТЕЛЬ

Правильные руководители будут делать все, что в их силах, чтобы добиться превосходных результатов.

Они сделают это не ради того, что они за это получают, а просто потому, что они не могут иначе.



ЛЮДИ

Главный ресурс и главная проблема – это люди!

Когда вы понимаете, что нужно менять людей, действуйте не откладывая.



ОТВЕТСТВЕННОСТЬ

Делегировать можно любые полномочия, кроме ответственности.

Ответственность – это способность предвидеть возможные последствия.



ДЖИМ КОЛЛИНЗ

«ОТ ХОРОШЕГО К ВЕЛИКОМУ»

1. Не просто люди являются основным ресурсом, а только **нужные** вам люди. Пример – фильм «11 друзей Оушена»
2. Постановка задачи и **право выбора**. Вы задумались, насколько трудно нам всем придется. Если вы думаете, что это вам не подходит, не беда. Никто вас не винит...
3. Нужные люди не нуждаются в непосредственном руководстве или стимулах; у них достаточно **самотивации**, обусловленной внутренним стремлением добиться исключительных результатов и участвовать в создании чего-то великого.

НУЖНЫЕ ЛЮДИ

**У НИХ ЕСТЬ НЕПОКОЛЕБИМАЯ РЕШИМОСТЬ... СДЕЛАТЬ
ТО, ЧТО ДОЛЖНО БЫТЬ СДЕЛАНО**

Они сделают это не ради того, что они за это получают, а просто потому, что **они не могут иначе.**

Их природа и мораль требуют, чтобы они добивались высочайшего качества во всем, что они делают при любой системе вознаграждения.

ДИСЦИПЛИНА

Процесс формирования команды можно представить в виде накопления потенциала и следующего за ним стремительного роста.

Три основные составляющие этого процесса:

- дисциплинированные люди,
- дисциплинированное мышление,
- дисциплинированные действия.



ПАРАЛЛЕЛЬНЫЙ ОПЫТ

Я служил на флоте. Флот славится тем, что там умеют привить особую систему ценностей и традиций человеку от поколения к поколению.

Там просто учат людей навыкам и умениям реагирования на возникающие ситуации.

Появляется необходимый **параллельный опыт.**



КАК ПРОИЗВОДИТСЯ НАБОР НУЖНЫХ ЛЮДЕЙ?

- Вы раньше работали в авиакомпаниях?
- Да.
- Извините, вы нам не подходите...

Наймите лучших людей, но будьте готовы к тому, что некоторые из них уйдут, чтобы возглавить другие компании

Самый удачный найм специалистов – это прием на работу людей без отраслевого или коммерческого опыта.

Однажды был принят на работу человек, который во время войны был дважды взят в плен и оба раза бежал. «Я подумал, что человек, который смог сделать такое, не будет испытывать особенных трудностей в бизнесе.»

Джим Коллинз

ХОРОШИЕ И ВЕЛИКИЕ. СРАВНЕНИЕ

Великие компании

Сначала кто?

Наберите в команду нужных людей. Создайте превосходную управленческую команду.

Затем что?

Подобрав нужных людей, определите наилучший путь к успеху.

Гений и 1000 помощников

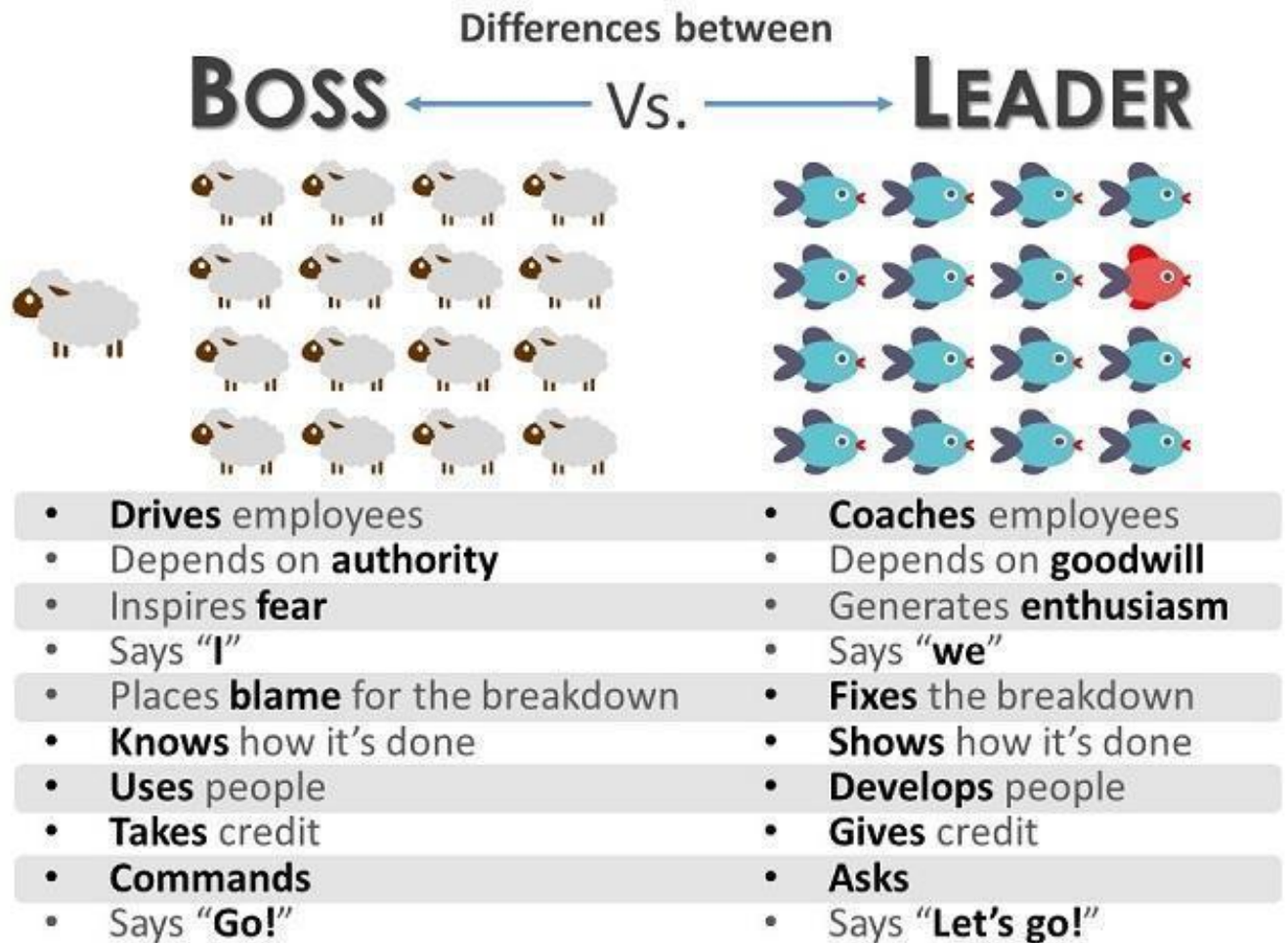
Сначала что?

Решите, куда корабль должен приплыть. Проложите курс, ориентируясь по карте.

Затем кто?

Соберите команду помощников, способных привести корабль к намеченной цели.

ЛИДЕРСТВО



КОМПЕТЕНЦИИ ЧЛЕНОВ КОМАНДЫ

- стрессоустойчивость;
- умение брать на себя ответственность;
- умение улаживать любые конфликты;
- умение готовить мастер-план мероприятия и его творческую концепцию;
- подбор подрядчиков, площадок, заказ оборудования;
- подготовка технического задания организатора, разделов конкурсной документации, договоров с подрядчиками и контроль за выполнением условий контракта;
- управление персоналом;
- подготовка сметы затрат мероприятия, актов приемки-сдачи выполненных работ;
- умение создавать и интегрировать творческие шоу-программы в спортивную программу мероприятия;

ПРЕДВИДЕНИЕ

1. Кто на борту?
2. Что предстоит?
3. Сроки проведения?
4. Место проведения?
5. Количество людей?
6. Требования к организаторам?
7. Права и полномочия?
8. Особые условия?
9. Бюджет?

РЕГЛАМЕНТ

Регламент – основной документ мероприятия. Его разделы:

- Общие положения
- Заявки участников и визовая поддержка
- Транспорт
- Аккредитация
- Размещение и питание
- Медицина
- Официальные церемонии
- Спортсооружения
- Организационно-техническая зона
- Пресс-центр
- Обеспечение безопасности
- Страхование
- Компенсации
- Прямые расходы организаторов

СМЕТА ЗАТРАТ

Основные задачи при формировании сметы:

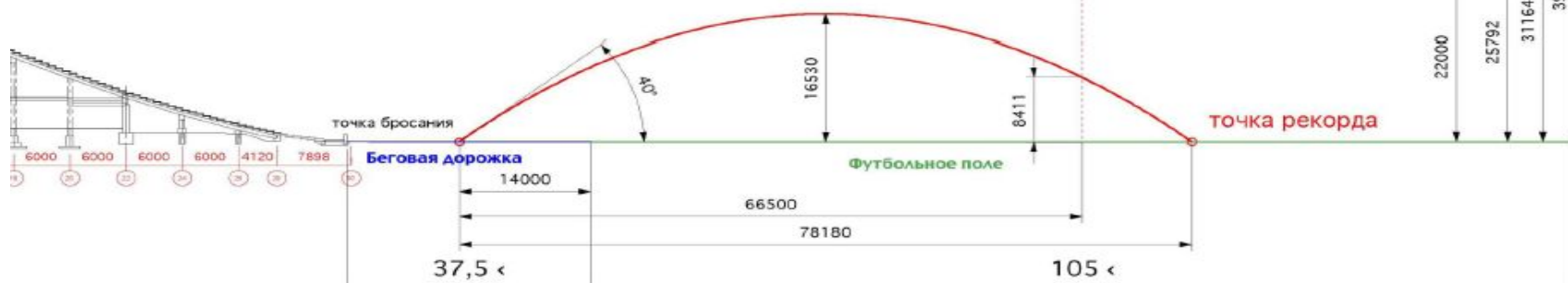
- **Определение всех источников финансирования**
- **Определение категорий затрат на мероприятие**
- **Определение всех возможных источников дохода (до, после и во время) мероприятия**
- **Подготовка единой сметы затрат**
- **Использование параллельного опыта**

ТЕХНИЧЕСКОЕ ЗАДАНИЕ

- Выбор спортивного объекта и подготовка договора аренды;
- Перечень технического оборудования, задействованного на мероприятии, и сертификаты соответствия на это оборудование;
- Объемы требуемой электроэнергии для работы оборудования и необходимость резервного питания;
- Условия подключения к сетям, схемы подключений к сетям и схемы подвесов оборудования;
- Количество мебели в каждой зоне/помещении и ее спецификация;
- Количество и размеры сборных конструкций, подиумов, платформ;
- Схемы возводимых помещений и специальных зон, схемы их оснащения оборудованием, мебелью и подключениями к сетям;
- Количество и перечень занимаемых помещений на объекте;
- Спецификация тканевых покрытий, спортивных покрытий, ковровина для оформления спортсооружения;
- Концепция художественного оформления арены;

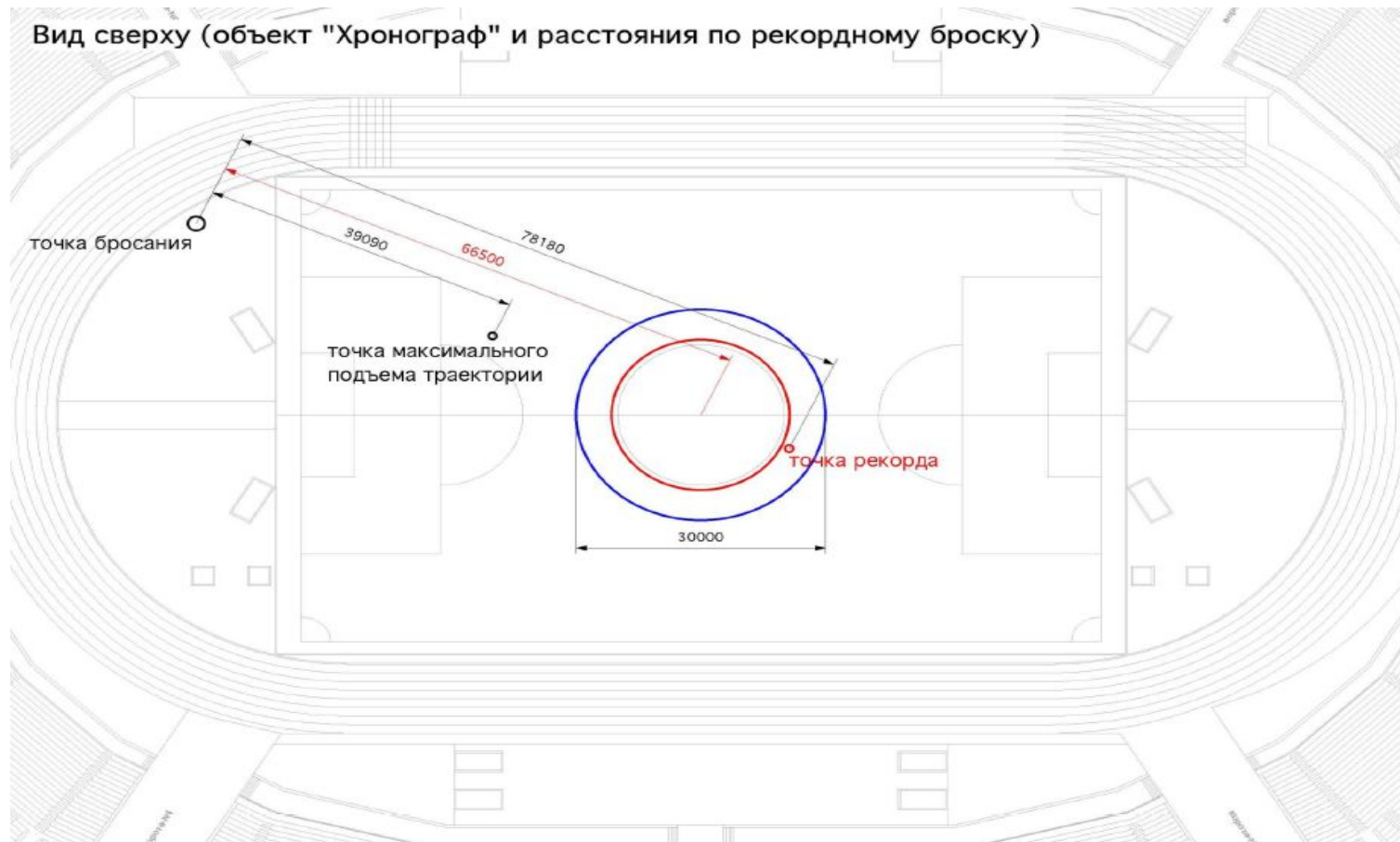
ТЕХНИЧЕСКОЕ ЗАДАНИЕ

ПОДВЕС ХРОНОГРАФА ЦО ЧМ-2013



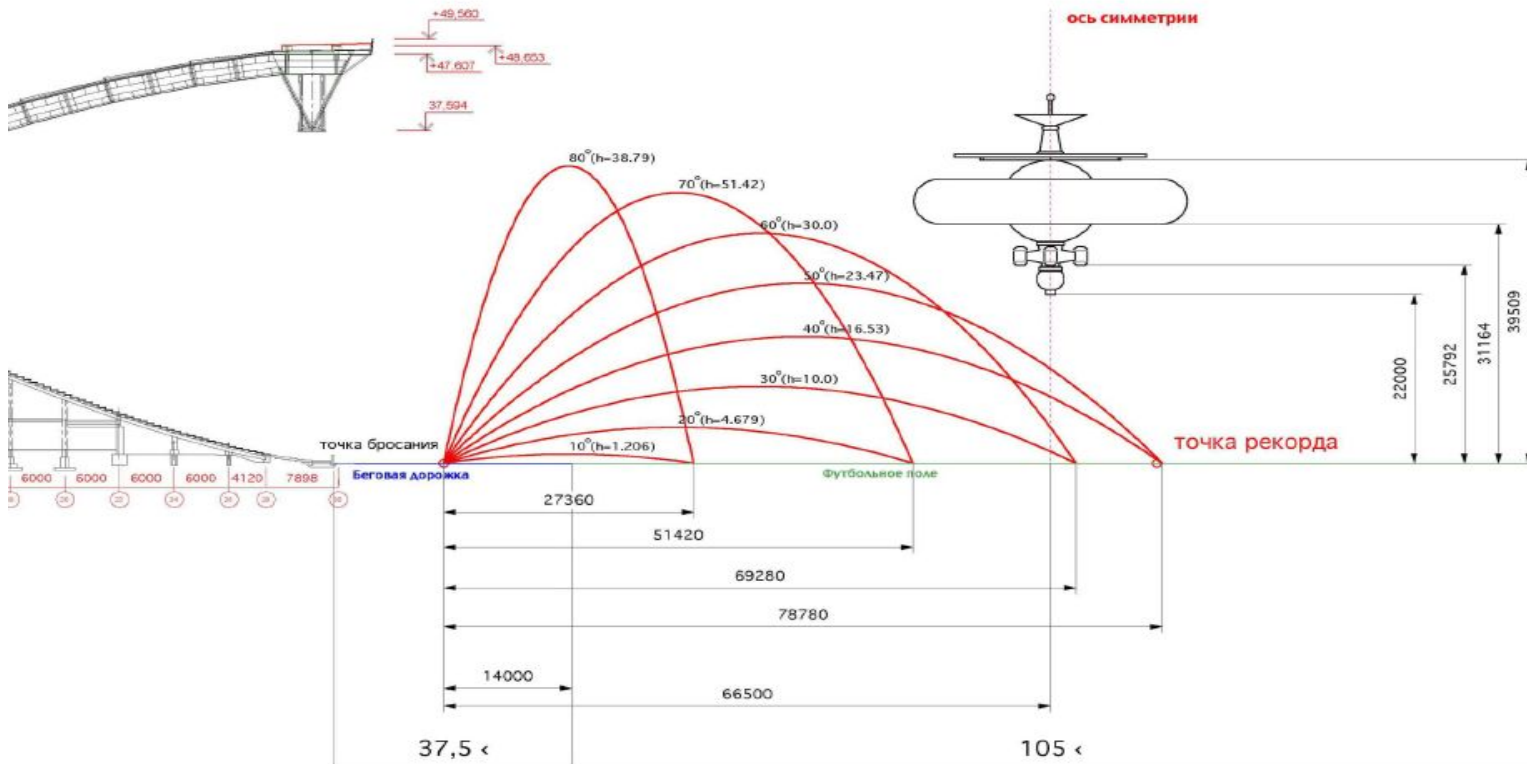
ОБЪЕКТ ХРОНОГРАФ

ВИД СВЕРХУ



ВАРИАНТЫ ТРАЕКТОРИЙ МЕТАНИЯ МОЛОТА

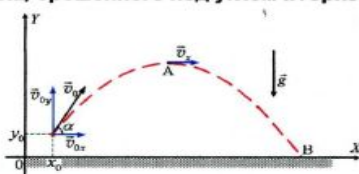
Расчет бросания с силой мирового рекорда (НАЧАЛЬНАЯ СКОРОСТЬ 28 М/С)



ФОРМУЛА РАСЧЕТА

Движение тела, брошенного под углом к горизонту

Движение тела, брошенного под углом к горизонту



Рассмотрим движение тела, брошенного под углом α к горизонту с начальной скоростью \vec{v}_0 . Спроецируем начальную скорость \vec{v}_0 и ускорение \vec{a} камня на оси X и Y . Проекция начальной скорости на ось X равна $v_{0x} = v_0 \cos \alpha$. Проекция ускорения $a_x = 0$, поскольку вектор \vec{g} перпендикулярен оси X . Поэтому движение камня вдоль оси X будет равномерным. Проекция скорости v_x и координата x летящего камня определяются соотношениями:

$$v_x = v_0 \cos \alpha, \quad x = x_0 + v_0 t \cos \alpha$$

Проекция начальной скорости на ось Y равна $v_{0y} = v_0 \sin \alpha$. Проекция ускорения $a_y = -g$, поскольку вектор \vec{g} направлен противоположно оси Y . Поэтому вдоль оси Y движение камня равнопеременное. В этом случае проекция скорости v_y и координата y летящего камня задаются формулами:

$$v_y = v_0 \sin \alpha - gt, \quad y = y_0 + v_0 t \sin \alpha - \frac{gt^2}{2}$$

Когда тело достигнет максимальной высоты подъема, проекция его скорости на ось Y будет равна нулю $v_y = 0$. Тогда время подъема до максимальной высоты $t_1 = v_0 \sin \alpha / g$. Подставляя это значение в уравнение для максимальной высоты подъема:

$$h_{\max} = \frac{v_0^2 \sin^2 \alpha}{2g}$$

Если тело брошено от земли ($y_0 = 0$), то общее время полета t_0 равно удвоенному времени подъема:

$$t_0 = \frac{2v_0 \sin \alpha}{g}$$

Дальность полета L камня определяется подстановкой времени полета t_0 в зависимость $x(t)$: $L = x_0 + v_0 t_0 \cos \alpha$. При $x_0 = 0$ и $y_0 = 0$ дальность полета равна

$$L = \frac{v_0^2 \sin 2\alpha}{g}$$

Максимальная дальность полета для камня, брошенного с земли, достигается при угле бросания $\alpha = 45^\circ$, поскольку в этом случае $\sin 2\alpha = 1$.

Уравнение траектории

Определим, по какой траектории движется брошенное тело, то есть найдем уравнение, связывающее между собой координаты тела по осям x и y . Для этого выразим время из зависимости $x(t)$:

$$t = \frac{x - x_0}{v_0 \cos \alpha}$$

и подставим его в формулу для $y(t)$. Получаем квадратичную функцию $y(x)$:

$$y = y_0 + v_0 \left(\frac{x - x_0}{v_0 \cos \alpha} \right) \sin \alpha - \frac{1}{2} g \left(\frac{x - x_0}{v_0 \cos \alpha} \right)^2 = y_0 + (x - x_0) \operatorname{tg} \alpha - \frac{g(x - x_0)^2}{2v_0^2 \cos^2 \alpha}$$

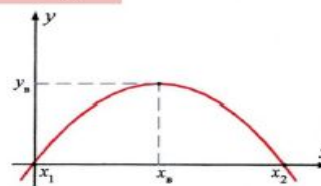
Если выбрать систему координат таким образом, что $x_0 = 0$, $y_0 = 0$, то формула упрощается:

$$y = x \operatorname{tg} \alpha - \frac{gx^2}{2v_0^2 \cos^2 \alpha}$$

Графиком полученной функции $y = y(x)$ является парабола (см. рис.), направленная ветвями вниз и пересекающая ось x в точках $x_1 = 0$ (начало

координат) и $x_2 = L = \frac{v_0^2 \sin 2\alpha}{g}$. Координаты вершины этой параболы равны

$$x_* = L/2 \text{ и } y_* = h_{\max} = \frac{v_0^2 \sin^2 \alpha}{2g}$$



СТАДИОН «ЛУЖНИКИ»

10.08.2013



МЕТАНИЕ ДИСКА



МЕТАНИЕ МОЛОТА

10.08.2013



МЕТАНИЕ МОЛОТА

10.08.2013



ПРЫЖКИ В ДЛИНУ

10.08.2013



ЦЕРЕМОНИЯ ОТКРЫТИЯ ЧМ-2013



ЦЕРЕМОНИЯ ОТКРЫТИЯ ЧМ-2013



ЦЕРЕМОНИЯ ОТКРЫТИЯ ЧМ-2013



ЦЕРЕМОНИЯ ОТКРЫТИЯ ЧМ-2013



ЦЕРЕМОНИЯ ОТКРЫТИЯ ЧМ-2013



ЦЕРЕМОНИЯ ОТКРЫТИЯ ЧМ-2013



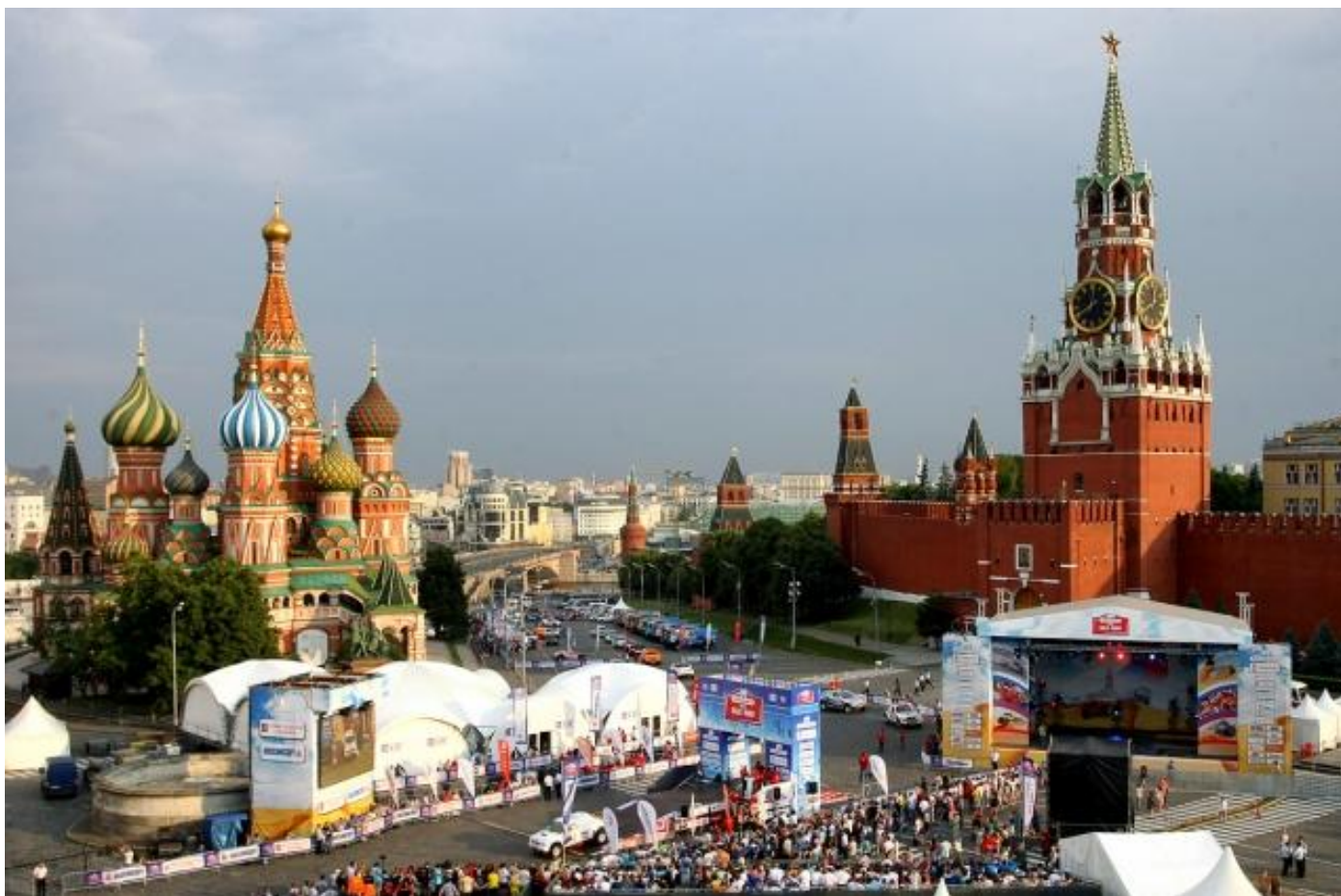
ЦЕРЕМОНИЯ ОТКРЫТИЯ ЧМ-2013



ОФИЦИАЛЬНЫЕ ЛИЦА НА
ЦЕРЕМОНИИ ОТКРЫТИЯ
ЧЕМПИОНАТА МИРА - **2013**



РАЛЛИ-РЕЙД «ШЕЛКОВЫЙ ПУТЬ»



ОФИЦИАЛЬНЫЙ ПРОТОКОЛ

- категории официальных лиц (VVIP, VIP, guest)
- списки приглашенных гостей (согласование)
- работа по рассылке приглашений (персонально)
- встреча и размещение гостей
- заказ ВИП-проходов в аэропортах
- спецтранспорт, переводчики
- организация и прием официальных лиц в специальных секторах на спортивных объектах
- организация конгрессов и банкетов во время соревнований

ТРАНСПОРТ И ЛОГИСТИКА

- **составление маршрутов доставки спортивных делегаций в отели и на спортивные сооружения**
- **транспорт для прессы**
- **заказ билетов**
- **визовая поддержка**
- **графики культурных программ и экскурсий**
- **возможные услуги по таможенной очистке временно ввозимых грузов для соревнований.**

РАЗМЕЩЕНИЕ И ПИТАНИЕ

- Подбор и бронирование отелей для спортсменов, тренеров, руководства делегаций, журналистов и т.д.
- Графики въезда и выезда делегаций. Сопровождение. Специальные требования
- Обеспечение питания спортсменов и членов делегаций в отеле, на спортивном объекте, в местах проведения конгрессов, официальных заседаний и банкетов.
- В меню все блюда без свинины с 2013 года!

АККРЕДИТАЦИЯ И БЕЗОПАСНОСТЬ

- Разработка аккредитационных форм для различных категорий лиц, установка аккредитационных центров в отелях и на спортообъектах, согласование с контролирующими организациями и руководителями
- Обеспечение безопасности участников и гостей соревнований на всех объектах, имеющих отношение к соревнованиям
- Строгое и четкое соблюдение перемещения всех категорий лиц в соответствии с допуском в сектора согласно аккредитации.

ТЕЛЕВИДЕНИЕ

- определение компании-вещателя (хост-бродкастера)
- подготовка технического задания организаторам по подготовке арены (объекта)
- расстановке камер, платформ, дополнительного телевизионного оборудования
- устройство комментаторских позиций, микст-зоны, технических решений для осуществления трансляции
- работа с телекомпаниями, райт-холдерами, пишущей прессой и радиожурналистами.

ПРЕССА

- прием заявок от корреспондентов для последующей аккредитации
- создание и организация работы пресс-центра
- подготовка и проведение пресс-конференций
- выделение мест под ложу прессы
- организация работы фоторепортеров во время соревнований
- подготовка протоколов соревнований и пресс-релизов
- организация пресс-подходов

МЕДИА И ИТ

- подготовка различных презентаций и видеороликов, связанных с соревнованиями, и промо-кампании
- создание интернет-портала соревнований и его администрирование
- интеграция с телевидением и интернет-порталами
- организация работы студии постоянного вещания на соревнованиях
- взаимодействие с ивент-презентацией мероприятия

МАРКЕТИНГ И СПОНСОРЫ

- разработка маркетинговой концепции соревнований:
- логотип
- билетная программа
- рекламная кампания
- сувенирная продукция
- наградная продукция
- атрибутика
- промо-акции
- работа в спонсорской деревне и на рыночной площади
- мерчендайзинг
- спонсорская карта мероприятия

МЕДИЦИНА И ДОПИНГ-КОНТРОЛЬ

- выявление специфики допинг-контроля в виде спорта
- договор с анти-допинговой лабораторией или анти-допинговым центром на забор проб и работу на объекте во время соревнований
- подготовка концепции медицинского обеспечения участников и гостей соревнований
- график работы медицинских бригад
- дежурство машин скорой медицинской помощи
- Сценарии А, В, С

ВОЛОНТЕРЫ

- организация волонтерских центров
- подготовка волонтеров для работы с участниками соревнований по всем функционалам
- прикрепление волонтеров со знанием иностранных языков к командам/делегациям
- приглашение переводчиков для обслуживания официальных лиц
- организация экипировочного центра волонтеров
- Организация посменной работы волонтеров на мероприятии

ОФИЦИАЛЬНЫЕ ЦЕРЕМОНИИ

- подбор режиссерско-постановочной группы для работы на мероприятии
- подготовка сценария спортивно-развлекательного шоу
- организация технического задания (звук, свет, сценическое оборудование) спортивно-развлекательного шоу
- организация культурной программы для гостей и участников соревнований
 - проведение жеребьевки
 - наградной пьедестал, медали, цветы, подносы, подарки и группа церемоний
 - флаги, гимны, протоколы церемоний

ИВЕНТ-ПРЕЗЕНТАЦИЯ

Организация сценария спортивной части мероприятия и координирующего взаимодействия:

- с оргкомитетом соревнований
- с группой церемоний и шоу-программ
- с командой спортсооружения (звук, свет, табло и др)
- с судейской коллегией и директоратом
- со службой протокола
- с хост-бродкастером
- с технической дирекцией

СПАСИБО ЗА ВНИМАНИЕ!

Центр спортивного менеджмента

МГУ имени М.В. Ломоносова

Алтухов

Сергей Витальевич



www.Sportdiplom.ru

altukhov@rambler.ru

+7-903-772-24-02