

Лекция 4. 1С:Зарплата и
управление персоналом.
Основы работы

План лекции

1. Понятие конфигурации.
2. Режимы работы.
3. Основные объекты конфигурации.
4. Начало работы с конфигурацией.
5. Режим удаления объектов.

1. Понятие конфигурации

Система программ «1С: Предприятие» включает в себя **платформу и прикладные решения**, разработанные на ее основе, для автоматизации деятельности организаций и частных лиц.

Основу концепции системы «1С: Предприятие» составляет понятие **конфигурация**.

Конфигурацией в системе «1С: Предприятие» называется совокупность взаимосвязанных составных частей:

- структуры учетных данных, форм их ввода, выбора, печати;
- состав механизмов учета итоговых данных и движений учетных данных;
- состав различных отчетов и обработок;
- набора пользовательских интерфейсов;
- набора ролей (прав доступа);
- набора общих процедур и функций (Глобальный модуль и общие модули),
- макетов табличных документов, и др.;
- вспомогательных объектов: наборы пользовательских интерфейсов, наборы прав, а также различная вспомогательная информация (картинки, шаблоны, стили и т. д.).

Типовые решения

Обзор системы	
Технологическая платформа	
Обзор типовых решений	
Стандартные библиотеки	
Система проектирования прикладных решений	
Работа в облаке (1cFresh)	
Мобильные решения	
1С:Управление холдингом 8	
1С:ERP Управление предприятием 2	
1С:Бухгалтерия	
1С:Упрощенка	
1С:Предприниматель 2015	
1С:Управление небольшой фирмой	

Типовые →
Мобильные
Локализованные
Отраслевые
1С:Совместимо
Справочник внедренных решений
Монитор внедрений
Самые масштабные проекты
Корпоративные внедрения
Интеграция
07.10.2016 1С:Учебны
◆ "Применение агре 2016 г.
◆ "1С:Предприятие
07.10.2016 1С:Учебны
◆ "1С:Предприятие
◆ "Использование к
07.10.2016 1С:Учебны
◆ "Разработка распр
◆ "Знакомство с пла
◆ "Настройка и адми
◆ "Регламентирован
07.10.2016 1С:Учебны

1С:Управление холдингом
1С:ERP Управление предприятием 2
1С:Бухгалтерия
1С:Упрощенка
1С:Предприниматель
Управление торговлей
1С:Зарплата и Управление Персоналом
1С:Комплексная автоматизация 2
Управление производственным предприятием
1С:Консолидация
1С:Налогоплательщик
1С:Платежные документы
1С:Розница
1С:Отчетность предпринимателя
1С:Документооборот
1С:Договорчики
1С:Управление небольшой фирмой
1С:Деньги
1С:Бухгалтерия государственного учреждения
1С:Бухгалтерия автономного учреждения
1С:Зарплата и кадры государственного учреждения
1С:Вещевое довольствие
1С:Бюджет муниципального образования
1С:Бюджет поселения
1С:Документооборот государственного учреждения
1С:Бюджетная отчетность
1С:Свод отчетов
1С:Управляющий
1С:Электронное обучение

риятие" для сотрудников

с 31 октября по 01 ноября 201

Редакция 3.0" с 31 октября по

ноября 2016 года

риятия" (конфигурирование в

терия предприятия", редак

терия предприятия КОРП",

терия предприятия (базов:

я 2016 года. **Подробнее.**

e):

итических отчетов и оператив

вание; обзор новых возможнс

(редакция 3.0) с 18 по 27 окт.

ения 8" (пользовательские ре

с 26 по 28 октября 2016 года

6 года

иятием 2.1" с 24 по 26 октября

ва курса" редакция 3.0

Программа «1С: Зарплата и Управление Персоналом» предназначена для комплексной автоматизации расчета заработной платы и реализации кадровой политики предприятий. С помощью решения автоматизируются следующие направления управленческой и учетной деятельности:

- планирование потребностей в персонале;
- решение задач обеспечения бизнеса кадрами – подбор, анкетирование и оценка;
- управление компетенциями, обучением, аттестациями работников;
- управление финансовой мотивацией персонала;
- эффективное планирование занятости персонала;
- учет кадров и анализ кадрового состава;
- начисление и выплата заработной платы;
- исчисление регламентированных законодательством налогов и взносов с фонда оплаты труда;
- отражение начисленной заработной платы и налогов в затратах предприятия.



Варианты поставки

Функциональные возможности	Базовая	ПРОФ	КОРП
Учет кадров и персонифицированный учет	●	●	●
Расчет и учет заработной платы	●	●	●
Выплаты и депонирование	●	●	●
Исчисление налогов и страховых взносов	●	●	●
Подготовка регламентированной отчетности	●	●	●
Учет деятельности нескольких организаций	○	●	●
Возможность конфигурирования прикладного решения	○	●	●
Поддержка клиент-серверного варианта работы	○	●	●
Работа с распределенной информационной базой	○	●	●
Набор персонала с поиском кандидатов в интернете	○	○	●
Грейды и KPI	○	○	●
Социальные льготы и компенсации	○	○	●
Адаптация, обучение и развитие персонала	○	○	●
Кадровый резерв и управление талантами	○	○	●
Учет расходов по направлениям и проектам	○	○	●
Охрана труда, допуски, медосмотры, инструктажи	○	○	●
Удаленный доступ для руководителей и сотрудников	○	○	●

Online-демонстрация

<http://v8.1c.ru/hrm/online/index.htm>

Веб-клиент

Веб-клиент управляемого приложения работает только в среде следующих браузеров:

- ◆ Microsoft Internet Explorer версии 6.0, 7.0, 8.0 или 9.0 для Microsoft Windows. Рекомендуется использовать версию 7.0.
- ◆ Mozilla Firefox версии 3.x или более поздней для Microsoft Windows и Linux.
- ◆ Google Chrome версии 12 для Microsoft Windows.
- ◆ Safari версии 4.0.5 для MacOS X версии 10.5 и выше.

Запустить online-демонстрацию

Обычное соединение

GPRS-соединение

«1С:Зарплата и управление персоналом 8»
ПРОФ решает задачи следующих категорий
пользователей:

- **кадровой службы;**
- **бухгалтерии;**
- **руководства** – программа позволяет анализировать кадровый состав, планировать штатную численность и контролировать исполнение кадрового плана, формировать отчетность в различных разрезах.

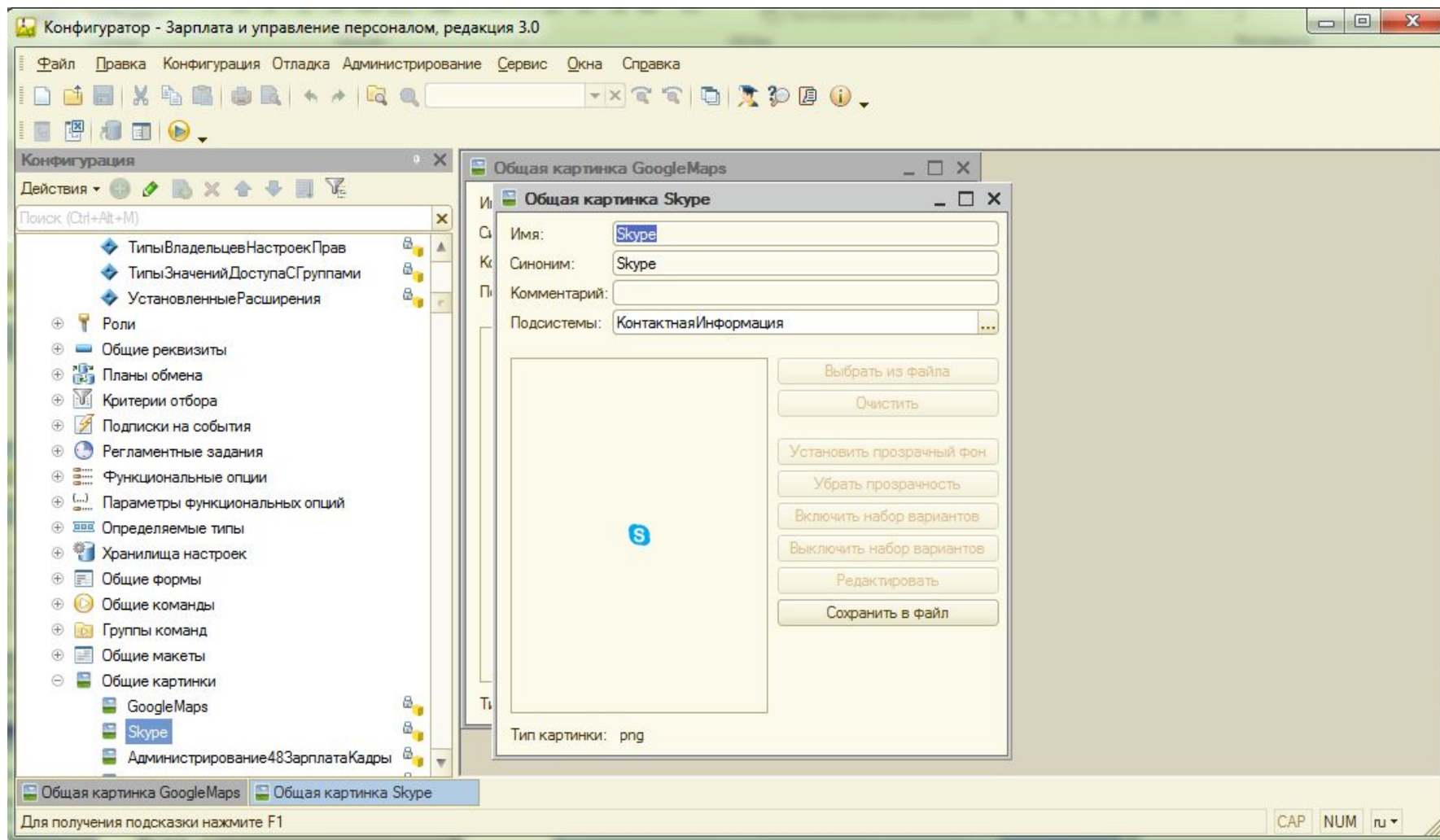
2. Режимы работы «1С: Предприятие»

Программа «1С» может функционировать в двух основных режимах: 1С: Предприятие и Конфигуратор. Выбор требуемого режима осуществляется нажатием в окне запуска соответствующей кнопки.

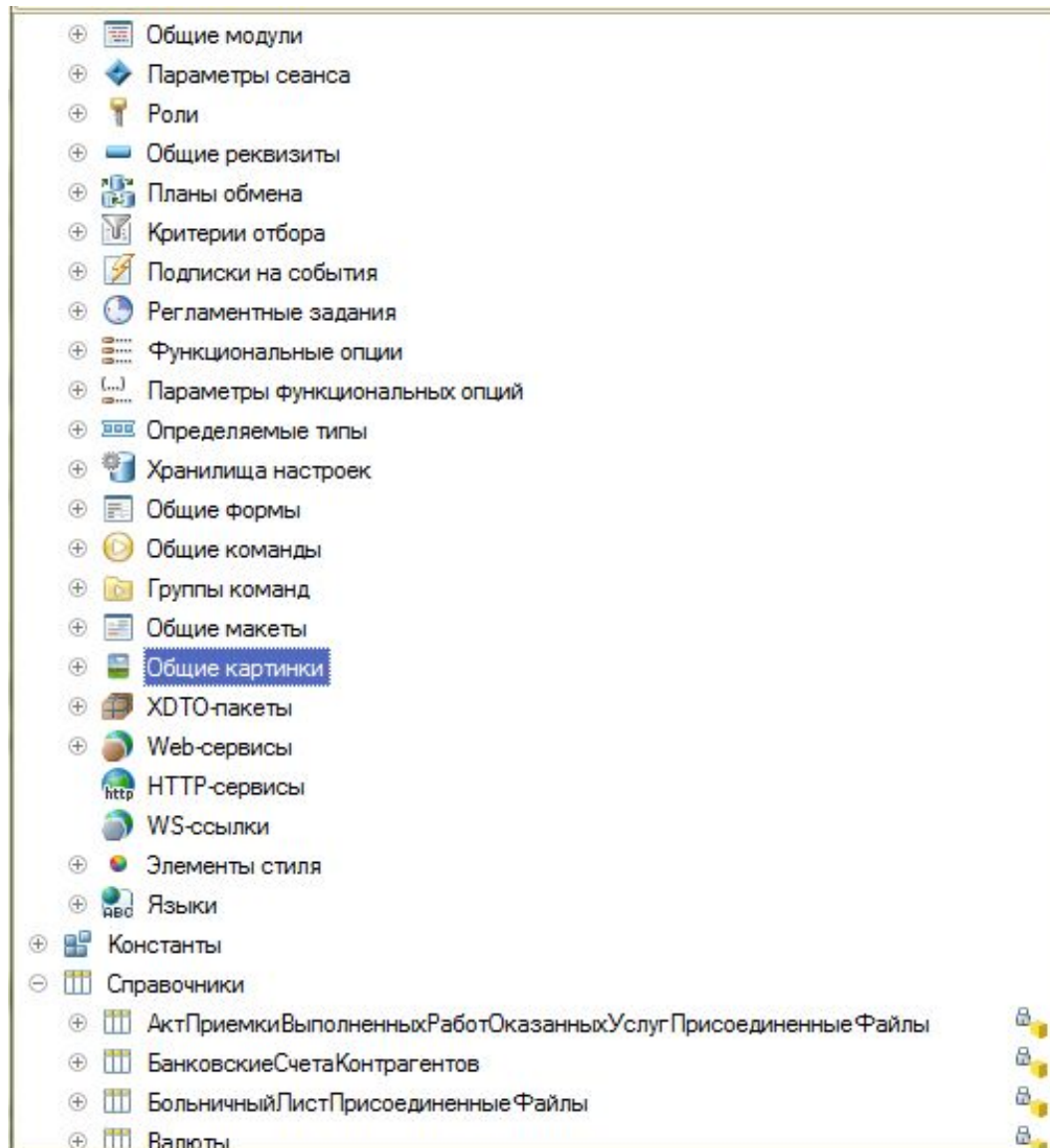
Режим 1С:Предприятие – это режим эксплуатации программы в соответствии с ее предназначением. Именно в режиме 1С:Предприятие работают бухгалтеры, финансисты, менеджеры и другие пользователи программы.

Режим «Конфигуратор» предназначен для настройки и администрирования программы. Здесь создаются и редактируются объекты конфигурации, настраиваются интерфейсы и диалоговые окна, определяются вид и содержимое печатной формы документов, а также выполняется целый ряд иных действий по настройке и конфигурированию системы. В большинстве случаев с Конфигуратором работает администратор, поскольку это требует специфических знаний.

Основное окно конфигуратора



Дерево конфигурации



Экранные формы

Документ АктПриемкиВыпо...: ФормаДокумента [Только для чтения]

Форма

- Командная панель
 - Присоединенные Файл
- Шапка
- Основные Реквизиты
 - Месяц Начисления
 - Организация
 - Сотрудник
 - П...

Реквизит	Используй... всегда	Тип
Объект		(До
ВычетПоНормативу		Буле
ВычетПоНорматив...		Стро
ДатаНачала		Дата
ДатаОкончания		Дата
КодВычета		Спра
КодПоказа		Спра

Элементы Команд... Реквизиты Команды Парамет...

Провести и закрыть Записать Провести

Месяц:

Организация:

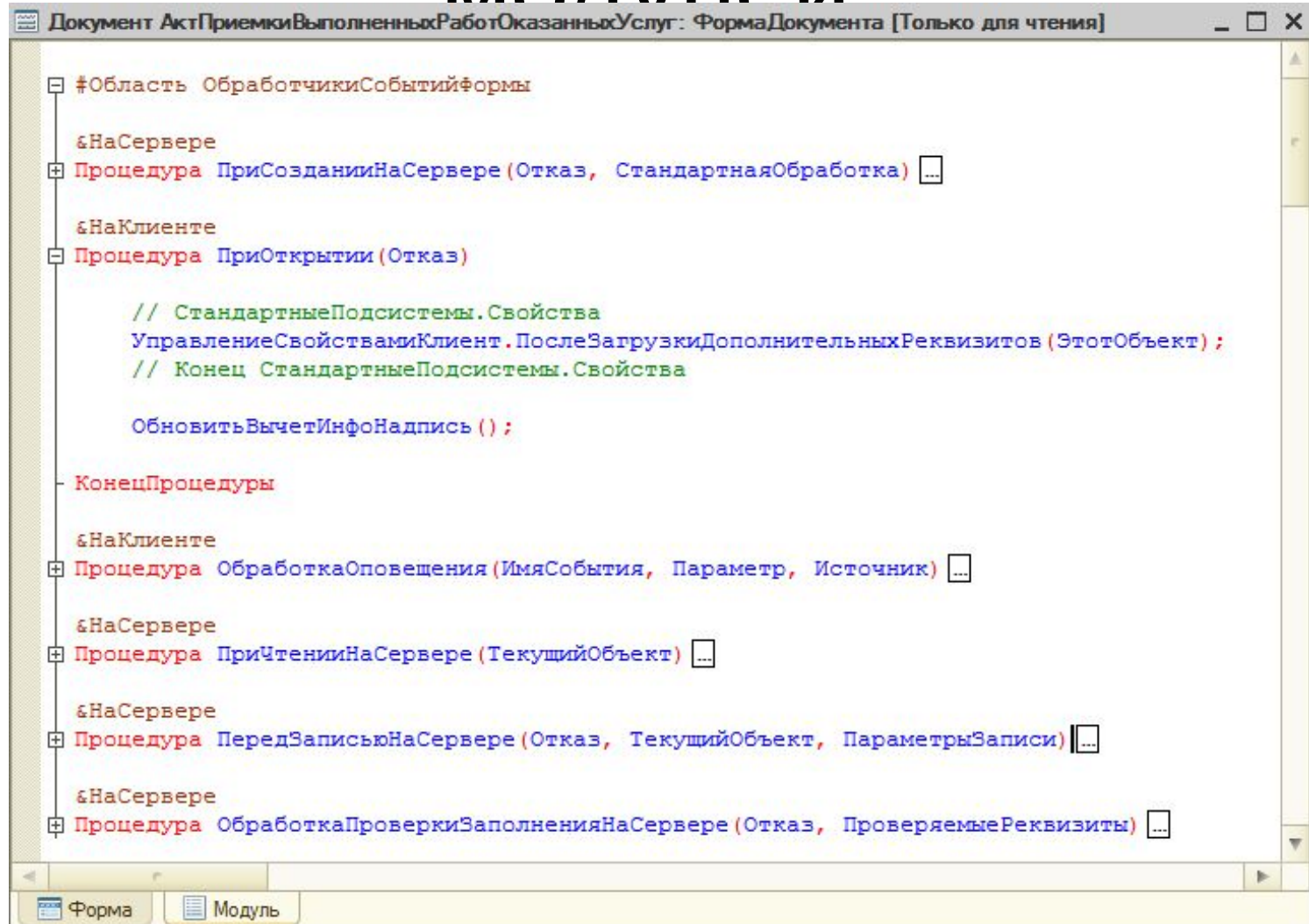
Сотрудник:

Договор:

Дата начала: НДФЛ:

Форма Модуль

Редактор программных модулей



Редактор печатных форм (макетов)

Документ БольничныйЛист: ПФ_MXL_РасчетПособия [Только для чтения]

Шапка	1	2	3	4	5	6	7	8	9	10	11	12	13	14
	Расчет пособия *													
	* предусмотрен п.67 Порядка выдачи листков нетрудоспособности, утв. Приказом Минздравсоцразвития России от 29.06.2011 № 624н													
	<Приложение к листку нетрудоспособности № [НомерЛисткаНетрудоспособности]>													
	<Организация: [НаименованиеОрганизации]>													
	<Работник: [ФИОПолные]>													
	ИНН	<ИНН>		СНИЛС		<СтраховойНомерПФР>								
	<Подразделение: [Подразделение]>				<Должность: [Должность]>									
	<таб. №: [ТабельныйНомер]>													
	<СловаНеРаботал> с				<ДатаНачала>	по		<ДатаОкончания>						
	Условия исчисления: <[УсловияИсчисленияКод1] [УсловияИсчисленияКод2] [УсловияИсчисленияКод3]>													
	Страховой стаж: <[СтажЛет] [ПодписьЛетСт: в т.ч. нестраховые периоды: <[ЛетНестраховогоСтажа] [ПодписьЛетСт]>													
	Назначение пособия													
	<ОписаниеНазначениеПособия>													
	Сведения о заработной плате													
РасчетПосо	Причитается пособие													
	Начало периода оплаты	Окончание периода оплаты	Число календарных дней, подлежащих оплате	Средне-дневной заработок	Минимальный среднедневной заработок, исчисленный из МРОТ	Размер пособия в % к заработной плате	Размер дневного пособия в руб. и коп.	<Максималь-невного пособ	ено пособия [УчетПК]>					
РасчетПосо	од действия	од действия	начено	Время работок>	ойЗарботок>	особияВПро	особия>	<Максималь-невного пособ						
	<Результат>													

Администрирование базы данных

Ведение списка пользователей
Сохранить данные
Восстановить данные
Выгрузить данные
Загрузить данные
Настройка журнала регистрации
Тестирование и исправление ИБ
Кодовая страница таблиц ИБ
Распределенная ИБ

3. Основные объекты конфигурации

Справочники

- Справочником называется объект программы, позволяющий пользователю вводить, хранить и получать информацию, структурируя ее в виде дерева. Справочник представляется списком древовидной структуры, в узлах которого хранится информация о различных объектах.
- Справочники предназначены для хранения сведений о множестве однотипных объектов, которые используются при ведении аналитического учета и для заполнения документов.



Должности



Создать



Подбор из ОКПДТР



Поиск (Ctrl+F)



Еще



Показывать новые должности



Показывать исключенные должности

Наименование	Введена	Дата ввода
- Бетонщик	✓	01.01.2016
- Бригадир	✓	01.01.2016
- Бухгалтер	✓	01.01.2016
- Водитель автомобиля	✓	01.01.2016
- Генеральный директор	✓	01.01.2016
- Главный бухгалтер	✓	01.01.2016
- Грузчик	✓	01.01.2016

Справочник-классификатор

Виды документов физических лиц

Создать

Поиск (Ctrl+F)

Код ФНС	Код ПФР	Наименование
12	ВИД НА ЖИТЕЛЬ	Вид на жительство
		Водительское удостоверение
27	БИЛЕТ ОЗ	Военный билет офицера запаса
07	ВОЕННЫЙ БИЛЕТ	Военный билет солдата (матроса, сержанта, старшины)
14	ВРЕМ УДОСТ	Временное удостоверение личности гражданина РФ
08	ПРОЧЕЕ	Временное удостоверение, выданное взамен военного билета
09	ДИППАСПОРТ РФ	Дипломатический паспорт гражданина РФ
22	ЗГПАСПОРТ РФ	Загранпаспорт гражданина РФ
02	ЗГПАСПОРТ	Загранпаспорт гражданина СССР
10	ИНПАСПОРТ	Иностранный паспорт

Документы

- Документом называется объект программы, позволяющий пользователю вводить информация о хозяйственных операциях, совершаемых на предприятии.
- Документ любого вида, как правило, имеет номер, дату и реквизиты. Документ может иметь табличные части. Табличная часть документа представляет собой список однотипных данных (например, список работников организации в документе начисления заработной платы).
- Документ помимо экранной формы может иметь печатную форму.



Прием на работу 0000-000005 от 01.01.2016



Провести и закрыть



Провести



Присоединенные файлы

Печать

Еще



Сотрудник: Лизгунов Семен Аркадьевич

Дата: 01.01.2016

Номер: 0000-000005

Главное

Оплата труда

Трудовой договор

[Не заполнен стаж, пособия могут быть рассчитаны неверно](#)

Дата приема: 01.04.2016 Испыт. срок (мес): 0,0 ? Колич. ставок: 1

Подразделение: Монтажный участок №2 График работы: Основной

Должность: Сушительщик теплоизоляционных изделий /Монта Вид занятости: Основное место работы

ФОТ: 13 800,00 ?

Имеет право на ежегодный отпуск (28) дн.

[Редактировать](#)

**ПРИКАЗ
(распоряжение)
о приеме работника на работу**

5

01.01.2016

Принять на работу

	Дата
с	01.04.2016
по	

Лизгунова Семена Аркадьевича

фамилия, имя, отчество

Табельный номер
00016

В **Монтажный участок №2**

структурное подразделение

Сушильщик теплоизоляционных изделий

должность (специальность, профессия), разряд, класс (категория) квалификации

Основное место работы, полная занятость

условия приема на работу, характер работы

Журналы документов

Информация обо всех событиях, происходящих в организации, вводится при помощи документов и сохраняется в списках и журналах документов разных видов.



Все кадровые документы



Сотрудник:



Создать

Еще



📄	Дата события	Номер	Тип документа	Сотрудник	Организация	Комментарий
	01.04.2016	0000-000005	Прием на работу	Лизгунов Семен ...	СтройТехПром О...	
	12.09.2016	0000-000002	Отпуск	Доценко Олег Ив...	СтройТехПром О...	
	08.01.2016	0000-000001	Прием на работу	Расторгуев Сем...	СтройТехПром О...	
	04.04.2016	0000-000001	Работа сверхурочно	Макаров Э.Э.	СтройТехПром О...	
	15.02.2016	0000-000001	Кадровый перевод	Самосвалов Вик...	СтройТехПром О...	
	19.02.2016	0000-000003	Прием на работу	Кнопочкина Свет...	СтройТехПром О...	
	09.03.2016	0000-000001	Больничный лист	Беспалько Екате...	СтройТехПром О...	
	02.04.2016	0000-000001	Работа в выходные и пра...	Зощенко Л.И.	СтройТехПром О...	
	08.08.2016	0000-000001	Отпуск	Беспалько Екате...	СтройТехПром О...	



Больничные листы



Создать

Выплатить

Создать на основании ▾

Печать ▾

Поиск (Ctrl+F)



Еще ▾



	Месяц	Дата ↓	Номер	Сотрудник	Начало	Оконча...
	Март 2016	19.03.2016	0000-000001	Беспалько Екатер...	09.03...	18.03.2...

Отчеты

Отчеты используются для получения итоговой, а также другой сводной или детальной информации.

Личные данные сотрудников

Организация

Количество

3

Сотрудник	ИНН	СНИЛС	Дата рождения	Адрес места проживания	Страна гражданства	Статус
Безутейнов Степан Семенович			01.09.1978		РОССИЯ	Граждане РФ
Лампочкин Федор Михайлович			09.09.1982		РОССИЯ	Граждане РФ
Ловкачев Сергей Сергеевич			19.12.1980		РОССИЯ	Граждане РФ

Организация

СтройТехПром ООО

Количество

16

Сотрудник	ИНН	СНИЛС	Дата рождения	Адрес места проживания	Страна гражданства	Статус
Беспалько Екатерина Семеновна	662329282396	122-622-360 13	12.01.1970	РОССИЯ, 620000, Свердловская обл, Нижний Тагил, Ленина, дом № 64, квартира 231	РОССИЯ	Граждане РФ
Дергач Евгений Александрович			19.08.1985		РОССИЯ	Граждане РФ
Доценко Олег Иванович			09.12.1965		РОССИЯ	Граждане РФ
Зайцев Константин Олегович			01.03.1980		РОССИЯ	Граждане РФ
Зощенко Людмила Ивановна			11.10.1981		РОССИЯ	Граждане РФ
Зумов Семен Петрович			04.05.1971		РОССИЯ	Граждане РФ
Кисатова Ольга Михайловна			23.05.1991		РОССИЯ	Граждане РФ
Кнопочкина Светлана Александровна			17.06.1984		РОССИЯ	Граждане РФ
Кузнецов Андрей Иванович					РОССИЯ	Граждане РФ
Лизгунов Семен Аркадьевич			01.01.1980		РОССИЯ	Граждане РФ
Лукашенко Виктория Семеновна			03.04.1990		РОССИЯ	Граждане РФ

Настройка отчета

Настройки отчета "Личные данные сотрудников"

Отборы | Поля и сортировки | Оформление | Структура

Добавить отбор | [X] | [Up] | [Down] | [Check] | [Copy] | Еще ▾

Поле	Условие	Значение	★	Заголовок
<input type="checkbox"/> Должность работ...			✗	Должность р
Выводить данные пр...		Нет	✗	Выводить да
⊖ [Icon] Отборы				
<input type="checkbox"/> Организация	Равно		★	Организация
<input type="checkbox"/> Подразделение	В группе		—	Подразделе
<input type="checkbox"/> Должность	В списке		—	Должности
<input type="checkbox"/> Сотрудник	В списке		—	Сотрудники
<input checked="" type="checkbox"/> Возраст	Меньше	35	—	Возраст
<input checked="" type="checkbox"/> Пол	Равно	Женский	—	Пол

Вид:

Простой

Расширенный



Закреть и сформировать

Закреть



Личные данные сотрудников

Отбор: Возраст Меньше "35" И
Пол Равно "Женский"

Организация
Количество

СтройТехПром ООО
4

Сотрудник	ИНН	СНИЛС	Дата рождения	Ад
Зоценко Людмила Ивановна			11.10.1981	
Кисатова Ольга Михайловна			23.05.1991	
Кнопочкина Светлана Александровна			17.06.1984	
Лукашенко Виктория Семеновна			03.04.1990	

4. Начало работы с программой

Запуск 1С:Предприятия



Информационные базы


Зарплата и Управление Персоналом


Зарплата и Управление Персоналом #1

Информационная база

Информационная база #1

Информационная база #2

 1С:Предприятие

 Конфигуратор

Добавить...

Изменить...

Удалить

Настройка...

Перейти по ссылке

Выход

File="C:\Users\Елена\Documents\1С\HRM2";

Добавление информационной базы/группы



Добавление информационной базы в список:

Создание новой информационной базы:

Создание информационной базы из поставляемой конфигурации, поставляемой демонстрационной базы или создание пустой информационной базы без конфигурации

Добавление в список существующей информационной базы

Включение в список ранее созданной информационной базы, расположенной на данном компьютере, в локальной сети или на сервере 1С:Предприятия

< Назад

Далее >

Отмена

Добавление информационной базы/группы



Создание информационной базы из шаблона

Выберите поставляемую конфигурацию для начала работы или демонстрационный пример для ознакомления:

- + 1С:Бухгалтерия предприятия
- + 1С:Зарплата и кадры бюджетного учреждения 8
- + 1С:ERP Управление предприятием 2
- 1С:Зарплата и Управление Персоналом
 - Зарплата и Управление Персоналом
 - 3.0.24.115
 - + Зарплата и Управление Персоналом (демо)
- + 1С:Система проектирования прикладных решений
- + 1С:Управление небольшой фирмой

Создание информационной базы без конфигурации для разработки новой конфигурации или загрузки выгруженной ранее информационной базы

< Назад

Далее >

Отмена

Добавление информационной базы/группы



Укажите наименование информационной базы:

Иванов Сергей Петрович

Выберите тип расположения информационной базы:

- На данном компьютере или на компьютере в локальной сети
- На сервере 1С:Предприятия
- На веб-сервере

< Назад

Далее >

Отмена

Добавление информационной базы/группы



Укажите параметры информационной базы:

Каталог информационной базы:

C:\Users\Елена\Documents\1С\HRM3



Язык (Страна):

русский (Россия)



< Назад

Далее >

Отмена

5. Механизм удаления объектов

Удаление объектов в 1С происходит в два этапа:

- **Пометка на удаление** — установка признака, что документ, справочник планируется удалить. Такой элемент ничем не отличается от других, его также можно выбирать в других объектах.
- **Непосредственно удаление** — специальная процедура, в процессе которой система контролирует, есть ли ссылки на данный объект в базе данных. После ссылочного контроля 1С принимает решение: можно ли удалить помеченных на удаление объект или нет.

Удаление объектов

- В системе «1С: Предприятие» значительная часть данных хранится в виде ссылок. Например, при вводе документов многие реквизиты документа заполняются путем выбора значения из справочника, или документа из списка документа. Такие реквизиты являются ссылками на элементы соответствующих справочников.
- Механизм контроля ссылочной целостности разделяет процесс удаления объектов данных, на которые могут существовать ссылки (справочники и документы), на два этапа: непосредственное удаление и пометка на удаление, когда в системе существует режим контроля ссылочной целостности, при котором объекты сначала помечаются на удаление, а затем производится контроль на наличия ссылок на эти объекты в других объектах.

Регламентное удаление объектов

The image shows a software interface with a sidebar on the left and a main content area. The sidebar has a navigation menu with a home icon, back/forward arrows, and the text "Поддержка и обслуживание". Below this are two sections: "Даты запрета изменения" (with an unchecked checkbox) and "Автоматически удалять помеченные объекты по расписанию" (with a checked checkbox). The second section includes a description: "Каждый день; с 4:00:00 по 4:15:00 один раз в день, завершится". Below this is a green heading "Резервное копирование и восстановление" with two sub-links: "Создание резервной копии" and "Восстановление из резервной копии".

The main content area is partially obscured by a dialog box titled "Расписание" (Schedule). The dialog box has a title bar: "Расписание - Зарплата и управление персоналом, редакция 3.0 / Иванов ... (1С:Предприятие)". It contains four tabs: "Общие", "Дневное", "Недельное", and "Месячное". The "Общие" tab is active. It has three input fields: "Дата начала:" (with a date picker set to a date in blue), "Дата окончания:" (with a date picker set to "..."), and "Повторять каждые:" (with a spinner set to "1" and the text "(дн.)"). At the bottom right of the dialog are three buttons: "ОК" (yellow), "Отмена" (grey), and "?" (grey).