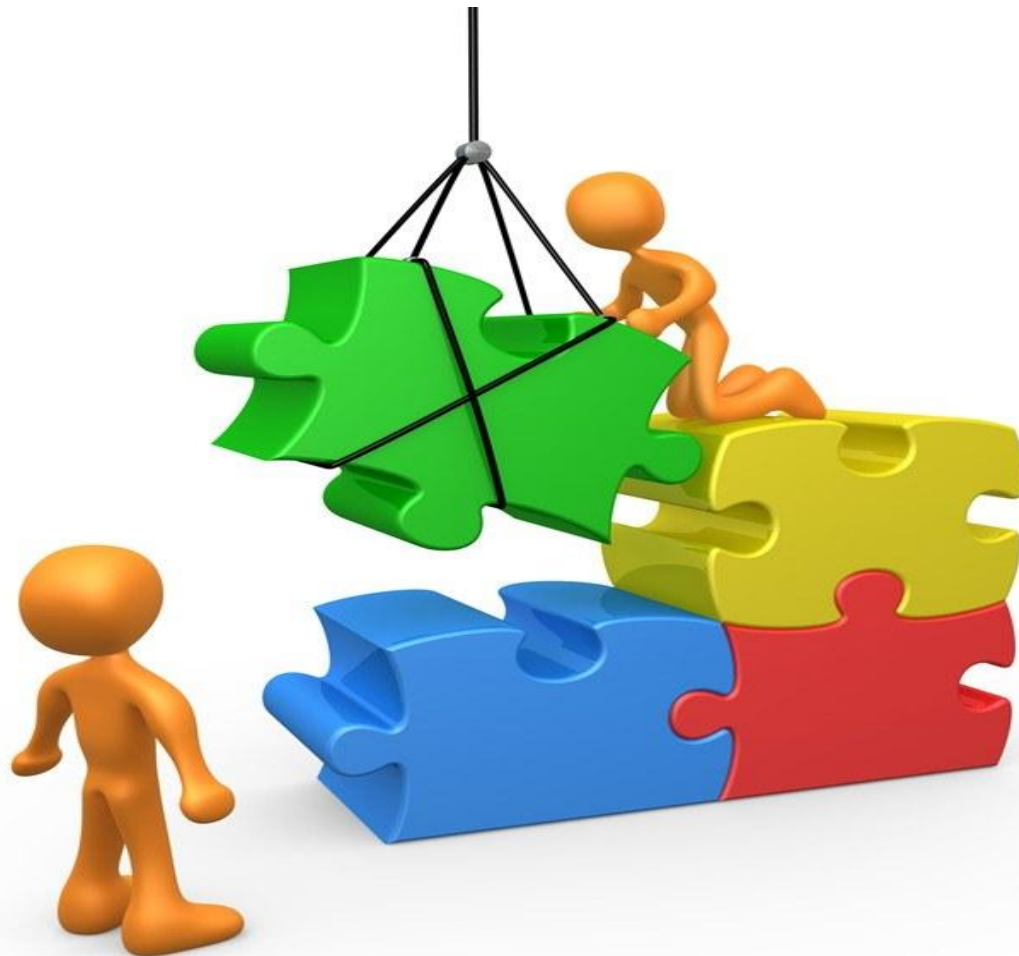
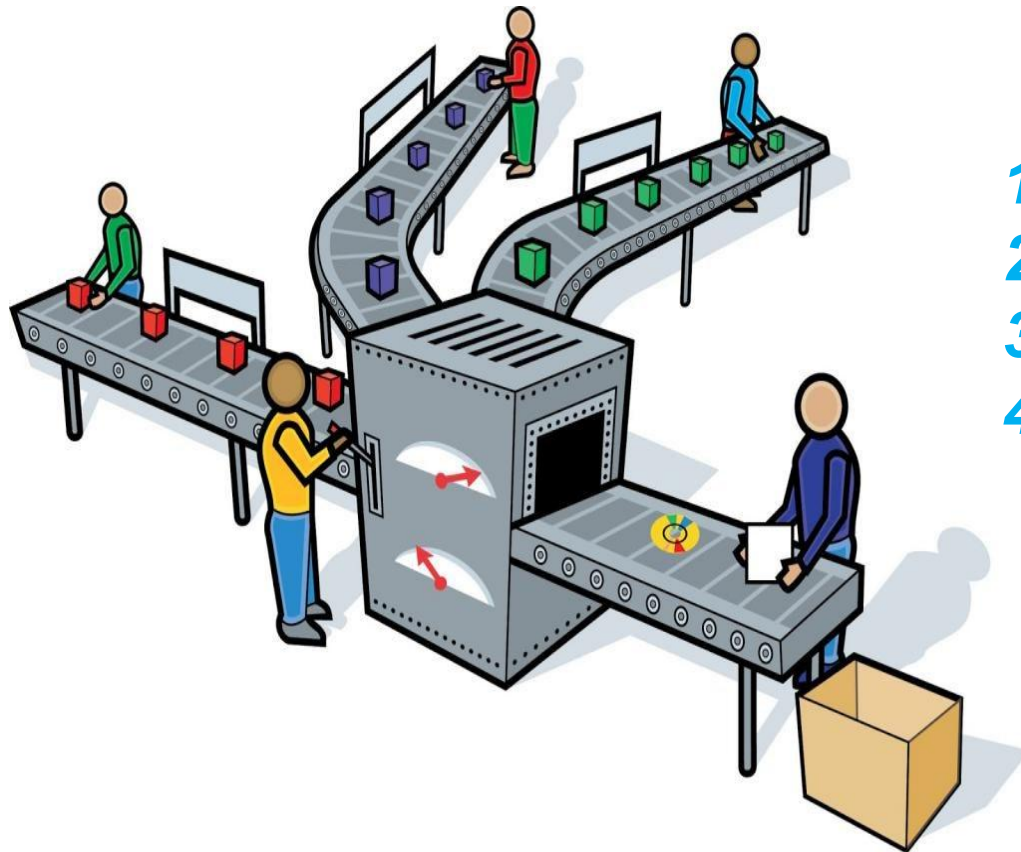


Форми суспільної та просторової організації виробництва



Форма суспільної організації виробництва – це певний спосіб проектування роботи підприємства, який дає змогу підвищити ефективність його роботи.

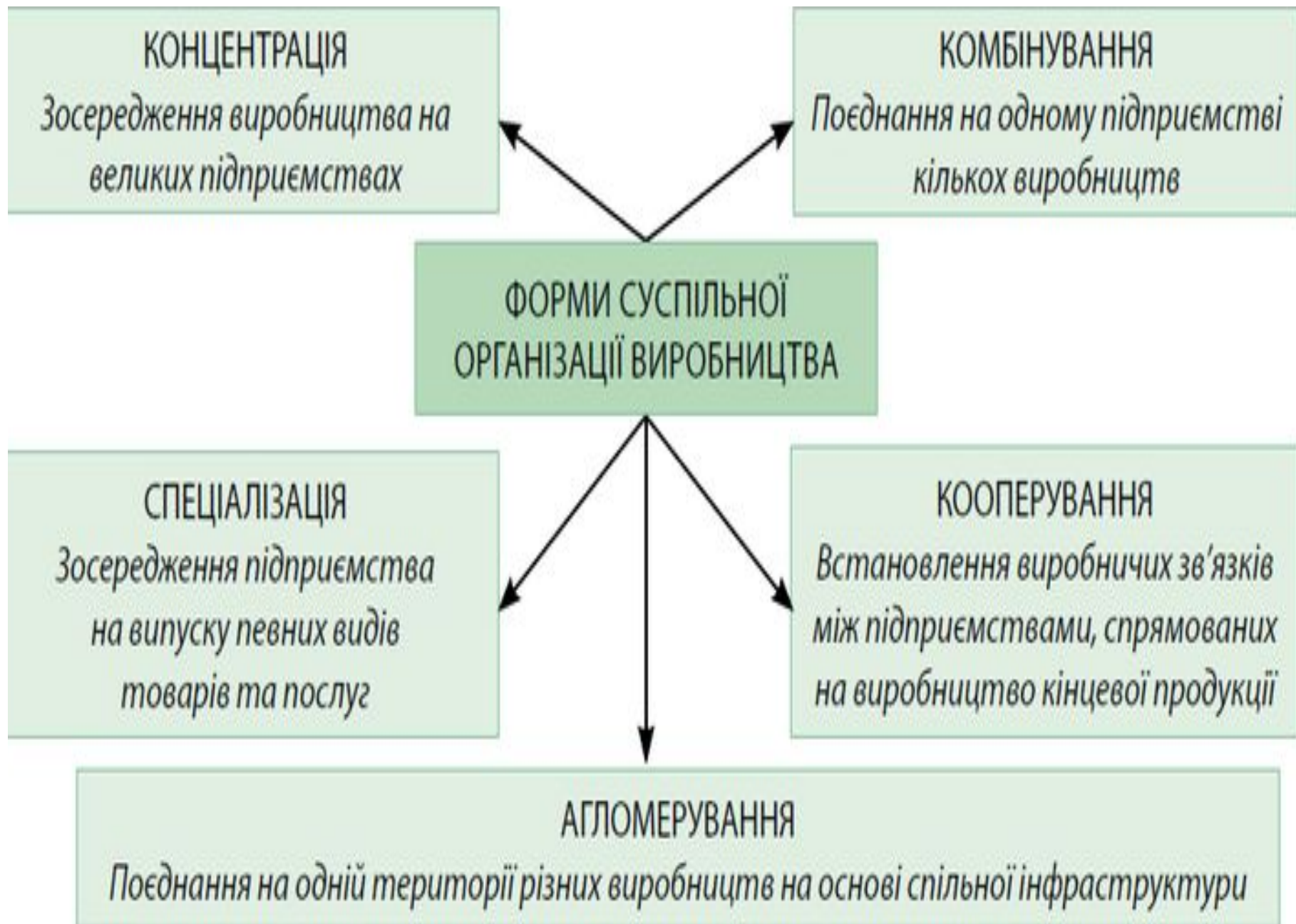


Спершу було виділено такі форми організації виробництва:

- 1. Концентрація;*
- 2. Комбінування;*
- 3. Спеціалізація;*
- 4. кооперування.*

У наш час до цього переліку додалися кілька нових, зокрема

- 5. Агломерування виробництв;*



1. Концентрація (зосередження) – оптимальне зосередженням виробництва на великих підприємствах.

Переваги:

- ❑ краще оснащено новітніми технологіями;
- ❑ економніше використовуються матеріали і паливо, заощаджуються кошти на транспортні витрати;
- ❑ скорочуються витрати на сировину та паливо, що сприяє зниженню собівартості продукції.

Недоліки:

- ❑ збільшує навантаження на НС, створює значні екологічні проблеми;
- ❑ розміщення за межами населених пунктів;
- ❑ додаткові витрати на перевезення людей до місця роботи;
- ❑ ускладнюється процес управління великим підприємством.



В Україні створено підприємства чорної металургії, електроенергетики, хімічної промисловості.



2. Комбінування – це поєднання на одному підприємстві кількох виробництв.

Єдина система управління

Чинники:

1. комплексна переробка сировини на підприємстві;
2. послідовна переробка вихідної сировини;
3. спільність використання енергетичних, транспортних, складських засобів або інших приміщень;
4. відходи одного виробництва можуть бути використані як сировина для іншого.



М'ясокомбінат виробляє десятки видів кінцевої продукції з єдиної сировини



В Україні резерви комбінування ще недостатньо використано.

3. Спеціалізація – це процес зосередження підприємства на випуску певних видів товарів чи послуг, тобто процес виробництва однорідної продукції.

Види спеціалізації:

Технологічна - передбачає існування самостійних підприємств з виконання окремих стадій технологічного процесу. *(прядильні фабрики у текстильній промисловості; часрозважувальні – у харчовій).*

Подетальна виготовлення окремих деталей для подальшого їх складання у кінцеву продукцію. *(заводи тракторних агрегатів, будівельних конструкцій).*

Попредметна - випуск підприємством певного виду кінцевої продукції, готової для використання та споживання. *(взуттєва фабрика, кондитерська фабрика).*



4. Кооперування – встановлення регулярних, спеціально зумовлених виробничих зв'язків між підприємствами, спрямованих на виробництво кінцевої продукції.



Мал. 71. Кооперування в машинобудуванні



5 Агломерування виробництв – це процес поєднання на одній території різних виробництв на основі спільної виробничої та соціальної інфраструктур.



Агломерування полягає в зосередженні незалежних одне від одного підприємств і установ у межах окремих населених пунктів або промислових зон, які називають *індустріальними парками*.

Просторова організація виробництва тісно пов'язана з розселенням, особливостями природних умов, забезпеченістю виробництва природними ресурсами, транспортною мережею.



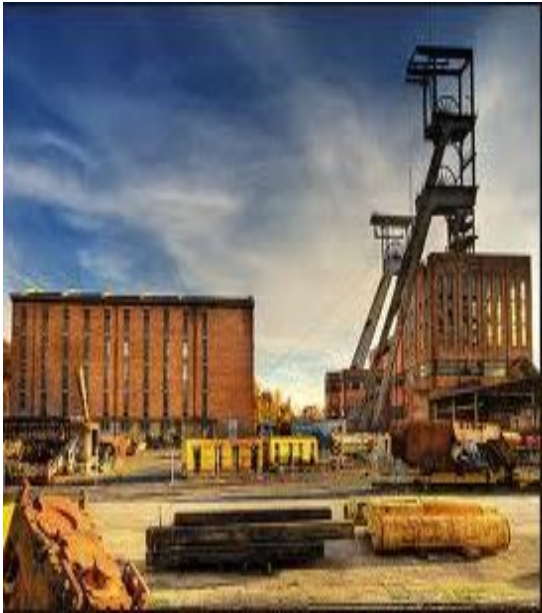
Основними елементами територіальної організації промисловості є промислові райони, вузли, центри і пункти.

Промисловий район — територіальне поєднання однієї або декількох галузей, між якими здійснюються виробничі зв'язки.

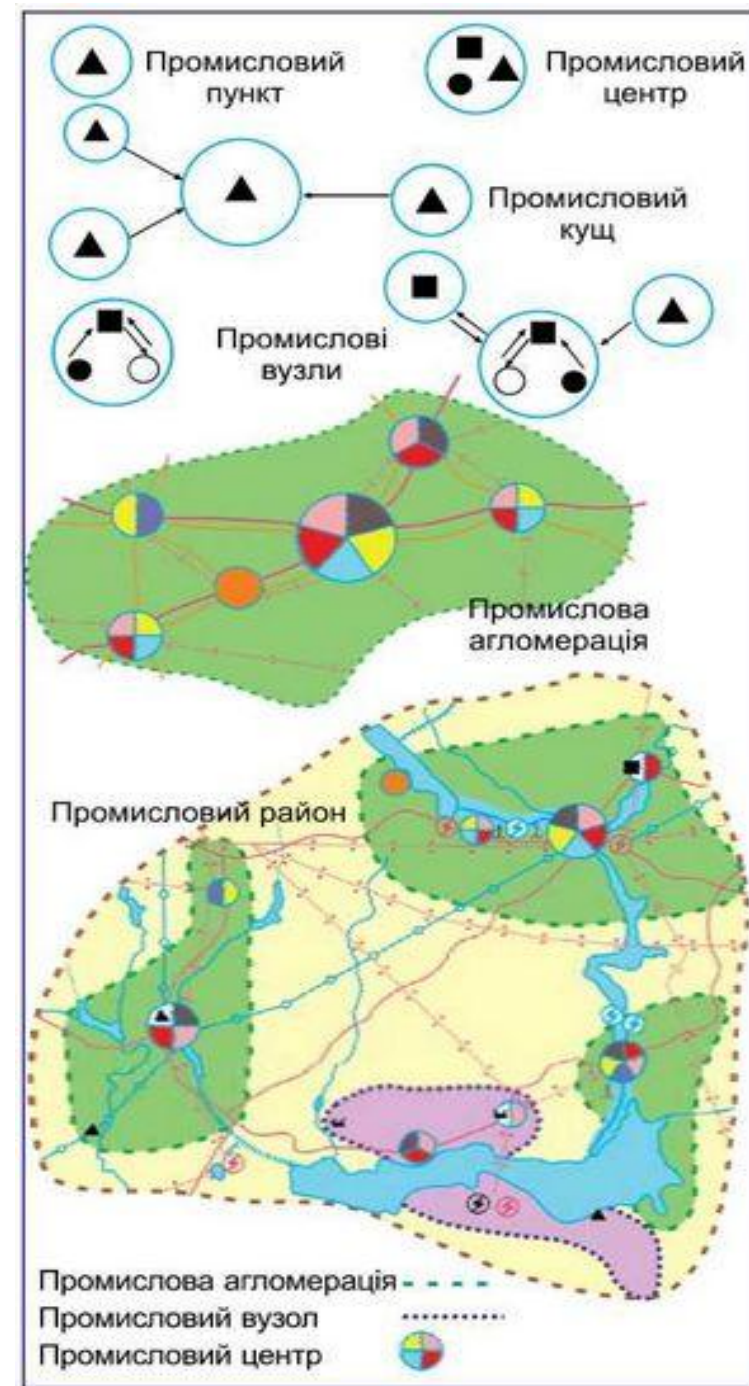
В Україні сформувалося кілька *промислових районів*: *Донецький, Придніпровський, Прикарпатський, Прибузький.*



Промисловий центр — місто або селище міського типу, де розміщено кілька промислових підприємств, які є основою розвитку поселення і його виробничої спеціалізації.



Промисловий пункт — промислове підприємство разом з поселенням, яке виникло при ньому *(більшість маленьких шахтарських містечок є промисловими пунктами.)*



Промисловий вузол — зосереджене на обмеженій території виробничо-територіальне поєднання підприємств, яке формується або уже сформувалося.



На території України *сформовані і функціонують понад 70 промислових вузлів*, найбільшими з яких є Київський, Запорізький, Харківський, Дніпровсько-Кам'янський