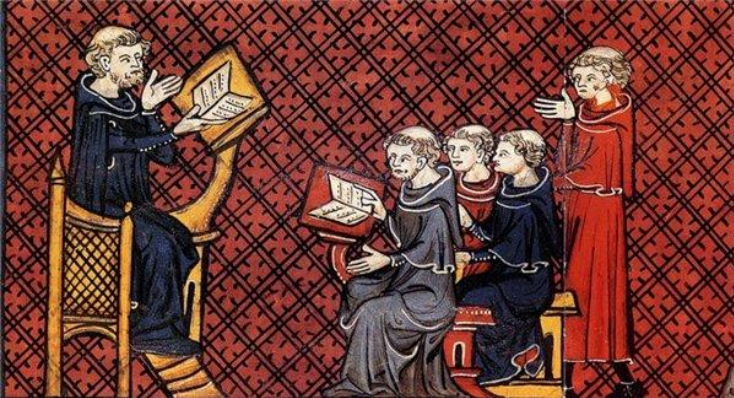

РАННЕЕ СРЕДНЕВЕКОВЬЕ

НАРОДНО-ЭПИЧЕСКАЯ ЛИТЕРАТУРА



Особенности литературного развития раннего Средневековья (V-IX вв.):

- изменение темпов и неравномерность литературного развития;
- появление литературных памятников на «новых» языках (французском, немецком, англосаксонском);
- гуманистические и секуляризаторские тенденции (*от позднелат. saecularis — мирской, светский*);
- мистицизм;
- формализация и канонизация жанровых форм;
- трансформация эпических традиций: переход от древних богатырских сказок и преданий о первопредках к **героическим легендам о родоплеменных столкновениях и эпическим сказаниям.**



Формируется **народно-эпическая литература**. Стилеобразующим началом книжного эпоса является **формула (формульный стиль)**.

КЕЛЬТСКИЙ ЭПОС

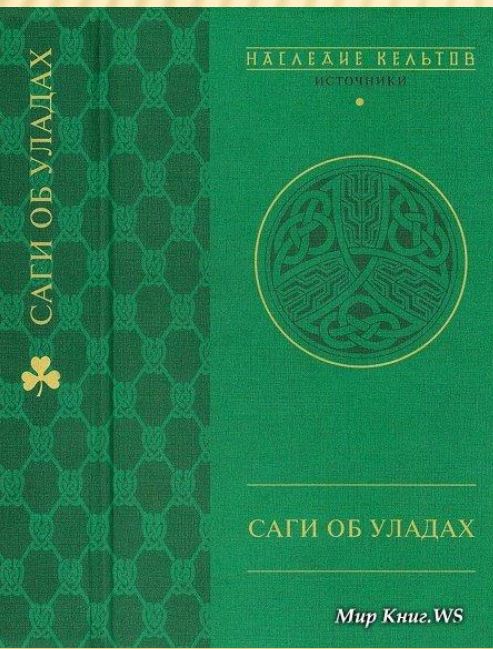
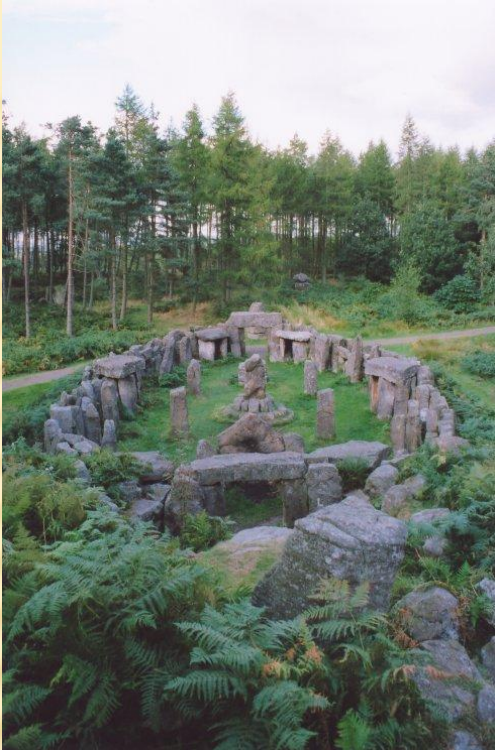
Кельты в VI-III вв. до н.э. расселились на территории современных Испании, Северной Италии, Южной Германии, Чехии, Британии и др.

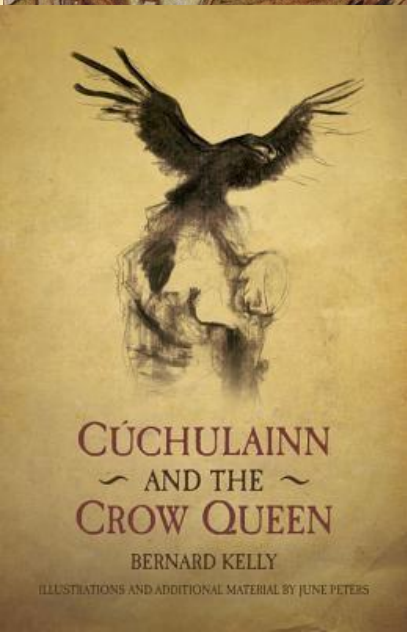
Жрецы-друиды – хранители кельтской традиционной мудрости.

Ирландские саги (scela) – одна из основных частей кельтского культурного наследия.

Особенности ирландских саг:

- сочетание прозаического эпоса со стихотворными вставками (*как правило – речь героев*);
- традиционные формулы (*описание внешности и одежды*);
- фольклорные истоки;
- ретардирующие подробности (*поэтический прием замедления повествовательного движения*);
- использование топонимических и этиологических преданий (*вступительные формулы: «Почему прозван Арт одиноким? Нетрудно сказать»*);
- обилие параллелизмов и украшающих эпитетов;
- богатая фантастика (*метаморфозы, чудесные рождения*).





«Уладский» или «Ольстерский» цикл - самый древний и основной цикл ирландского эпоса.

Уланды – древнее племя.

Ольстер – историческая провинция Северной Ирландии.

Эпическое время цикла – первые века н.э.

Исторический фон – вражда уландов с другими королевствами Ирландии.

Главный герой - Кухулин (Кукулайн).

Имя носит тотемический характер (*Кухулин* – *Пёс Кулана*).

Один из главных персонажей – **королева Медб.**

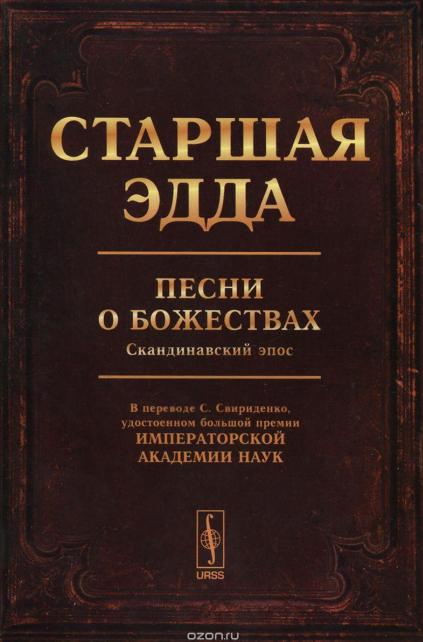
Это «матриархальный» образ хозяйки вражеской стороны (коннахтов).

Основа композиции – серия поединков Кухулина с вражескими богатырями.

Одна из самых замечательных **саг** – **о смерти Кухулина.**

Он становится жертвой коварства его врагов и по неведению нарушает тотемическое табу - съедает собачье мясо.

«Три недостатка было у Кухулина: то, что он был слишком молод, слишком смел и слишком прекрасен».



Скандинавская эпическая поэзия

В начале нашей эры (IV-VI вв.) **скандинавские племена не были втянуты в «великое переселение народов».**

Они переживали период «военной демократии».

Это был **«героический век»**, который стал **эпическим временем германского эпоса.**

Памятниками скандинавской литературы являются «Старшая Эдда» и **«Младшая Эдда».**

«Эдда» в разных толкованиях – «Книга Одди», «поэтика», «прабабушка».

«Эдда» – книга, написанная в XIII в. исландским писателем **Снорри Стурлусоном** (1178-1241).

Эта книга - **учебник поэтического искусства скальдов.**

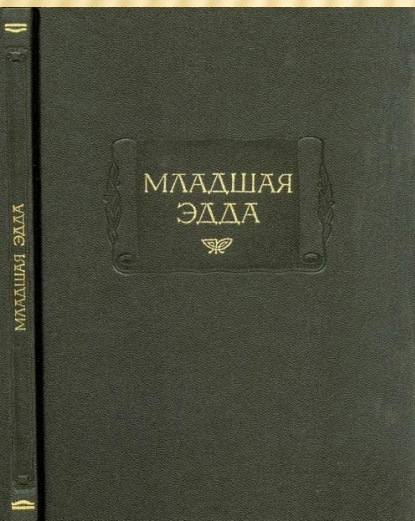
В сер. XVII в. был обнаружен рукописный сборник древних песен, составленный в Исландии в XIII в. Эту рукопись принято называть **«Королевский кодекс».**

Поскольку в «Эдде» у Снорри многие сюжеты совпадали с соответствующими местами «Королевского кодекса», то предположили, что Королевский кодекс является подлинной, первоначальной «Эддой», послужившей источником для пересказов и цитат Снорри.

Таким образом, за анонимным «Королевским кодексом» укрепилось название «Старшая Эдда», а за сборником Снорри — название «Младшая Эдда».

«Старшая Эдда» - поэтический, стихотворный, сборник.

«Младшая Эдда» написана прозой.





Старшая Эдда - поэтический сборник древнеисландских песен о богах и героях.

Состоит из 19 песен.

Характерные черты:

-«общие места»;

-постоянные украшающие эпитеты, параллелизмы, метафоры;

-кённинги (описание, состоящее из min. двух слов: вместо *Тор* – *отец Магни*, вместо *корабль* – *верь прибой*);

-скупость в описаниях;

-преобладание напряжённого диалога.

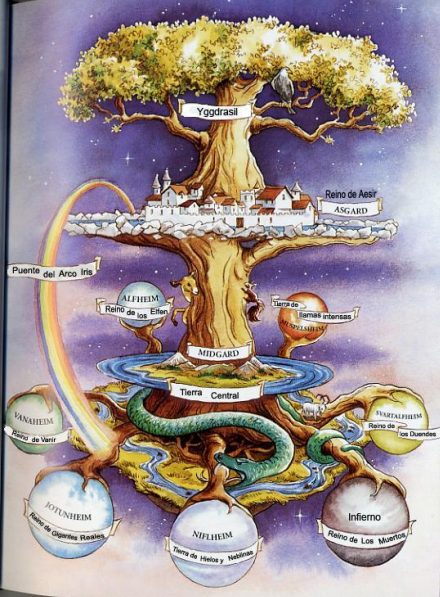
Главные герои

Один – патриархальный герой скандинавского пантеона; бог колдовства, мудрости; **хозяин Вальгаллы** – небесного чертога, куда попадают после смерти смелые воины; культурный герой, он добывает священный мёд, участвует в создании людей и др.

Тор – бог-громовик, воин, силач с каменным молотком.

Локи – отрицательный вариант культурного героя, трикстер, плут.

Один из ярких эпизодов – ловля Тором со дна океана страшного чудовища – мирового змея. Это любимый мотив в «**щитовых драпах**» скальдов, т.е. в стихотворениях, описывающих рисунок на щите.



Одна из самых замечательных песен «Старшей Эдды» - **«Прорицание вёльвы».**

Вёльва – колдунья.

В песне описывается создание мира.

Сначала ничего не было: *«лишь щель без травы ширилась бездной».*

Мир был выведен из хаоса сынами Бора (асами). Они подняли землю и устроили прекрасный **Мидгард** (*срединная земля*).

Созданный мир осеняет мировое древо – **ясень Иггдрасиль.**

Из кусков ясеня и ивы произошли люди.

Боги воюют из-за колдуньи **Гульвейг**, которая олицетворяет золото.

Сцена борьбы - мощная и мрачная картина гибели богов и истребления всего мира – **уникальная картина в мировой литературе**; это **несколько ярко описанных смертей**:

смерть сына Одина Бальдра, убитого слепым богом Хёдом омовой стрелой;

мечь младенца-мстителя Вали;

акустические и зрительные образы гудящего древа, пса

Гарма и др.

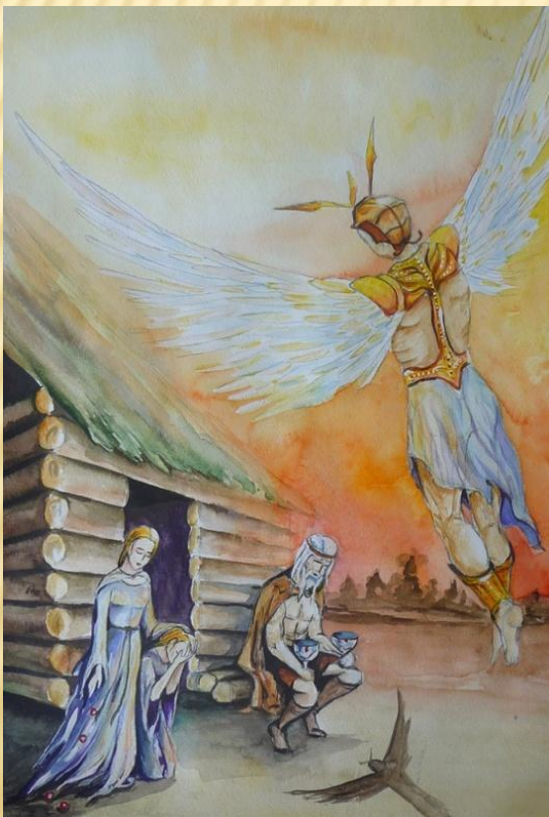




Песенки-перебранки - истоки комедии (протокомедии).

«Песнь о Харбарде» (рассказ о том, как переодетый и неузнанный «перевозчик» Один отказывается перевезти через реку Тора и всячески насмехается над простодушным силачом).

«Перебранка Локи» (Локи приходит на пир богов и высмеивает их за трусость, пока Тор не выгоняет его).



Одна из древнейших песен в «Старшей Эдде» - **«Песнь о Вёлунде»**.

Вёлунд – чудесный кузнец, властитель **альвов** (низшие духи, противопоставляемые асам).

Вёлунд был захвачен в плен королем Нидудом.

Вёлунд убивает его сыновей, насилует дочь и улетает.

Это – **традиционный архаический мотив мести**.

В песне добавлен **сказочный сюжет о лебединых девах** (Вёлунд и его братья женаты на валькириях, которые скинули лебединое одеяние, а потом покинули их).

АНГЛОСАКСОНСКАЯ ЭПИЧЕСКАЯ ПОЭЗИЯ

Эпическая литература начала складываться в период завоевания Британии **германскими племенами англов, саксов, ютов** и др. в V-VII вв.

Носители англосаксонской поэзии - древнесаксонские певцы-сказители – **скопы**.

«**БЕОВУЛЬФ**» («*пчелиный волк*», т.е. «*медведь*»)

Наиболее значительный памятник народной англо-саксонской эпической поэзии (3182 строк).

Дошла до нас в **единственной рукописи начала X в.**, написанной двумя различными писцами.

Рукопись хранится в Британском Музее (Лондон).

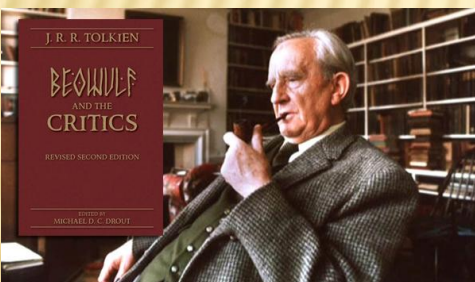
Поэма составлена в 675-850 гг.

Есть влияние христианства, но восходит поэма к дохристианской фольклорно-эпической традиции.

Общие черты эпического стиля:

- формульный стиль;
- описательность;
- ретардирующие подробности;
- детальное описание вещного мира (одежда, вооружение);
- «персональное» отношение автора к героям и событиям (элегический или гимнический тон);
- борьба с чудовищами как основной сюжетный мотив;
- исторические реминисценции (воспоминания, предсказания, намёки);
- черты культурного героя в образе Беовульфа.

Переводчик и знаток «Беовульфа» - Джон Толкин (за громкий и сильный голос его сравнивали с его героем *Гэндальфом*).





Основа сюжета «Беовульфа» – битва богатыря Беовульфа с чудовищами.

Поэма разделена на две части.

Первая часть - Беовульф избавил соседнюю страну от двух страшных чудовищ.

Он победил **человекообразное чудище Гренделя**, который жил в болоте и ночью похищал и пожирал спящих датских воинов. Потом Беовульф сражался и победил **мать Грендаля**.



Вторая часть – Беовульф уже старик, он воцарился у себя на родине и счастливо правил пятьдесят лет.

Беовульф вынужден сразиться с **огнедышащим драконом**, который хранит сокровища.

Беовульф убивает дракона, но потом умирает от его ядовитых укусов.

Беовульф был с честью похоронен своей дружиной.



Основные персонажи

Мотивы Беовульфа восходят к **времени до переселения саксов и англов в Британию.**

Почти все персонажи **скандинавы.**

Беовульф – воин-герой, племенной вождь.

Окружен могучими и непознанными стихиями природы, олицетворенными в образах фантастических чудовищ.

Беовульф **не историческая** фигура.

Грендель - антропоморфное чудовище, великан-людоед, потомок Каина.

Беовульф отрывает ему в борьбе руку.

Мать Гренделя – «aglæc-wif» переводится как «презренная, или женщина-монстр».

Мать мстит за Гренделя, но Беовульф отправляется в водяную бездну, убивает ее и отрубает голову Гренделю.

Дракон - Беовульф забирает у него сокровища, убивает его, но сам умирает от ран.

