

The background of the slide features a repeating pattern of stylized, overlapping leaves in various shades of yellow and gold. The leaves are rendered in a flat, graphic style with visible veins. The overall color palette is warm and autumnal.

# Декор русской избы



**Искусство каждого народа начинается с архитектуры. Когда-то на Руси леса тесной стеной окружали деревни и села. И поэтому дерево прочно вошло в русское народное искусство. Чудесной резьбой покрывали мастера не только предметы интерьера, но и саму избу**

# Декор русской избы

*Глаголем, кошелем и  
брусом*

*Дом строили с резным  
крыльцом,*

*С обдуманым мужицким  
вкусом*

*И каждый со своим лицом.*

*В. Федотов*







**Крестьянский дом называли родной, родимый, как называют дорогого человека. Дом – кров по своей значимости находился в одном ряду таких понятий, как жизнь, добро, родная земля**

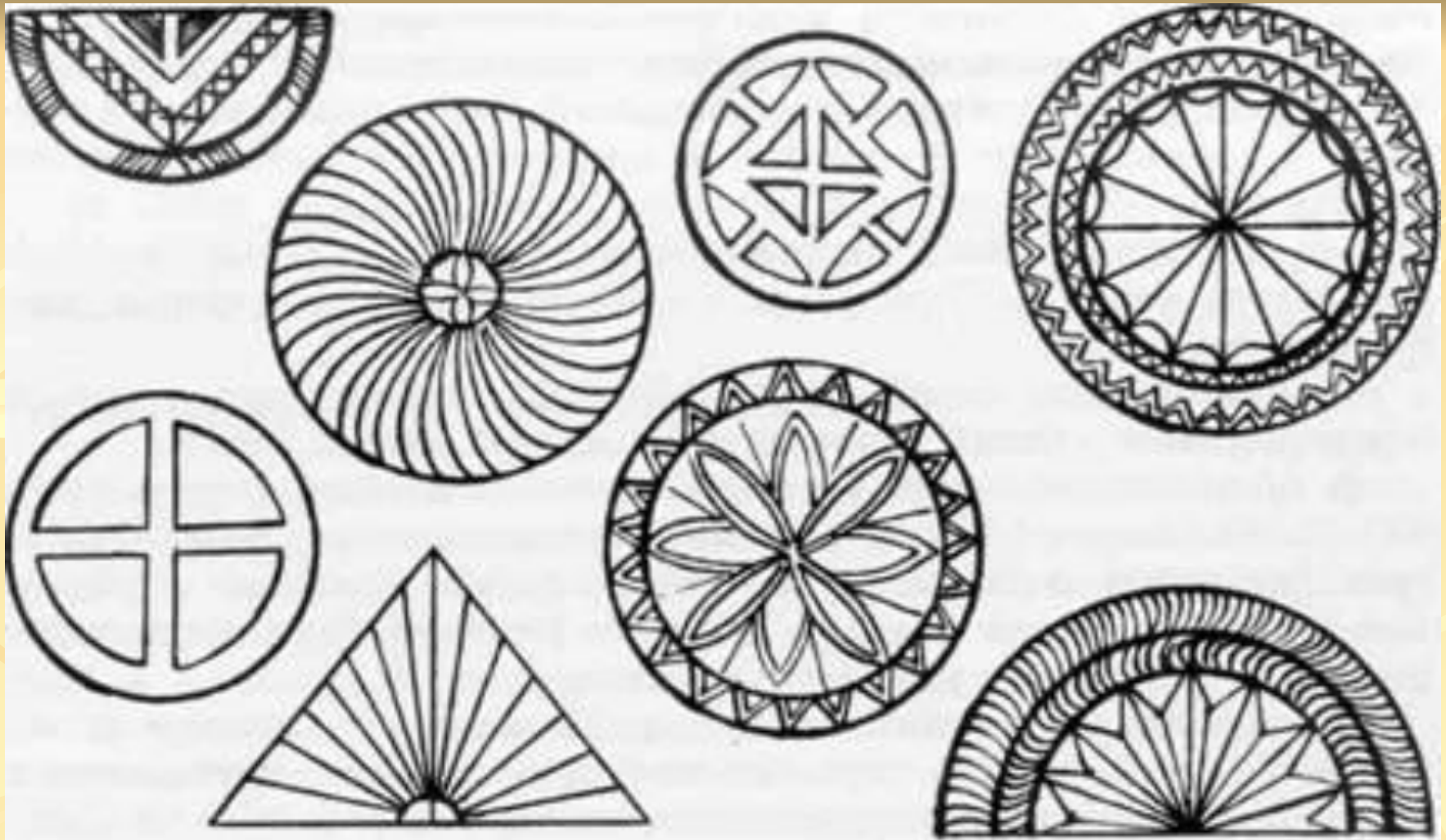
# Русская изба состояла из трех частей:



*верхняя часть* – жизнь души, поэтому самая нарядная  
*конек* – небесная колесница

*сруб* – с него начинали строить, это жизнь человека

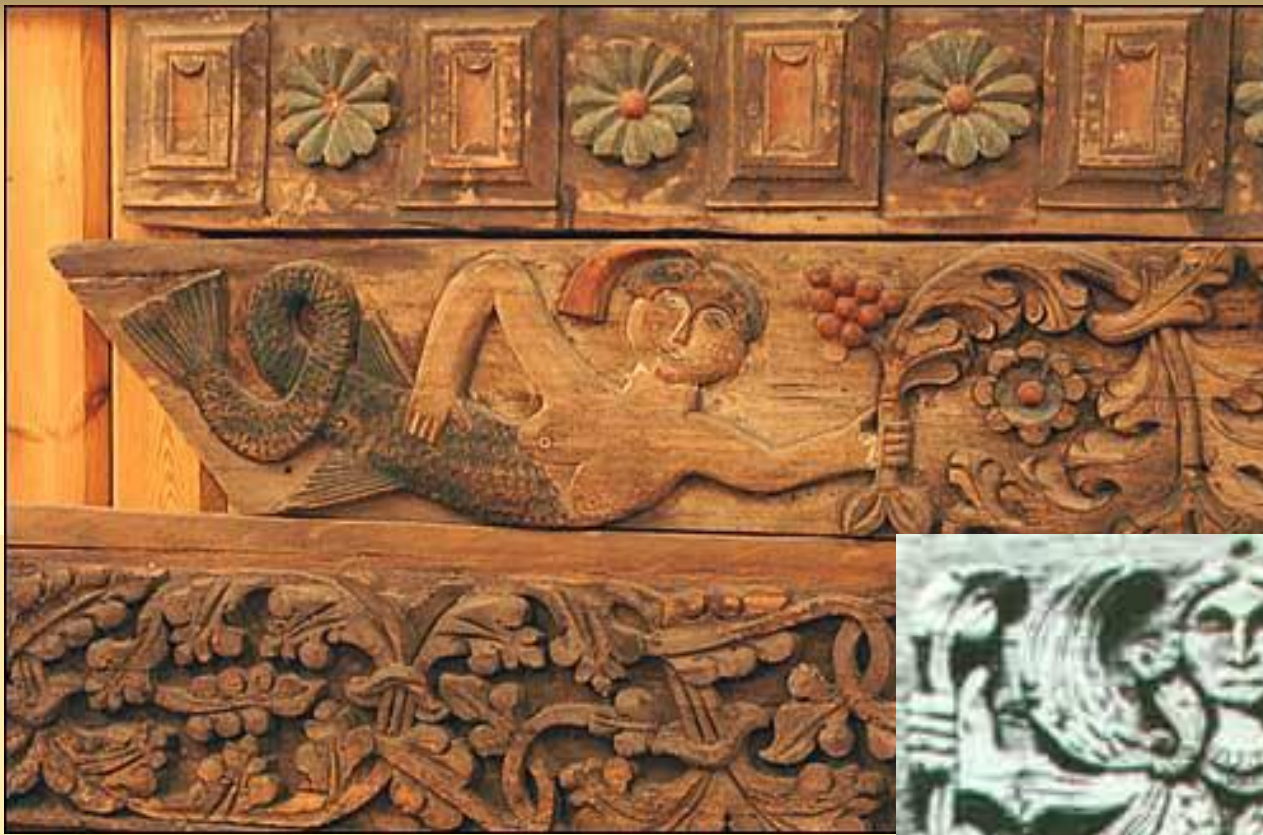
*клеть* – комната без окон, в ней хранились бочки с вареньем и соленьем



**Солярная орнаментика.**

**Древний языческий символ солнца в крестьянской резьбе**





**Русская культура вся береговая, предназначена оберегать человека.**

**Одним из распространенных изображений русской избы является образ русалки – берегини**

# Конь - охлупень



**С давних пор избы украшались удивительными украшениями фантастических коньков. Их вырубали топором из корневищ деревьев. Считалось, что коньки приносят дому счастье**



# Фронтон дома



**Свои наблюдения за движением солнца по небосводу наши предки сумели запечатлеть в образном строе фронтона дома**

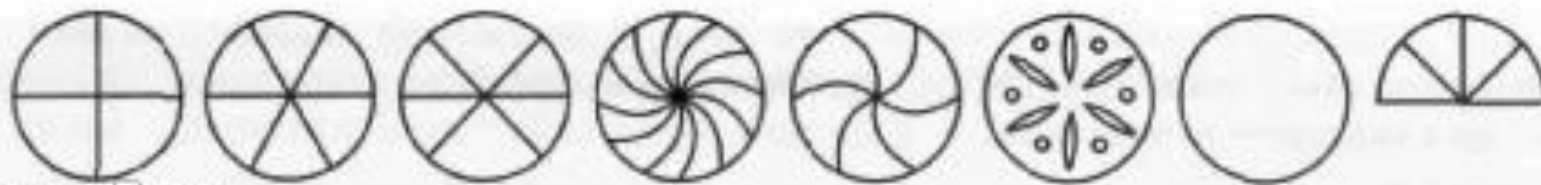
# Доски - полотенца



**Доски - полотенца украшают  
спереди фронтон избы**



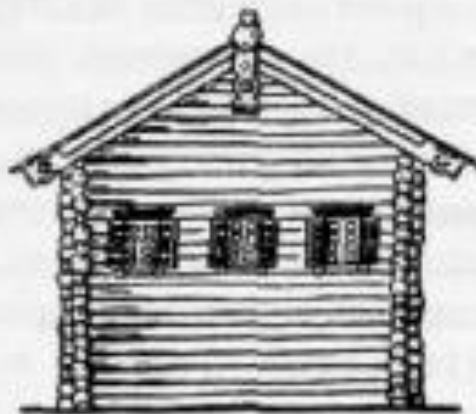
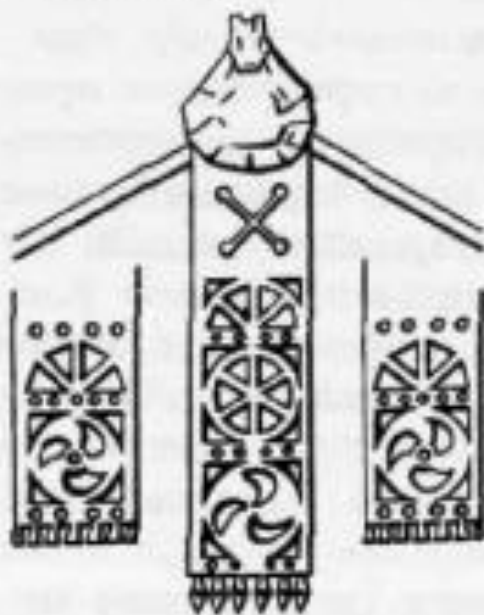




знаки солнца



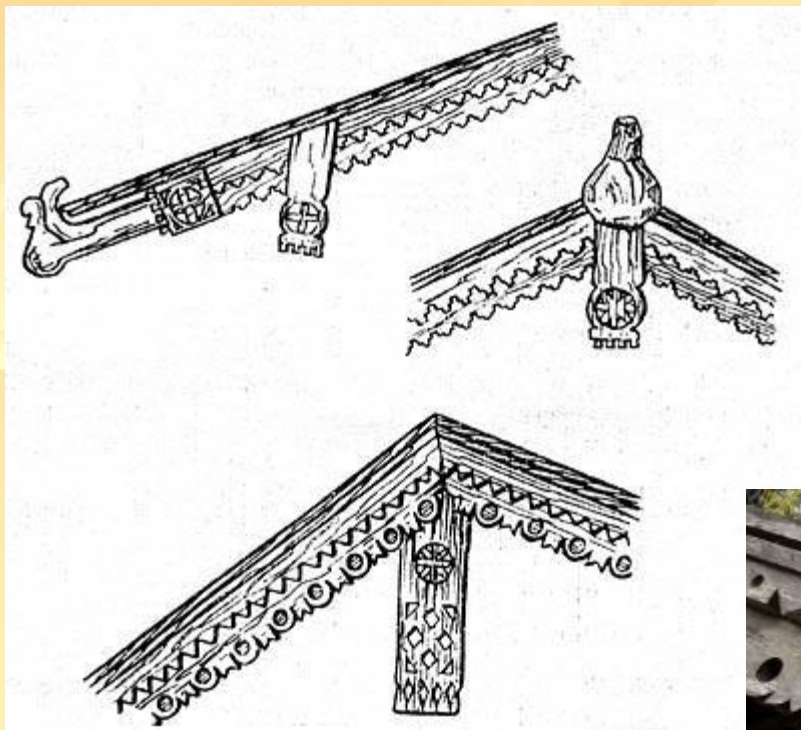
знаки земли



**Символы солнца и земли на резных полотенцах  
крестьянских изб**



# Причелина



Левый конец причелин символизировал – утреннее восходящее солнце, а правый – вечернее заходящее



# Наличники окон



**На окнах изб были наличники с вырезанными цветами, травами или изображениями разных животных**





**Через передние окна в избу  
входили свет солнца,  
новости деревенской  
жизни. Окно связывало  
мир домашней жизнь с  
внешним миром, и  
поэтому так  
торжественно – наряден  
был декор окон**





**На наличниках можно было  
увидеть фигурки птиц,  
клюющих виноград,  
изображения  
фантастических животных**



**Варианты композиционного  
решения крестьянского  
интерьера**



# Внутренний мир русской избы

*В низенькой светелке с створчатым окном  
Светится лампадка в сумраке ночном:  
Слабый огонечек то совсем замрет,  
То дрожащим светом стены обольет.  
Новая светелка чисто прибрана:  
В темноте белеет занавес окна;  
Пол отструган гладко; ровен потолок;  
Печка развальная стала в уголок.  
По стенам – укладки с дедовским добром,  
Узкая скамейка крытая ковром,  
Крашенные пальцы с стулом раздвижным  
И кровать резная с пологом цветным.*

*Л. Мей*





**Воздух в избе особенный, пряный, наполненный ароматами сухих трав, еловой хвои, печеного теста**



В переднем углу избы располагался **красный угол**. Его еще называли в народе большой, святой. Это— духовный центр дома. В углу стояли иконы украшенные вышитым полотенцем, пучки сухих трав. Рядом стоял обеденный стол





В одном из задних углов  
избы располагалась  
**русская печь**. Она была  
основой жизни, главным  
оберегом семьи, семейным  
очагом. Печь кормила,  
спасала от холода,  
избавляла от хвори. А  
сколько сказок было  
рассказано детям на печи!



Перед устьем печи  
находится **шесток** –  
широкая толстая доска,  
на которой размещались  
горшки и чугушки





Рядом с устьем печи стоят на вытяжку **железные ухваты**, которыми ставят в печь и достают **горшки**. А в самом низу находится подпечье. Там хранились лопаты для выпечки хлеба, кочерга



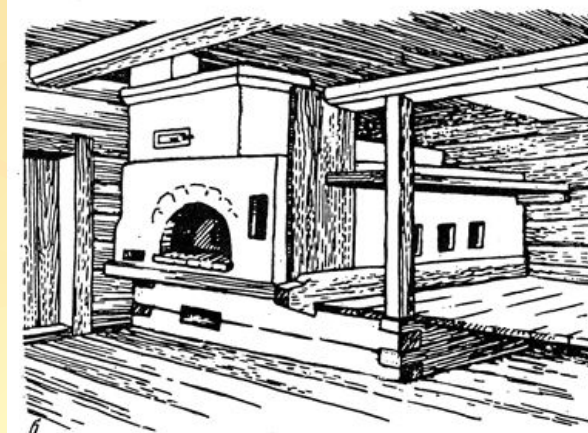
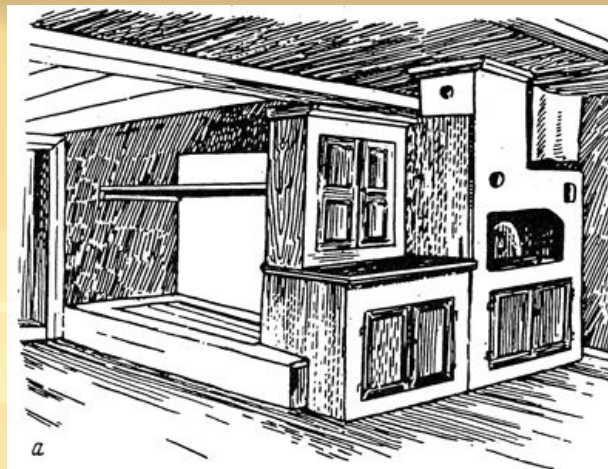
**Для новорожденного подвешивали к потолку избы нарядную люльку. Мягко покачиваясь она убаюкивала младенца под напевную песнь крестьянки**





**Почтив в каждой избе, имелся ткацкий станок**





Ингерьер изб конца XIX – начала XX в.:

а) изба северно-среднерусского плана, б) изба западнорусского плана

**Около печи укрепляли деревянный настил – полати. На полатях спали, а во время посиделок или свадьбы туда забиралась детвора и с любопытством глазела на все происходящее в избе**









# Вопросы для повторения:

- **Зачем люди украшают свои жилища?**
- **О чем может рассказать декор крестьянской избы?**
- **Назовите элементы избы**
- **Какой угол являлся духовным центром дома и какие события могли происходить здесь?**
- **Какую роль играла печь в жизни крестьянской семьи?**