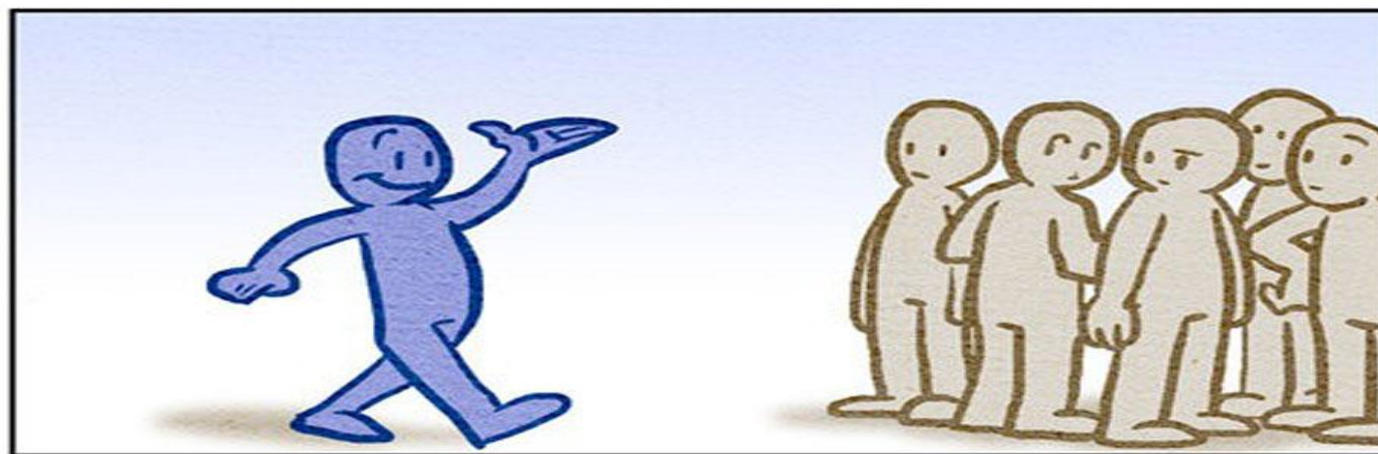


# Социализация личности

# Социализация личности

- ▶ *Социализация личности* - это двусторонний процесс усвоения индивидом социального опыта того общества, к которому он принадлежит, с одной стороны, и активного воспроизводства и наращивания систем социальных связей и отношений, в которых он развивается, - с другой.
- ▶ Человек не только воспринимает социальный опыт и овладевает им, но и активно преобразует его в собственные ценности, установки, позиции, ориентации, в собственное видение общественных отношений.



**Социализация - это процесс усвоения культурных норм и социальных ролей, процесс превращения человека в личность.**



**Процесс социализации продолжается всю жизнь, поскольку человек за это время осваивает множество социальных ролей.**

- ▶ РОЛЬ - способ или модель поведения в соответствии с занимаемым социальным положением.
- ▶ КУЛЬТУРНЫЕ НОРМЫ - требования, которые налагает общество на человека.



Бумажные куклы Полли и Питер. 1950-е годы

Чтение на каникулы: гендерные исследования и феминизм

## Пол мозга: о чем нужно помнить, изучая различия между мужчинами и женщинами



268



17



Напишите нам



5 604

Женский мозг отличается от мужского? Прежде чем искать ответ на этот вопрос, стоит уточнить, зачем мы вообще его задаем. Не ищем ли

телo человека вообще не существует как вещь в себе, не существует вне социума, особенно мозг. Есть такое явление, которое называется нейропластичность, и оно объясняет, каким образом наш мозг, как кусок глины, формируется под влиянием нашего взаимодействия с окружающим миром.

Когда мы изучаем поведение людей, отделить биологию от социума практически невозможно, потому что это очень плотно переплетенные вещи, которые существуют только в связи.

# Социальная сущность человека

*Русский философ А.Ф. Лосев:*

*«человек - вечная проблема, которая  
вечно решается и которая никогда не  
будет решена»*



# ЧЕЛОВЕК - ЭТО....

- человек - это существо политическое (*Аристотель*);
- человек - животное, способное изготавливать орудия труда (*Б. Франклин*);
- сущность человека заключается в том, что у него нет никакой сущности (*К. Маркс*);
- человек - не статический центр мира, а ось и вершина эволюции (*Тейяр де Шарден*)
- Человек есть разумное существо
  - ▶ Человек - это дикое, страшное животное, инстинкты которого укротила цивилизация, но который проявляет свое истинное лицо тогда, когда слабеют цепи законного порядка и наступает анархия
- Человек есть продукт труда.
- Человек есть субъект труда.

# ОПТИМИСТЫ

Существо духовное,  
наделенное  
сознанием,  
стремящийся к  
истине

**«Человек -  
это звучит  
гордо!»**

# ПЕССИМИСТЫ

Биологическая  
природа  
человека

**«Как ты ничтожен,  
человек, при всем  
величии твоём, в  
сравнении со  
Вселенной!»**

# Науки, изучающие человека

- ▶ Анатомия,
- ▶ физиология,
- ▶ генетика,
- ▶ медицина
- ▶ психология,
- ▶ Социология
- ▶ **Антропология** («наука о человеке») - наука, изучающая человека, его происхождение, развитие, существование в природной (естественной) и культурной (искусственной) средах (**биологическая и философская**)

Что есть  
человек  
?

Место  
человека  
в мире

ФИЛОСОФСКОЯ  
АНТРОПОЛОГИЯ

Происхож-  
дение  
человека

Смысл  
жизни

# «Человек»

обозначение всеобщих, присущих всем людям способностей, отличающих нас от животного мира



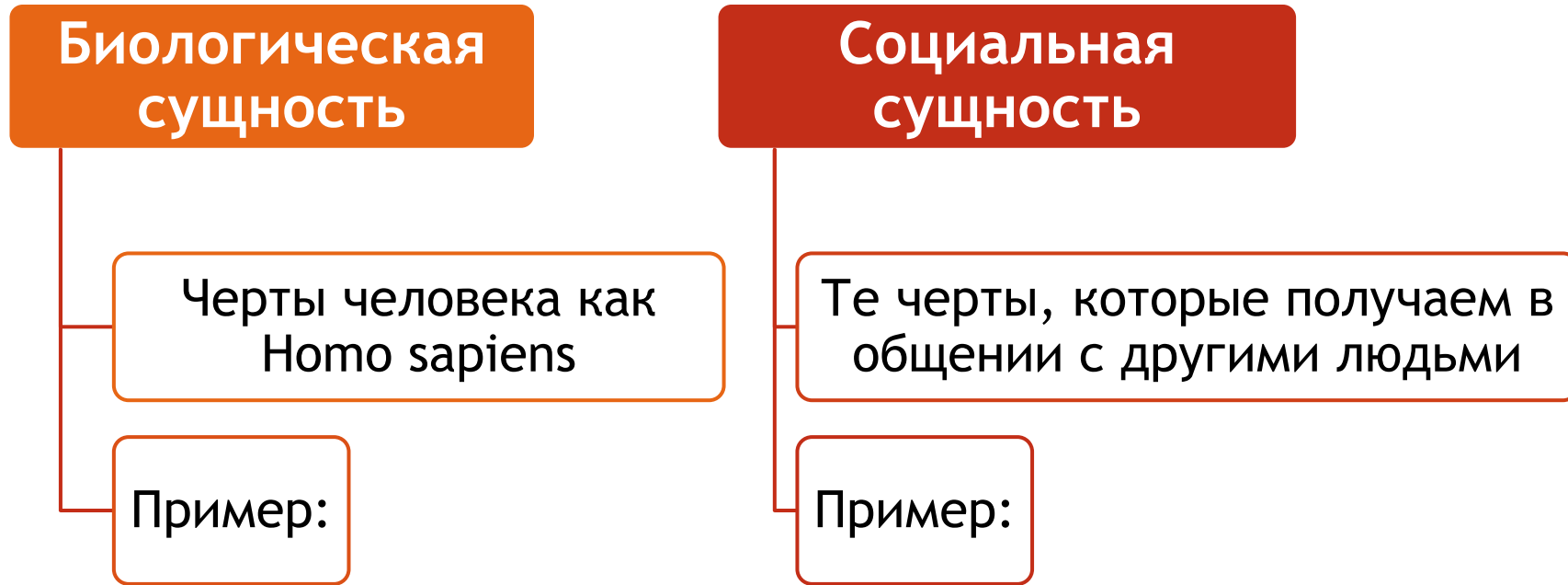
# Сходства человека и животных



# Основные отличия человека от животного:

1. Человек обладает мышлением и членораздельной речью.
2. Человек способен к сознательной и целенаправленной творческой деятельности
3. человек преобразует окружающую действительность
4. Человек способен изготавливать орудия труда и их использовать.
5. Человек удовлетворяет не только биологические , но социальные и духовные потребности

# Человек - БИОСОЦИАЛЬНОЕ СУЩЕСТВО,



**Распределите:** Сознание и разум, готовность к труду, анатомия, потребности физиологические (в пище, воде и т.д.), свобода и ответственность, потребность в общении, кровеносная система, творчество, инстинкт самосохранения. способность к абстрактному мышлению, умение говорить, субъект познания и изменения мира. строение костной и мышечной систем.



ВЫВОД

ЧЕЛОВЕК - ЭТО....



**Целостное**

(интегрирует в себе физическое, психическое и духовное начала)

**Уникальное существо**

(открытое миру, неповторимое, духовно незавершенное)

**Универсальное**  
(способное к любому виду деятельности)

**ЧЕЛОВЕК**

```
graph TD; A["Целостное  
(интегрирует в себе физическое, психическое и духовное начала)"] --> D((ЧЕЛОВЕК)); B["Уникальное существо  
(открытое миру, неповторимое, духовно незавершенное)"] --> D; C["Универсальное  
(способное к любому виду деятельности)"] --> D;
```

# Подумайте!

1. Как вы относитесь к утверждению, что различия между человеком и животным носят не качественный, а всего лишь количественный характер?
2. Известно, что *Homo sapiens* – это Человек разумный. Чем, на ваш взгляд, объясняется то, что это определение не соответствует реальному поведению многих людей?
3. Только существо, обладающее разумом, может быть неразумным. Животные не совершают неразумных действий.
4. Каждому животному свойственен инстинкт агрессии. Можно ли этим объяснить все преступления и войны?
5. То, что делает человека человеком, и то, что делает его человеческим, - совсем не одно и то же.
6. Как объяснить расхожую формулу «Ничто человеческое мне не чуждо»?
7. Притча «Иди вперёд!»

Используя свои знания из курсов биологии, истории, обществознания, попытайтесь обосновать или опровергнуть довольно распространенное мнение о **человеке как венце природы**.

Аргументы  
«ЗА»

Аргументы  
«ПРОТИВ»

Самое главное в этой истории — не преуменьшать важность социального

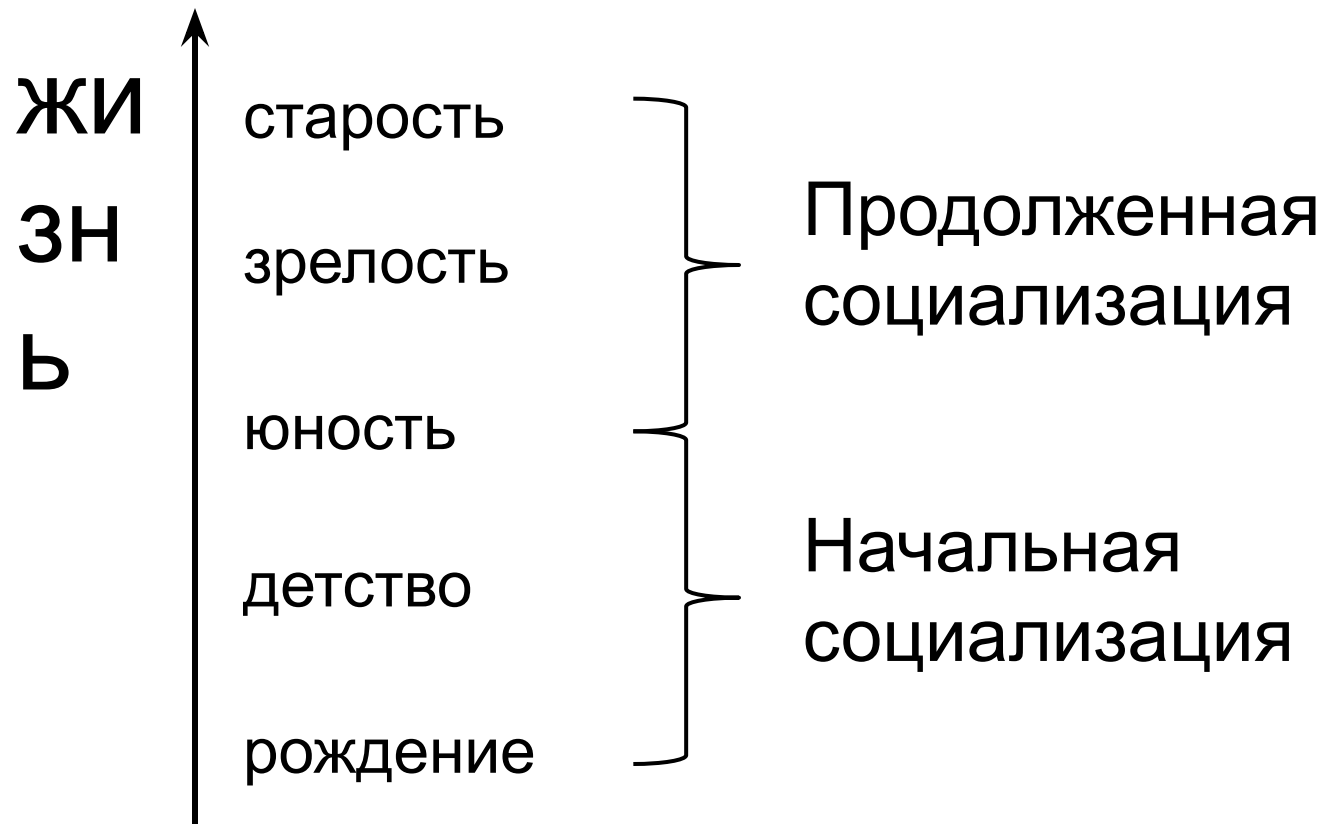
К сожалению, очень часто, когда мы находим какую-то биологическую причину, мы ее упрощаем, она кажется очень логичной, и мы забываем про все социальные и культурные влияния, которые точно так же формируют нашу нейрофизиологию. Говорить о этом как о чисто биологической или чисто социальной категории очень сложно.

# Социализация личности

Социализация личности осуществляется в процессе адаптации к окружающей среде и к социальным отношениям.

- ▶ Различают два вида адаптации: биологическую и психологическую. Биологическая адаптация личности – приспособление организма к устойчивым и меняющимся условиям среды (температуре, атмосферному давлению, влажности, освещению и др. внешним физическим условиям и воздействиям), а также к изменениям и в самом себе.
- ▶ Психологическая адаптация представляет собой процесс приближения внутреннего мира личности к социальным и социально-психологическим требованиям среды.

Социализация- освоение человеком социальных ролей, усвоение социальных норм.



# Сущность и типология мировоззрения

- ▶ Мировоззрение – неотъемлемый атрибут человеческого сознания. Каждый человек имеет мировоззрение, и у каждого человека оно индивидуально-специфическое. Одна из вечных философских проблем: что же такое мировоззрение человека, как его понимать, каково его социальное значение?
- ▶ Мировоззрение – не просто обобщенное представление о мире, а форма самосознания человека, узловыми категориями которого выступают понятия «мир» и «человек».





# Сущность и типология мировоззрения

- ▶ Типология мировоззрения:
- ▶ Ненаучное (обыденное, жизненно-повседневное) или Научное
- ▶ Эмоциональная окраска мировоззрения может быть разной (выражается в чувствах, настроениях и т. п.)
- ▶ Мировоззрение включает в свою структуру веру (это может быть и религиозная вера, и вера в науку, и вера в чудеса и привидения и т. д.) или атеизм (отрицание религиозной веры)
- ▶ Религиозное мировоззрение. Религия- форма мировоззрения, в которой освоение мира осуществляется через его разделение на земной, естественный и потусторонний, сверхъестественный, небесный.

# Значение мировоззрения для деятельности человека

- ▶ Дает ориентиры и цели в практической и теоретической деятельности
- ▶ Дает понять как лучше достичь намеченных ориентиров и целей.
- ▶ Дает возможность определять истинные ценности жизни и культуры.

# Значение мировоззрения для деятельности человека

- ▶ Одна из важнейших проблем - принять мир таким, какой он есть.
- ▶ Именно в мировоззрении содержится понимание человеком мира и тенденций его развития
- ▶ Чем выше мировоззренческий уровень, тем более очевиден его обладателю "смысл" происходящих вокруг процессов. Макро- микро- специфических - не принципиально.
- ▶ Высокий уровень позволяет не только с малой вероятностью "ошибочности" определять взаимосвязи вещей и событий, но и качественно влиять на процессы взаимодействия.
- ▶ На бытовом уровне - носителю проще принимать людей и партнеров "такими, какие они есть". Без ложных ожиданий и авансов. результат - меньше разочарований.

# Менталитет человека

- ▶ Менталитет – это совокупность взглядов, моральных ценностей и норм поведения, характерных определенной группе людей: социальному классу, нации, народу. Менталитет определяет стереотипы мышления и поведения. Поэтому немцев считают экономными и пунктуальными, французов - непостоянными и куртуазными, а американцев – заикленными на значимости их нации.

- ◆ Ученые считают: формирование менталитета начинается в трехлетнем возрасте и длится на протяжении примерно 12 лет.



# Менталитет человека

Среди факторов, влияющих на ментальность, называют:

- ▶ модель поведения родителей. Ребенок неосознанно в той или иной степени перенимает мировоззрение отца и матери;
- ▶ кино, литература, средства массовой информации. Книги, фильмы, передачи, статьи, прочитанные и просмотренные в период взросления, накладывают отпечаток на сознание человека, а, значит, и на его менталитет;
- ▶ пример кумиров: любимых персонажей, ветеранов, педагогов — всех тех, кто является для подростка авторитетом;
- ▶ внутренняя и внешняя политика государства. Она задает вектор экономического и культурного развития народа и каждого гражданина в отдельности.

Все, что влияет на процесс социализации, обозначается понятием «агенты социализации».

Национальные традиции и обычаи



Образование



Государственная политика



СМИ

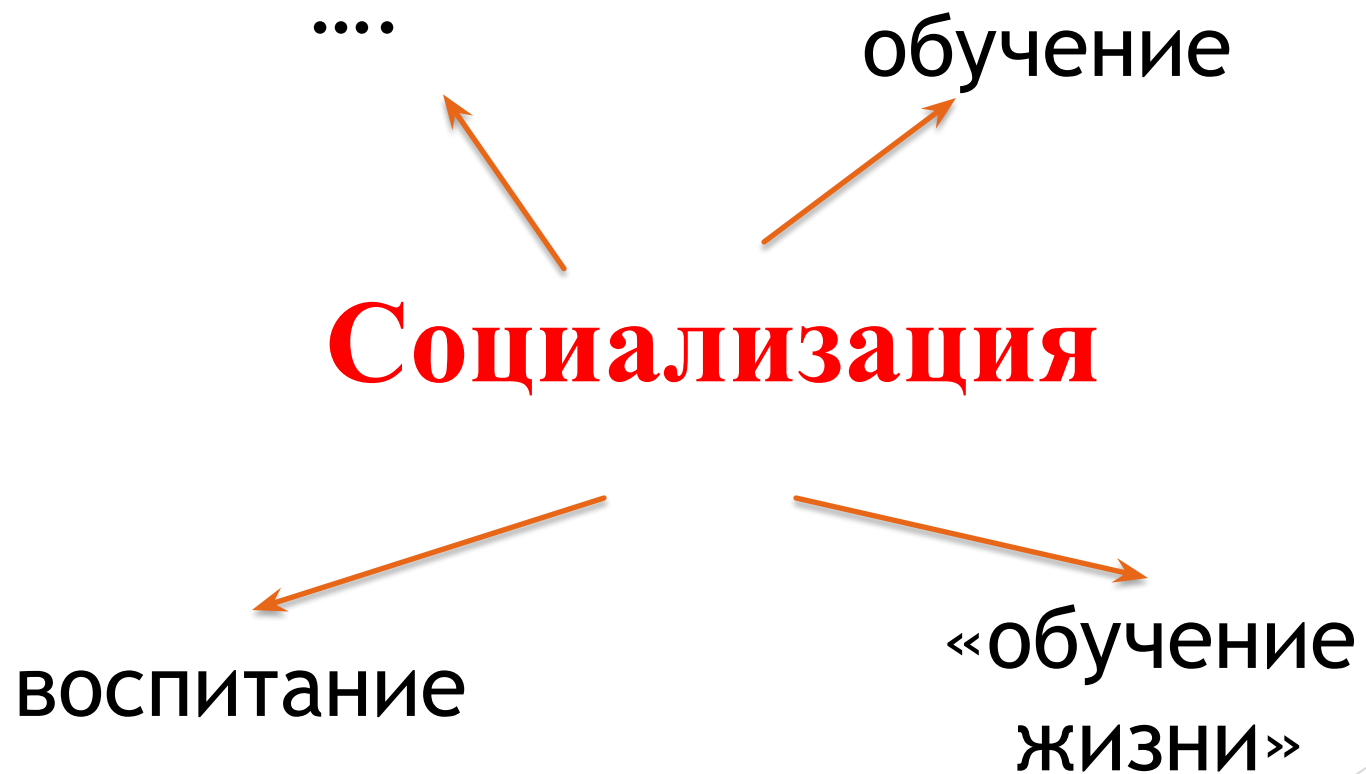


Социальное окружение



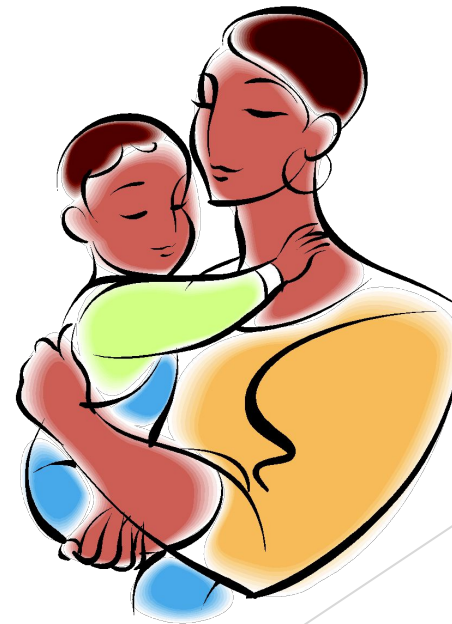
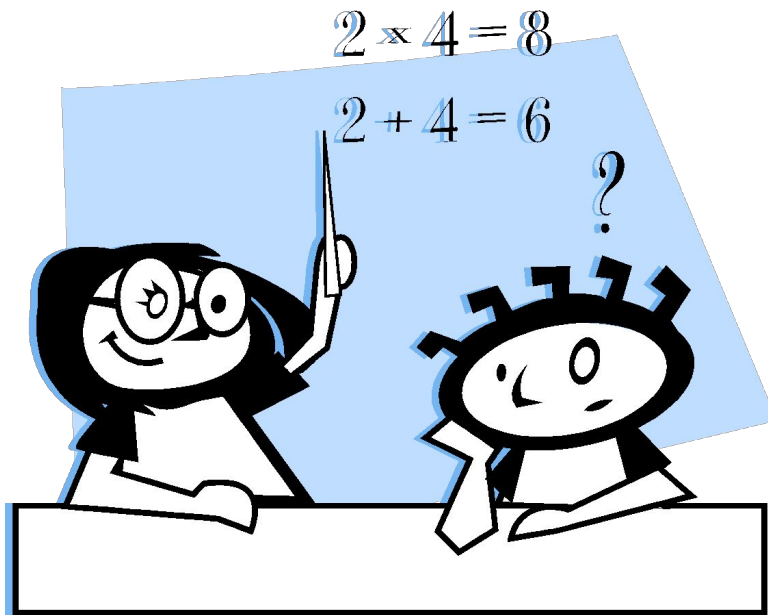
Самовоспитание

# Составляющие социализации



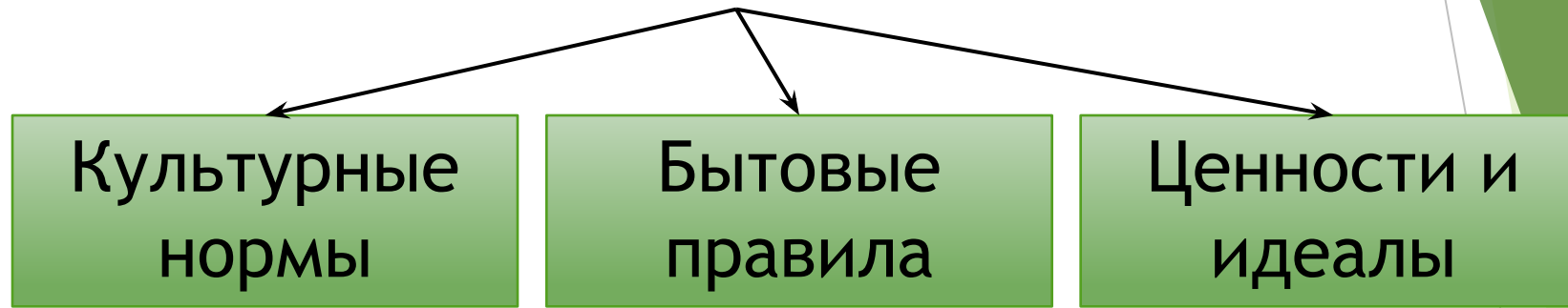
**Воспитание** - целенаправленный процесс формирования определенных культурных черт человека.

«С кем поведешься, от того и наберешься.»  
«Скажи мне, кто твой друг, и я скажу, кто ты.»





# Формы воспитания



Сензитивные зоны развития - периоды, когда происходит очень быстрое и легкое формирование определенных качеств личности, обучение конкретным видам деятельности...

Например,

- Речь - до 3-х лет
- Пластика движений - 6-8 лет
- Лыжный спорт - 18-19 лет



# Воспитание



**ЦЕЛЕНАПРАВЛЕНН  
ЫЙ ПРОЦЕСС  
ФОРМИРОВАНИЯ  
КУЛЬТУРНЫХ  
ЧЕРТ ЧЕЛОВЕКА**



**СТИХИЙНОЕ  
УСВОЕНИЕ  
КУЛЬТУРНЫХ  
НОРМ**

Хорошо воспитанный ребенок

- Соблюдает нравственные нормы всегда

Плохо воспитанный ребенок

- Демонстрирует приличествующее поведение, когда за ним наблюдают, когда боится наказания

## Объясни смысл высказываний:

- ▶ Вся моя жизнь есть, собственно говоря, лишь одно продолжительное воспитание.

*Гельвеций, французский философ*

- ▶ У всякого человека бывает два воспитания: одно, которое ему дают другие, и другое, более важное, которое он дает себе сам.

*Гиббон, английский историк*

**Спасибо за внимание**