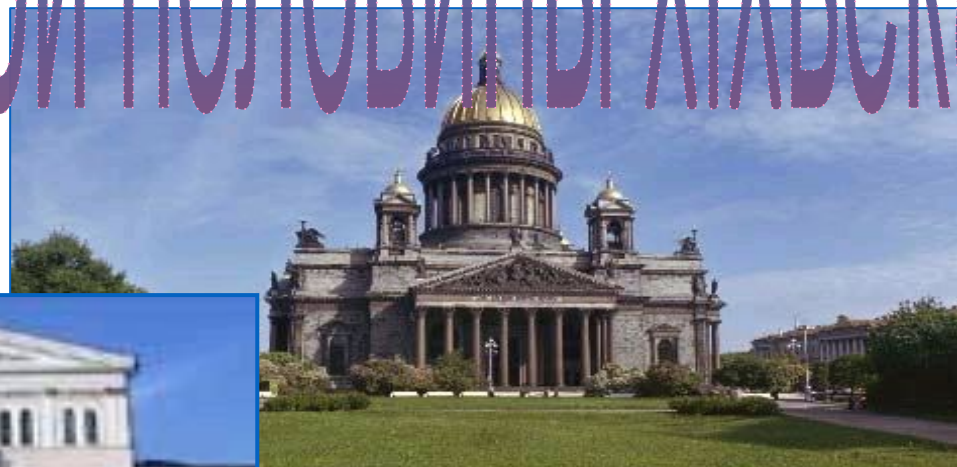


АРХИТЕКТУРА первой половины XIX века.



Архитектура

Ведущим стилем в России первой половины XIX века стал ампиризм - воинствующий, победный классицизм. Стилль сложился в период империи Наполеона I во Франции, где его отличало парадное величие, монументальность архитектуры и богатый декор.



Ж.Ф.Т. Шальгрэн
Триумфальная арка



Б. Виньон
Церковь Сен-Мадлен



П.Ф.Л.Фонтен
Триумфальная арка

Особенности ампира:

- Образец – искусство Императорского Рима отличавшееся пышностью, приверженностью к военной тематике;
- в убранстве зданий: мечи, щиты, шлемы, знамёна;
- особая роль скульптуры, скульптура ,как бы «заговорила» стала объяснять замысел архитектурного сооружения;



Триумфальная арка
О.Бове



Казанский собор
А.Воронихин.

Архитектура ампира

Петербургский

Архитектура проспектов
И площадей

К.И.Росси
(1775-1849)

А.Н.Захаров
(1761-1811)

А.Н.Воронихин
(1759-1814)



Московский

Архитектура отдельных
зданий

Д.И.
Жильярди
(1785-1845)

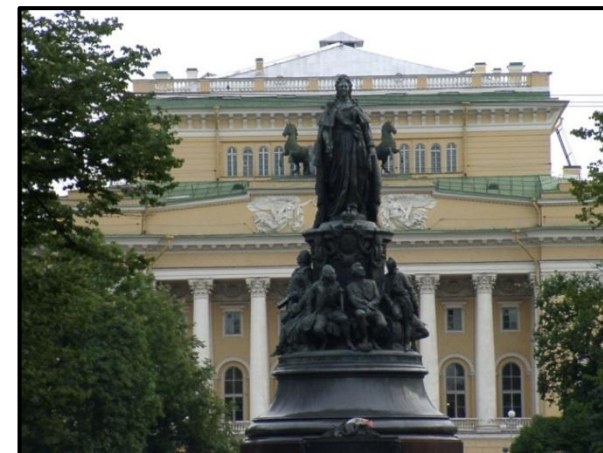
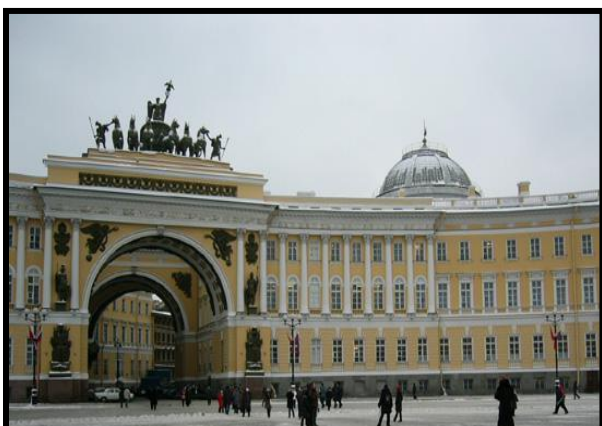
О.И.Бове
(1784-1834)

А.Г.Григорьев
(1782-1868)





В Петербурге и Москве возникли архитектурные ансамбли преобразовавшие обе столицы. Строились крупные общественные здания- театры, биржи, правительственные и военные учреждения. Государство -заказчик не жалело на строительство ни сил, ни средств , что способствовало необыкновенному размаху строительства в стиле ампир.



Казанский собор (1801-1811)



Вид Казанского собора

Художник Фёдор Алексеев



Автор собора –бывший крепостной графа А.С.Строганова— А. Н.Воронихин

Учился зодчеству у знаменитых архитекторов В.И.Баженова и М. Ф.Казакова.

Храм был построен накануне войны 1812г.

Вскоре собор стал памятником победы русского народа в Отечественной войне. Архитектура собора достойна этой Славы.



Главное украшение собора :величественные каменные колонны-144- снаружи из пудостьского камня и 56 внутри из гранита.

Храм – блестящий образец синтеза искусств..

С севера в нишах установлены бронзовые статуи Св.Владимира, Ал.Невского, Иоанна Крестителя, Андрея Первозванного.

Наружняя скульптура выполнена ваятелями И.П.Мартосом, С. С.Пименовым, И.П.Прокофьевым и В.И.Демут-Малиновским.





Здание Горного института

(1806-1808) арх. А.Н.Воронихин

**Здание украшают
скульптуры: «Геракл
удушающий Антея»
скульптора Пименова,
И « Похищение Прозерпины
Плутоном»
Демут –Малиновского;**

В Ансамбль Стрелки Васильевского острова входят :



Тома де Томон (1805-1810)

- ◆ Полукруглая
площадь
перед зданием
- ◆ Две Ростральных
колонны
- ◆ Здание Биржи



Здание Биржи (1805-1810)

Зодчий взял за образец форму античного

периптера-храма, окружённого со всех сторон колоннами. Важное значение играет скульптура. Навстречу течению Невы выплывает бог морей Нептун в колеснице, запряжённой морскими конями.

Ростральные колонны- маяки, олицетворяющие морское могущество России .Они украшены якорями и носами древних кораблей-рострами.



У основания высеченные из камня фигуры, олицетворяющие реки России: Волгу, Днепр, Неву и Волхов.

Адмиралтейство (1805-1823) А.Д.Захаров



- Здание состоит из 5 частей: центральной башни, двух крыльев и двух корпусов. Шпиль – корабль, венчающий башню, стал символом Петербурга.





Важную роль играет скульптура: здесь она не украшение , а часть единого целого. Соавторами Захарова были : Ф.Ф.Щедрин, С.С.Пименов, И.И.Теребенев, В.И.Демут-Малиновский. Скульптура усиливает значение здания как памятника русской морской славы.



Главная идея здания : Россия- великая морская держава. Над Аркой барельеф «Заведение флота в России»: Нептун вручает Петру I трезубец в знак владычества над морями.



Ансамбль
Дворцовой
площади.
(1819-1829)

К.Росси достроил полукилометровую дугу зданий ,а в центре спроектировал проездные ворота – арку Главного Штаба.



Расходящиеся веером
2 арки (вид с Невского проспекта.)



Арка Росси напоминает триумфальные ворота.
По обеим сторонам проезда помещены воинские доспехи.
Между колоннами - фигуры воинов.
Венчает арку колесница в которой стоит богиня
Победы. Её авторы ваятели- С.С.Пименов,
В.И. Демут- Малиновский.

Ансамбль Михайловского дворца (1819-1834)



Один из са
Белоколон
была высл
королю.





Ансамбль Александринского театра (1816-1834)

К.Росси : « Размеры предполагаемого мною проекта превосходят те ,которые римляне считали достойными для своих памятников Неужели побоимся мы сравниться с ними в великолепии...»

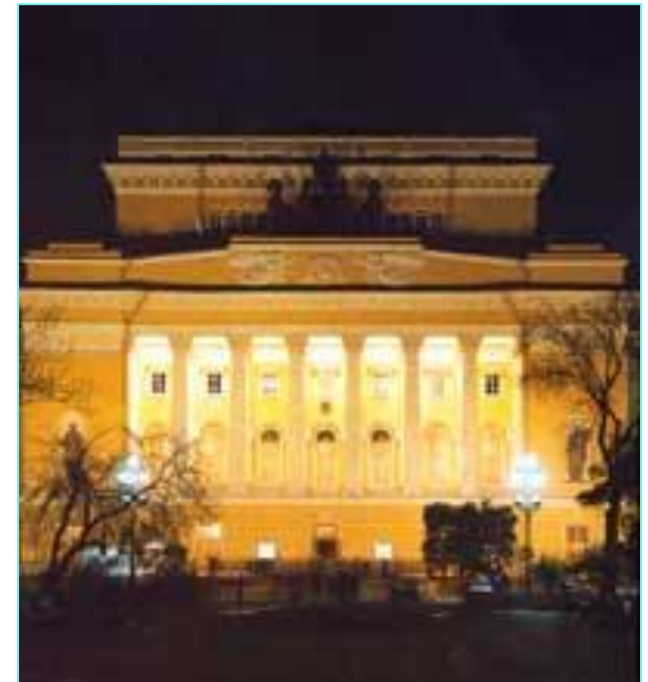


Драматический
театр имени .А.С.Пушкина

Здание театра – пример синтеза искусств. Скульптура раскрывает назначение здания:

- ◆ античные театральные маски,
- ◆ гирлянды лавровых венков,
- ◆ статуи муз в нишах
- ◆ великолепная квадрига

Аполлона на аттике главного фасада.





Улица Росси (1828-1834)

**Признана одной из
красивейших улиц мира!**

**состоит из двух протяжённых зданий , построенных
для дирекции театров и для Министерства просвещения.**



Здание Сената и Синода (1829-1834)

**Ансамбль из двух равновеликих зданий:
Сената- ближе к Неве и
Синода- ближе к Исаакиевскому собору.**

Сенат и Синод объединены аркой переброшенной над Галерной улицей

HISTOLITH

Покрытия и цветовые решения для исторических зданий



Ст. Петербург, Сенат, AmphiSilan



Ансамбль Елагина дворца (1818-1826)

В настоящее время здесь находится музей
К.Росси.





Исаакиевский собор (1818-1858)

Высота: 101м

Диаметр купола-
25м

4 место в мире по величине;
вмещает 12тыс. чел.

Сооружение и отделка
обошлись государству
23млн. 256тыс.рублей

«Недостаток собора» -обвинение в перегруженности
редкостью и драгоценностью
употребляемых на его постройку материалов.



Его украшают:

112 колонн

из гранитных монолитов
до 114 тонн каждая

Около **400 рельефов** и
бронзовых скульптур

Оформление собора : **более 150** произведений монументальной живописи; среди них работы В.Шебуева, К.Брюллова, Ф.Бруни; **Свыше 300** статуй, скульптурных групп и рельефов ,выполнены И.Витали; **более 60 мозаик**, выполненных русскими мастерами.



**Мозаики собора в 1862г. на
Всемирной выставке в
Лондоне**

получили высокую оценку:

**«у русских изготовление смаль-
ты доведено до такого
совершенства как нигде в
Европе»!**

**В соборе находится один из
крупнейших в России витражей
площадью в 28,5кв.м**

В отделке интерьера использованы многие породы ценных камней: малахит, лазурит, порфир, мрамор.



«Новая жизнь» Исаакиевского собора.





Александровская
колонна
(1830-1832)

Современники XIXвек:

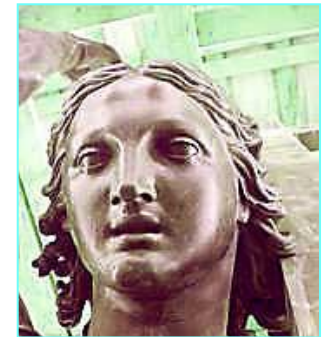
« Вид колонны вызывает истинное удовольствие
удовлетворённый глаз с любовью обзирает
детали и отдыхает на целом».



Высота колонны-47.5 м

самый высокий в мире монолит, вес-600 тонн.
Является памятником
русской воинской славы, символом победы в
войне 1812г.

Венчает колонну 4,26 м фигура
ангела, попирающего змею
(Скульптор Б.И.Орловский).



О. Монферран, участник Наполеоновских войн, вместе с русскими мастерами воздвиг памятник славы победителям войне с Наполеоном. Это самая высокая триумфальная колонна в мире!

Московский ампи́р

Его своеобразие вытекало из сочетания
новых идей 19 века с национальными традициями;
До войны 1812 года облик Москвы создан М.Ф.Казиковым.



Здание Градской больницы арх. М.Ф.Казиков.



Москва после пожара 1812года

из 9 тыс. домов уцелело 2,5 тыс.

В столице в 1813-1830 гг. возникли главные архитектурные ансамбли, важнейшие общественные сооружения.

Созданная в 1813 году Комиссия для строения Москвы (из учеников и последователей М.Ф.Казаква), обеспечила стилевую целостность застройки города.



О.И.Бове

Возглавлял комиссию архитектор О.И.Бове, создавший архитектурный ансамбль центра города. Он провёл:

- ◆ **реконструкцию Красной площади (торговые ряды)**
- ◆ **Разбивку Александровского сада;**
- ◆ **Создал Театральную площадь , за счёт «погребения» реки Неглинки.**

Раух. « Красная площадь»



Верхние торговые ряды



Театральная площадь(1816-1824)



арх. А.А.Михайлов и О.Бове



Центр площади- здание Большого театра ,имеющего высоту 37 метров, по его оси был расположен 8-колонный портик , увенчанный великолепной фигурой Аполлона на колеснице зал вмещал 3тыс. зрителей.

Московские ведомости о рождении Большого театра: «прекраснейшее здание очаровывающее благородной простотой , соединенной с изяществом , величавостью и легкостью» 17января 1825г.



Пожар Большого театра, 1853г

После пожара восстановлен архитектором А.К. Кавосом (он увеличил высоту, изменил пропорции и архитектурный декор).



**Квадрига Аполлона
Скульптор П.К. Клодт**



Большой театр является гордостью русской культуры.

С 1842 года на его сцене ставятся оперы и балеты русских композиторов.



В 1941 году, прорвавшийся немецкий бомбардировщик сбросил 500 кг. бомбу на театр.

Ежегодно у фонтана Большого театра собираются ветераны

Великой Отечественной войны.



На Театральной площади располагается и здание Малого театра- «второго Московского университета». Открытие его состоялось в 1824 году. Архитекторами являлись О.Бове и А.Ф.Элькинский (перестроено в 1838 году архитектором К.А.Тоном). Этот театр называют ещё «домом Островского», 47 пьес А.Н.Островского поставлено на его сцене. А.Н.Островский о театрах на Театральной площади: «национальные театры- есть признак совершеннолетия нации, так же как и академии, университеты, музеи».

Александровский сад

О.Бове проектировал устройство Александровского сада до Троицкого моста. Были высажены лучшие деревья и кусты, разбиты клумбы, построен грот.

Предполагалось устроить в саду пруды с каскадом и подсветкой. Эта идея О.Бове была воплощена в жизнь в XX веке при реконструкции Манежной площади. Отдельный выход из Александровского сада вёл к Манежу.





Здание Манежа (1817г).

Построено к 5-ю победы русского оружия в войне 1812г.

Предназначалось для смотра

и учения войск .Представляло

уникальное инженерное соо-

ружение длиной 166м, шириной 45м.

Без промежуточных опор внутри. В

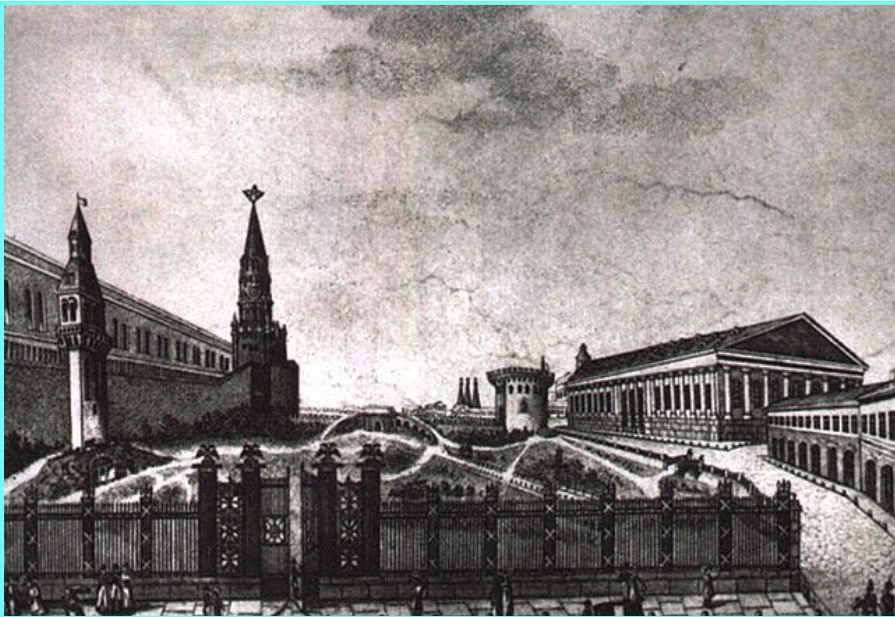
Манеже мог маневрировать

пехотный полк численностью

2 тыс.человек. Построено по

проекту инженеров А.А.Карбонье,

и Л.Л.Бетанкура.



Триумфальные ворота О.Бове(1834г)



Воздвигнуты у Тверской заставы на месте деревянных возведённых в 1814году для встречи победоносных русских войск из заграничного похода. В 1936г арку разобрали, её части хранились в Музее архитектуры на территории Донского монастыря. В 1983г арку восстановили на Кутузовском проспекте .Скульптуры на арке выполнены И.Т.Тимофеевым и И.П.Витали. В основу проекта положена знаменитая арка Тита.



Храмовые постройки

О.Бове

В культовом зодчестве 20-30х г . распространена храмовая купольная ротонда.



Церковь Всех скорбящих
Радости на Ордынке.



Церковь Вознесения у
Никитских ворот



О.Бове

Дом Н.С. Гагарина на Новинском бульваре
(разрушен
во время войны)



Покровская церковь



Д.И.Жиллярди (1788-1845 г)

Д.И.Жиллярди по происхождению итальянец.С1810-1832 работал в России. Восстановил здание Университета (1817-1819)г.

А.Ф.Мерзляков: «Храм Миневры, восстал облекаясь в великолепие, превосходящее даже то, в коем был до пожара.»



Он сохранил объём здания, ионический портик Казакова был заменён более крупным дорическим .Использовал декор в виде масок, факелов, венков.



Дом Луниных на Никитском бульваре
ныне Музей искусств народов Востока

Д.И.Жилярди
(1823г.)

В этом здании проявилась московская черта – общая живописность композиции, динамичность, неуравновешенность. Асимметричный по построению состоящий из сооружений различных форм и размеров, ансамбль развивается, как бы следуя направлению уличного движения.

А.Г.Григорьев(1782-1868)

Славу архитектору принесло строительство жилых зданий.

Интересными среди них являются 2 дома на Пречистенке:

- ◆ Хрущёвых-Селезнёвых (ныне Музей А.С. Пушкина 1814г)
- ◆ Лопухиных- Станицких (ныне Музей Л.Н.Толстого 1817-1822г)



С 1920 года музей
Пушкина



С 1968 года музей Л.Н.Толстого.

А.С.



Здание Опекунского совета
(1821-1826г)



Усадьба Усачёвых-
Найдёновых(
1829-1831г)

Вместе они осуществили перестройку Вдовьего дома,
Слободского дворца в Лефортове , Екатерининского

Д.И.Жиллярди и А.Г.Григорьев



Мавзолей – ротонда в Суханово

**Парадный монументализм
подчёркнутый мощными колоннами
фасадов, чёткой ритмикой
орнаментальных
вставок и скульптурного декора.**



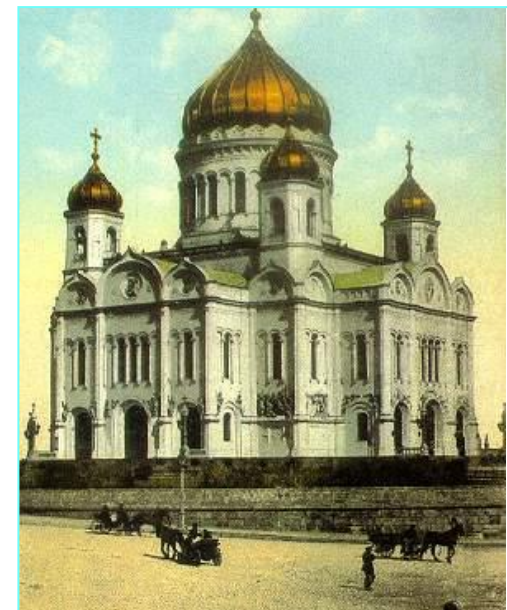
Конный павильон
в Кузьминках

Кризис классицизма и появление эклектики.



Синодальная
типография
А.Балакирев
И.Мироновский

В 30-40г единый стиль , скреплявший прежде всё русское зодчество распадается, разрушается ансамблевость , из зодчества уходит былое величие и простота .Наступает время эклектики или историзма.



Храм Христа
Спасителя
К.Тон





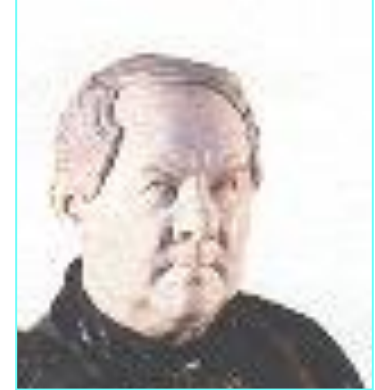
А. Григорьев.



К. Росси



Д. Жиллярди



О. Монферран.



О. Бове



М. Казаков



А. Воронихин



В. Баженов

Архитектура второй половины 19 века

В архитектуре второй половины 19 века окончательно изжил себя классицизм.

С развитием капитализма в градостроительстве произошли изменения. Научные и технические открытия в промышленном производстве, строительство железных дорог, упорядочение транспортной сети городов, уличное освещение привели к поискам новой структуры городов и возникновению новых сооружений: вокзалов, фабрик, заводов, административных зданий, спортивных сооружений, торговых зданий и т. д.

Зодчие искали изменения в прошлом, в стилях: готика, ренессанс, барокко. Это привело к господству стиля эклектика.

В середине XIX - начале XX веков в дворцовой архитектуре появилось направление, провозгласившее “русско-византийский” стиль. Например, в фасадах Большого Кремлевского дворца в Москве (архитектор К. Тон) механически соединены приемы композиции того времени с деталями древнерусской и византийской архитектуры.

Фасад большого Кремлёвского дворца в Москве



Центральный фасад Московского Политехнического музея



Третье направление было основано на подражании нарядному московскому зодчеству середины XVII в., но создало сухую, вычурную архитектуру, например в Москве - здание Исторического музея (архитекторы В. Шервуд, А. Семенов) с усложненной композицией фасада, в архитектурные членения которой механически введены мотивы декора XVII в.

Здание Исторического музея в Москве



В это время в моду входят шатровые завершения, башенки, узорчатые декоры, фигурные наличники. Это можно наблюдать на примере таких строений как: Городская дума в Москве(архитектор Д.Н. Чичагов), и Верхних торговых рядов(архитектор А.Н. Померанцев).

Городская дума в Москве

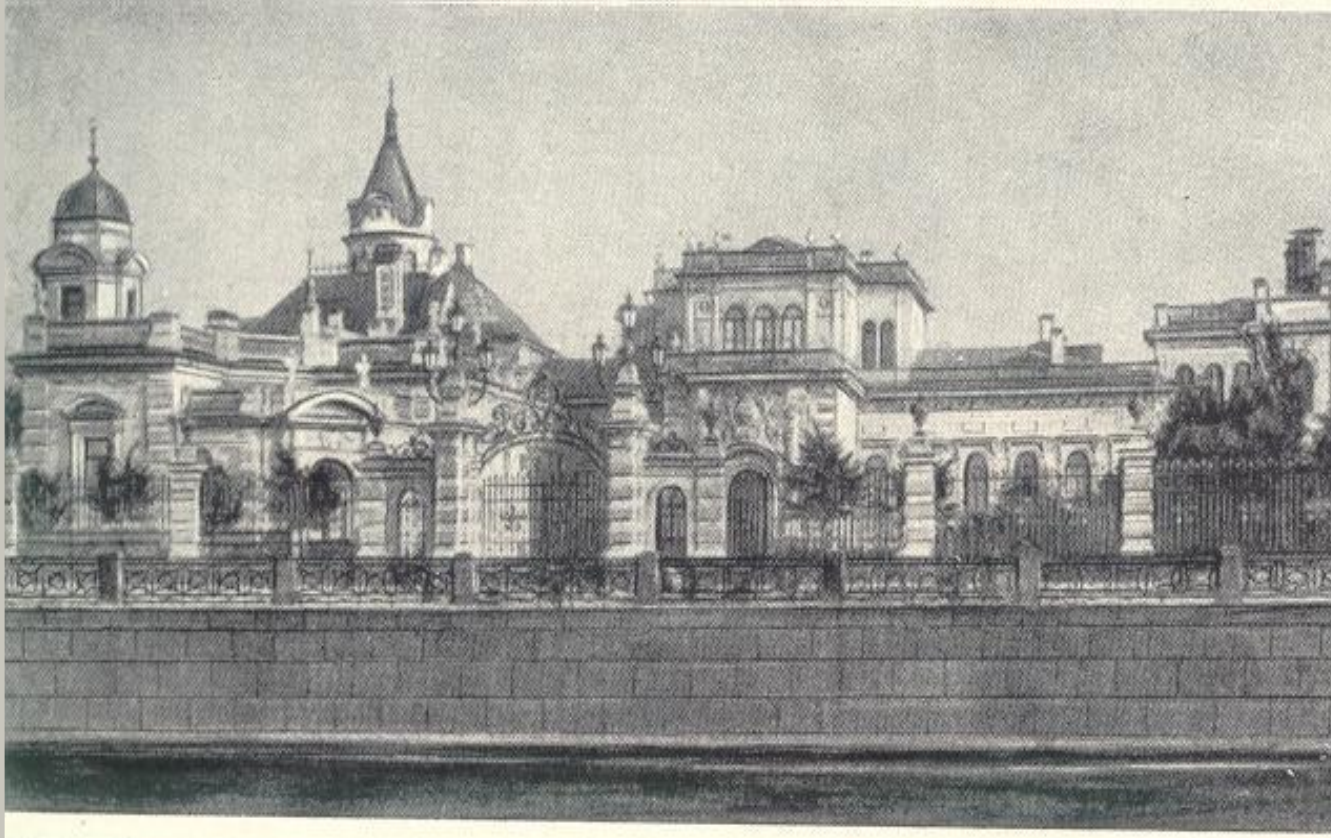


Верхние Торговые ряды в Москве



Примером господства Эkleктики в эти годы могут служить здания архитекторов: М. Месмахера (Архив Государственного совета в Петербурге) и Балтийский вокзал архитектора А.И.Кракау.

Архив Государственного Совета Петербурге



Балтийский вокзал



Особая страница в русской архитектуре занимают доходные многоэтажные и многоквартирные дома. Сооружение таких домов не требовало ни больших материальных средств, ни творческих усилий. Они стали прологом к появлению типовой архитектуры 20 века.

Доходные дома Петербурга



Сталинская архитектура



Дворец Советов



МГУ на Воробьёвых горах. 1949-53



Г-ца
Ленинградская



Дом ТВ.
Интеллектуалов

Здание
МИД



Дом авиаторов

• Метрополитен

