

1 занятие

СТРУКТУРА ДВИЖЕНИЯ ЦЕНЫ



Виды рынков

Как во многих учебниках прописано, снова повторимся, есть два вида рыночной активности:

- 1) флет (горизонтальная фаза рынка)
- 2) тренд (вертикальная фаза рынка)

В зависимости от действующей фазы, следует выбирать систему торговли. Так, если на рынке обозначен флет, т.е. горизонтальная фаза – то следует торговать от границ этого флета внутрь. Пробой торговать лучше после того, как собственно говоря он случился, а не ждать чуда.

Рассмотрим эти две фазы с точки зрения объемов.

Фазы рынка с точки зрения объемов

Давайте вспомним Питера Стейдлмайера и его физику рынка. Питер Стейдлмайер предложил свою концепцию видения рынка. Он рассматривал рынок в трех плоскостях: **цена, время, объем**. На основе этого он предложил **Market Profile (профиль рынка)**. Итак, о его физике.

1. Цена всегда движется в сторону согласия.

И тут следует вспомнить о его термине «справедливая цена». Рынок всегда стремится найти баланс, точку, при которой будут согласны торговать оба участника рынка: и быки, и медведи, ну или покупатели и продавцы. Такая справедливая цена может быть только во флете (в горизонтальной фазе рынка).

2. На рынке есть два типа игроков: **долгосрочные игроки и краткосрочные игроки**. И при этом они никогда не торгуют друг с другом по одной и той же цене.

Market Profile



Горизонтальная фаза рынка

Флет (горизонтальная фаза рынка) характеризуется движением цены в определенном коридоре.



Горизонтальную фазу рынка называют **эффективной** рыночной активностью, так как удовлетворяются интересы как покупателей, так и продавцов.

Вертикальная фаза рынка

Тренд – это направленное движение цены. Тренд может быть как бычьим (вверх), так и медвежьим (вниз).



Трендовый рынок называют неэффективной рыночной активностью, так как удовлетворяется интерес только одной из сторон участников рынка: либо покупателей, либо продавцов.

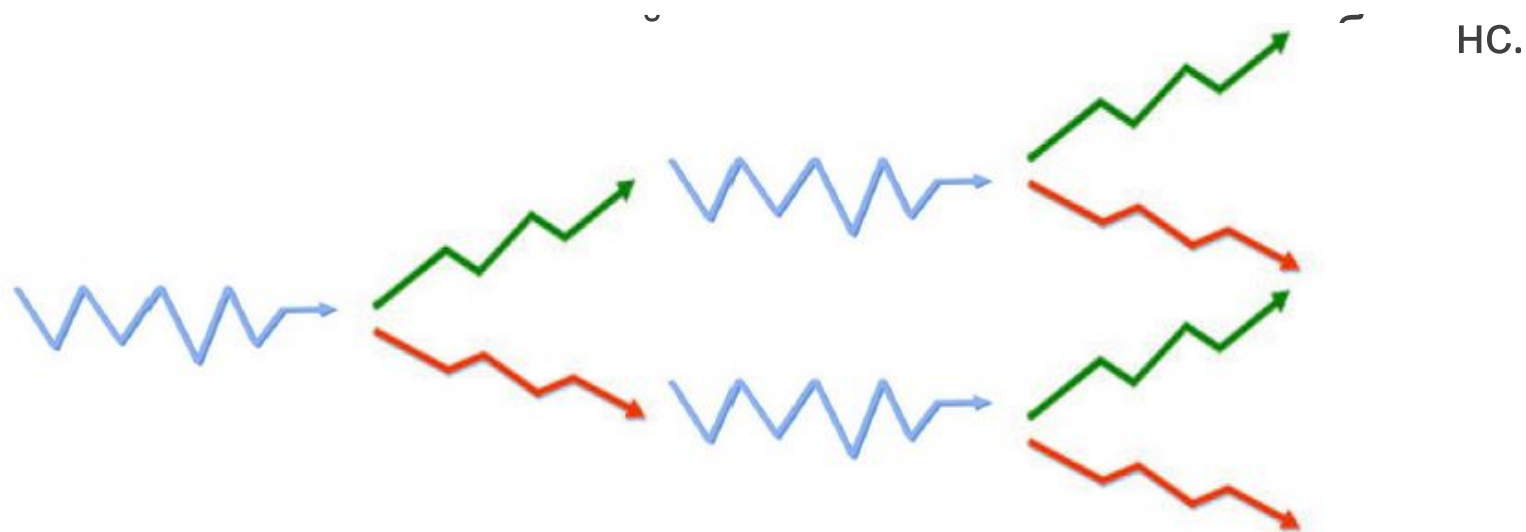
Баланс и дисбаланс рынка

Введем еще два понятия: **баланс** и **дисбаланс** рынка.

Баланс (или сбалансированный рынок) – это горизонтальная фаза рынка (флет).

Дисбаланс (или несбалансированный рынок) – это вертикальная фаза рынка (тренд).

Как помнит



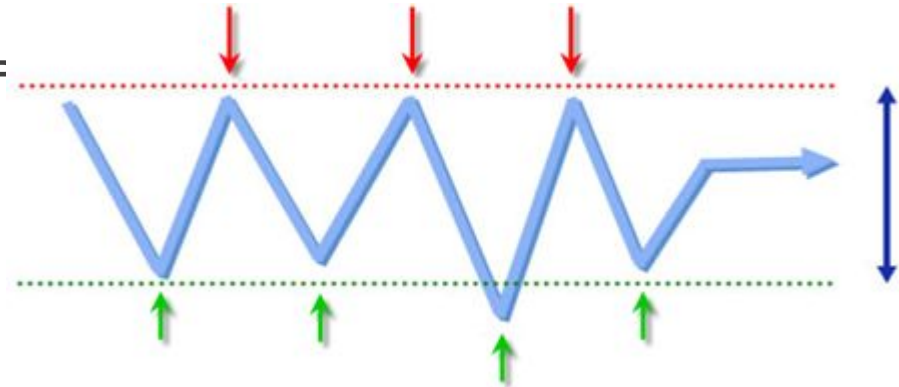
Базовые тактики торговли: горизонтальный рынок

Боковое движение цены сравнительно легко идентифицировать. Оно определяется движением цены в определенном диапазоне, где максимумы и минимумы цены остаются равными на протяжении некоторого времени.

Этот рынок является **рынком «ограниченной ликвидности»**. Что это значит? Это значит, что рынок движется в определенном сформировавшемся диапазоне, где активность покупателей компенсируется продажами, а активность продавцов компенсируется покупками. Таким образом, рынок остается в пределах диапазона.

Правила торговли при боковой тенденции рь

- Покупаем на нижней границе диапазона;
- Продаем на верхней границе диапазона;



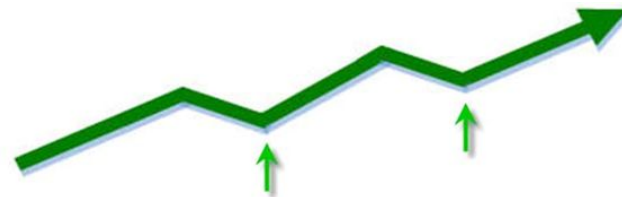
Базовые тактики торговли: восходящий тренд

Восходящий тренд легко идентифицировать, так как он определяется рядом более высоких максимумов и минимумов.

Данный рынок является рынком «неограниченной ликвидности», то есть на рынке преобладают покупатели и их становится все больше.

Торговые правила при восходящем тренде:

- Покупаем на минимумах восходящего движения;
- В рамках одного временного промежутка продаем на максимумах (контртрендовая торговля).



Базовые тактики торговли: нисходящий тренд

Нисходящий тренд определяется рядом более низких минимумов и максимумов. Данный рынок является рынком «неограниченной ликвидности», то есть на рынке преобладают продавцы и их становится все больше.

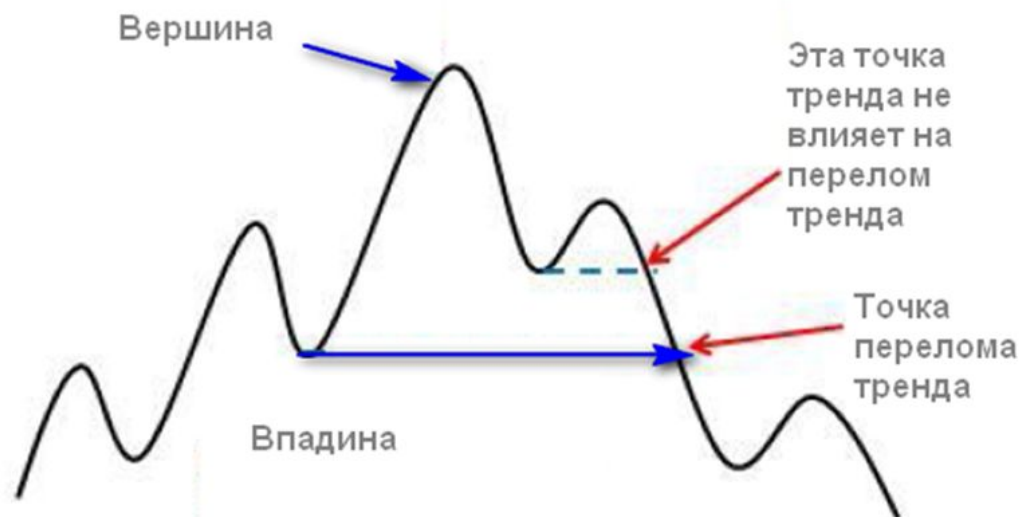


Торговые правила при нисходящем тренде:

- Продаем на максимумах нисходящего движения;
- В рамках одного временного промежутка покупаем на минимумах (контртрендовая торговля).

Точки перелома тренда

Тренд вверх считается законченным, когда пробита точка перелома тренда (т.е. лоу последней волны вверх).



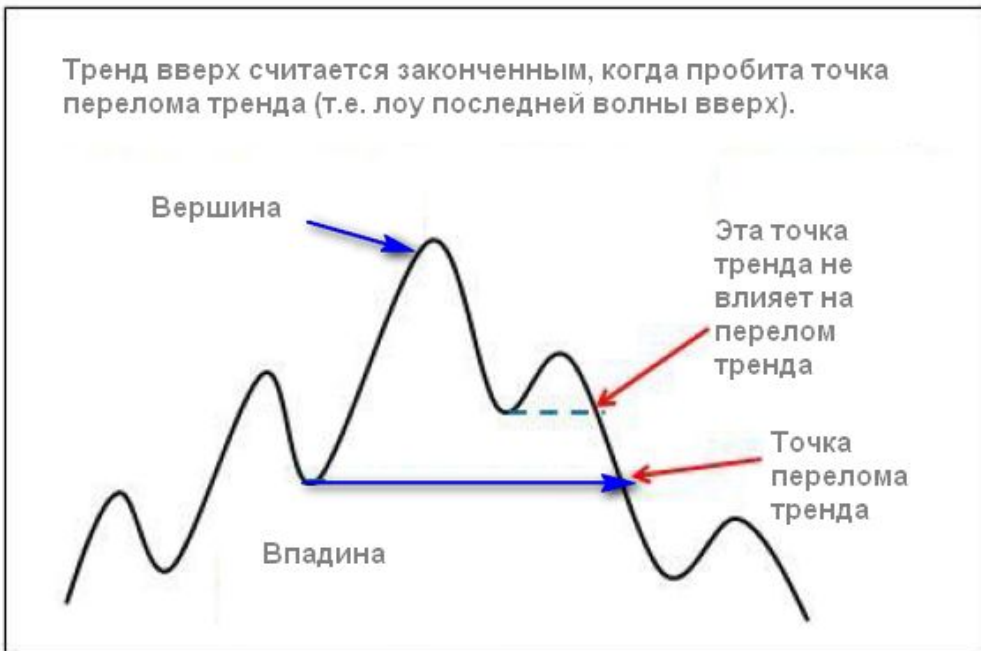
Тренды имеют определенное свойство: к сожалению, рано или поздно они заканчиваются. Есть довольно ироничная шутка: если домохозяйки начинают покупать какой-то финансовый актив (значит тренд скоро закончится). И очень важно понимать, в какой точки этот тренд может закончиться.

Как мы видим, точкой перелома восходящего тренда является Low последнего движения вверх. Далее по картинке - коррекция, в которой был обозначен новый low, однако он не влияет на перелом структуры тренда.

Если же точка перелома тренда не была пробита в коррекции, то мы просто имеем сложный откат.

Точка перелома восходящего тренда и сложная коррекция

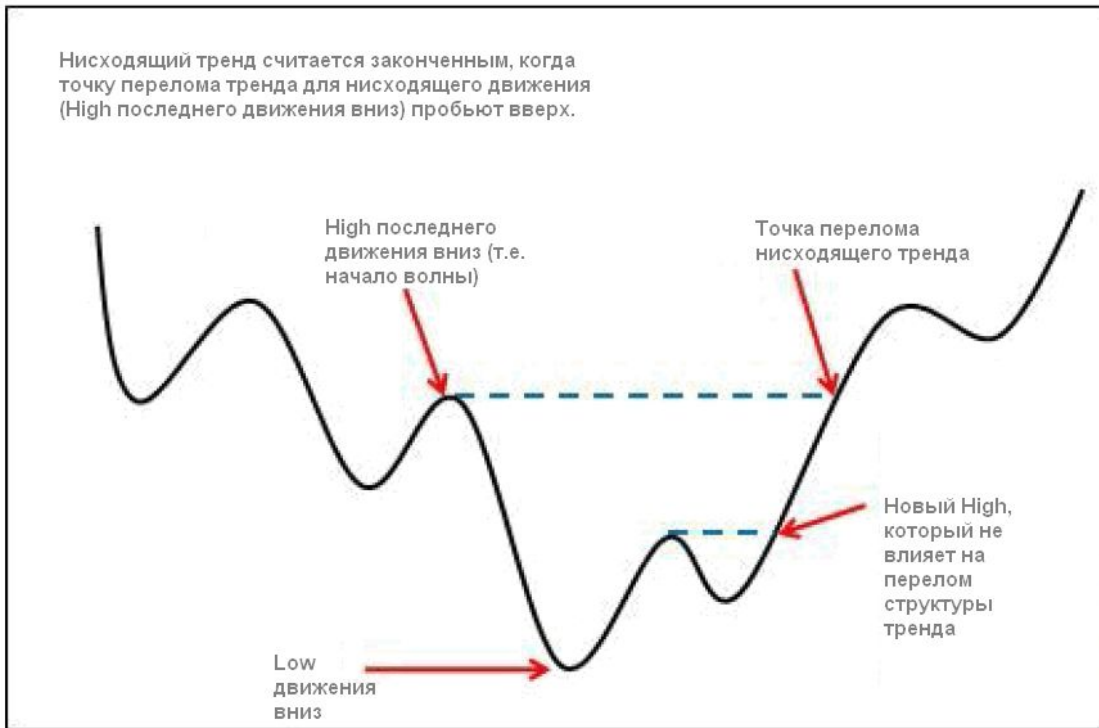
ТОЧКА ПЕРЕЛОМА ВОСХОДЯЩЕГО ТРЕНДА



СЛОЖНАЯ КОРРЕКЦИЯ



Точка перелома нисходящего тренда



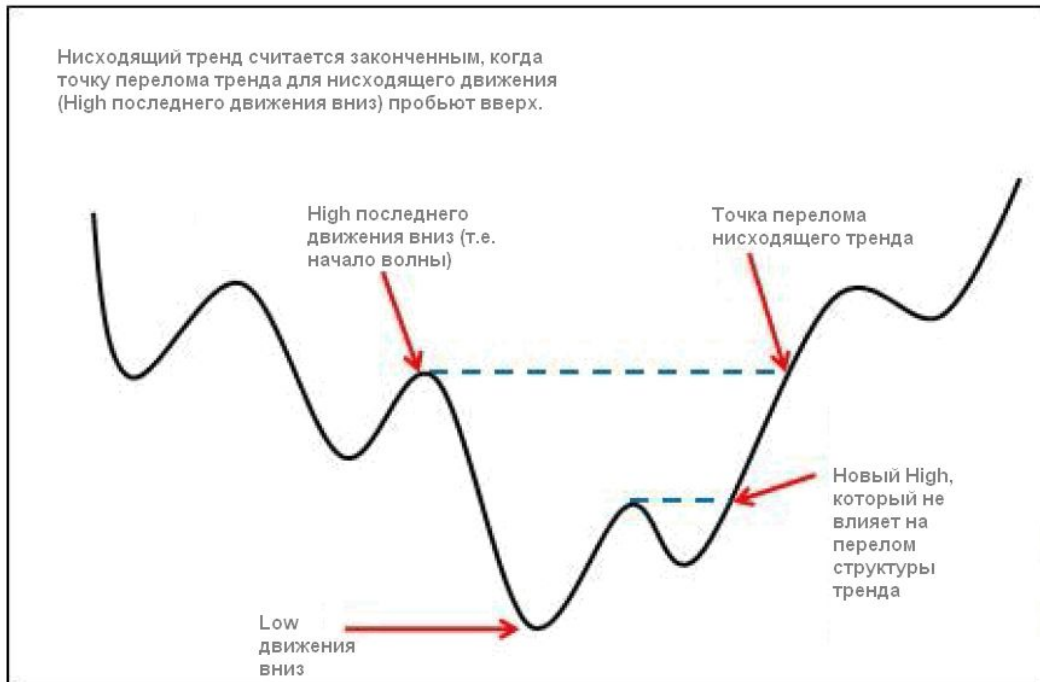
Те же правила действуют и для точки перелома нисходящего тренда.

Точка перелома нисходящего тренда - начало последней волны вниз (не путайте с коррекцией).

Точка тренда переносится на другой уровень только в случае пробоя предыдущего экстремума.

Точка перелома нисходящего тренда и сложная коррекция

ТОЧКА ПЕРЕЛОМА НИСХОДЯЩЕГО ТРЕНДА

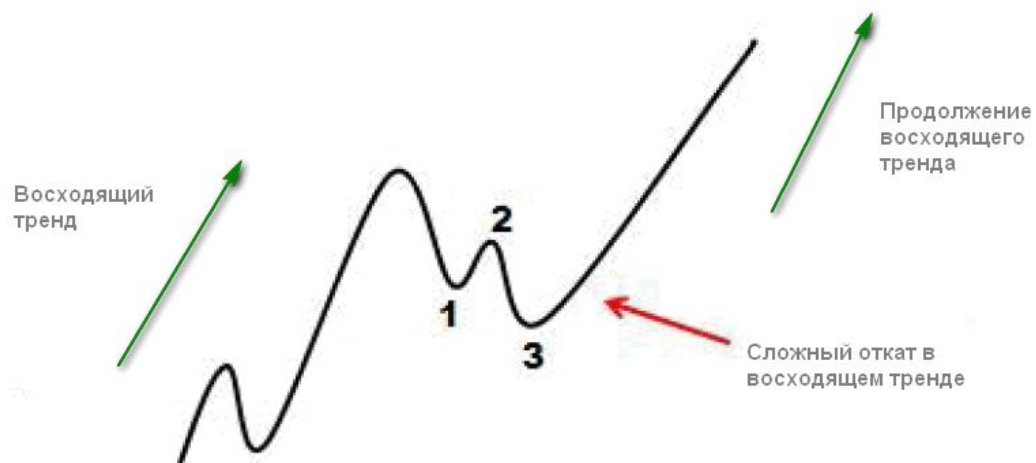


СЛОЖНАЯ КОРРЕКЦИЯ



А если не флет...? Если точек меньше, чем 4, то перед нами может быть сложный откат. 4 точки нужны, чтобы показать боковой тренд.

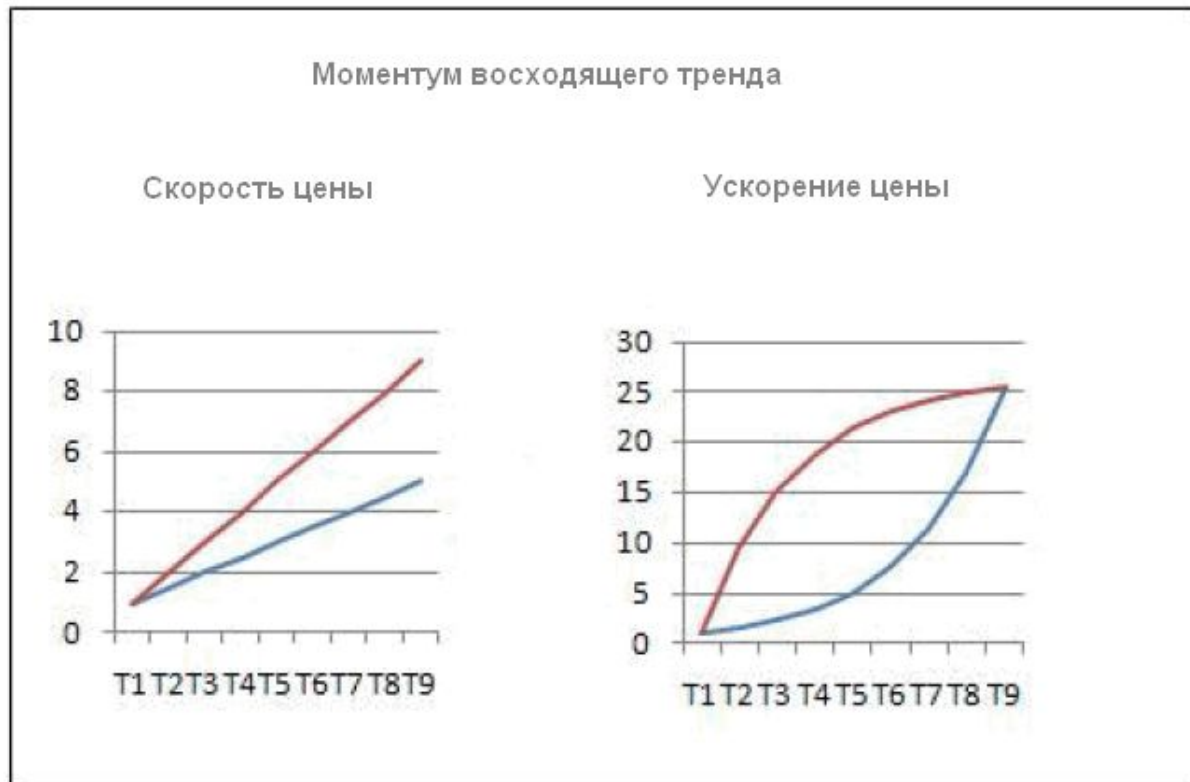
Если в пределах предыдущего движения меньше четырех точек, то перед нами сложный откат в трендовом рынке, но не флет.
Окончание флета определяется тогда, когда цена пробивает либо сопротивление либо поддержку предыдущего движения.



Окончание флета происходит тогда, когда цена пробивает сопротивление или поддержку.



Измерение тренда: моментум, проекция, глубина

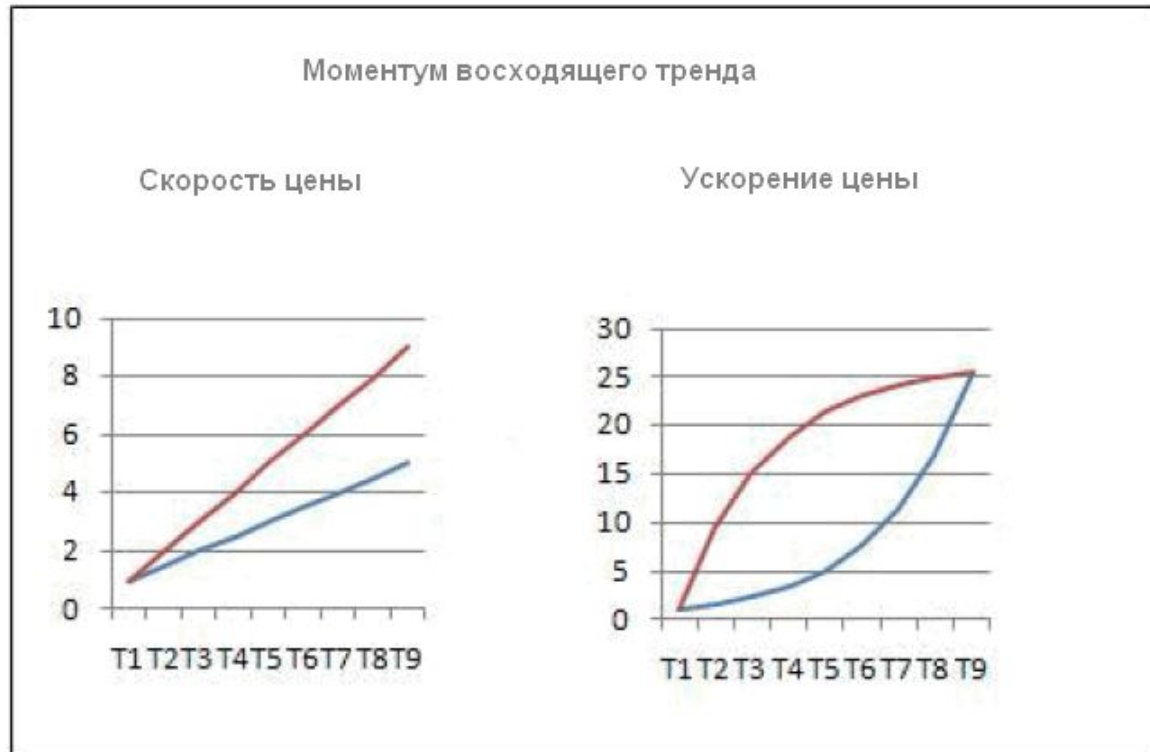


Моментум цены - это измерение силы или слабости тренда.

Моментум цены - это не индикатор, а свойство движения цены. Наверняка, вас интересует вопрос, для чего нужно измерять тренд?

Моментум цены помогает понять потенциал будущего тренда. Моментум цены определяется путем сравнения наклонов движения цены, скорости и ускорения настоящего движения цены с прошлым.

Моментум цены



Рассмотрим эту картинку. На картинке есть две диаграммы: скорость цены и ускорение цены. Рассмотрим для начала скорость цены.

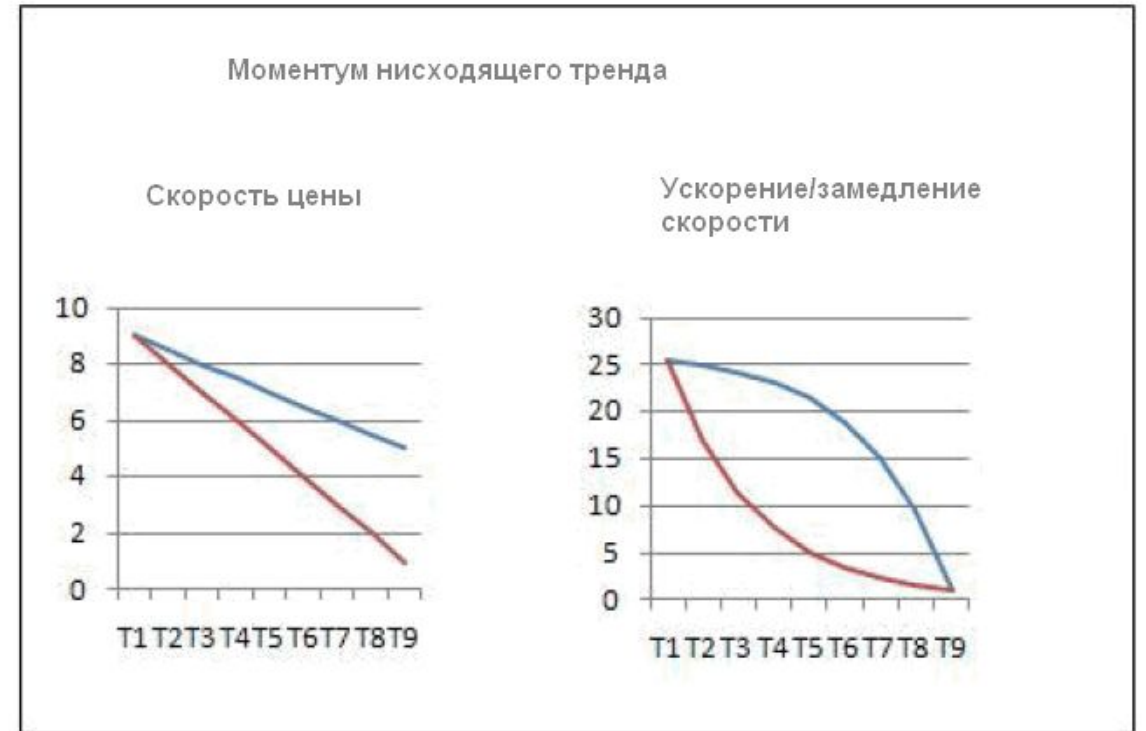
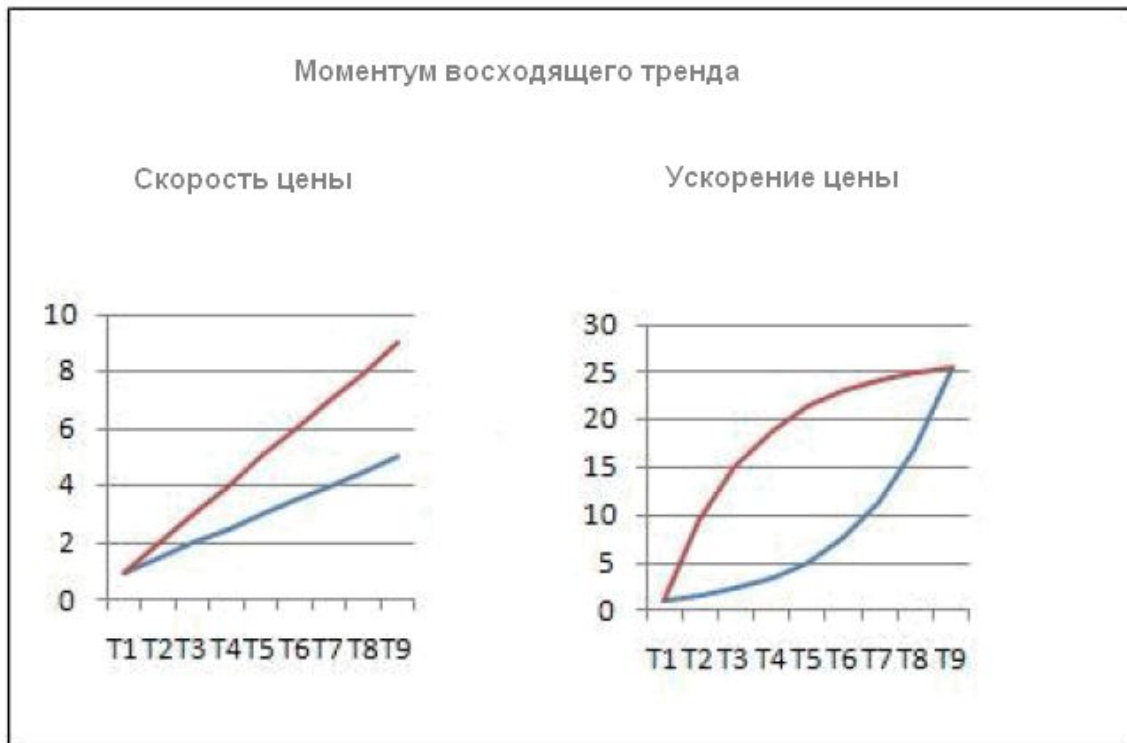
На диаграмме мы видим две линии, красную и голубую. Представим, что это наклоны движения цены. Красная линия показывает более крутой наклон, голубая линия - менее крутой. Если сравнить эти две волны, то получается, что первая волна (красная) сильнее второй (голубой).

Далее рассмотрим ускорение или замедление в изменении скорости. Голубая линия показывает ускорение - возрастание силы быков, красная линия показывает замедление - ослабление силы быков. И то же самое, но для медвежьего рынка.

Моментум цены

МОМЕНТУМ ВОСХОДЯЩЕГО ТРЕНДА

МОМЕНТУМ НИСХОДЯЩЕГО ТРЕНДА



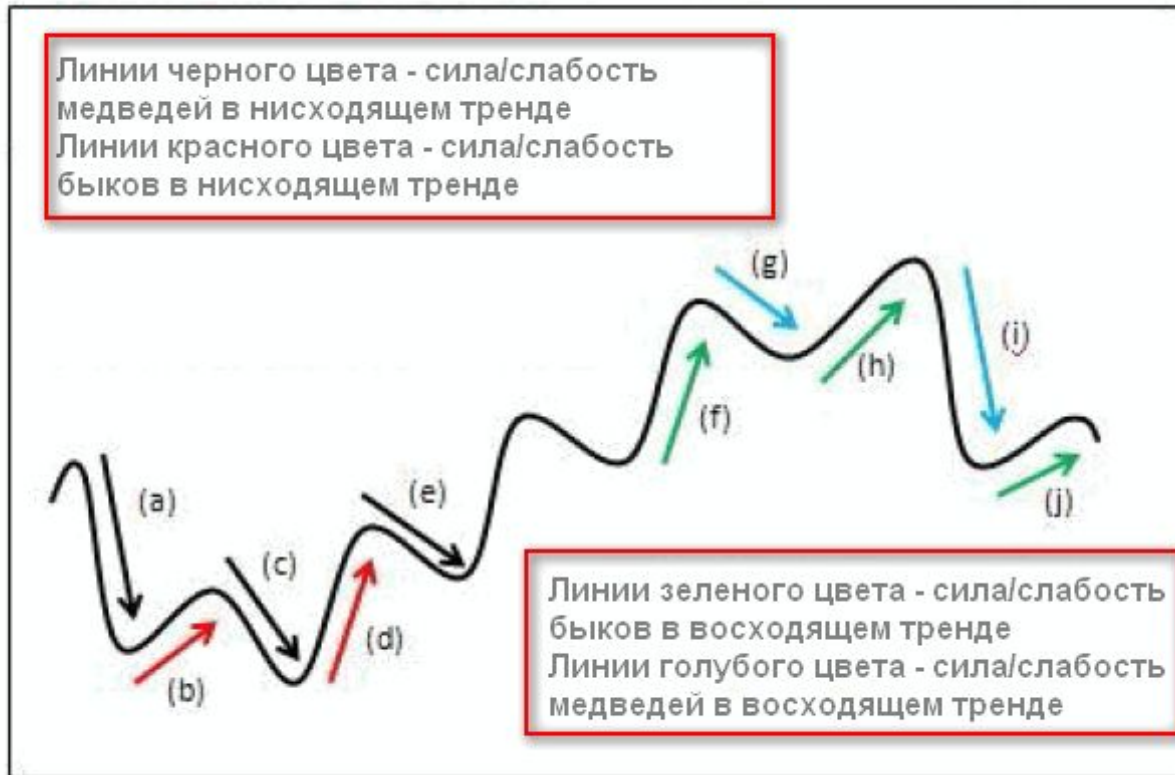
Моментум цены

Итак, что важно? При анализе моментума важно **не измерение самого моментума**, а сравнение текущего моментума движения цены с прошлым моментумом движения цены.

Попытаемся научиться анализировать моментум цены.

- 1) Сравним моментумы движения цены в одном направлении. Т.е. сравним волны (к примеру движения вниз).
- 2) Сравним моментумы движения цены в разных направлениях. Т.е. сравним две разнонаправленных волны.
- 3) Ускорение и замедление цены.

Сравнение моментов волн в одном направлении



Разберем пример. Сравните наклоны (a) (c) (e). Видите, как уменьшается скорость, показывая уменьшение медвежьего момента. Слабость проявляется на стороне медведей.

Посмотрите на (b) (d), скорость увеличивается, увеличивается сила и моментум быков.

Теперь посмотрите, что происходит дальше, (f), (h), (j). Посмотрите на скорость, изменение бычьего момента. Показатель слабости быков.

Сравните с (g) (i), здесь сила на стороне медведей.

Сравнение моментов волн в одном направлении

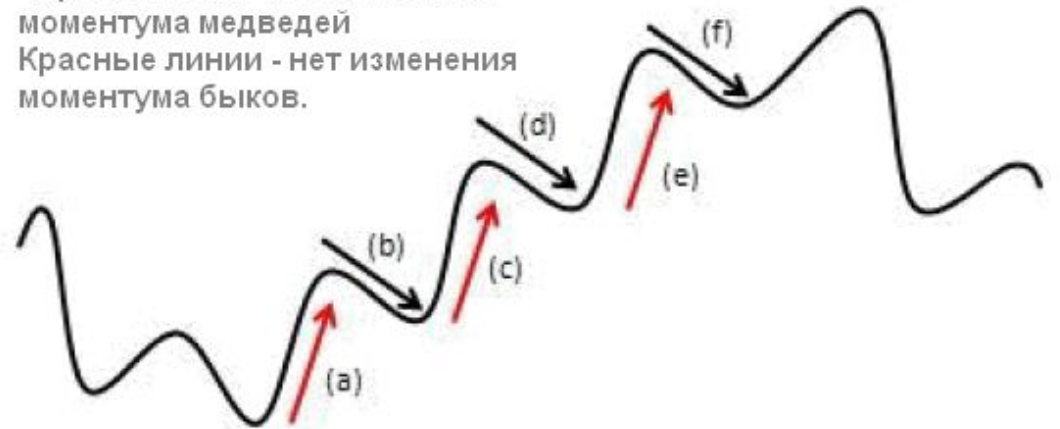
Линии черного цвета - сила/слабость медведей в нисходящем тренде
Линии красного цвета - сила/слабость быков в нисходящем тренде



Линии зеленого цвета - сила/слабость быков в восходящем тренде
Линии голубого цвета - сила/слабость медведей в восходящем тренде

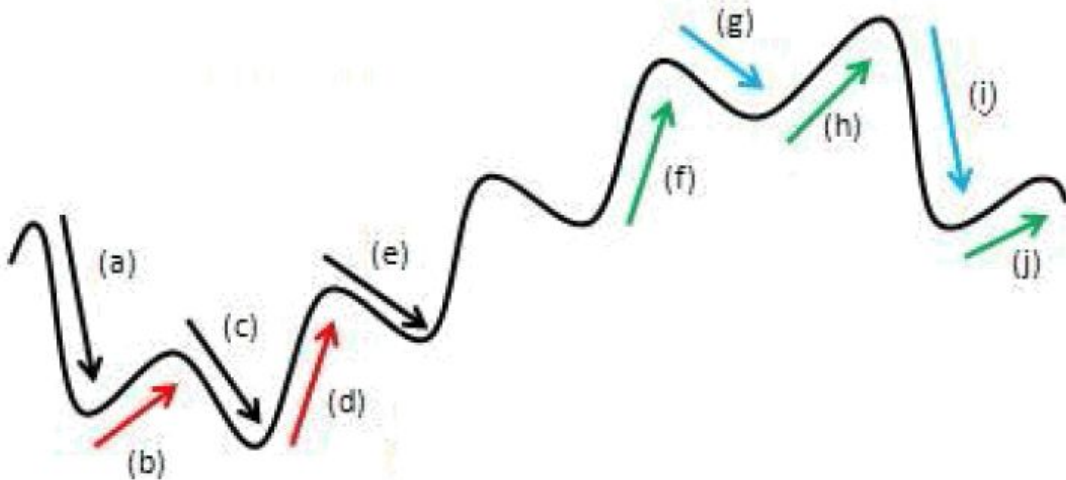
Когда моментум волн не меняется, то мы ожидаем, что цена пойдет в заданном направлении. И мы не будем рассматривать входы против тренда, пока не увидим доказательство того, что моментум не поменялся.

Черные линии - нет изменения моментума медведей
Красные линии - нет изменения моментума быков.



Сравнение моментов волн в разных направлениях

Сравнение моментов. Сравнение момента текущей волны с моментом предыдущей волны. Т.е. мы сравниваем две разнонаправленные волны и определяем, кто сильнее.



Еще один способ определить силу и слабость цены - это **сравнение момента двух разнонаправленных волн**. То есть, мы сравниваем бычью волну с медвежьей волной, и наоборот. Давайте вместе рассмотрим пример.

Сравниваем волны (a) и (b). Волна (a) имеет более острый угол наклона по сравнению с волной (b). Волна (b) слабее волны (a).

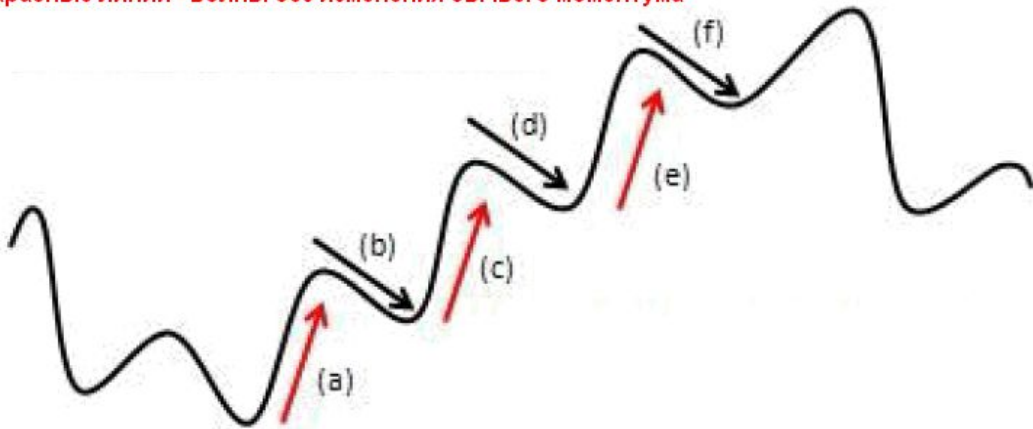
Сравниваем волны (c) и (d). Волна (d) показывает небольшое увеличение скорости по сравнению с волной (c). Теперь сила на стороне быков, но пока что разница незначительна.

Волна (e) показывает уменьшение момента медведей, и угол уже меньше. Теперь сила явно на стороне быков. Мы ждем, что цена пойдет вверх, в сторону силы.

Сравнение моментов волн в разных направлениях

Сравнение моментов разнонаправленных волн очень важно. Если мы на данном примере сравним разнонаправленные волны, то мы увидим, что волны вверх (бычьи волны) сильнее волн вниз (медвежьих волн). Т.е. сила на стороне быков. И мы ждем, что цена продолжит двигаться вверх, пока импульс быков или медведей не изменится в другую сторону.

Черные линии - волны без изменения медвежьего импульса
Красные линии - волны без изменения бычьего импульса



Если вы посмотрите на волны (b) (d) (f), вы не увидите изменений импульса.

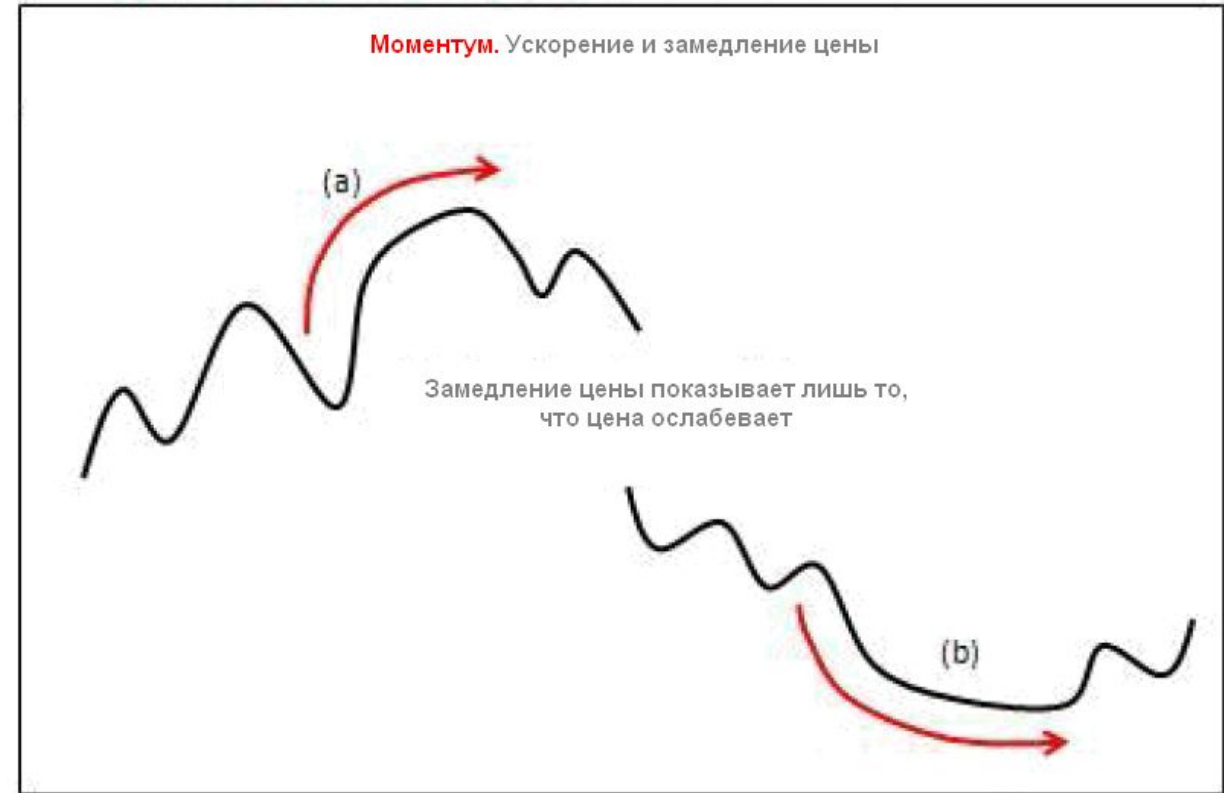
Нет доказательств силы или слабости цены. То же самое, если мы сравним (a) (c) и (e). Но если сравнивать волны противоположных движений, то мы получим нужную информацию.

Сравнивая (a) и (b) мы видим, что быки сильнее, то же верно и для других волн.

Моментум: ускорение и замедление

Если вы не первый день смотрите на минутные графики, то скорее всего вы сталкивались с одной из этих ситуаций. Это ситуации часто приводят к тому, что трейдеры начинают искать сделку на другой стороне игроков.

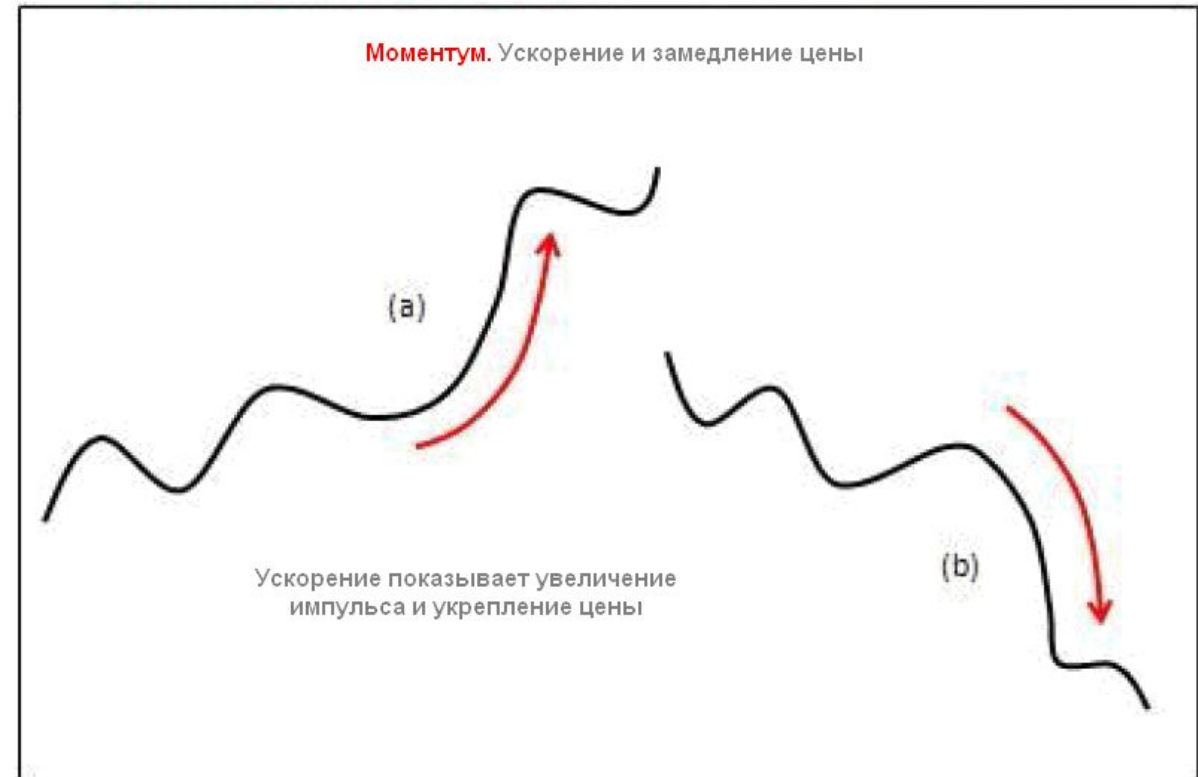
На примере показано замедление цены и ослабление момента. Но замедление цены не обязательно показывает разворот, просто это **показатель того, что цена начинает ослабевать.**



Моментум: ускорение и замедление

Но, **слишком большое ускорение может быть сигналом разворота** потому что большие и сильные движения показывают кульминацию движения, после которого следует разворот.

Кульминационные движения показывают последнюю толпу, которая покупает с рынка по любой цене, в погоне за ценой выше и выше. Когда уже не остается продавцов, цена разворачивается, и они попадают в ловушку. Они вынуждены закрывать позиции, от чего цена падает еще быстрее. То же верно и для движения вниз.



Проекция и глубина

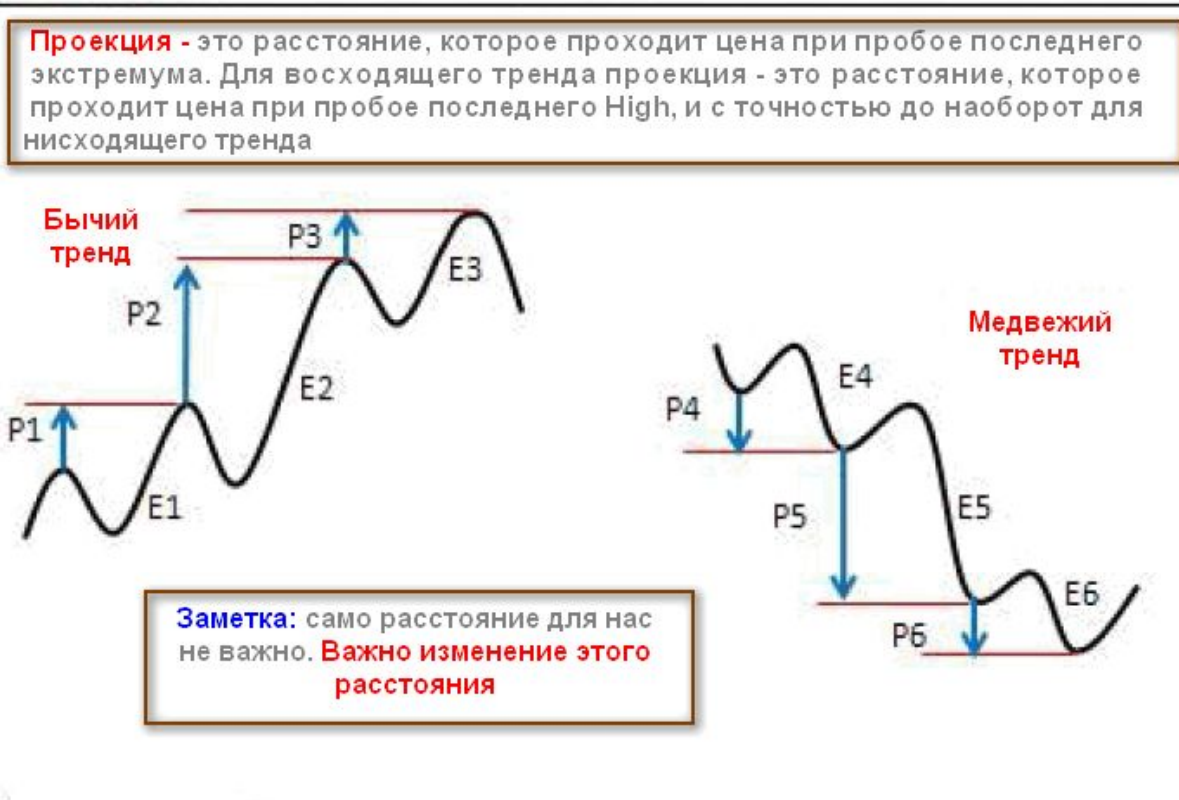
Силу и слабость тренда можно также анализировать с помощью проекции и глубины.

Проекция - это расстояние, которое цена проходит при пробое экстремума.

Если посмотреть на пример, восходящий тренд, то мы увидим, что цена сделала 3 волны вверх E1, E2 и E3. Проекция пробоев - P1, P2 и P3. P1 это расстояние, которое E1 прошло выше предыдущей высшей точки и так далее. Обратите внимание на проекцию E2 (P2) в сравнении с E1 (P1). Расширение E2 гораздо больше, чем E1, что показывает, как тренд набирает силу. Проекция P3 короче P2, что показывает слабость. То же самое верно и для нисходящего тренда.

Увеличивающаяся проекция - признак силы тренда.

Уменьшающаяся проекция - признак слабости тренда.



Проекция и глубина

Глубина - это расстояние, на которое цена откатывает от экстремума (размер коррекции).

На примере мы видим волны E1, E2 и E3. Глубиной этих волн являются - D1, D2 и D3. Как и в случае с проекцией нас не интересуют показатели глубины, нас интересуют изменения глубины от одной волны цены к другой. Обратите внимание, что глубина D2 гораздо меньше идет вниз, чем глубина D1, что говорит нам о слабости медведей, а следовательно, силе восходящего текущего тренда. Глубина D3 в свою очередь гораздо больше, чем глубина D2, что говорит о потенциальной силе медведей, а следовательно потенциальной слабости текущего тренда. Те же концепции применимы и к нисходящему тренду.

Увеличение глубины это признак потенциальной слабости тренда.

Уменьшение глубины отката это признак потенциальной силы тренда.

