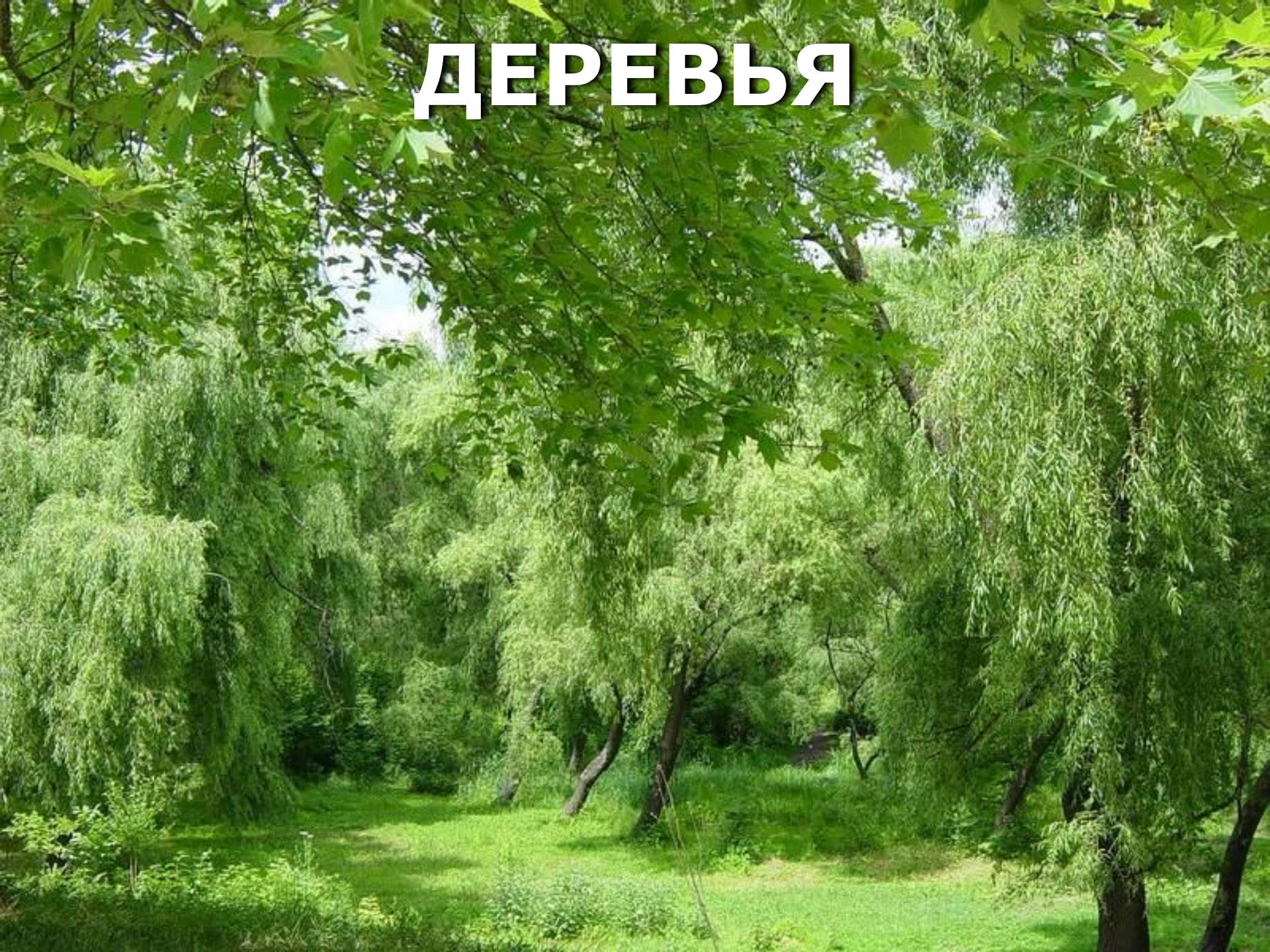


ДЕРЕВЬЯ





Выбери раздел

книги

?

Угадай дерево



Хвойные деревья



Необычные деревья



Лиственные деревья



Плодовые деревья



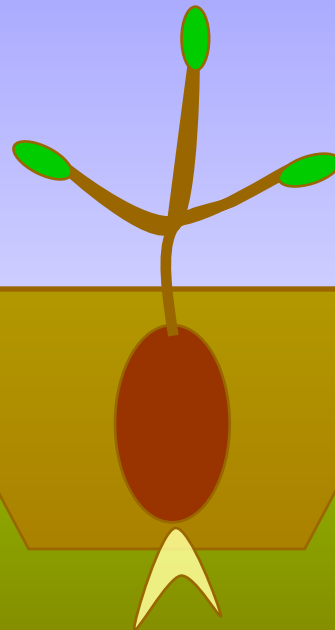
Как растут деревья?



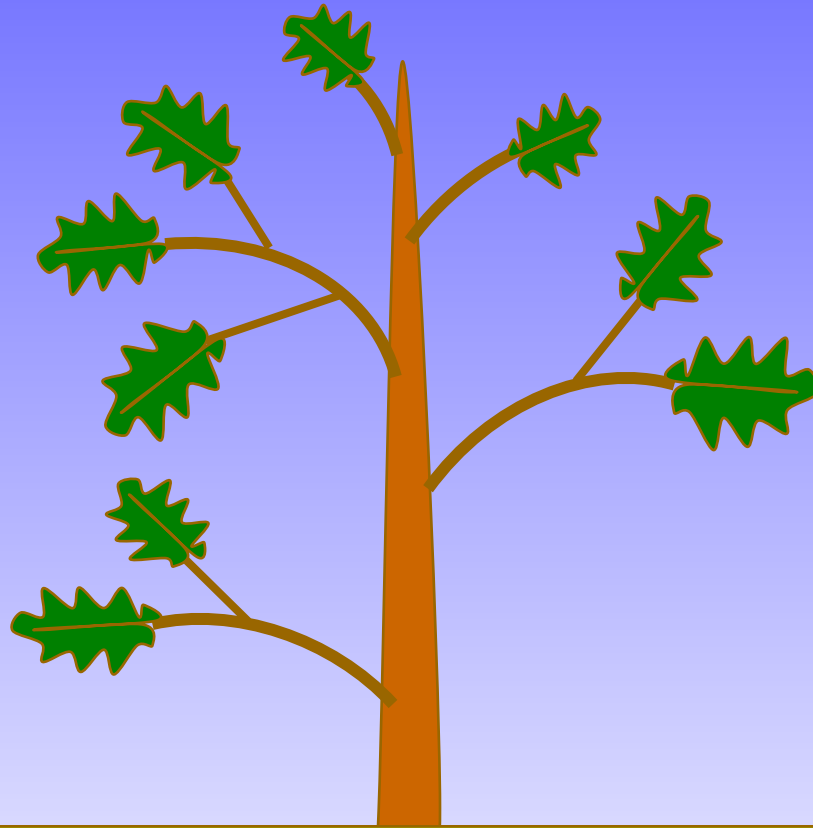
Деревья на картинах художников

Как растет дуб?

Осенью с ветвей дуба падают на землю желуди. Некоторые желуди весной прорастают. Сначала в землю углубляется корень, потом появляется стебелек.



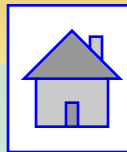
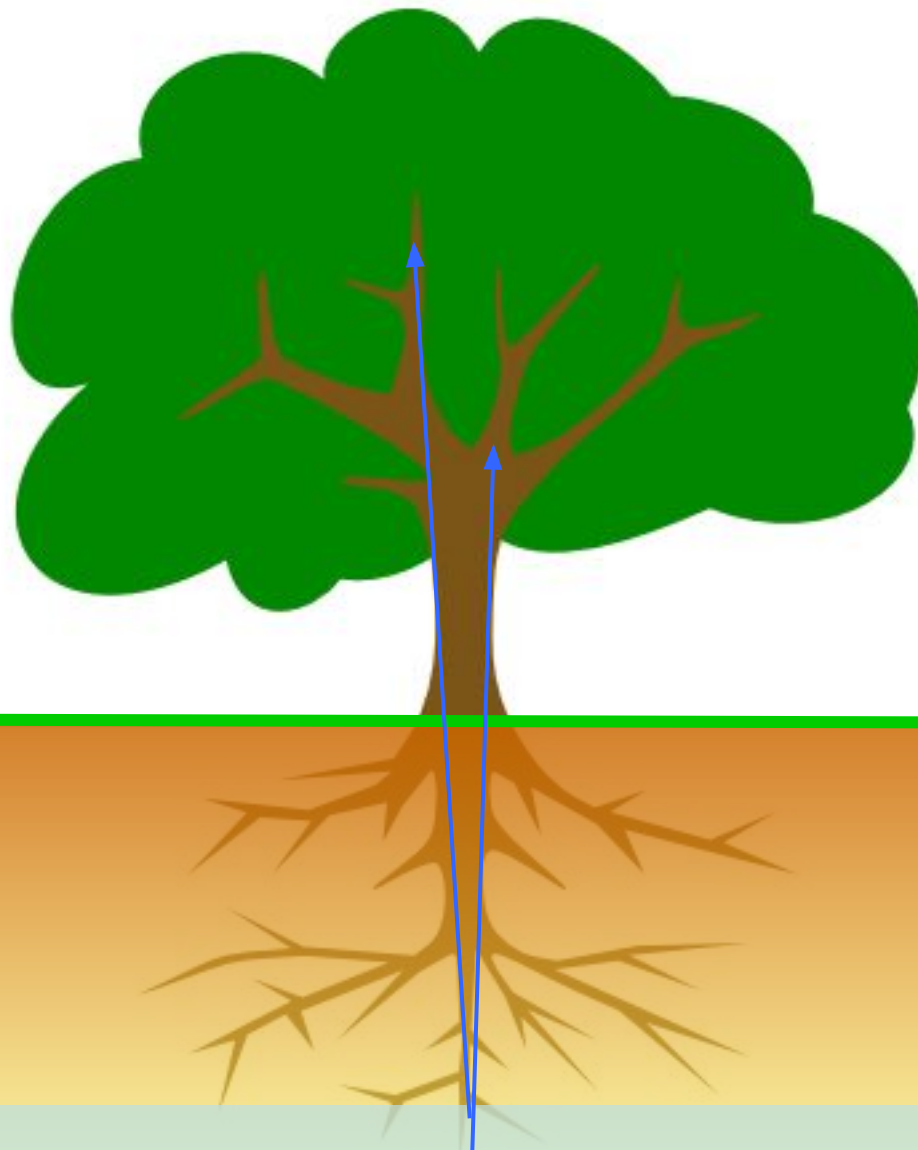
Он растет, становится толще, начинают зеленеть листочки. Нижние ветви постепенно отмирают, падают на землю, а верхние тянутся к небу. Дерево растет очень долго, пройдет много лет, прежде чем оно вырастет и станет большим, высоким, могучим дубом.



Строение дерева



У всех растений есть корни, которые уходят глубоко под землю. У дерева длинные, ветвистые корни. Дерево пьет воду, беря ее из земли корнями. Эта вода – сок – поднимается по стволу вверх к листьям.



ХВОЙНЫЕ ДЕРЕВЬЯ





У хвойных деревьев вместо листьев растут иголки. Они стоят зелеными и летом, и зимой, даже на время холодов не сбрасывают иголки, кроме лиственницы.

COCHA





Это очень светолюбивое дерево, тянет к солнцу свои ветви, достигая порой 45 метров. Из высоких прочных стволов сосны раньше делали высокие корабельные мачты.



Замечательно это дерево тем, что его выделения убивают микробов. Поэтому воздух в сосновом лесу считается целебным, также целебны сосновые почки и ХВОЯ

СИБИРСКИЙ КЕДР





К семейству сосен
принадлежит сибирский
кедр, славится своими
кедровыми орехами –
ценный питательный продукт
и для человека и многих
диких животных





ЕЛЬ



Ель очень много дает человеку – из ее древесины делают бумагу, мебель, доски и даже музыкальные инструменты, например, скрипки, гитары...



Еловая хвоя богата витаминами, в ней содержится в 6 раз больше витамина С, чем в апельсине и лимоне. Из хвои ели делают витаминные настои и экстракты для ванн.

ЕЛЬ ОБЫКНОВЕННАЯ



ГОЛУБАЯ ЕЛЬ



ХВОЯ



Сосновые иголки

Еловые иголки



Сосновые шишки



Еловые шишки

ПИХТА





Это высокие деревья с пирамидальной кроной. Пихтовая древесина является ценным сырьем для производства бумаги, строительства, изготовления музыкальных инструментов, например, контрабаса.





Из смолы пихты делают лечебный бальзам, который дезинфицирует раны и способствует их быстрому заживлению.

ПИХТА КОРЕЙСКАЯ





ЛИСТВЕННИЦА



Лиственница - самое распространенное дерево в российских лесах. Хвоинки у лиственницы мягкие и опадают каждую осень, как листва, отсюда и название дерева.



Древесина у лиственницы твердая, тяжелая, прочная и очень долговечная. Древесина не поддается гниению в земле и даже в воде, поэтому раньше из нее делали сваи для мостов.



ЛИСТВЕННЫЕ ДЕРЕВЬЯ





Лиственные деревья имеют листья. Осенью они опадают на землю, и зимой деревья стоят голые. Но весной на ветках появляются почки из которых вырастают новые зеленые листочки.



БЕРЕЗА



Белая кора помогает дереву не перегреваться в жаркие летние дни и не переохлаждаться в сильные морозы. Поэтому в России береза встречается повсюду



Для лечебных целей собирали березовые почки, которые помогают при болезнях легких, печени и почек. Из березовой коры плели лапти, корзины и сувениры.



Березу в России любят не только за красоту, но и почитают как священное дерево.

ДУБ





Это долговечное могучее дерево, может прожить 2т лет. Дуб покрывается листьями самым последним из всех деревьев в средней полосе России.



Плоды дуба – желуди, являются ценным питательным кормом для многих лесных животных и птиц. Любят желуди кабаны, белки.



ИВА



Ива славится своими тонкими, гибкими ветками из которых делают корзины, плетеную мебель и другие изделия. Раньше на Руси корой ивы натирали десны от зубной боли.



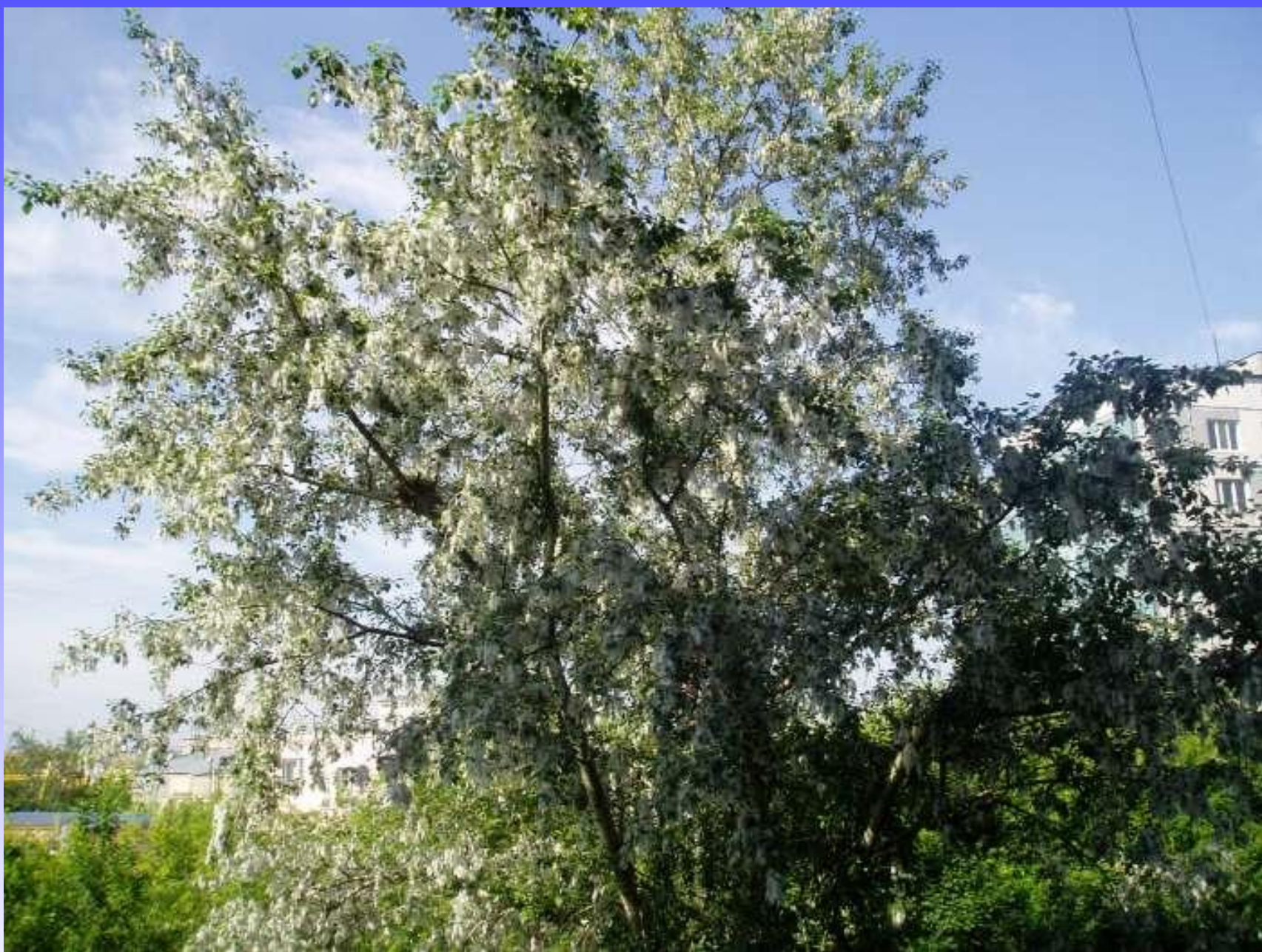
Ива часто растет у водоемов, свесив свои ветки к воде, часто иву называют – плакучая ива. Первые вестник весны – верба, которая зацветает раньше всех деревьев.



ТОПОЛЬ



Тополь часто сажают в городе, так как он прекрасно очищает воздух от вредных веществ.



В июле тополь начинает цвести и повсюду летает тополиный пух, похожий на белый снег.



ЛИПА



Липа издавна славится как «медовое» дерево: липовый мед считается самым вкусным и полезным. Цветы липы засушивают, а потом заваривают «липовый» чай – хорошее средство от простуды.



Липу используют для озеленения улиц, так как она дает много кислорода, в 3 раза больше, чем ель. В липе ценно также лыко – внутренняя часть коры липы. Из него в старину плели лапти, в которых ходили все крестьяне.

ОСИНА





Осина или тополь дрожащий, свое название получила из-за того, что ее листья дрожат даже без ветра. Из осины получается прекрасная деревянная посуда.



ВЯЗ



Древесина у этого дерева очень прочная и не гниет в воде. Поэтому сваи из вяза многие сотни лет держат на воде постройки Венеции. У вяза съедобная кора, в голодные годы она спасала русский людей от смерти.



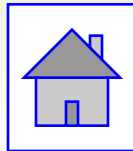
КЛЕН



Одно из замечательных свойств клена: его весенний сок содержит больше сахара, чем сок любого другого дерева. В Канаде делают кленовый сироп и кленовый сахар



Кленовые листья имеют красивую форму, осенью люди часто собирают разноцветные букеты из листьев клена.





ЧЕРЕМУХА

НЕОБЫЧНЫЕ ДЕРЕВЬЯ

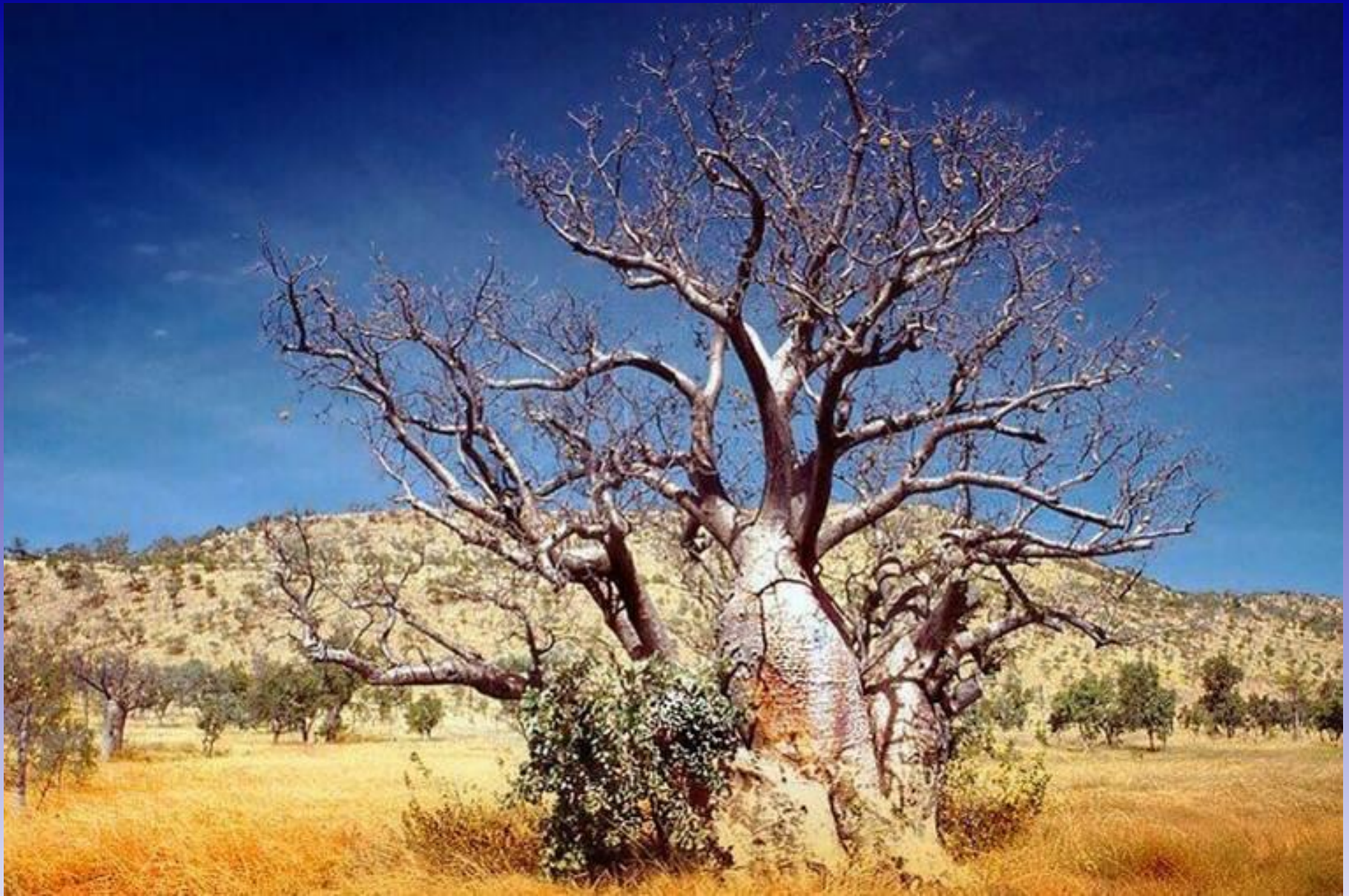
БАОБАБ



БАОБАБ

Это дерево – обитатель африканских саванн. Он поражает своими размерами – ширина ствола около 10 метров, ширина кроны – 40 метров, а высота – около 20 метров. Живет баобаб довольно долго – тысячу лет.





В период дождей баобаб покрывается зеленью, а его стволы наполняются дождевой водой, превращаясь в огромные бутылки, это помогает дереву пережить засуху.



ДОЛГОВЕЧНАЯ СОСНА

Растет в горах на западе северной Америки,
самая старая живая сосна живет 4700 лет и
получила имя - Мафусаил

КАРЛИКОВЫЕ ДЕРЕВЬЯ





Первыми стали выращивать карликовые деревья в домашних условиях богатые японцы. Они подрезали ветки, придавали кроне дерева необычную форму. Искусство разведения таких карликовых деревьев получило название – бонсай.

ПЛОДОВЫЕ ДЕРЕВЬЯ





ФИНИКОВАЯ ПАЛЬМА



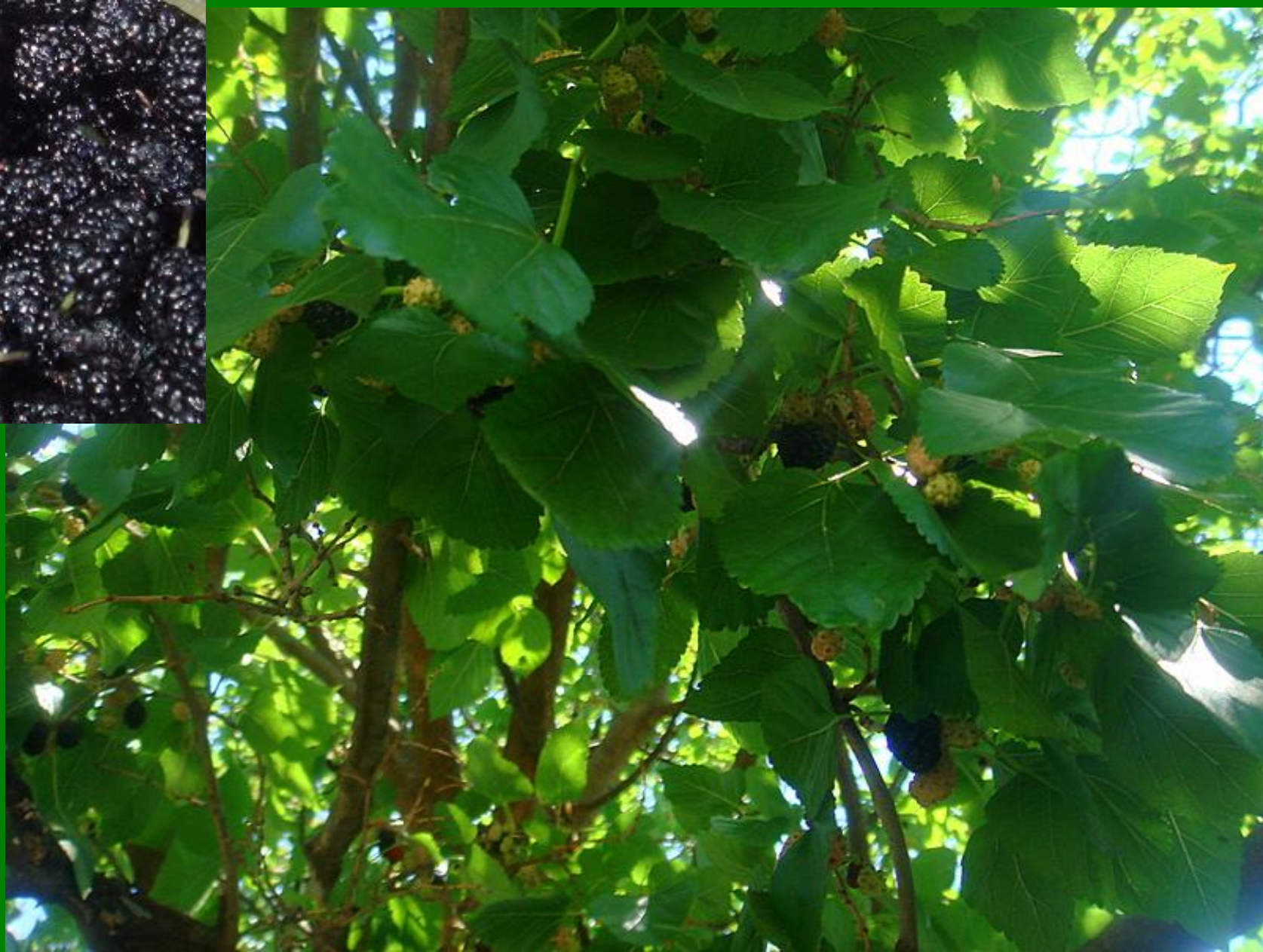
АПЕЛЬСИНОВОЕ ДЕРЕВО



ЛИМОН



ВИШНЯ



ТУТОВНИК



ПЕРСИКОВОЕ ДЕРЕВО



АЛЫЧОВОЕ ДЕРЕВО



ГРЕЦКИЙ ОРЕХ



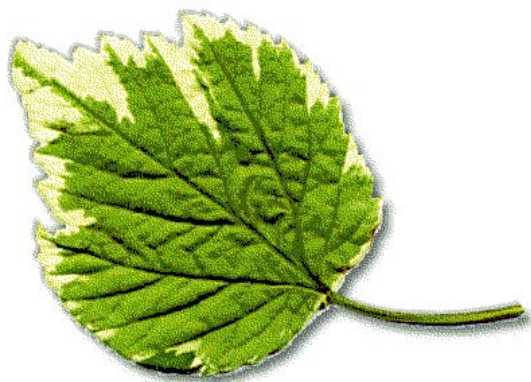
РЯБИНА



СЛИВОВОЕ ДЕРЕВО



ДЕРЕВЬЯ НА КАРТИНАХ ХУДОЖНИКОВ





Владимир Л. Муравьев «Лес на рассвете»

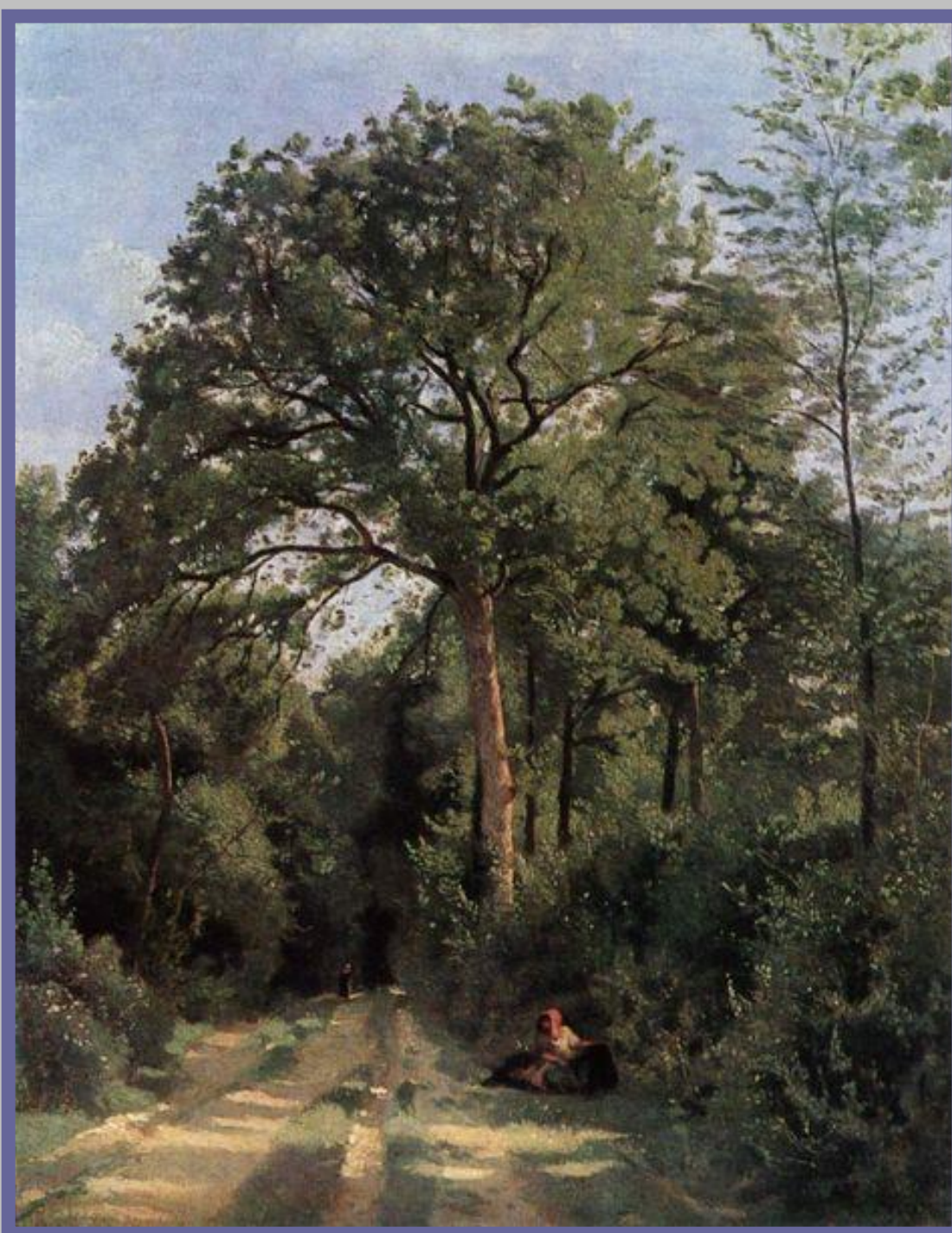


Поль Сезанн
«Большая сосна»



Иван Шишкин

«На опушке соснового леса»



Камиль Кору

«Лесная дорога к Виль д'Аврэ»



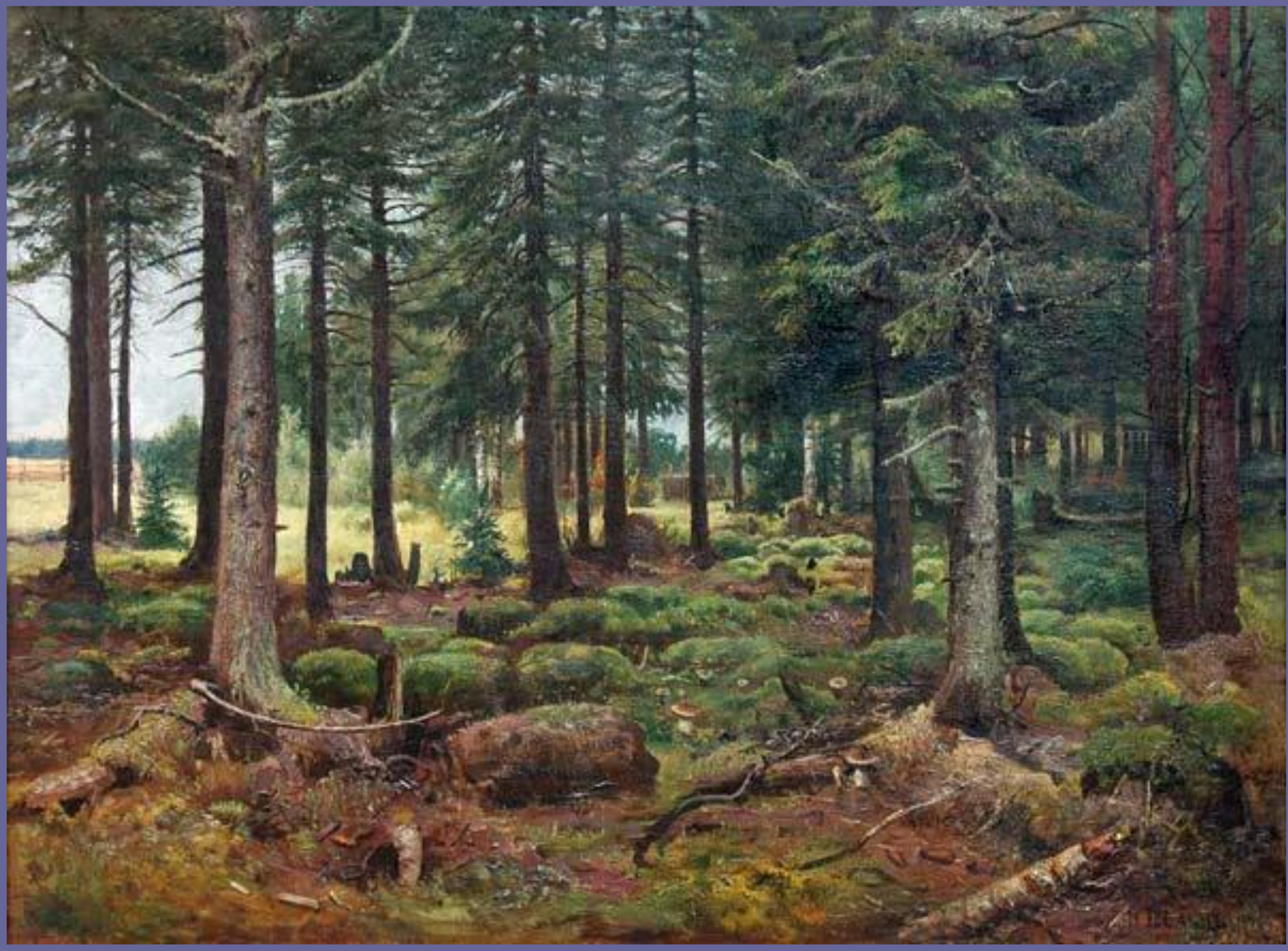
Владимир Александров «После дождя»



И.А. Шишкин «Опушка леса»



И.А. Шишкин «Утро в сосновом лесу»



Иван Ельц «Опушка елового леса»

Лев Каменев «Пейзаж»





Исаак Левитан «Березовая роща»



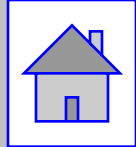
Ефим Волков «Октябрь»



Илья Остроухов «Золотая осень»



Константин Крыжицкий
«Дубы»



Михаил Гермашев «Снег»

Угадай, что это за дерево?

ЛИСТВЕННИЦА



A close-up photograph of a maple tree's canopy. The image is filled with vibrant green, palmately 3-lobed leaves. In the center, a cluster of winged maple seeds (samaras) is visible, showing their characteristic two-winged structure. The lighting is bright, creating a dappled effect of light and shadow through the foliage.

КЛЕН



БЕРЕЗА



ЛИПА



ТОПОЛЬ, ЕЛЬ



ЛИСТВЕННЫЕ ДЕРЕВЬЯ - БЕРЕЗА И КЛЕН



КЛЕНОВЫЕ ЛИСТЬЯ



ЛИСТЬЯ ДУБА

КОНЕЦ

Зеницева В.М.

