



# Технология возделывания кукурузы на зерно в Республике Башкортостан

---



# Размещение посевов

На территории Республики Башкортостан – Предуральская степь, Зауральская степь, Южная лесостепь

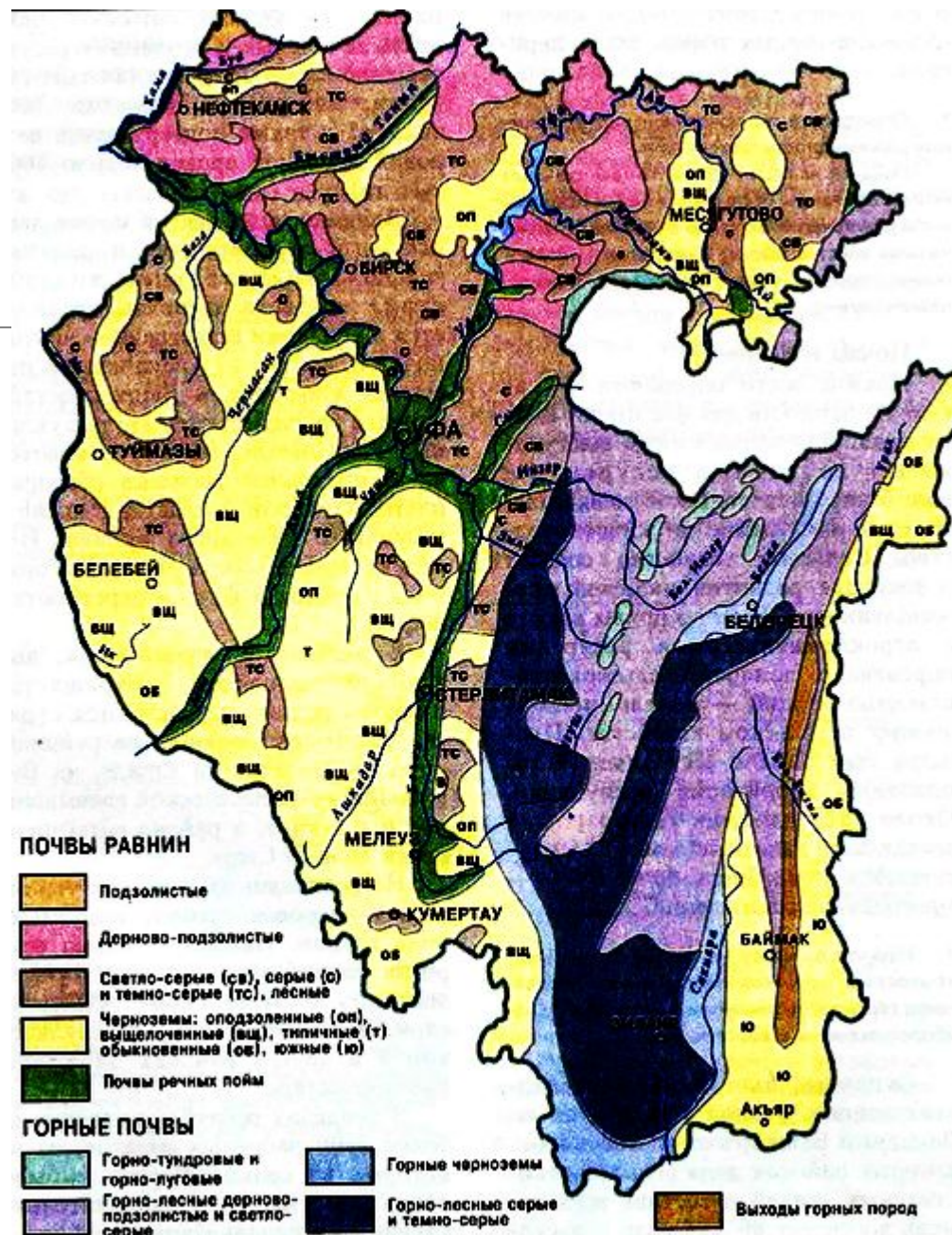
**Лучшие почвы** – чернозем (типичный, обыкновенный, выщелоченный), среднесуглинистый, рН 5,5-7,0

**Рельеф поля** – ровный, склон южной, юго-восточной экспозиции в 1-2 градуса

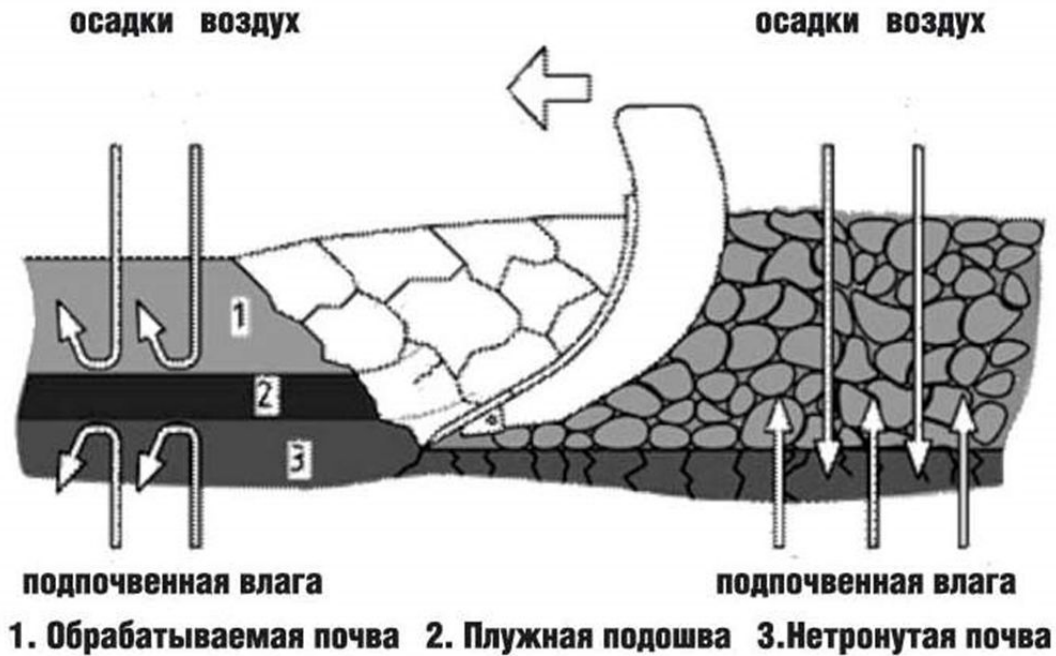
**Лесозащитные полосы** от северных ветров

**Лучшие предшественники** в севообороте – зернобобовые, озимые зерновые культуры, гречиха, рапс, горчица, рыжик.

**Не рекомендуется сеять после проса, чтобы предотвратить распространению общего вредителя – кукурузного мотылька**



# Обработка ПОЧВЫ



Задача основной обработки почвы – создание рыхлого слоя почвы, заделка пожнивных остатков, органических и минеральных удобрений, а также уничтожение сорняков.

После уборки предшественника – дискование на глубину 8-10 см, через 10-14 дней глубокая обработка почвы (вспашка, безотвальное рыхление) на глубину 25-27 см. Культивация с одновременным внесением минеральных удобрений



# Обработка ПОЧВЫ

---

Весенняя обработка почвы направлена на сохранение влаги и уничтожение сорняков.

Весной при **физической спелости почвы** провести боронование по диагонали основной обработке почвы.

**Через 5-6 дней** культивация на глубину 10-12 см (внесение минеральных удобрений).

Предпосевная культивация на глубину посева 4-6 см



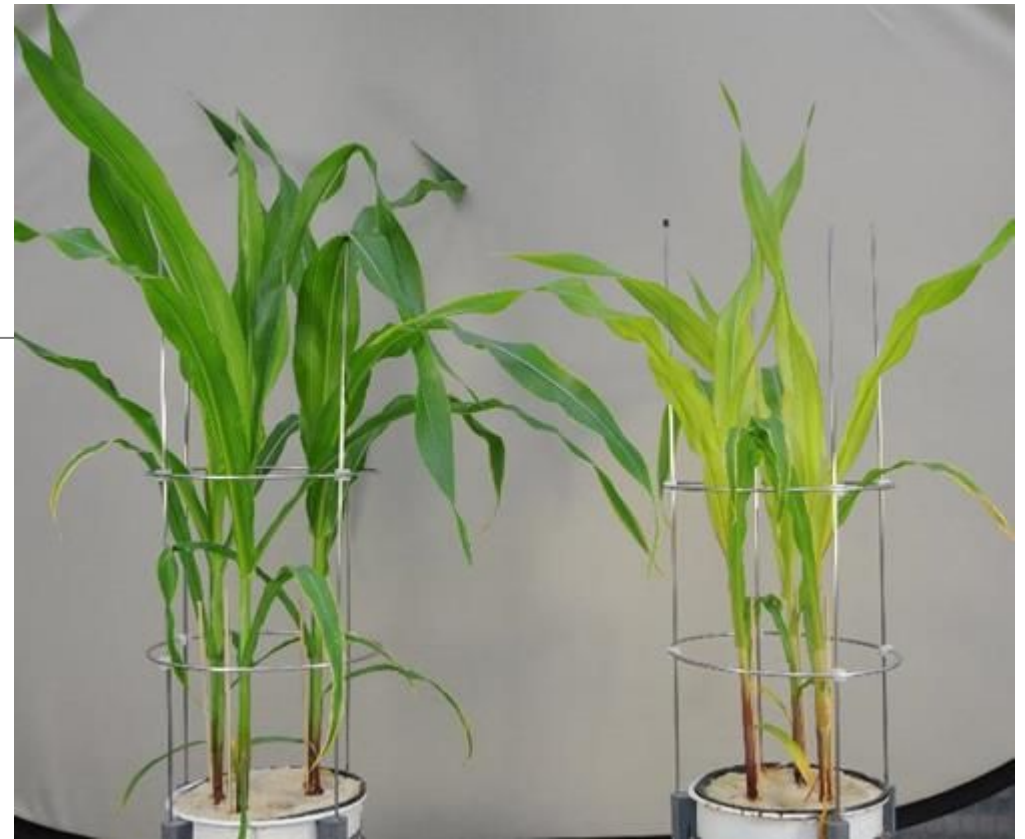
# Система удобрений

На формирование 1 т. зерна с соответствующим количеством стеблей и листовой массы используется

Азота 24—30 кг, Фосфора 10—12 кг, Калия 25—30 кг, Магния и Кальция по 6—10 кг.

Норма минеральных удобрений рассчитывается на запланированный урожай и изменяется в зависимости от типа почвы, предшественника, наличия органических удобрений.

При планируемой урожайности зерна в 50-55 ц/га необходимо внести перепревший навоз 20 т/га, N 60-100, P 60-80, K 50-90 кг д.в./га. Фосфорные и калийные удобрения рекомендуется внести осенью на глубину 12-15 см. (СЗС -2,1) Азотные удобрения на ровных полях рекомендуется вносить осенью (мочевина), на склонах - весной под культивацию.





# Система удобрений некорневые подкормки



Во время вегетации в фазе 4-6 листьев рекомендуется проводить некорневые подкормки используя хелатные удобрения Интермаг Профи или Бионекс по 1-3 л/га. Через 7 дней на карбонатных черноземах вносят хелаты цинка, на выщелоченных черноземах - хелаты магния, на известкованных почвах - хелаты бора.

# Гибриды

**КУБАНСКИЙ 101 (ФАО 100)** Самый раннеспелый трёхлинейный гибрид в России. Созревает за 90 дней, невысокое растение до 170 см. Зерно двухцветное, кремнистое, склонно к кущению. Холодостоек.

**МАШУК 150 МВ (ФАО 150)** раннеспелый, трёхлинейный гибрид зернового и силосного направления использования, холодостойкий, с хорошим начальным развитием. Налив зерна и влагоотдача протекают быстро.

**КОРИФЕЙ (ФАО 170)** раннеспелый гибрид кукурузы. Самая низкая уборочная влажность зерна.

**КЛИФТОН (ФАО 175)** раннеспелый трёхлинейный гибрид кукурузы.

**НК ФАЛЬКОН (ФАО 190)**, раннеспелый гибрид кукурузы на зерно и силос .

**ОФЕРТА (ФАО 200)** среднеранний гибрид кукурузы. Высокая засухоустойчивость. Интенсивный рост на ранних этапах развития. Стабильность в различных условиях возделывания.





# Подготовка семян

Кондиционные семена кукурузы должны быть отсортированными, откалиброванными и иметь всхожесть не ниже 95 %.

Для повышения энергии прорастания семена после калибровки подвергают в течение 5-6 дней солнечному или воздушно-тепловому (в теплом помещении) обогреву,

Семена протравливают Скарлет (0,4 л/т) или ТМТД (2 кг/т) с инсектицидом Имидор Про (12-15 л/т) или Табу (5-6 л/т), а также Биостим Старт 1 л/т





# Посев

**Способ сева:** Широкорядный пунктирный с шириной междурядий 70 см.

**Сроки сева:** температура почвы 8—10°C на глубине 10 см. на протяжении трех дней.

Календарные сроки сева приходятся на период с 5 по 20 мая.

**Норма высева:** для раннеспелых гибридов — 60—70 тыс. шт./га, среднеранних — 55—65 тыс. шт./га. Расход семян кукурузы на 1 га посева колеблется от 10 до 25 кг.

Важное значение имеет не только оптимальное количество растений, а и равномерное размещение их на площади.

**Глубина заделки семян:** 4—6 см в зависимости от наличия влаги в верхнем посевном пласте почвы.

Важное значение для получения дружных, выравненных всходов имеет соблюдение равномерной глубины заделки семян, которые обеспечивается тщательным выравниванием почвы и правильным регулированием сеялки на заданную глубину.



# Уход

При сухой ветреной погоде сразу после посева кукурузы проводят прикатывание.

Через 4-5 дней после посева поле боронуют поперек рядков посева для разрушения почвенной корки и уничтожения нитевидных ростков малолетних сорняков.

Первую культивацию междурядий проводят в фазу 3-5 листьев на глубину до 12 см, оставляя узкие защитные полосы (10-15 см). При последующих культивациях глубину по мере разрастания корней в междурядьях уменьшают до 7-4 см, ширину защитных полос увеличивают до 20-25 см. При последней обработке культиваторы, оборудованные лапами с отвальчиками, присыпают и уничтожают в рядках всходы сорняков.

На засорённых полях до посева под предпосевную культивацию применяют почвенные гербициды **Октава (1 л/га)**, **МайсТер Пауэр (0,16 кг/га)**.

При массовом появлении гусениц стеблевого мотылька на посевах кукурузы применяют **Карачар** или **Каратэ Зеон, (0,15 л/га)**





# Уборка

При влажности зерна 35-40% (образование черной точки в зоне зародыша), проводят **десикацию** посевов кукурузы препаратами Тонгара или Реглоном Супер (2,0 л/га), используя авиацию с расходом рабочего раствора 50-100 л/га. К уборке урожая кукурузы приступают при влажности зерна 15-20% или через 15-20 дней после десикации.

Высоту среза в пределах 10 – 15 см устанавливают с учетом высоты расположения нижних початков и скорости движения агрегата.

При уборке кукурузы с обмолотом початков потери свободного зерна за комбайном не должны превышать 0,7%, недомолот – не более 1,2%, а дробление – 2,5%. Содержание кусочков стеблей в ворохе зерна допускается не более 4%.

Фуражное зерно сушат в шахтных сушилках температура нагрева допускается до 50 С, температура агента сушки при двухступенчатой сушке – 130-160 С.

Обмолоченное зерно кукурузы после доработки и сушки закладывают на хранение при влажности **не более 13%**.



# Сохранения корма

Перспективный способ заготовки и сохранения корма из зерна кукурузы – это закладка его в полиэтиленовые мешки – рукава диаметром до 2 м и длиной до 60 метров, по зарубежной технологии. Зерно закладывается влажное (до 40%), в плющеном виде с использованием **установки «Мурска»**, с добавлением консервантов «АИВ – 2 ПЛЮС», «АИВ – 3 ПЛЮС», «АИВ – 2000 ПЛЮС», «Пропионикс ПЛЮС», с расходом 3,5-5 литров консерванта на тонну зерна в зависимости от его влажности.

Производительность установки в зависимости от модификации от 10 до 40 тонн зерна в час, стоимость в зависимости от модели – 1,0- 1,4 млн. рублей. Работает установка от ВОМ колесного трактора. Объем одного рукава позволяет заготовить до 160 тонн корма. Рукава хранят как на открытых площадках, так и в складах. Через один месяц готовый корм используют для кормления животных. Срок хранения обработанного зерна – до одного года.





**Спасибо за внимание**

---