

Государственное казенное учреждение Республики Коми

реабил
для не
Троицко



центр
детских
района»

**Государственное казенное учреждение
«Социально-реабилитационный центр для несовершеннолетних Троицко -
Печорского района» - организация социального обслуживания, осуществляющая
стационарное социальное обслуживание
ГКУ РК «СРЦН Троицко – Печорского района»;**

предоставляет социальные услуги несовершеннолетним, находящимся в социально –
опасном положении или иной жизненной ситуации, на основании обращений (заявлений)
несовершеннолетних, их родителей или законных представителей либо по инициативе
должностных лиц органов и учреждений системы профилактики безнадзорности и
правонарушений несовершеннолетних в порядке, установленном законодательством



Основная цель деятельности Учреждения

- Профилактика безнадзорности и беспризорности несовершеннолетних;
- Обеспечение временного проживания;
- Социальная помощь и реабилитация несовершеннолетних, оказавшихся в трудной жизненной ситуации
- Несовершеннолетние от 3 до 18 лет содержатся в Центре на полном государственном обеспечении в течение времени, необходимого для оказания им социальной помощи и решения вопросов их дальнейшего устройства в соответствии с законодательство РФ



Указанные цели реализуются Учреждением во исполнение возложенных полномочий в сфере социальной защиты населения, предусмотренных статьей 13 Федерального закона от 24.06.1999 № 120-ФЗ «Об основах системы профилактики безнадзорности и правонарушений несовершеннолетних» и в рамках Федерального закона от 28.12.2013 № 442-ФЗ «Об основах социального обслуживания граждан в Российской Федерации».

**Функции и полномочия учредителя Учреждения
осуществляет Министерство труда, занятости и
социальной защиты Республики Коми**

Основные виды деятельности Учреждения

- - оказание социальных услуг в форме социального обслуживания в стационарной форме;
- - предоставление несовершеннолетним и их родителям (законным представителям), нуждающимся в социальном обслуживании социальных услуг в соответствии с законодательством Российской Федерации и Республики Коми;
- - осуществление мероприятий по выявлению детей, нуждающихся в экстренной (срочной) социальной помощи совместно с органами и организациями образования, здравоохранения, внутренних дел и другими организациями, включенными в систему профилактики безнадзорности и правонарушений несовершеннолетних;
- - участие в выявлении и устранении причин и условий, способствующих безнадзорности и беспризорности несовершеннолетних;
- - оказание помощи в восстановлении социального статуса несовершеннолетних в коллективах сверстников по месту учебы, работы, жительства, содействие возвращению несовершеннолетних в семьи;
- - оказание социальной, психологической и иной помощи несовершеннолетним, их родителям (законным представителям) в преодолении трудной жизненной ситуации, в том числе с целью возвращения ребенка в семью, обеспечение соблюдения его прав в семье;

Основные виды деятельности Учреждения

- - разработка и реализация программы социальной реабилитации несовершеннолетних, направленной на выход из трудной жизненной ситуации;
- -организация медицинского обслуживания и содействие в обучении несовершеннолетних, содействие их профессиональной ориентации и получению ими специальности;
- - обеспечение защиты законных прав и интересов несовершеннолетних;
- -содействие органам опеки и попечительства в устройстве несовершеннолетних, оставшихся без попечения родителей;
- - уведомление родителей несовершеннолетних (их законных представителей), органов опеки и попечительства о нахождении несовершеннолетних в Учреждении;
- - осуществление деятельности, связанной с перевозкой в пределах территории Республики Коми несовершеннолетних, самовольно ушедших из семей;
- - осуществление в пределах территории Республики Коми деятельности, связанной с сопровождением несовершеннолетних для помещения их под надзор в образовательные организации, медицинские организации, организации, оказывающие социальные услуги, или в некоммерческие организации;
- - предоставление срочных социальных услуг;
- -осуществление социального сопровождения в соответствии с законодательством Российской Федерации и Республики Коми.

ст.15 , глава 5

№ 442 – ФЗ «Об основах социального обслуживания граждан в РФ» «Признание гражданина нуждающимся в социальном обслуживании»

- **3) наличие ребенка или детей (в том числе находящихся под опекой, попечительством), испытывающих трудности в социальной адаптации;**
- **4)отсутствие возможности обеспечения ухода (в том числе временного) за инвалидом, ребенком, детьми, а также отсутствие попечения над ними;**
- **5)наличие внутрисемейного конфликта, в том числе с лицами с наркотической или алкогольной зависимостью, лицами, имеющими пристрастие к азартным играм, лицами, страдающими психическими расстройствами, наличие насилия в семье;**
- **6)отсутствие определенного места жительства, в том числе у лица, не достигшего возраста двадцати трех лет, завершившего пребывание в организации для детей – сирот, и детей, оставшихся без попечения родителей;**
- **7)отсутствие работы и средств к существованию;**
- **8)наличие иных обстоятельств, которые нормативными правовыми актами субъекта Российской Федерации признаны ухудшающими или способными ухудшить условия жизнедеятельности граждан**

Основания для предоставления социальных услуг:

- Личное обращение несовершеннолетнего;
- Заявление родителей несовершеннолетнего или его законных представителей;
- Направление органа управления социальной защитой населения;
- Постановление лица, производящего дознание, следователя, прокурора или судьи в случаях задержания, административного ареста, заключения под стражу, осуждения к аресту, ограничению свободы, лишению свободы родителей или законных представителей несовершеннолетнего;
- Акт, составленный сотрудниками МВД.



ст.21 , глава 6

№ 442 –ФЗ «Об основах социального обслуживания граждан в РФ» «Срочные социальные услуги»

- **1. Срочные социальные услуги включают в себя:**
- 1) обеспечение бесплатным горячим питанием или наборами продуктов;
- 2) обеспечение одеждой, обувью и другими предметами первой необходимости;
- 3) содействие в получении временного жилого помещения;
- 4) содействие в получении юридической помощи в целях защиты прав и законных интересов получателей социальных услуг;
- 5) содействие в получении экстренной психологической помощи ...
- 6) иные срочные социальные услуги



Этапы реабилитационной работы с несовершеннолетними:

- **1 этап** - обследование, диагностика, адаптация несовершеннолетнего;
- **2 этап** - психологическая, педагогическая реабилитация;
- **3 этап** - дальнейшее жизнеустройство ребёнка:
 - возвращение в семью, после курса реабилитации;
 - оформление опеки и попечительства;
 - устройство в приёмную (замещающую) семью;
 - устройство в интернатные учреждения.



**Предоставление социальных услуг обеспечивают
воспитатели, социальный педагог, педагог-психолог,
специалист по социальной работе,
медицинский работник**



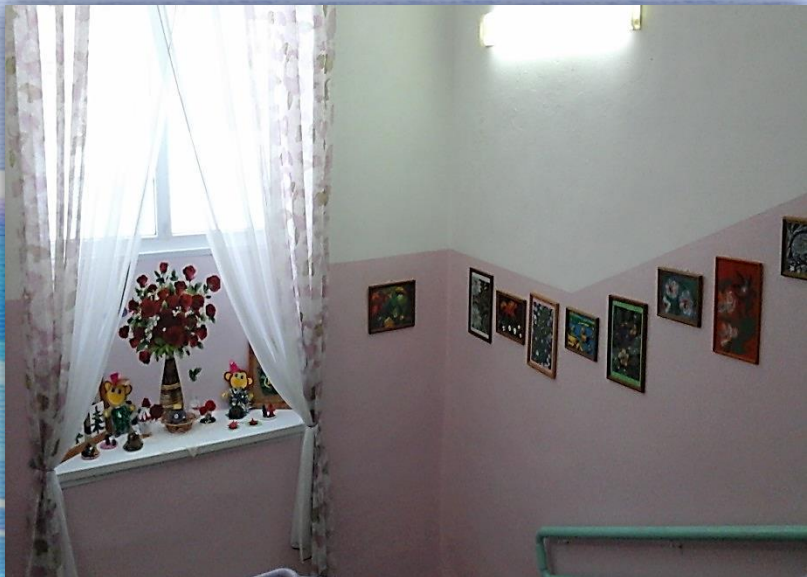
Условия проживания в Центре



Столовая



Зона отдыха



Зона отдыха и занятий



Зона 2 этажа



Спальные комнаты



Туалетные комнаты



Санитарные комнаты: душевая, прачечная



Медицинский кабинет





04.12.2015 13:15

Коллектив социально-реабилитационного центра работает под руководством Тарабукина Андрея Ивановича

