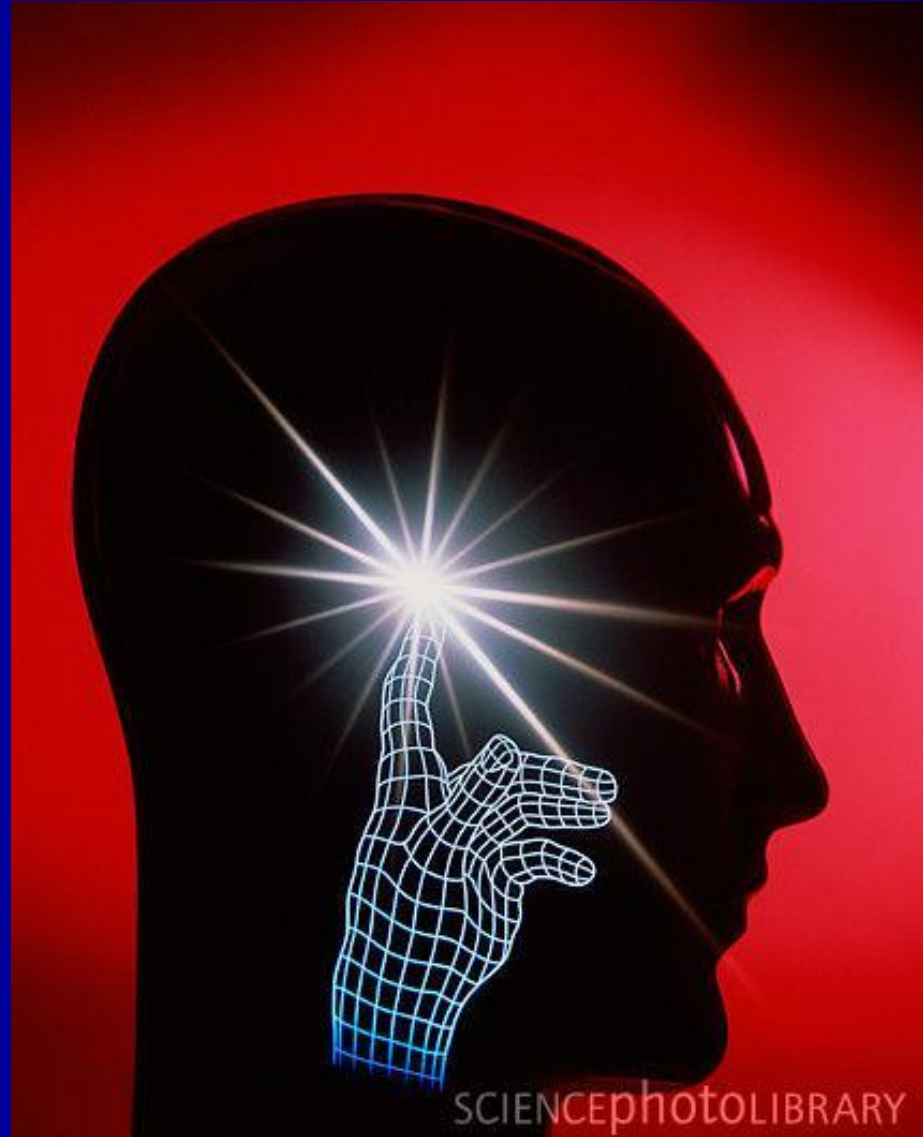


# Методы исследования в ЭП. Наблюдение.

## Лекции 5



# **I. Классификация методов психологического исследования**

- В психологии выделяют три группы методов:

1. Эмпирические методы,

осуществляется реальное взаимодействие субъекта и объекта исследования. Результатом являются данные, фиксирующие состояния объекта показаниями приборов, записями субъекта, и др.

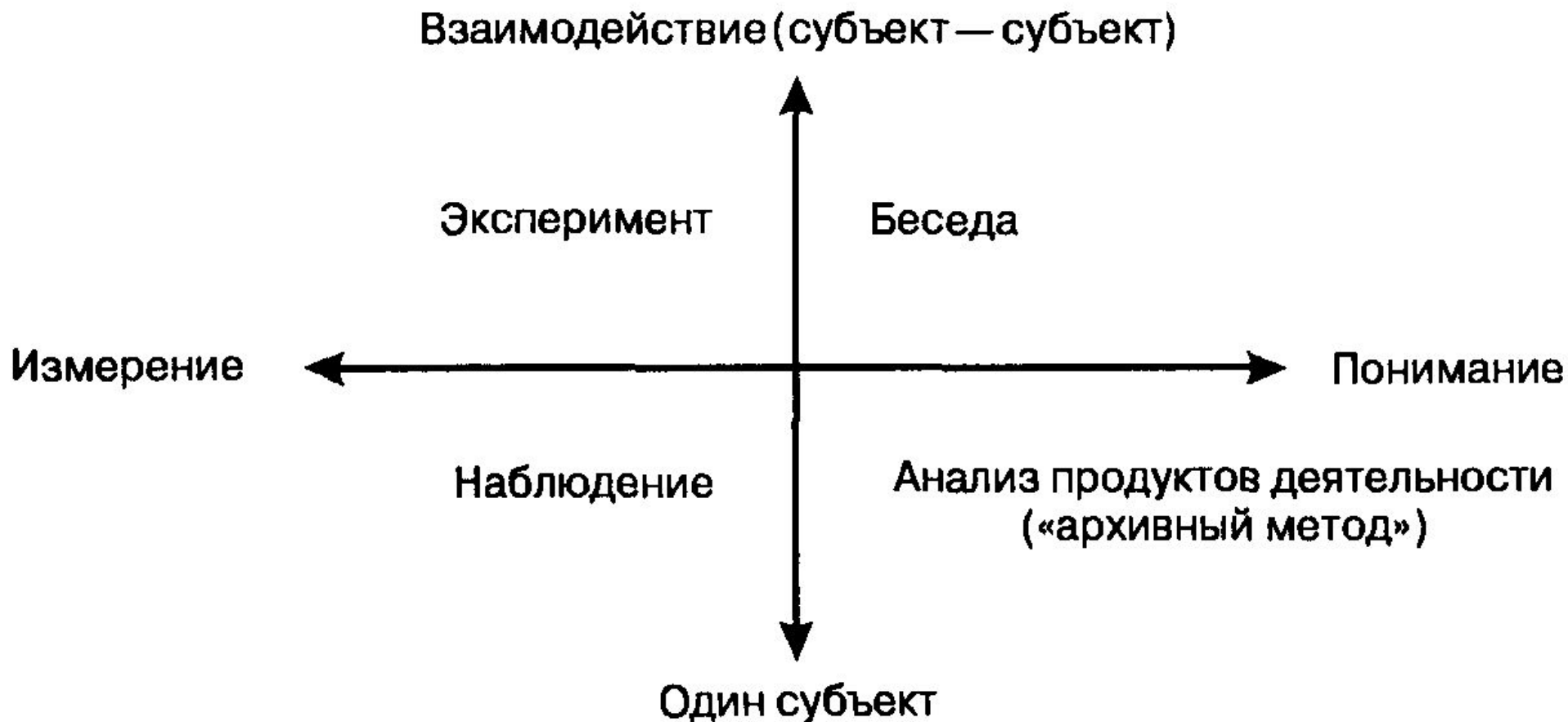


Рис. 2.5

Эмпирические методы можно  
представить в двухмерном пространстве.

- *Первый признак* – взаимодействие между испытуемым и исследователем. Оно максимально в эксперименте и минимально при самонаблюдении (исследователь и исследуемый – одно лицо).
- *Второй признак* – объективированность и процедуры. Крайними вариантами являются измерение (тестирование) и понимание поведения другого человека путем эмпатии

2. Теоретические, субъект взаимодействует с мысленной моделью объекта:

а) дедуктивный, от общего к частному.

Результат – теория, закон;

б) индуктивный, от частного к общему.

Результат – закономерность, классификация;

в) моделирование – в качестве аналога сложного объекта берется простой.

3. Интерпретация и описание, субъект взаимодействует со знаково-символическим представлением объекта (графиками, таблицами, схемами).

# **II. Характер и фазы эмпирического исследования**



- ЭП представляет собой знания полученные посредством эмпирического метода. Этот метод применяется и в естественных, и гуманитарных науках. Но в психологии он обладает спецификой. Так, задачей экспериментатора является установление отношений между фактами. Что же является фактом в психологии?
- Изучая психику мы можем получать факты двумя способами:

1. Путем познания самого себя (интроспекцией). Но наша интроспекция несовершенна т.к.,
  - а) в нашем восприятии много неосознаваемого, невыразимого;
  - б) то же, что мы осознаем, часто, как показал психоанализ, лишь защитные конструкции и механизмы.
2. Следовательно: данные интроспекции не могут быть научным фактом.

2. В конечном счете мы познаем себя и других людей через действия.
  - Действия и приняты в психологии за научный факт.

- Эмпирическое исследование, как правило, предполагает следующие фазы:

1. Наблюдение (может заменяться изучением литературы);
2. Формулирование гипотез о зависимостях, которые могут существовать между фактами;
3. Эксперимент (с использованием измерения).
4. Обработка и интерпретация результатов

**III. Неэкспериментальные  
психологические методы.  
Наблюдение.**

- Наблюдение – целенаправленное, восприятие и регистрация поведения объекта.



- Наблюдение особенно широко применяется в социальной психологии, психологии развития. Т. е. в тех областях, где особое значение имеет фиксация естественного поведения человека

- Различают наблюдение:
  1. Несистематическое – проводится в ходе полевого исследования. Обеспечивает создание обобщенной картины поведения.
  2. Систематическое – проводится по определенному плану.



- С точки зрения организации наблюдения различают:
  1. «сплошное» наблюдение — исследователь фиксирует все особенности поведения;
  2. выборочное наблюдение — исследователь обращает внимание лишь на определенные параметры, например, фиксирует только частоту проявления агрессии

# **IV. Условия, трудности и ошибки наблюдения**

- Наблюдение в психологии сталкивается с определенными трудностями.

Наблюдение – это прежде всего восприятие. **«Ничто не является столь обманчивым, как восприятие»** (П. Фресс).

- Из множества раздражителей мы схватываем лишь некоторые:

1. Самые интенсивные;
2. Те, к которым мы сенсibilизированы нашими установками;

3. Лишь 5-7 дискретных элементов (восприятие ограничено пределами зоны внимания).
- Вывод: для увеличения точности наблюдения надо использовать регистраторы (диктофон, видеокамера).

- Особое значение имеет проблема наблюдателя. Поведение человека изменяется, если он знает, что за ним наблюдают. В связи с этим выделяют:
  1. Внешнее наблюдение – за испытуемым наблюдает психолог со стороны, взаимодействие минимально (скромный незаметный наблюдатель, зеркало одностороннего видения, видеокамера);

# Зеркало одностороннего видения (зеркало Гезела)



# Видеорегистрация поведения ребенка 18 месяцев при решении задачи: сложить кубики в чашку



2. Включенное наблюдение – наблюдатель сам является членом группы, поведение которой он исследует (И. Ялом, наблюдение в казино и т.д.).





- Типичные ошибки наблюдателя:
  1. Гало-эффект. Установка на восприятие испытуемого как агрессивного, неумного и т. д.) ведет к игнорированию тонких различий.
  2. Ошибка корреляции. Оценка одного признака поведения дается на основании другого (интеллект оценивается по беглости речи).
  3. Ошибка контраста. Склонность выделять у наблюдаемых черты, противоположные собственным .
  4. Ошибка первого впечатления.

**V. Влияние особенностей  
личности наблюдателя и  
наблюдаемого**

- Что касается личности наблюдаемого, то:

1. Легче наблюдать экстравертированных, чем интровертированных испытуемых;
2. Легче наблюдать проявления явных черт (импульсивность, властность), чем скрытых (объективность).

- Что касается личности наблюдателя, то лучшими являются:
  1. Люди, которые правильно оценивают самого себя, своих друзей и знакомых;
  2. Имеют сходство с наблюдаемым. Так, мужчины эффективнее наблюдают за мужчинами, женщины за женщинами. То же относится к людям одной расы, культуры, социальной среды.

# VI. Самонаблюдение

- В работах, посвященных личности, приходится прибегать к материалам самонаблюдения. Это:

1. Личные документы субъекта (дневники, письма, автобиографии);
2. Анкеты. Заменяют возможное, но труднопровоцируемое поведение, на сведения, сообщенные самим испытуемым.

- Характерные вопросы анкеты:
  1. Сердитесь ли Вы, когда Вас дразнят?
  2. Заглядываете ли Вы под кровать, прежде чем заснуть?
  3. Часто ли Вы видите цветные сны?
- Ответы на вопросы анкеты нужно рассматривать не как объективные данные, а как действия.

- Искажения сведений о себе в анкетах обусловлено:
  1. Субъективностью шкалы оценок.
  2. Неискренностью и влиянием оценочных суждений.
- В связи с этим, стандартизованные анкеты (тесты) содержат шкалы искренности (СМИЛ – стандартизованный многофакторный метод исследования личности – три шкалы!).



**Благодарю за внимание!**