

Контрольна робота

з дисципліни «Психологія особистості»

на тему: « Структурная теория черт личности
Раймонда Кеттелла»

Студента/-ки II курсу групи
ДС-16-1з

напряму

ПІДГОТОВКИ:

Психологія

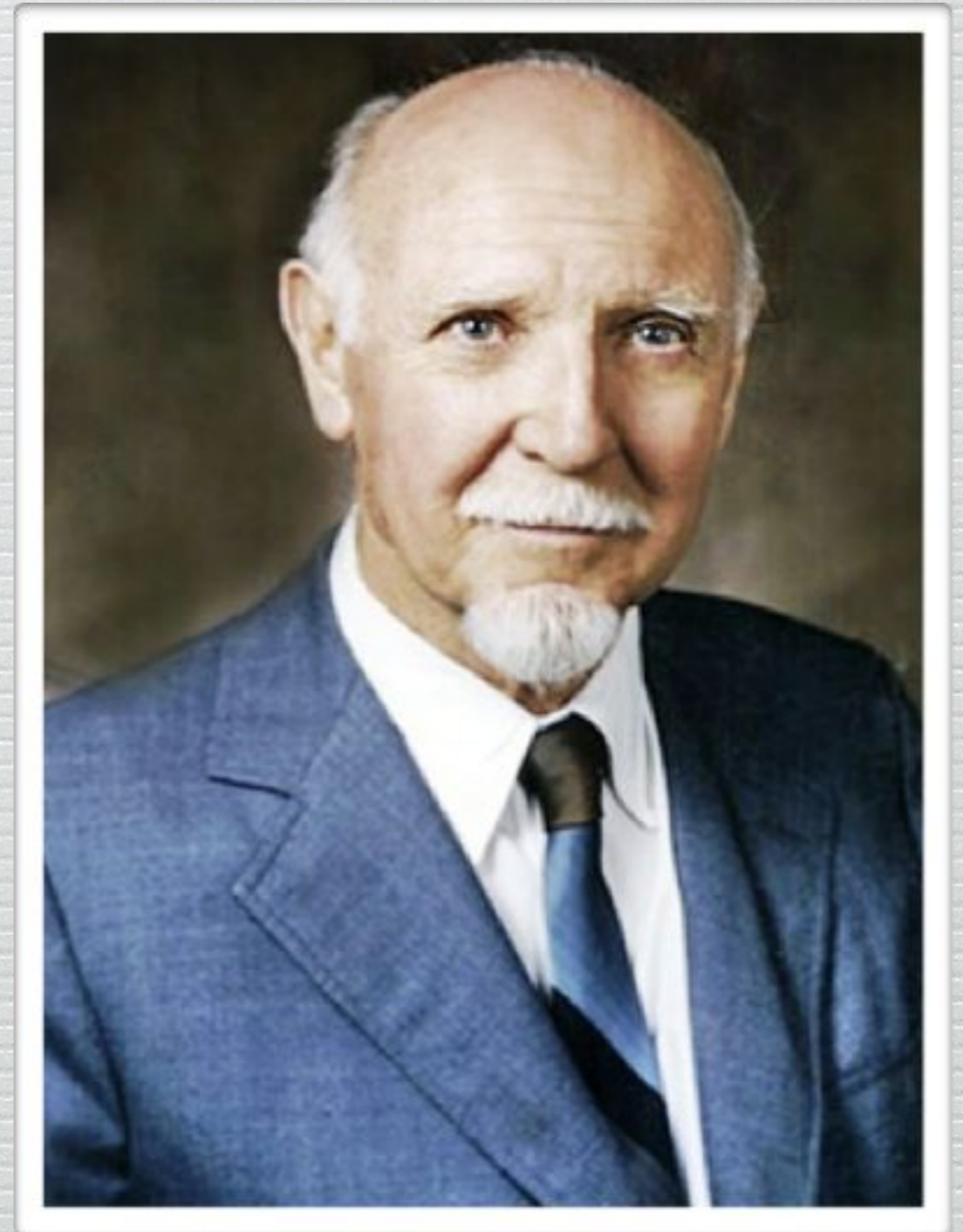
Байрак Катерина Сергеевна

Перевірів: к.психол.н., доц.

Бунас А.А.

Содержание:

- Теория черт личности: основные концепции и принципы
- Структурные принципы: категории черт личности
- Основные исходные черты, выявляемые с помощью опросника Кеттела "Шестнадцать личностных факторов" (16 PF)
- Источники данных для факторного анализа
- Роль наследственности и окружающей среды.
- Заключительные комментарии
- Использованная литература



Теория черт личности: основные концепции и принципы

Теория Кеттела стремится объяснить сложные взаимодействия между системой личности и более объемной социокультурной матрицей функционирующего организма. Он убежден в том, что адекватная теория личности должна учитывать многочисленные черты, составляющие индивидуальность, степень обусловленности этих черт наследственностью и влиянием окружающей среды, а также то, каким образом генетические факторы и факторы окружающей среды взаимодействуют между собой, влияя тем самым на поведение.

Он утверждает, что адекватная теория функционирования и развития личности должна непременно строиться на строгих методах исследования и точных измерениях.

Его излюбленными методами изучения личности являются мультивариативная статистика и факторный анализ.

Согласно Кеттелу, личность – это то, что позволяет нам предсказать поведение человека в данной ситуации (Cattell, 1965). Будучи сторонником математического анализа личности, он придерживался мнения, что предсказание поведения может быть осуществлено посредством уравнения спецификации.

Главная формула, используемая Кеттелом для предсказания поведения с определенной степенью точности, имеет вид:

$$\underline{R = f(S, P)}$$

Здесь сказано, что природа специфической ответной реакции человека (R), означающей, что он делает, или думает, или выражает словами, есть некая неопределенная функция (f) от стимулирующей ситуации (S) в конкретный момент времени и от структуры личности (P).

Уравнение спецификации показывает, что характерная реакция на какую-либо ситуацию представляет собой функцию от комбинации всех черт, значимых для данной ситуации; причем каждая черта взаимодействует с ситуационными факторами, которые могут оказать на нее влияние.

Кеттел признает, как трудно предсказать поведение какого-либо человека в данной ситуации. Чтобы повысить точность предсказания, персонолог должен рассматривать не только те черты, которыми обладает личность, но также и не относящиеся к чертам переменные, такие как настроение человека в данный момент и конкретные социальные роли, требуемые ситуацией. Более того, необходимо взвешивать каждую черту с точки зрения её значимости в рассматриваемой ситуации. Например, если бы человек оказался в эмоционально возбуждающей ситуации, тогда в предсказании его ответной реакции наибольший вес следовало бы приписать такой черте, как тревожность.

Поэтому уравнение:

$$\underline{R = f(S, P)}$$

представляет упрощенный экстракт теории Кеттела о чертах личности.

Однако с познавательной точки зрения нельзя забывать, что эта главная формула подтверждает убежденность Кеттела в том, что поведение человека можно определить и предсказать.

Структурные принципы: категории черт личности

Несмотря на утверждение Кеттела о том, что поведение определяется взаимодействием черт и ситуационных переменных, его главная организующая концепция личности заключается в описаниях различных типов выявленных им черт. Согласно Кеттелу, черты личности представляют собой относительно постоянные тенденции реагировать определенным образом в разных ситуациях и в разное время. Спектр действия этих тенденций чрезвычайно велик. Иначе говоря, черты представляют собой гипотетические психические структуры, обнаруживающиеся в поведении, которые обуславливают предрасположенность поступать единообразно в различных обстоятельствах и с течением времени.

Черты личности отражают устойчивые и предсказуемые психологические характеристики и, безусловно, являются наиболее важными в концепции Кеттелла.

Как отмечалось ранее, в исследовании структурных элементов личности Кеттелл в значительной мере полагается на факторный анализ (Cattell, 1965, 1978). В результате проведения многократных процедур факторного анализа данных, собранных в ходе исследования тысяч субъектов, он приходит к выводу, что черты личности можно классифицировать или разбить на категории несколькими способами. Рассмотрим предложенные Кеттеллом принципы классификации черт (Кеттелл использует также термин факторы).

Поверхностные черты – исходные черты. Поверхностная черта представляет собой совокупность поведенческих характеристик, которые при наблюдении выступают в "неразрывном" единстве. Например, наблюдаемые проявления неспособности сосредоточиться, нерешительности и беспокойства могут быть тесно связаны друг с другом и составлять поверхностную черту невротизма. Здесь невротизм подтверждается набором взаимосвязанных видимых элементов, а не какого-то одного из них. Поскольку поверхностные черты не имеют единой основы и временного постоянства, Кеттел не считает их значимыми для объяснения поведения.

Исходные черты, напротив, представляют собой основополагающие структуры, которые, как считает Кеттел, образуют блоки самого здания личности. Эти некие объединенные величины или факторы, определяющие, в конечном счете, то постоянство, которое наблюдается в поведении человека. Исходные черты существуют на "более глубоком" уровне личности и определяют различные формы поведения на протяжении длительного периода времени.

Проведя обширную исследовательскую работу с использованием факторного анализа, Кеттел (Cattell, 1979) пришел к выводу о том, что основополагающая структура личности образована примерно шестнадцатью исходными чертами.

Эти факторы черт личности, вероятно, более известны в связи со шкалой, которая теперь используется для их измерения: опросник Кеттелла "Шестнадцать личностных факторов" (Sixteen Personality Factor Questionnaire, 16 PF). Данная шкала самооценки и несколько других, также разработанных Кеттеллом, оказались чрезвычайно полезными и популярными как в прикладных, так и в теоретических исследованиях.

Основные исходные черты, выявляемые с помощью опросника Кеттелла "Шестнадцать личностных факторов" (16 PF)

Обозначение фактора	Название фактора по Кеттелу	Качество, соответствующее высокой оценке по фактору	Качество, соответствующее низкой оценке по фактору
А	Отзывчивость-отчужденность	Добродушный, предприимчивый, сердечный	Циничный, жестокий, безразличный
В	Интеллект	Сообразительный, абстрактно мыслящий	Глупый, конкретно мыслящий
С	Эмоциональная устойчивость – эмоциональная неустойчивость	Зрелый, реалистичный, спокойный	Неустойчивый, нереалистичный, неконтролируемый
Е	Доминантность-подчиненность	Уверенный, конкурирующий, упрямый	Застенчивый, скромный, покорный

Обозначение фактора	Название фактора по Кеттелу	Качество, соответствующее высокой оценке по фактору	Качество, соответствующее низкой оценке по фактору
F	Рассудительность-беспечность	Серьезный, молчаливый	Беззаботный, полный энтузиазма
G	Сознательность-безответственность	Ответственный, моралистический, стоический	Пренебрегающий правилами, нерадивый, непостоянный
H	Смелость-робость	Предприимчивый, раскованный	Неуверенный, замкнутый
I	Жесткость-мягкость	Опирающийся на свои силы, независимый	Цепляющийся за других, зависимый
L	Доверчивость-подозрительность	Принимающий условия	Упорный на грани глупости
M	Мечтательность-практичность	Творческий, артистичный	Консервативный, приземленный

Обозначение фактора	Название фактора по Кеттелу	Качество, соответствующее высокой оценке по фактору	Качество, соответствующее низкой оценке по фактору
N	Дипломатичность-прямолинейность	Социально опытный, сообразительный	Социально неуклюжий, непретенциозный
O	Склонность к опасениям – спокойствие	Беспокойный, озабоченный	Спокойный, самодовольный
Q1	Радикализм-консерватизм	Вольнодумно либеральный	Уважающий традиционные идеи
Q2	Самодостаточность-конформизм	Предпочитающий собственные решения	Беспрекословно следующий за другими
Q3	Недисциплинированность-контролируемость	Следующий собственным побуждениям	Пунктуальный
Q4	Расслабленность-напряженность	Сдержанный, спокойный	Переутомленный, возбужденный

Конституциональные черты – черты, сформированные окружающей средой. Согласно Кеттелу, исходные черты можно разделить на два подтипа – в зависимости от их источника. Конституциональные черты развиваются из биологических и физиологических данных индивидуума. Например, выздоровление от пристрастия к кокаину может быть причиной внезапной раздражительности, подавленности и беспокойства. Кеттел мог бы утверждать, что подобное поведение является следствием изменений физиологии человека и, таким образом, отражает конституциональные исходные черты.

Черты, сформированные окружающей средой, наоборот, обусловлены влияниями в социальном и физическом окружении. Эти черты отражают характеристики и стили поведения, усвоенные в процессе научения, и формируют модель, запечатленную в личности ее окружением.

Способность, темперамент и динамические черты. Исходные черты, в свою очередь, могут быть классифицированы в терминах модальности, посредством которой они выражаются. Способности как черты определяют умения человека и его эффективность в достижении желаемой цели. Интеллект, музыкальные способности, зрительно-моторная координация — вот некоторые примеры способностей. Черты темперамента относятся к другим эмоциональным и стилистическим качествам поведения. Например, люди могут работать над заданием либо быстро, либо медленно; могут реагировать на какой-то кризис спокойно или истерично. Кеттел рассматривает черты темперамента как конституциональные исходные черты, определяющие эмоциональность человека. Динамические черты отражают мотивационные элементы поведения человека. Это черты, активирующие и направляющие субъекта к конкретным целям.

Общие черты – уникальные черты. Как и Олпорт, Кеттел (Cattell, 1965) убежден в том, что имеет смысл классифицировать черты на общие и уникальные. Общая черта – это такая черта, которая присутствует в различной степени у всех представителей одной и той же культуры. Например, самооценка, интеллект и интроверсия относятся к общим чертам. И напротив, уникальные черты – это такие черты, которые имеются лишь у немногих или вообще у кого-то одного. Кеттел предполагает, что уникальные черты особенно часто проявляются в сферах интересов и установок. Например, Салли – единственный человек, собравший коллекцию сообщений о детской смертности в Швеции и Канаде в 1930 году. Очень немногие люди, если такие вообще найдутся, разделили бы этот интерес.

Источники данных для факторного анализа

Мы уже отмечали, что Кеттел особо подчеркивает значение факторного анализа для определения главных черт личности. Однако, прежде чем перейти к процедуре факторного анализа, необходимо сначала собрать массу данных по огромной выборке. Свои данные Кеттел черпает из трех основных источников: данные регистрации реальных жизненных фактов (L-данные), данные самооценки при заполнении анкет (Q-данные) и данные объективных тестов (OT-данные).

Первые, L-данные, представляют собой результаты измерения поведения в конкретных повседневных ситуациях, такие как успеваемость в школе или взаимоотношения со сверстниками.

Эти данные могут также включать оценки личностных особенностей, даваемые людьми, хорошо знающими обследуемого в реальных жизненных ситуациях (например, сотрудниками). Q-данные – это, напротив, самооценки человека, касающиеся его поведения, мыслей и чувств. Подобная информация отражает самоанализ и самонаблюдения личности. Для получения Q-данных Кеттел разработал специальные тесты самооценки, из которых наибольшего внимания заслуживает опросник "Шестнадцать личностных факторов" (Cattell et al., 1970). В то же время он выражает определенные сомнения в отношении этого типа данных: люди не всегда знают себя достаточно хорошо или же могут намеренно искажать или фальсифицировать ответы.

Он предупреждает исследователей, что к данным самооценки следует подходить с осторожностью. И наконец, ОТ-данные получаются в результате моделирования специальных ситуаций, в которых действия личности по выполнению определенных заданий могут быть оценены объективно.

Здесь, по мнению Кеттела, отличительной особенностью является то, что человека помещают в придуманные "миниатюрные ситуации", и он реагирует, не зная по каким критериям оцениваются его ответы. Например, человеку могут предложить тест Роршаха, не дающий возможности для какой бы то ни было подделки. Итак, ОТ-данные трудно исказить.

Выявление исходных черт эмпирическим путем. Чтобы отразить сложность личности и создать многоплановую стратегию исследования, Кеттел считает необходимым использовать многие источники данных. Такой подход учитывает одновременно различные проявления параметров личности, однако он не дает возможности исследователю манипулировать переменными. Кеттел утверждает: если такое многоплановое исследование, как факторный анализ, действительно способно достоверно определять функциональные блоки личности, тогда те же самые факторы или исходные черты можно будет получать по трем вышеупомянутым различным типам данных. Это логическое утверждение предполагает, что каждый источник данных фактически измеряет общераспространенные и основополагающие черты личности.

Первоначально Кеттел подвергал факторному анализу только L-данные. Он обнаружил 15 факторов, которые, как представлялось, наилучшим образом объясняли индивидуальность человека. Затем он вместе с коллегами попытался определить, будут ли подобные факторы получены на основе Q-данных. Были разработаны буквально тысячи пунктов опросника, которые предлагались для заполнения очень большому количеству людей, после чего данные были подвергнуты факторизации с целью выяснения совпадающих пунктов. Результатом этих колоссальных исследовательских усилий явился "16 PF". Список исходных черт, выведенных с помощью "16 PF", представлен в вышеприведенной таблице.

В целом, факторы, обнаруженные с помощью Q-данных, совпадали с факторами, выявленными с использованием L-данных; только некоторые из них оказались единственными в своем роде для обоих видов данных. И в частности, первые 12 факторов, перечисленные в таблице, встретились как в Q-данных, так и в L-данных, в то время как последние четыре фактора, полученные по Q-данным, не соответствовали L-данным.

Роль наследственности и окружающей среды.

Уникальность Кеттела как ученого состоит в том, что он сделал попытку определить сравнительный вклад наследственности и окружающей среды в развитие черт личности. С этой целью он разработал статистическую процедуру – многопрофильный абстрактный вариантный анализ (MAVA), оценивающий не только наличие или отсутствие генетического влияния, но и степень обусловленности черт генетическим влиянием или воздействием окружающей среды (Cattell, 1960). Эта процедура предполагает сбор данных о проявлениях сходства между однояйцевыми близнецами, выросшими в одной семье; между сиблингами (братьями и сестрами), выросшими в одной семье; однояйцевыми близнецами, воспитанными в разных семьях и родными братьями и сестрами, выросшими врозь.

Результаты применения техники MAVA (основанной на использовании личностных тестов для оценки той или иной черты личности) показывают: значение генетических и средовых влияний существенно меняется от черты к черте. Например, данные указывают на то, что около 65-70% вариаций в оценках интеллекта и уверенности в себе можно приписать влиянию генетических факторов, в то время как генетическое воздействие на такие черты, как самосознание и нейротизм, окажется, по всей вероятности, наполовину меньше. В целом, по оценке Кеттела, около двух третей характеристик личности определяется влияниями окружающей среды и одна треть – наследственностью.

Согласно Кеттелу, помимо непосредственного воздействия ситуационных факторов, на поведение людей в значительной мере влияют те группы, к которым они принадлежат (семья, церковь, группы сверстников, коллеги, школа, национальность). Посредством черт личности можно описать не только отдельных людей, но также и социальные группы, членами которых они являются. Диапазон черт, с помощью которых могут быть объективно охарактеризованы группы, называется их синтальностью (syntality).

Используя факторный анализ, Кеттел (Cattell, 1949) изучал синтаксальность различных религиозных, учебных и профессиональных групп. Он исследовал также группу черт, составляющих синтаксальность целых наций (Cattell et al., 1952). Основные черты, определяющие синтаксальность стран, включают величину ее территории, моральное состояние, достаток и степень индустриализации. Ни один другой персонолог не сделал столько, сколько Кеттел в направлении детального описания черт, характеризующих общество в целом, а также изучения влияния этих черт на поведение человека.

Заключительные комментарии

По широте и масштабности исследований в сфере личности, Кеттел достоин признания как самый выдающийся персонолог. Его научная и исследовательская деятельность затронула почти все аспекты теории личности. Его усилия по построению теории, основанной на технике точных измерений, поистине впечатляющи. Как отмечает один из его последователей, Кеттел достоин всяческого восхищения: "Следует отметить, что оригинальная программа Кеттела по изучению личности явилась результатом чрезвычайно богатой теоретической системы, оказавшейся гораздо более плодотворной в отношении эмпирического исследования, чем любая другая теория" (Wiggins, 1984, p. 190).

Однако, теория Кеттела не получила должной оценки у многих персонологов, изучавших личность человека, и осталась по сути мало известной широкой публике. Критики указывают на то, что труды Кеттела написаны сложным языком и трудны для понимания. Имеет место и критика его чрезмерной приверженности факторному анализу, а также субъективности предложенных им формулировок, интерпретаций и названий основных черт, полученных статистическим методом. Несмотря на недостаточное внимание к его работе и некоторые заслуженные упреки в его адрес, Кеттел остался убежденным приверженцем своего подхода.

Однако, теория Кеттела не получила должной оценки у многих персонологов, изучавших личность человека, и осталась по сути мало известной широкой публике. Критики указывают на то, что труды Кеттела написаны сложным языком и трудны для понимания. Имеет место и критика его чрезмерной приверженности факторному анализу, а также субъективности предложенных им формулировок, интерпретаций и названий основных черт, полученных статистическим методом. Несмотря на недостаточное внимание к его работе и некоторые заслуженные упреки в его адрес, Кеттел остался убежденным приверженцем своего подхода.

Кеттела ни в коем случае нельзя считать единственным персонологом, посвятившим себя изучению базисной структуры личностных черт. Ганс Айзенк также использовал факторный анализ для выявления целого ряда аспектов, необходимых для объяснения человеческого поведения.

ЛИТЕРАТУРА:

1. Келвин С. Холл, Гарднер Линдсей Теории личности / пер. И.Б. Гриншпун – М.:«КСП+», 1997
2. Хьелл Л., Зиглер Д. Теории личности. – СПб., 1997;
3. Горностай П., Титаренко Т. Психология личности: словарь-справочник. - К., 2001;
4. Талайко С.В. Психология личности. – Режим доступа:
www.myword.ru.