



Проверка пройденной темы

1. Как называется вирусное заболевание, вызванное укусом клеща:

- а) грипп
- б) энцефалит
- в) радикулит

2. Какие виды клещей самые опасные:

- а) кустовой и таежный
- б) лесной и собачий
- в) таежный и собачий



Самопроверка

1. Как называется вирусное заболевание, вызванное укусом клеща:

а) грипп

б) энцефалит

в) радикулит

2. Какие виды клещей самые опасные:

а) кустовой и таежный

б) лесной и собачий

в) таежный и собачий



Клещевой энцефалит и его профилактика

МБОУ «Окская СШ»
учитель Шевцова О.В.

Клещевой энцефалит

- **Клещевой энцефалит** — это острое вирусное заболевание, протекающее с поражением головного и спинного мозга (центральной нервной системы)
- Возбудителем клещевого энцефалита является **вирус**, обитающий в крови некоторых диких животных и птиц.
- Переносчиком вируса являются клещи (таёжный клещ и собачий клещ), которые питаются кровью этих животных



Период активности клещей



- Сезон активности клещей начинается с появления переносчика в лесу (конец марта — середина апреля). Численность активных взрослых клещей обоих видов достигает максимума к концу мая — началу июня, а затем постепенно снижается.
- В районах распространения **таёжного клеща** это снижение продолжается до полного исчезновения нападающих клещей.
- В районах, где основным переносчиком заболевания является **собачий клещ**, численность активных клещей временно снижается в летний период, а осенью вновь отмечается её подъём.



Укус клеща

- Заражение человека клещевым энцефалитом происходит при укусах клещей.
- После прокусывания кожи клещ выделяет заражённую слюну в кровь человека.
- Заражение может произойти также при удалении клеща, если раздавленные части клеща попадут на повреждённую кожу или на слизистую оболочку глаз.



Заражение энцефалитом

- После заражения скрытый процесс заболевания длится от 7 до 15 дней (иногда 2—3 дня).
- Заболевание развивается остро, в течение нескольких дней.
- Вначале ощущаются признаки недомогания, затем у заболевшего поднимается температура, появляется сильная головная боль, тошнота, иногда рвота.
- В тяжёлых случаях заболевание клещевым энцефалитом может привести к гибели человека.



- Тяжесть поражения клещевым энцефалитом зависит от общего состояния человека перед заболеванием, от количества вирусов, попавших в его кровь в период кровососания клеща, и от своевременного обращения за

1


запомните!



- Основная мера профилактики заболевания — не допускать присасывания к себе любого клеща. Для этого во время пребывания в лесу нужно одеваться таким образом, чтобы клещи не могли попасть на тело. Нижняя часть рукавов должна плотно прилегать к телу, брюки нужно заправить в сапоги, на голове обязательно должен быть головной убор или капюшон, на шее — платок или сетка.

Как надо одеваться
для похода в лес



- 
- Обратим ваше внимание, что не каждый лесной клещ заражён вирусом клещевого энцефалита.
 - В природных условиях находится лишь 2—8% клещей, заражённых вирусом, но **отличить по внешнему виду заражённого клеща от незаражённого невозможно.**
 - Клещи — кровососущие насекомые, которые питаются только кровью.
 - Самка клеща может находиться в присосавшемся состоянии до 7 сут., в течение которых она пьёт кровь человека и периодически вместе со слюной попадает в ранку вирус клещевого энцефалита. Чем дольше самка находится на коже человека, тем большая доза вируса попадает в кровь.
 - Самцы присасываются ненадолго, не более чем на 20 мин, но зато могут присасываться неоднократно. При этом они также вводят в ранку слюну, а с ней вирус.

- Одежду и открытые части тела рекомендуется обрабатывать химическими препаратами, отпугивающими насекомых. (Для защиты от клещей разрешены средства «Гал-рэт», «Акрозоль», «Вибан»)
- В походе рекомендуется как можно чаще осматривать себя и своих спутников, чтобы вовремя обнаружить клещей.
- Клещ не всегда сразу присасывается к коже, но может несколько часов находиться в складках одежды или в волосах. Поэтому при возвращении домой (или на привале) следует тщательно осмотреть швы и карманы одежды. В жилые помещения клещей приносят не только на верхней одежде, но и с лесными цветами, на ветках лиственных деревьев, поэтому нежелательно рвать и приносить их в дом.



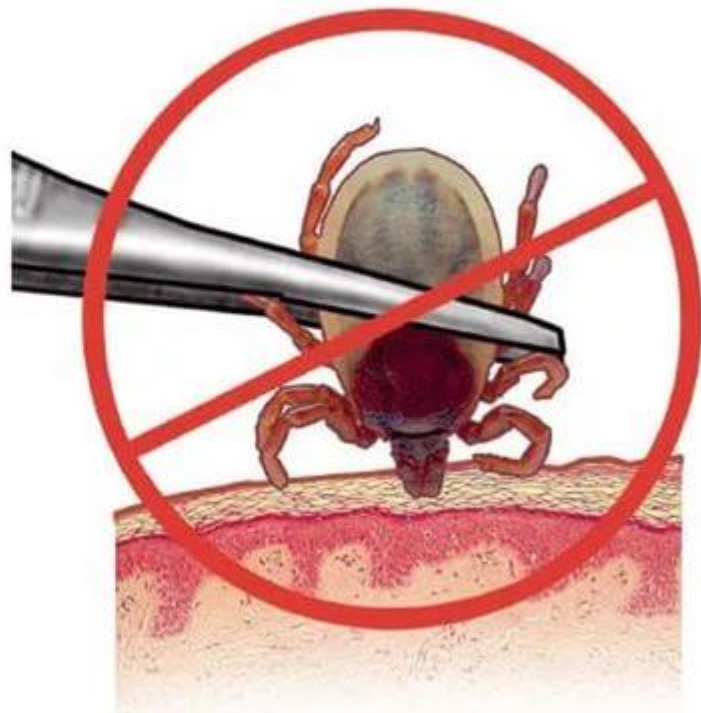
- Для **удаления присосавшегося клеща** его предварительно смазывают каким-нибудь жиром (вазелином, кремом, подсолнечным маслом), а через 15—20 мин осторожно вытягивают нитяной петлёй или пинцетом, покачивая из стороны в сторону. **Ни в коем случае нельзя давить клеща.**
- Снятое с одежды или удалённое с тела насекомое надо сжечь или залить кипятком.
- **Место укуса** необходимо обработать йодом или спиртом и тщательно вымыть руки.
- Необходимо помнить, что экстренная профилактика проводится либо в травмпунктах, где осуществляется и удаление присосавшихся клещей, либо в специально организованных сезонных кабинетах профилактики клещевого энцефалита при поликлиниках или больницах.



Захватите клеща как можно ближе к головке

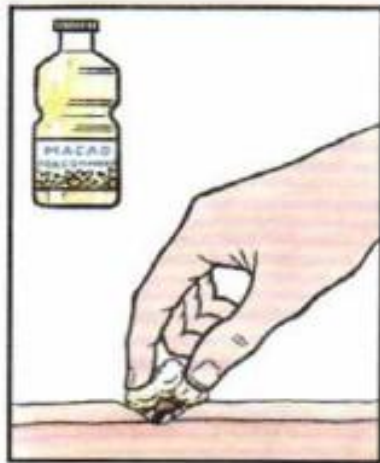


Неправильное извлечение клеща

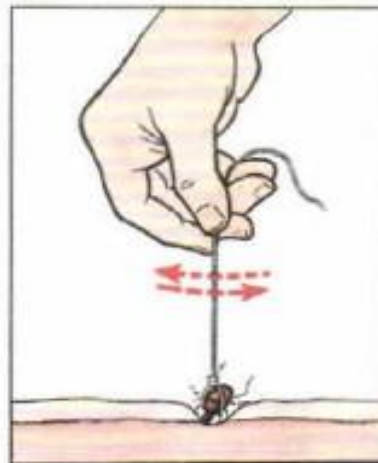


Удаление присосавшегося клеща и действия, связанные с этим:

а — смазывание насекомого маслом; *б* — удаление с помощью нитяной петли; *в* — заливание кипятком насекомого, удалённого с тела; *г* — обработка йодом места укуса; *д* — помывка рук



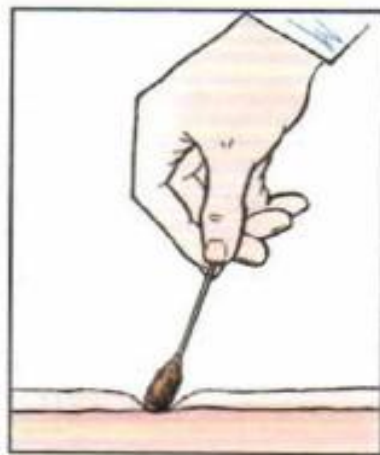
а



б



в



г



д



? Вопросы

- Кто является переносчиком вируса клещевого энцефалита?
- Какие меры предосторожности необходимо соблюдать в весенне-летний период в лесу, чтобы избежать присасывания к вашему телу клещей?
- Почему нельзя давить присосавшегося к телу клеща?
- Какие меры профилактики проводятся против клещевого энцефалита?



Рефлексия

- Было интересно...
- Было трудно...
- Теперь я могу...
- Я научилась...
- Меня удивило...
- Мне захотелось...



Домашнее задание

- Учебник § 5.4
- Рабочая тетрадь: задание 5.4
- По итогам изучения раздела «Основы комплексной безопасности» и с привлечением ресурсов Интернета, специальной литературы напишите реферат на одну из тем
 - ✓ «Обеспечение безопасности в природных условиях»
 - ✓ «Туристические походы на равнинной и горной местности»
 - ✓ «Активный отдых на природе»