

Экологическая тропа

*Лекарственные
растения*

ПАСПОРТ

учебной экологической тропы

- **РАЗМЕЩЕНИЕ:** п. Андреевна г. Севастополя. Парк «Победы»
- **ЗЕМЛЕПОЛЬЗОВАТЕЛЬ:** Андреевский сельский Совет
- **ЗНАЧЕНИЕ ЭКОЛОГИЧЕСКОЙ ТРОПЫ:** экологическое образование, воспитание бережного отношения к окружающей среде
- **КРАТКОЕ ОПИСАНИЕ МАРШРУТА:** протяженность приблизительно 1,5 км, время прохождения около 1 часа, всего 12 остановок. На первой остановке рассказывается об истории создания парка; 10 остановок посвящены рассказу о лекарственных растениях и их использовании; 1 остановка - проблемам охраны папка и морского побережья от загрязнения бытовыми отходами, пожаров.



План-схема экологической тропы «Лекарственные растения»



Остановки экологической тропы

1. История создания парка «Победы»
2. Софора Японская
3. Липа мелколистная
4. Сосна
5. Шелковица белая
6. Рябина обыкновенная
7. Каштан конский
8. Шиповник собачий
9. Можжевельник высокий
10. Грецкий орех
11. Акация белая
12. Береза бородавчатая
13. Экологические проблемы парка

1 остановка

История создания парка «Победы» в п. Андреевка



- В 1982 году в п. Андреевка был построен дворец культуры. В целях создания зеленой зоны отдыха для жителей поселка через год по инициативе администрации совхоза «Качинский» заложен парк, который занял территорию от ДК до берега моря.
- Специалисты Никитского ботанического сада подготовили проект парка. Разбивку парка провела агрономическая служба совхоза.
- Посадка деревьев, разбивка клумб осуществлялась рабочими совхоза.
- Ко Дню Победы в ВОВ в 1983 году была заложена аллея «Победы» - главная аллея парка отсюда название парка – парк «Победы»

2 остановка – Софора японская FABACEAE - СЕМЕЙСТВО БОБОВЫЕ



Софора японская - дерево высотой до 25 м с густой раскидистой кроной, подобно акации белой, с гладкими зелеными ветками и слегка растрескавшейся корой, покрывающей ствол. Листья непарноперистые, с 11-15 парами листочков; листочки яйцевидные или овально-ланцетные, заостренные, сверху темно-зеленые, снизу серо-белые. Цветки мелкие, желтые, неправильные, мотыльковые в крупных метелках. Плоды - сочные бобы, нераскрывающиеся, 6-10 см длиной и 1 см шириной, приплюснотно-цилиндрические, четковидные, со слабо выраженными перетяжками между семенами, зеленые с желтой полосой по краю, остаются на дереве в течение всей зимы.

Лекарственные свойства



- Лечебные свойства софоры японской связаны, в основном, с наиболее ценным биологически активным веществом софоры японской - рутином, которое уменьшает хрупкость и проницаемость капилляров, что способствует укреплению стенок кровеносных сосудов. Применяется софора японская при внутренних кровотечениях различного происхождения и крови излияниях.
- Софора японская обладает противоаллергическим, противомикробным, противогрибковым действием. Применяется софора японская наружно в виде примочек, орошений при острых и хронических гнойных воспалительных процессах, различных кожных заболеваниях, ожогах, ранах. Софора японская оказывает противовоспалительное действие при заболеваниях желудочно-кишечного тракта.
- Выводит из организма радионуклиды, соли тяжёлых металлов, поэтому особенно рекомендуется людям, живущим в экологически неблагоприятных регионах.
- Софора японская также применяется при туберкулёзе, заболеваниях верхних дыхательных путей, аллергических заболеваниях, гиперфункциях .

3 остановка - *Липа мелколистная, или сердцелистная*

TILIA - СЕМЕЙСТВО ЛИПОВЫЕ



Дерево до 25 м в высоту, с округлой раскидистой кроной и красноватой корой, молодые ветки и листья никогда не бывают опушенными. Листья очередные, округло-сердцевидные, с заостренным концом и пальчатым краем. Цветки обоеполые, с 5-ю беловато-желтоватыми лепестками, собраны по 5 - 11 в зонтиковидные соцветия с длинным кроющим листом-крылаткой. Орешки грушевидные, с более тонкой кожурой (можно раздавить). Цветет в июне-июле. Встречается в лесах на равнинах и в нижнем поясе гор.

Лекарственные свойства



- **Настой** липового цвета издавна используют в народной медицине при простуде, лихорадочных состояниях, а также при гриппе и бронхите. Часто применяют настои как средство против воспаления почек и мочевого пузыря. Препараты липового цвета действуют и седативно: их применяют как успокаивающее средство при повышенной нервной возбудимости.
- Кроме лекарственных свойств, липа еще и первейший медонос.

4 остановка – Сосна PINACEAE – СЕМЕЙСТВО СОСНОВЫЕ



Сосна крымская выделяется в отдельный эндемичный подвид. Дерево отличается темно-серой корой и более длинными, чем у сосны обыкновенной, иголками.

Сосна Станкевича - крупное, раскидистое дерево с буроватой корой и полушаровидной кроной, причудливо изогнутыми змеевидными ветвями, пышной и длинной хвоей и крупными шишками, направленными строго вверх.

Лекарственные свойства



Современная медицина отвары из почек сосны рекомендует как отхаркивающее, мочегонное средство, для лечебных ванн и ингаляций. Витаминизированной хвойной пастой лечат раны, она входит в противоастматическую микстуру Траскова. Кроме этого, сосна отличная санитарно-гигиеническая порода и применительно к ней вполне уместна турецкая пословица: «В деревне, где много деревьев, мало могил». Совершенно точно установлено, что летучие выделения сосны полезны людям, страдающим сердечно-сосудистыми заболеваниями, они губительно действуют на туберкулезную палочку.

5 остановка – шелковица белая(тутовое дерево)

СЕМЕЙСТВО ТУТОВЫЕ - MORACEAE



Дерево высотой до 15 м и диам. около 80 см с густой шаровидной кроной, реже — кустарник. Листья очередные, яйцевидные, цельные или лопастные, тонкие, мягкие. Дерево одно- или двудомное. Цветы в цилиндрических соцветиях, четырехчленные. При созревании отдельные плодики сливаются в соплодие, образуя как бы ягоду белого или красного цвета. Ягоды съедобны в свежем и в сушеном виде.

Лекарственные свойства



- Шелковица содержит много калия, сахара, железо, витамины. Плоды шелковицы обладают желчегонным, мочегонным, противовоспалительным действием и рекомендуются при дискинезии желчевыводящих путей, запорах, отеках сердечного и почечного происхождения, воспалительных процессах. Плоды используют в свежем, сушеном, консервированном виде.



6 остановка – Рябина обыкновенная



СЕМЕЙСТВО РОЗОЦВЕТНЫЕ

- Дерево 15-м высоты. Листья непарноперистосложные, с 9 - 21 листочком с остропильчатым краем. Цветки обоеполые, желтовато-белые, собраны в крупные ложные щитки. Плоды величиной с горошину, красные яблочки с 3 острыми семенами. Цветет в мае-июне. Неприхотливое дерево, растет и на бедных почвах, поднимаясь довольно высоко в горы.



Лекарственные свойства



- В медицине употребляются плоды рябины. Собирают зрелые плоды осенью до наступления заморозков, срезая щитки. После сбора их отделяют от плодоножек и сушат на солнце, в печах или сушилках. Ее плоды богаты сахарами, органическими кислотами, витаминами и др. Успешно культивируется. В коре рябины содержатся дубильные вещества.

7 остановка – Каштан конский СЕМЕЙСТВО КОНСКОКАШТАНОВЫЕ - *CASTANEA*



Дерево высотой до 30 метров с широкой густой кроной с супротивными черешковыми пальчатосложными листьями и цветками, собранными в пирамидальные метелки. Цветок желтовато-белого цвета, позднее с красноватым пятном в зеве. Цветет каштан в мае-июне, а осенью, в сентябре-октябре появляются плоды – слегка сплюснутые, коричневые, блестящие с крупным серым пятном у основания.

Родина каштана – Балканский полуостров, где он растет в горных лесах южной Болгарии и северной Греции на высоте 1000–1200 м над уровнем моря.

Лекарственные свойства



В народной медицине каштан применяют при варикозном расширении вен, тромбофлебите. Укрепляет стенки капилляров и вен, предупреждает образование и способствует рассасыванию тромбов в кровеносных сосудах. Цветы каштана излечивают от лучевой болезни. Настойкой из кожуры каштана лечат простатит и аденому, а также геморрой и гипертонию. Каштан конский восстанавливает белковую структуру – лечит кровь, помогает при опухолях головного мозга, женских и сердечных заболеваниях

8 остановка – Шиповник ROSACEAE - СЕМЕЙСТВО РОЗОЦВЕТНЫЕ

- **ШИПОВНИК СОБАЧИЙ**-
Кустарник 1-3 м в высоту, с
очередными перистыми
листьями (5-7 яйцевидно-
эллиптических листочков покры-
ты, как и стебли, шипами).
Обоеполые цветки (по 1-3 на
концах побегов) с 5 розовыми,
реже белыми лепестками.
Плоды - оранжево-красные
яйцевидные или шаровидные, с
волосистыми односеменными
орешками, очень богаты вита-
мином С. Цветет в июне.
Встречается на равнинах и в
горах, в лиственных лесах,
живых изгородях.



Лекарственные свойства



- В природе нет аналога шиповнику, как концентрату всех известных витаминов.
- Настои и отвары шиповника содержат большое количество поливитаминов, обладают мочегонным и желчегонным эффектами, способствуют понижению давления, обладают укрепляющим сосуды действием, а так же содержат вещества, способствующие улучшению аппетита.
- И собачьи укусы им лечили, отсюда - название

9 остановка - Можжевельник высокий

CUPRESSUS – СЕМЕЙСТВО КИПАРИСОВЫЕ



- Вечно зеленное дерево высотой до 10 м. Крона широкопирамидальная, иногда яйцевидная. Это растение относится к отделу голосеменных.
- Мощные корни внедряются глубоко в грунт и распластаются под землей во все стороны на десятки метров.
- Стебель прямостоячий, ветвящийся с темно-серой чашуйчатой шелушащейся корой.
- Чешуйчатые листья мелкие, прижатые к побегам, цельные, сидячие, неколючие, с одной жилкой. Расположены попарно супротивно.
- Можжевельник высокий однодомное (реже двудомное) растение.
- Шишка имеет шаровидную форму и в зрелом состоянии выглядит как ягодоподобное образование, которое называют шишкоягодой. Шишкоягоды фиолетово-черные с сизым налетом, округлые, 9-12 мм в диаметре.
- Можжевельник высокий внесен в Красную книгу Украины и требует охраны.

Лекарственные свойства



- По обилию выделяемых бактерицидных эфирных веществ можжевельник стоит на первом месте среди всех остальных деревьев. Один гектар можжевельникового леса в сутки способен дать столько этих веществ, что их вполне хватило бы для оздоровления воздуха целого большого города. Остается только сожалеть, что можжевельники совсем не переносят загазованности воздуха

10 остановка – Грецкий орех

СЕМЕЙСТВО ОРЕХОВЫЕ - *JUGLANDACEAE*



- Ствол грецкого ореха покрыт серой корой, ветви образуют чрезвычайно обширную крону; листья сложные, непарноперистые, состоящие из 4, 6 и 8 пар удлинено-яйцевидных листочков; они бывают от 40 до 70 см длиной, распускаются вместе с цветами. Цветы однодомные, собраны висячими сережками. Плоды имеют толстую кожисто-волокнустую кожуру и крепкую косточку; при наступлении зрелости кожура плода, высыхая, лопается на 2 части и сама собой отделяется, косточка сама собой не раскрывается. Дерево грецкого ореха достигает огромных размеров и глубокой старости.

Лекарственные свойства



- Лекарственное сырье: Листья, околоплодники, зеленые и зрелые плоды. Отвар листьев применяют в виде примочек, благотворно действующих на ранозаживление, против золотухи и рахите у детей, плоды- как поливитаминное средство.
- Препараты ореха грецкого обладают бактерицидным, общеукрепляющим, противосклеротическим, вяжущим, противопроносным, слабительным (кора корней), умеренно сахароснижающим, кровоостанавливающим, противовоспалительным, противоглистным, ранозаживляющим и эпителизирующим действием.
- Зрелые орехи являются продуктом питания и высокоактивным лекарственным средством. По калорийности они в 2 раза превышают пшеничный хлеб. В орехах много клетчатки и масла, которые способны усиливать деятельность кишечника .

11 остановка – Акация белая FABACEAE - СЕМЕЙСТВО БОБОВЫЕ



- Дерево до 25 м в высоту, со светлой серовато-бурой ядовитой корой. Листья перистые, с 9-21 яйцевидно-эллиптическим листочком. Прилистники преобразованы в колючки. Обоеполые белые цветки собраны по 15-25 в висячие кисти. Плоды - красновато-коричневые висячие бобы с 4-10 черно-бурыми семенами. Цветет в мае - июне. Введена в культуру с XV11 века преимущественно на сухих почвах

Лекарственные свойства



- С лечебной целью заготавливают цветы, листья и кору молодых побегов.
- Цветы акации используют при заболеваниях мочевого пузыря, почек, почечнокаменной и мочекаменной болезнью, при желудочно-кишечных заболеваниях, тромбофлебите, радикулите, миозите, остеохондрозе, ревматизме, невралгии, гриппе, кашле, простуде, ранах. При повышенной кислотности желудочного сока, язвенной болезни желудка и двенадцатиперстной кишки, при запоре используют горячий отвар или спиртовую настойку из коры молодых ветвей акации.

12 остановка – Береза

ВЕТУЛАСЕАЕ - СЕМЕЙСТВО БЕРЕЗОВЫЕ



- **БЕРЕЗА ПОНИКШАЯ, ИЛИ БОРОДАВЧАТАЯ**, - Дерево достигает 25 м в высоту, с белым сначала гладким, затем трещиноватым стволом. Листья черешковые, треугольно-ромбовидные, заостренные, двоякопильчатые, на верхней поверхности мелкие бородавки, при раздавливании которых образуется белый налет. Однодомное растение с висячими (♂) сережками бурого цвета и тонкими зелеными (♀) сережками. Плоды - мелкие крылатые орешки. Цветет в мае. Растет на любых почвах.
- **БЕРЕЗА ПУШИСТАЯ** - Дерево до 25 м в высоту, с белой, внизу черной трещиноватой корой. Ветви не повисают. Однолетние побеги короткоопушенные. Листья очередные, яйцевидные, заостренные, двоякопильчатые, без бородавок на верхней поверхности. Цветки и плоды, как у березы бородавчатой, но крылатка орешков примерно в 1,5 раза шире. Цветет в мае. Растет в лесах, на болотах, на берегах водоемов и в горах.

Лекарственные свойства



- Настой и отвар почек обладают мочегонным, антисептическим, желчегонным свойствами. Настойка из почек используется при лечении острых и хронических форм экземы, при лечении ран, эрозий кожи, пролежней, при раздражении кожи гнойными выделениями и пр. Для роста волос настоем из листьев моют голову
- Активированный березовый уголь “карболен” применяют как адсорбент при отравлении ядами и бактериальными токсинами.
- Березовый деготь, полученный при сухой перегонке коры, обладает бактерицидным действием и входит в состав мази Вишневского, применяемой как ранозаживляющее средство, и мази Вилькинсона, используемой для лечения чесотки, чешуйчатого лишая.
- Используется сок березы как полезный и освежающий напиток.
- Березовый сок применялся при подагре, артритах, ревматизме, цинге, отеках, анемии после ранения, длительно незаживающих ранах и трофических язвах, при фурункулезе, ангине, как мочегонное и общеукрепляющее средство. Наружно при экземах и для умывания при угрях и пятнах. Березовый сок - прекрасное витаминное средство.

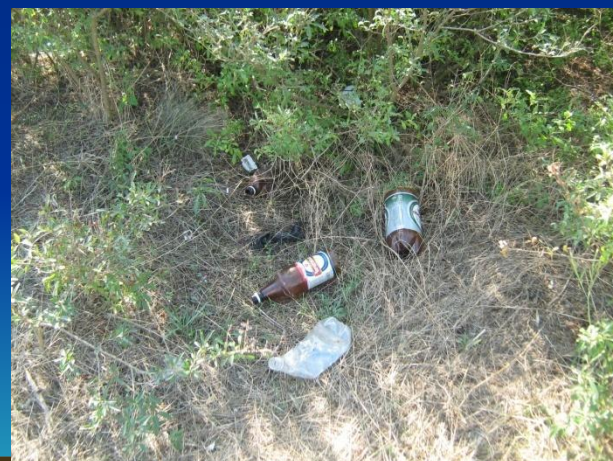
13 остановка

Экологические проблемы маршрута и его охрана

- Парк «Победы», где располагается экологическая тропа прилегает к территории гидрологического памятника природы «Мыс Лукулл» и является излюбленным местом отдыха не только жителей поселков Андреевка и Солнечное, но и многочисленных туристов в т.ч. и туристов-дикарей, которые живут на территории парка в палатках по нескольку дней. На территории парка в летнее время работают три бара, а на центральной аллее и пляже организована торговля.



В связи с этим возникают проблемы связанные с загрязнением парка бытовыми отходами, пожарами, обламыванием и вырубкой деревьев, вытаптыванием газонов, шумом.



Экологический отряд и учащиеся СОШ
№20 совместно с Андреевским сельским
Советом пытаются решить некоторые
экологические проблемы:



Каждый год школа проводит экологические десанты по уборке пляжа и парка «Победы»



Экологический отряд выпускает и распространяет листовки

Экологический отряд ОШ №20 СГС

Уважаемые туристы!

Вы находитесь на территории парка «Победы», который принадлежит Андреевскому сельскому Совету.

Убедительная просьба выполнять следующие правила:



Не оставляйте после себя мусор



Опускайте отходы в контейнеры для сбора мусора



Не разжигайте больших костров. Соблюдайте правила пожарной безопасности.



Бережно относитесь к животному и растительному миру.



Не рубите деревья, не ломайте ветки



На территории парка есть туалет

Сохраним парк чистым!

Экологический отряд ОШ №20 СГС

Уважаемые отдыхающие!

Убедительная просьба при посещении пляжа **не оставлять после себя мусор**. Отходы опускать в урны и контейнеры для сбора мусора.



Сохраним пляж и море чистым!

Сделаем наш отдых приятным.

Экологический патруль проводит рейды по выявлению стихийных свалок



Андреевским с/Советом установлены мусорные баки в парке и на пляже и мусорные контейнеры, проводится уборка аллей парка



Спасибо за внимание

