



Творчество Антонио Гауди

«ГАУДИ – ЭТО НАШЕ ВСЕ»

ДО СИХ ПОР ГОВОРЯТ БАРСЕЛОНЦЫ

Содержание :

1. ДОМ ВИСЕНС
2. ХРАМ СВЯТОГО СЕМЕЙСТВА
3. «ДОМ КОСТЕЙ» -ДОМ БАТЛО
4. ЛА ПЕДРЕРА
5. «БАШНЯ БЕЛЬЕСГУАРД»
6. ПАРК ГУЕЛЬ

Casa Vicens

Каса Висенс (*Casa Vicens*) — частный жилой дом, построенный для одной богатой семьи, стал **первым значительным произведением** молодого, сравнительно недавно начавшего самостоятельную работу архитектора **Антонио Гауди** (1852-1926)



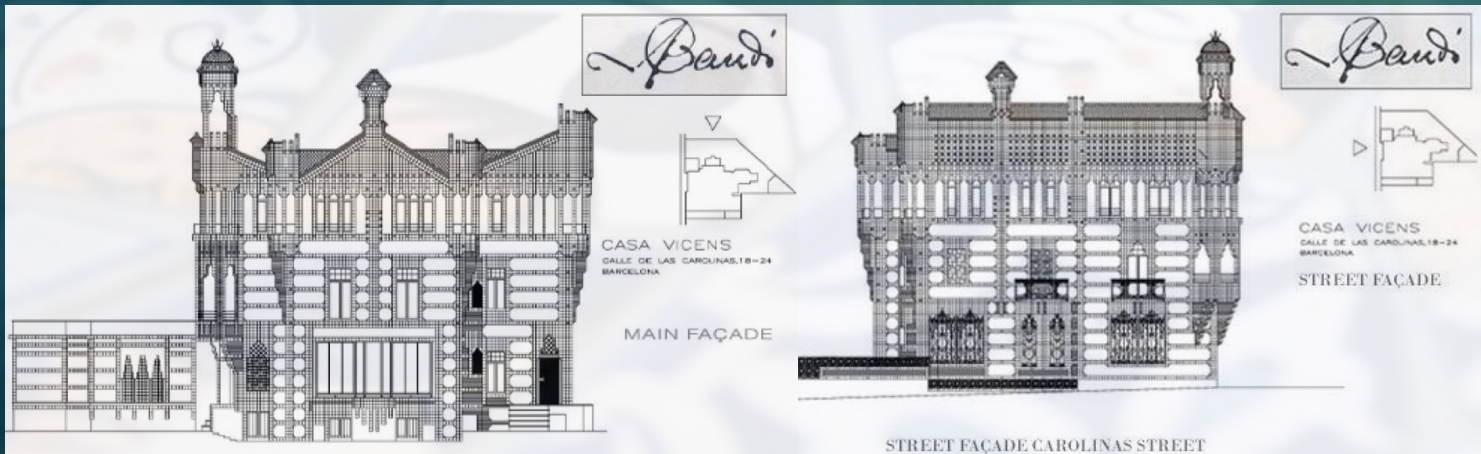
Дом должен был появиться на участке площадью 0,1 га (30 x 34,5 м).

С восточной стороны участок был ограничен брандмауэром. Современники посчитали генеральный план здания дома Висенс неожиданным по своему архитектурно-художественному решению и оригинальным: фасад особняка располагался близко к брандмауэру и уходил внутрь сада выступами. При движении по улице Каролинас (позже расширенная так, что восточный фасад дома Висенс оказался на красной линии) поочередно один за другим открываются все три фасада здания.



План здания был рассчитан так, что постройка легко вписывалась в отведенный полукруг участка.

Осматривая дом, надо иметь в виду, что при его постройке это был особняк с садом, расположенный на открытом пространстве барселонского предместья Грасия, и воспринимался несколько иначе. Плотная городская застройка пришла сюда позже, отхватив кусок сада, и сейчас здание стоит в ряду других на неширокой улице, утратив часть своей скульптурной выразительности, так как для обозрения остался доступен только главный фасад.



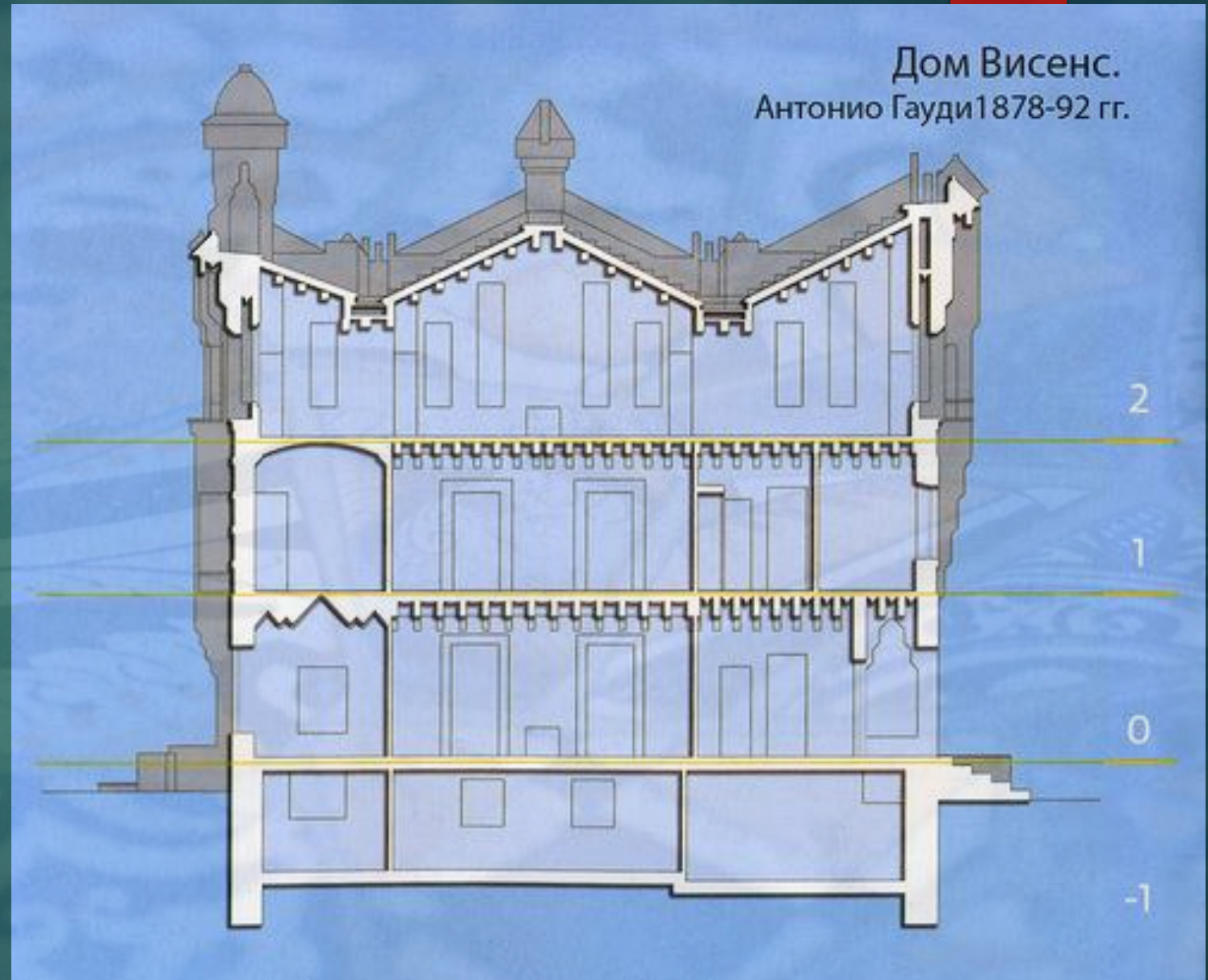
Элементы отделки включают многоцветную керамику фасадов с изображением местных растительных видов в комбинации с белой и зеленой плиткой, оформление балкона, выходящего в сад, интерьер курительной комнаты и столовой, для которой Гауди спроектировал часть мебелировки.



Особняк задуман как летняя резиденция. Здание четырехуровневое: подвал, цокольный и два жилых этажа, на которых соответственно расположены кладовая, гостиные, спальни и комнаты прислуги.

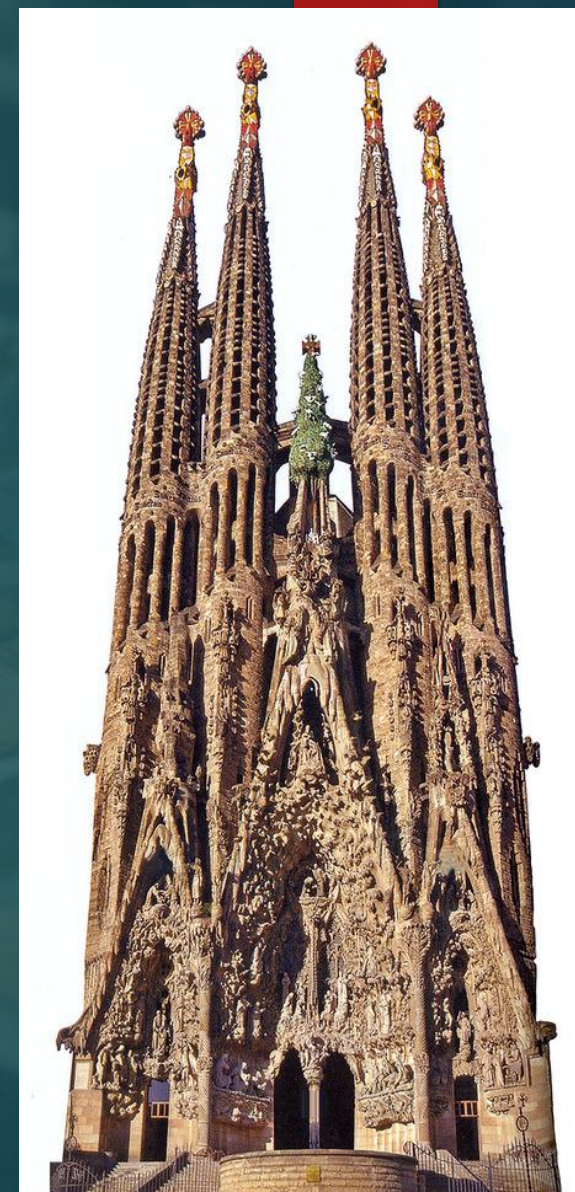
Массивные стены здания сложены из камня, потолки на нижнем уровне поддерживаются сводами горизонтальной кладки, а на остальных этажах – деревянными стропилами.

Гауди все продумано так, чтобы здесь было приятно находиться летом: просторные, хорошо проветриваемые помещения, большой сад, в котором раньше были искусственный водопад и фонтан Святой Риты, снесенные после того, как часть территории отдали под строительство других домов.



Temple Expiatori de la Sagrada Família

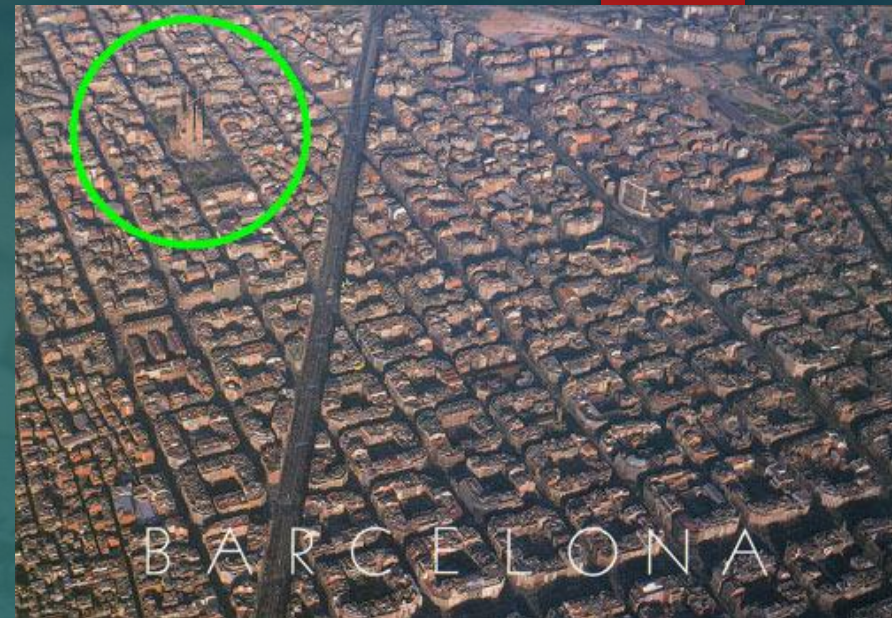
Стиль собора Святого Семейства восходит к готике, но сконструирован на основе линейной геометрии. В этом творении нашли свое наивысшее выражение знания и строительный опыт Гауди., воплотившиеся в конструкциях на основе параболоида, способа формирования похожих на деревья колонн центрального нефа, поддерживающих своды гиперболического типа, и во внутреннем устройстве боковых окон, пропускающих и распределяющих свет.



САГРАДА ФАМИЛИЯ.
ФАСАД РОЖДЕСТА. АНТОНИО ГАУДИ, 1882—1926ГГ.

Недостаточность земли, отведенной под строительство (квартал района Эсанче), вынудила Гауди в высшей степени рационально использовать пространство, из-за чего двор пришлось вынести за пределы храма.

Вариант размещения – доминант



Церковь базиликального типа, образующая в плане католический крест, с пятью нефами в центральном пространстве и трехнефным трансептом.



Антонио Гауди. 1882—1926гг.

1. Фасад Рождества

2. Фасад Славы

3. Фасад Страстей Христовых

А. Апсида

В. Центральный Неф

С. Алтарь

Д. Двор.

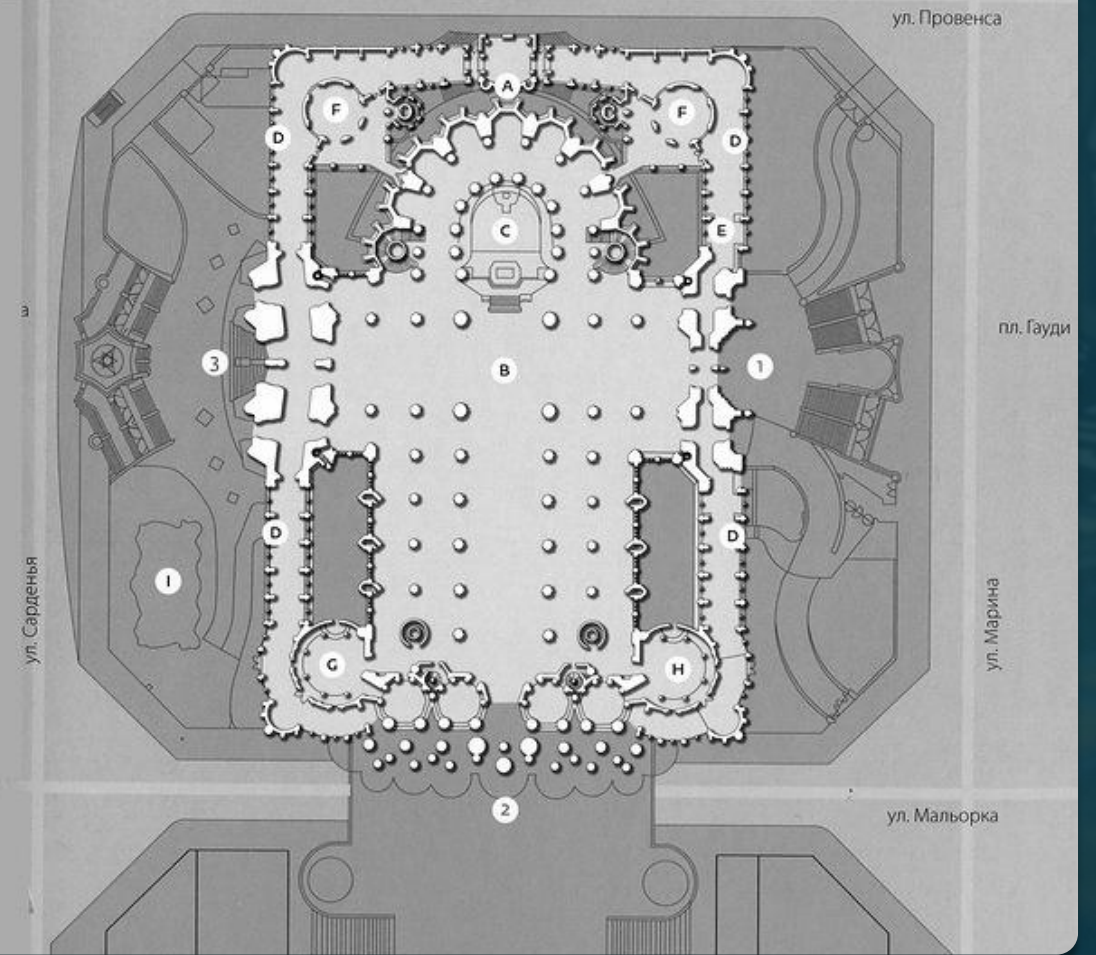
Е. Капелла Розария

Ф. Ризница

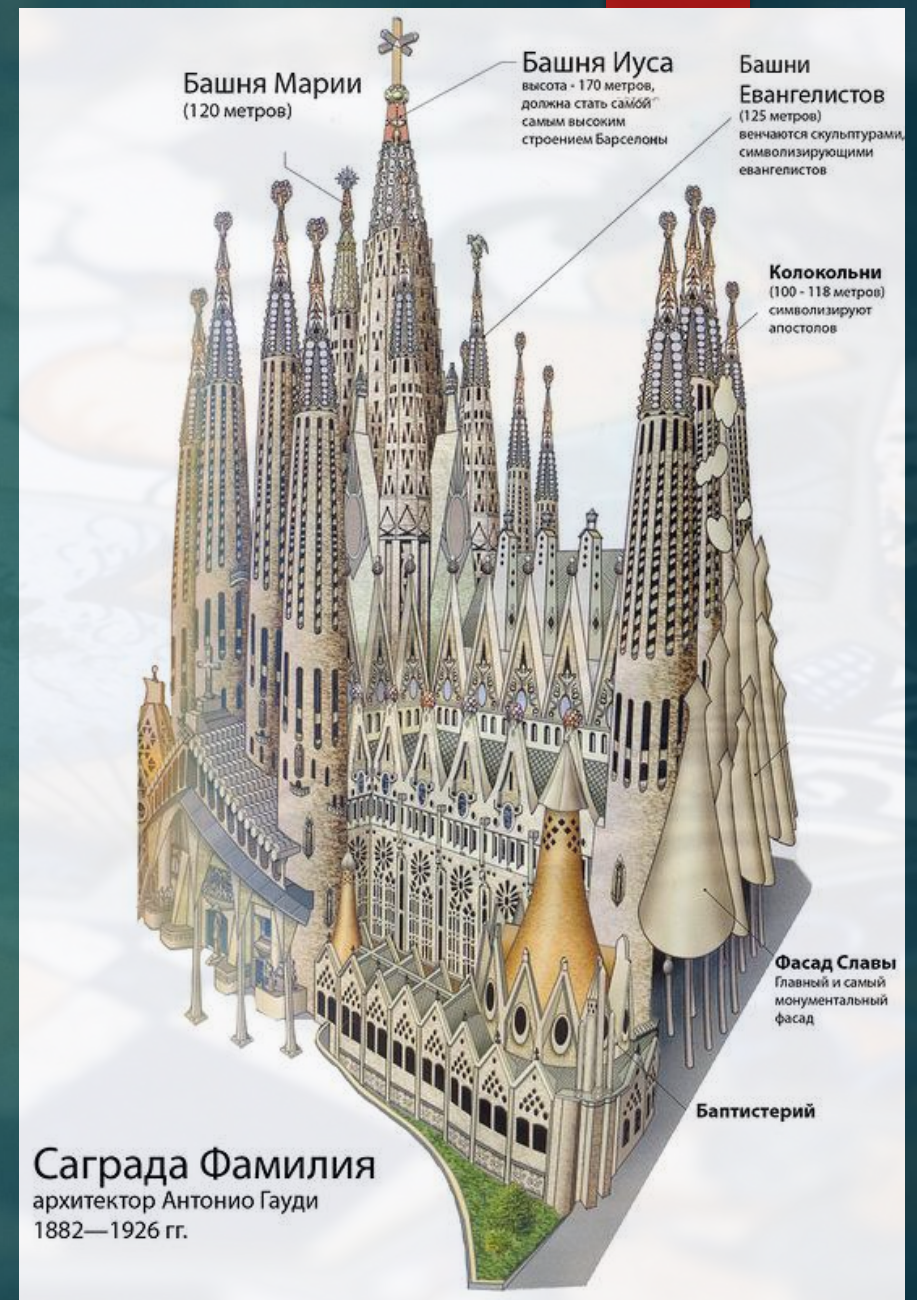
Г. Баптистерий

Н. Капелла Покаяния

И. Школа



Стиль собора Святого Семейства восходит к готике, но сконструирован на основе линейной геометрии. В этом творении нашли свое наивысшее выражение знания и строительный опыт Гауди., воплотившиеся в конструкциях на основе параболоида, способа формирования похожих на деревья колонн центрального нефа, поддерживающих своды гиперболического типа, и во внутреннем устройстве боковых окон, пропускающих и распределяющих свет.



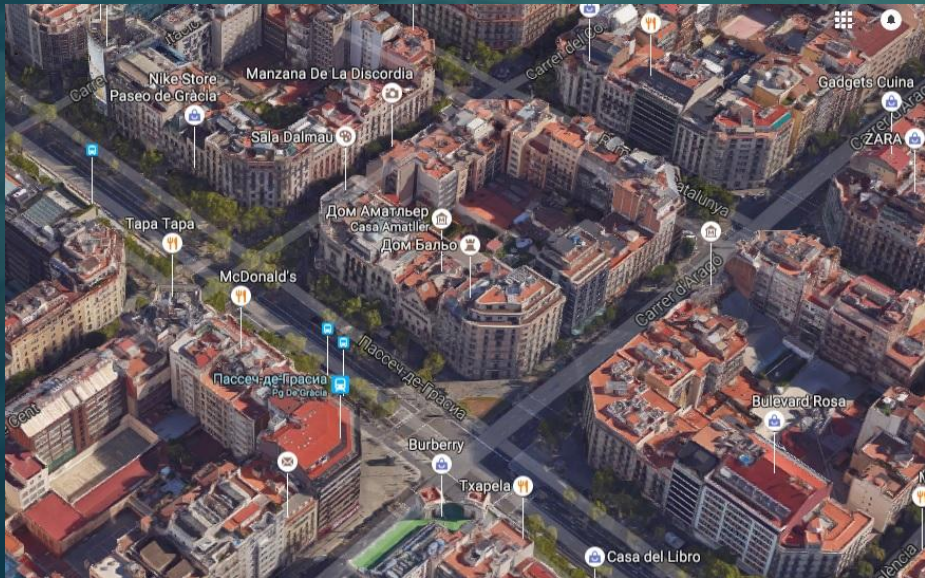
Casa Batlló

На самом деле дом не возводился с нуля, а был полностью переработан. Заказчик поставил перед Гауди задачу перещеголять стоящий рядом модернистский дом Амалье. Гауди решил не сносить существующее на этом участке здание, а переоборудовать уже существующую "коробку".



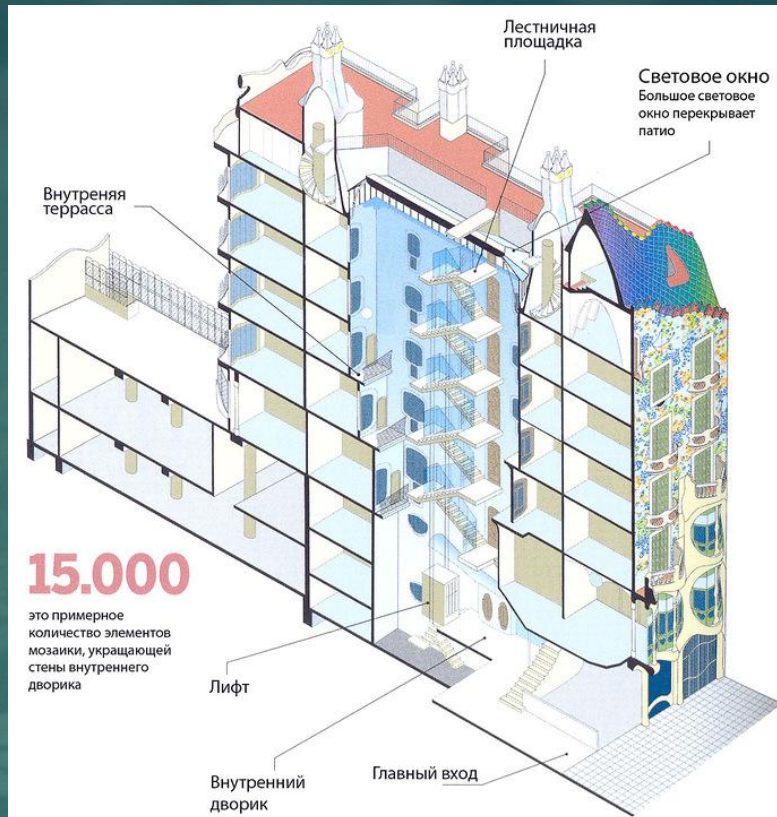
Дом находится на пересечении улиц
Пасеч-де-Грасиа и Карер Араго

Вариант размещения – нюанс

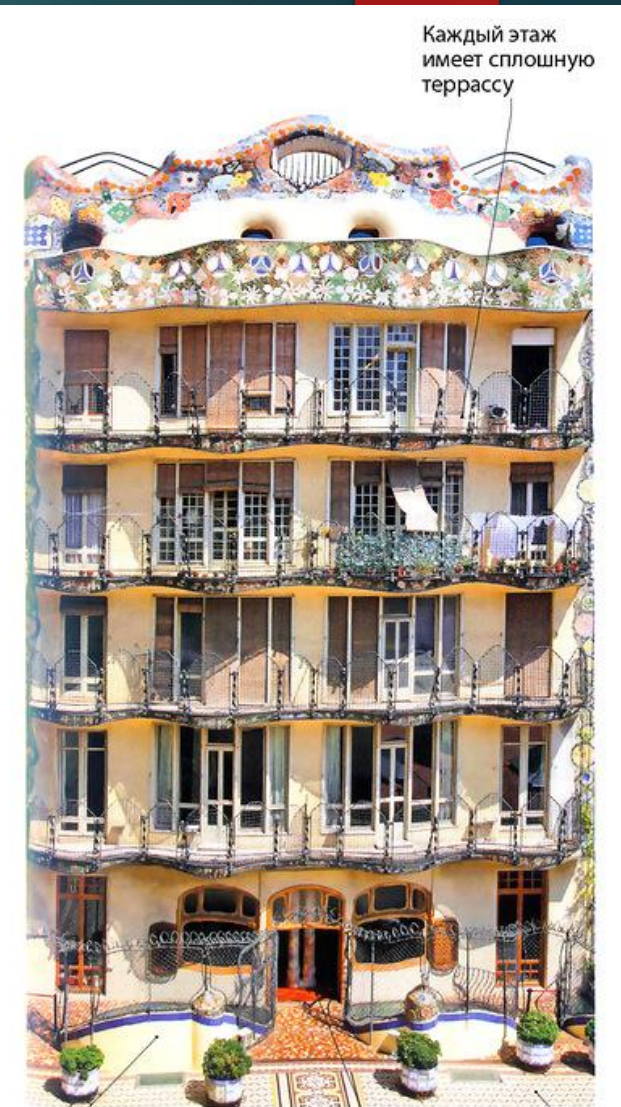


В квартиру ведет роскошная отдельная лестница, не предназначавшаяся для остальных жильцов. Очевидно, что Гауди придавал большое значение квартире семьи Батльо: он разработал оригинальные системы освещения и вентиляции помещений, придумал знаменитые перетекающие друг в друга потолки и стены, встроил часовню и изготовил все деревянные элементы убранства – от дверей до столов, стульев и кресел.

Архитектор также перестроил задний фасад, разместил на нем широкие балконы, отделал керамикой в стиле “тренадис” и возвел новую крышу на параболических арках, которую покрыл разноцветной черепицей-чешуей, добавив к ней башенку с похожим на головку чеснока куполом, увенчанном крестоцветом, и инициалами Святого Семейства.



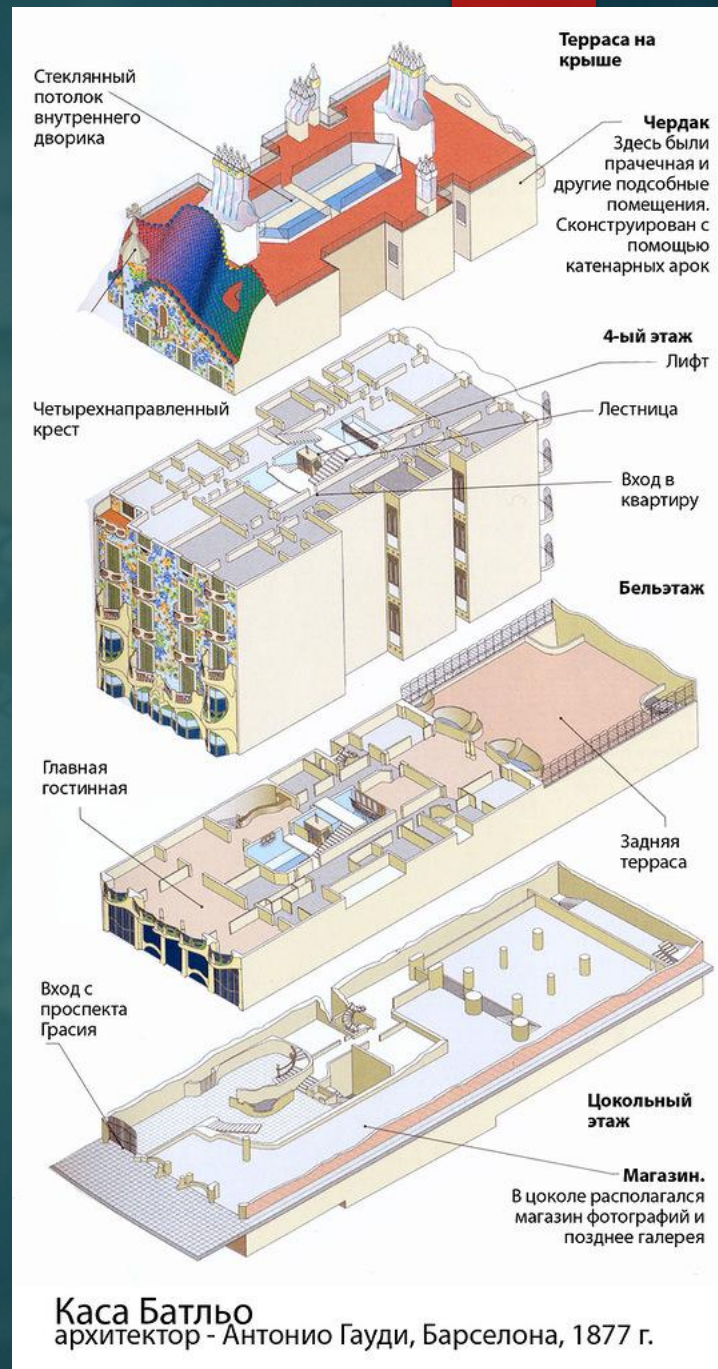
Каса Батльо
архитектор - Антонио Гауди, Барселона, 1877 г.



Световые окна нижних этажей Выход на террасу Терраса

Каса Батльо (задний фасад с выходом на террасу)
архитектор - Антонио Гауди, Барселона, 1877 г.

Он изменил конфигурацию внутренних дворов и расширил, чтобы воздух и свет, проникающие сквозь большое потолочное окно над двором, проходили до самого нижнего этажа. Переходы цвета отделочной плитки внутреннего двора, от синего вверху до белого внизу, и постепенное увеличение размеров окон к нижним этажам задуманы Гауди для контроля освещения.



Каса Батльо
архитектор - Антонио Гауди, Барселона, 1877 г.



1001fact.ru Интересные факты

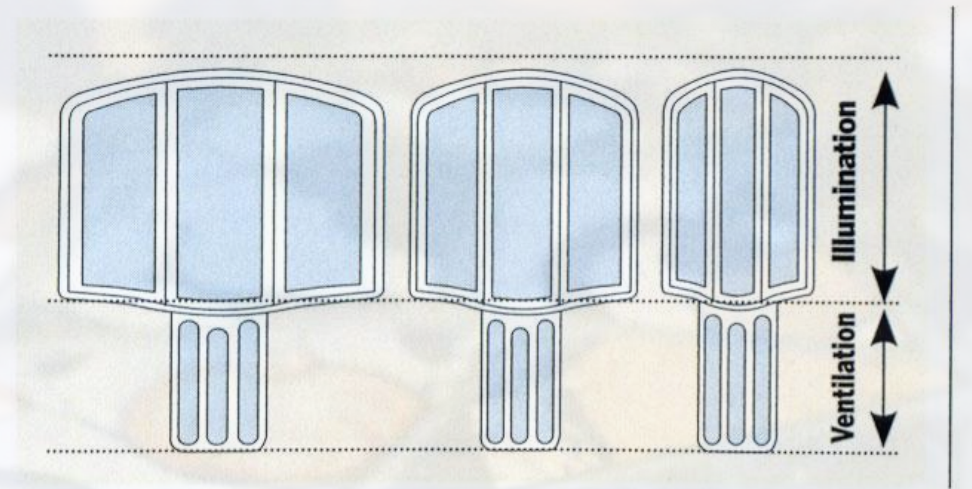
Каса Батльо (чердак)

архитектор - Антонио Гауди, Барселона, 1877 г.



Конструкция мансарды.

Благодаря повторению цепной (катенарной) арки, Гауди создал очень устойчивую структуру, способную перекрывать площади любых конфигураций. В конструкции мансарды использовано 60 таких арок.



Каса Батльо (окна задней террасы)

архитектор - Антонио Гауди, Барселона, 1877 г.



Дворик облицован плиткой в холодной голубо-синей гамме. Стремясь сгладить эффект колодца, который неизбежно возникает в таких пространствах, Гауди начал облицовку сверху – с самых темных синих тонов (обычно в этом месте, где больше света от окна, самое освещенное место), и постепенной переходя на более светлые, закончив голубыми – там, куда дневной свет уже практически не попадает.



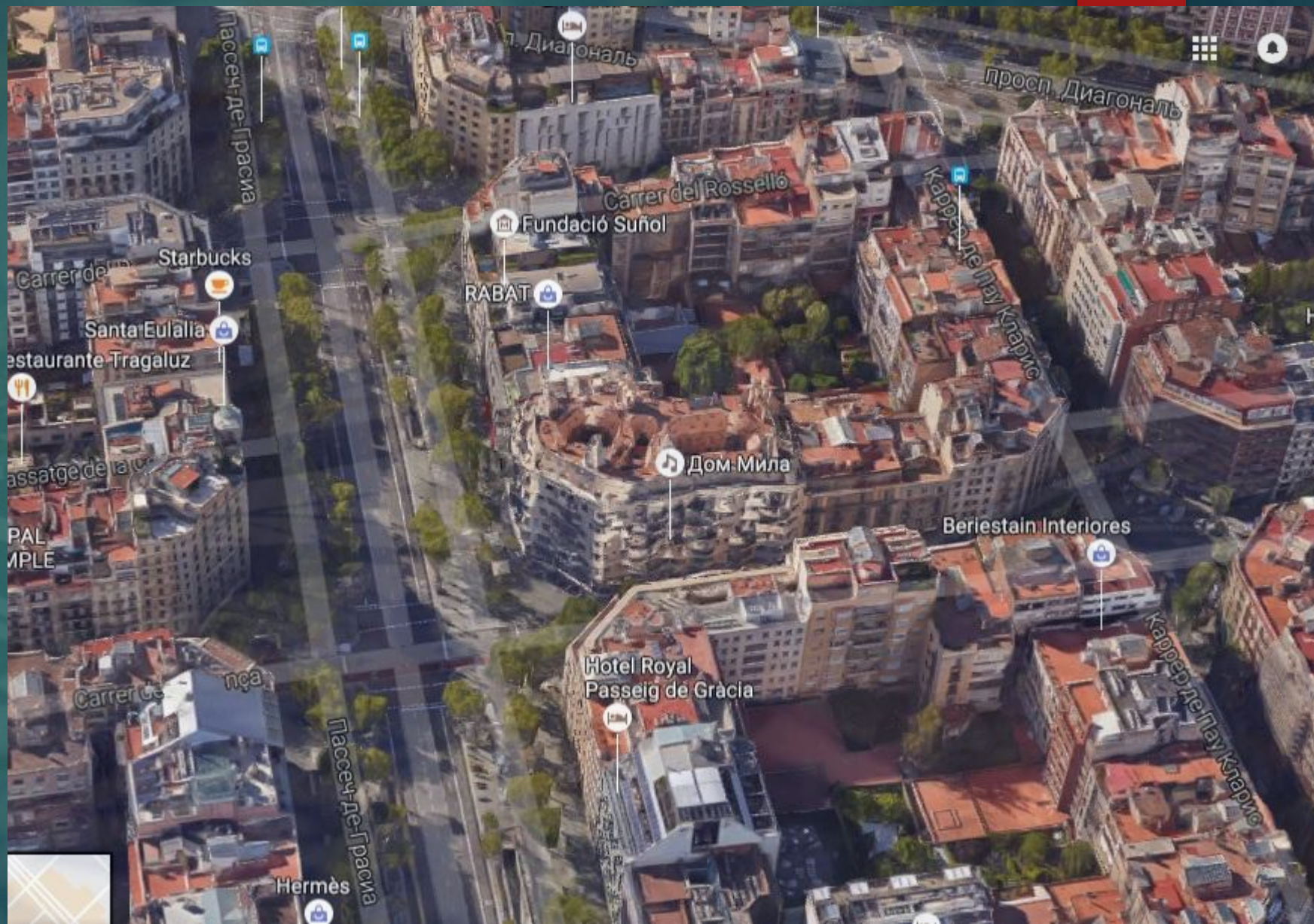
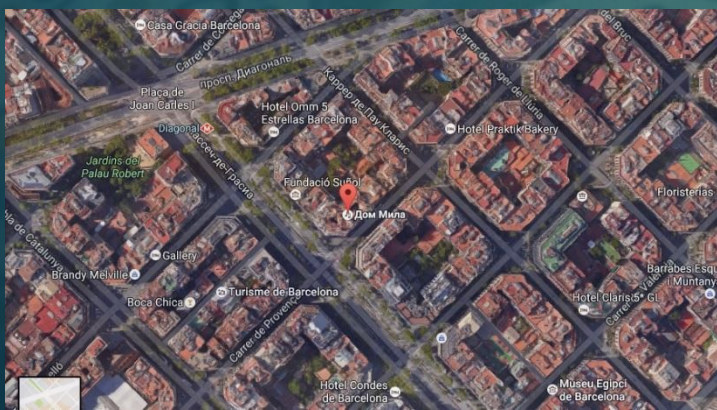
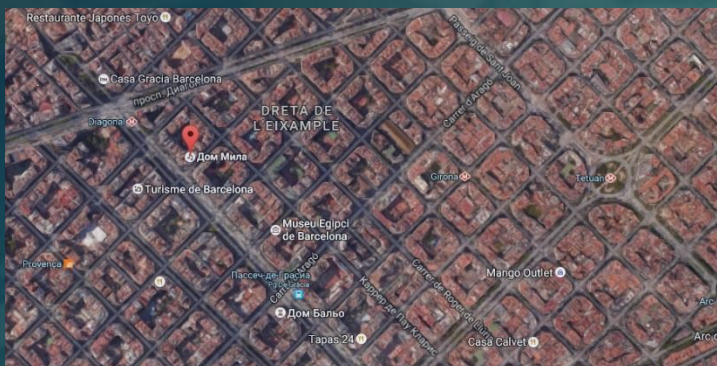
Casa Milà

Это жилое здание, построенное между 1906 и 1910 годами по заказу текстильного фабриканта Пере Мила, стало последней работой архитектора в стиле гражданской архитектуры.



Дом Каза Мила или Ла Педрера
возвышается на углу проезда
Грасия словно огромная
скульптура, в которой доминируют
кривые линии.

Вариант расположения – нюанс

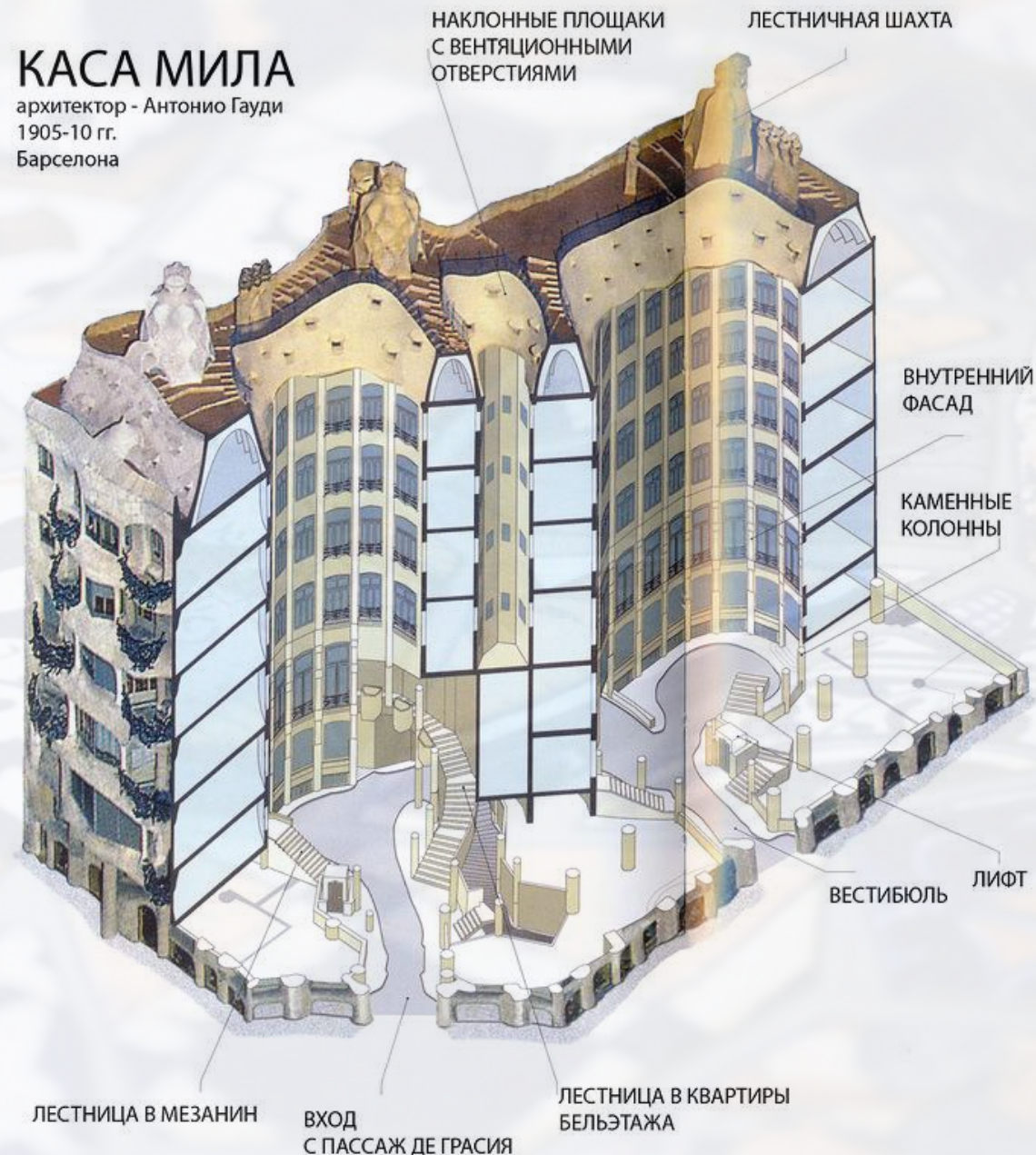


Его отличают волнообразно изогнутые наружные и внутренние стены, применение правил линейной геометрии и использование элементов природного характера. Строение в целом образовано двумя зданиями (с отдельными, но сообщающимися входами, объединенными общим фасадом), каждое – со своим внутренним двором, при этом хозяйская квартира занимала целый этаж обоих зданий.



КАСА МИЛА

архитектор - Антонио Гауди
1905-10 гг.
Барселона



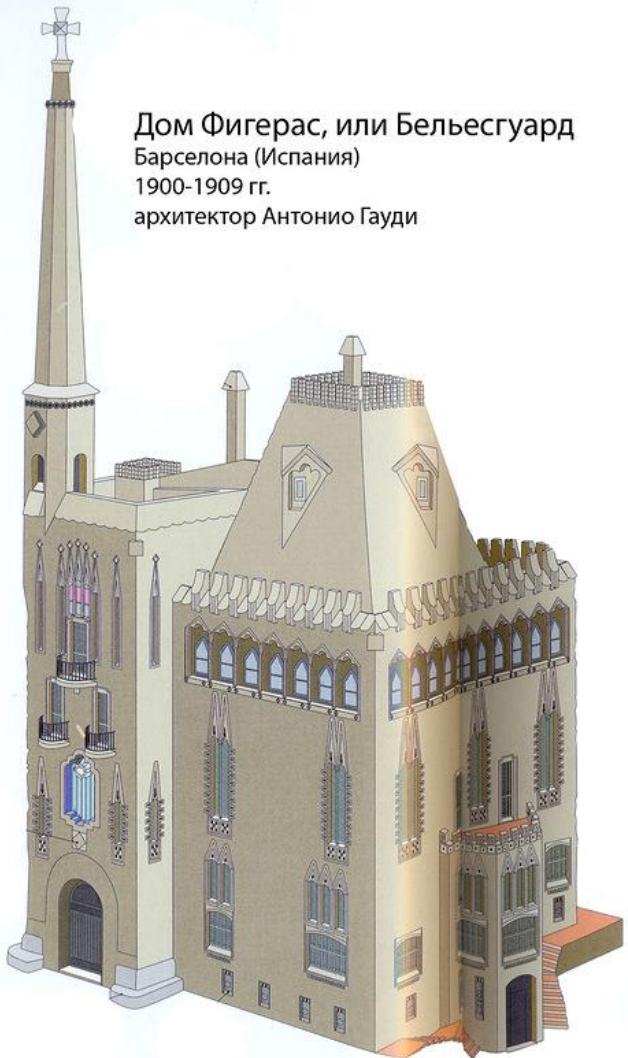
Над чердаком с параболическими арками горизонтальной кладки Гауди возвел крышу, поражающую необычным оформлением каминных и вентиляционных труб и завершающих лестничные клетки сооружений, похожих на настоящие скульптуры.



Torre Bellesguard

Жилой особняк в плане конструкция квадратная, высота – 19,5 метров. Облик здания характеризуют подчеркнута кубическая форма и стройная угловая башня.

Дом Фигерас, или Бельесгуард
Барселона (Испания)
1900-1909 гг.
архитектор Антонио Гауди



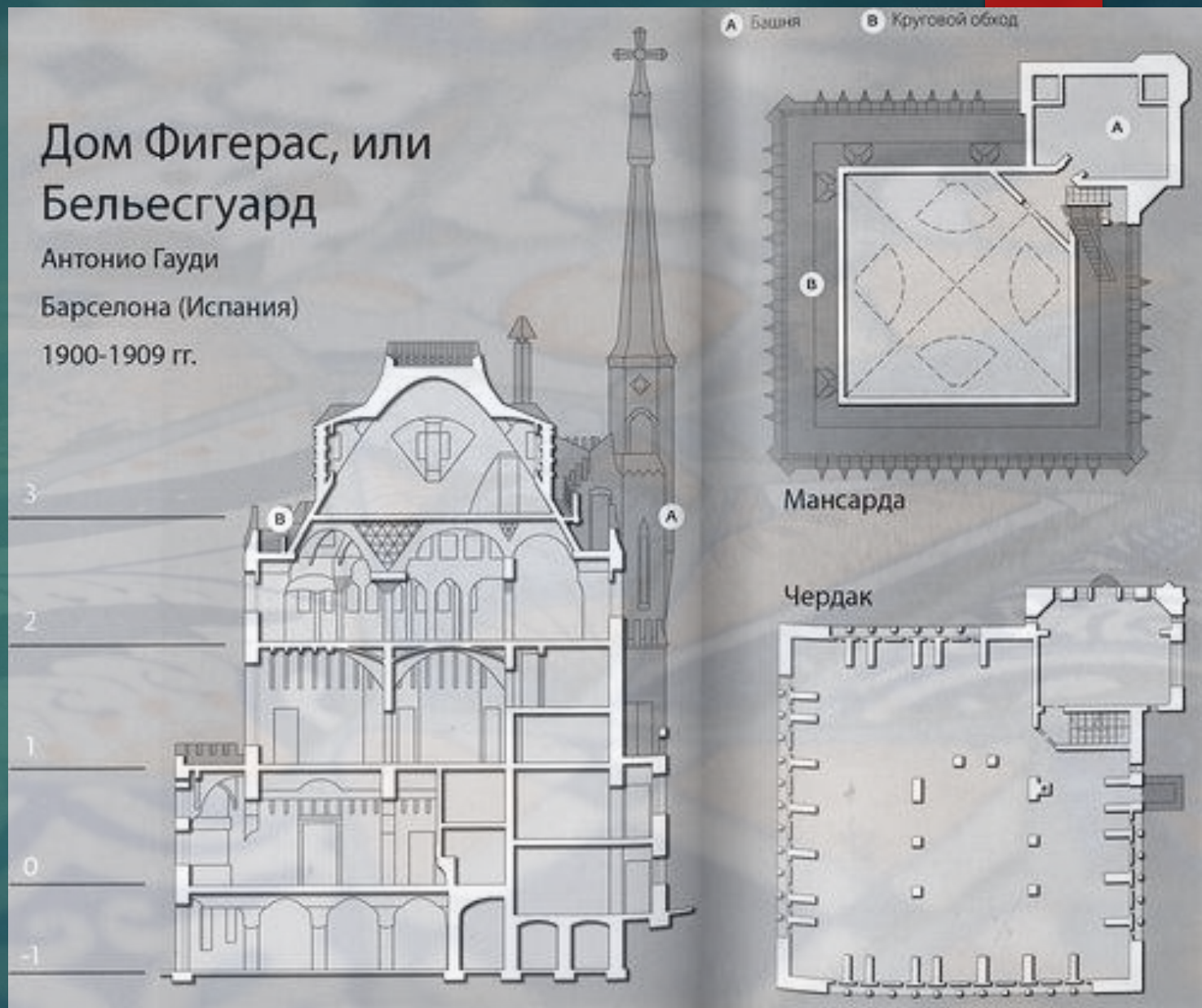


Жилой особняк
располагается
на свободном
участке.

Вариант
расположения —
ДОМИНАНТ



Для изготовления рустовых камней фасада Гауди использовал любопытный способ: дно гипсовой формы, отлитой по глиняной модели, покрывалось мелкими камешками, которые прилипали к строительному раствору, придавая готовому изделию оригинальную форму.



Для изготовления рустовых камней фасада Гауди использовал любопытный способ: дно гипсовой формы, отлитой по глиняной модели, покрывалось мелкими камешками, которые прилипали к строительному раствору, придавая готовому изделию оригинальную форму. Здание построено из полнотелого кирпича и отделано местным сланцевым камнем, подобранным по оттенкам серого, коричневого, желтого и зеленого, в древнеримской технике нерядовой кладки, прекрасно гармонирующей с природным окружением.













