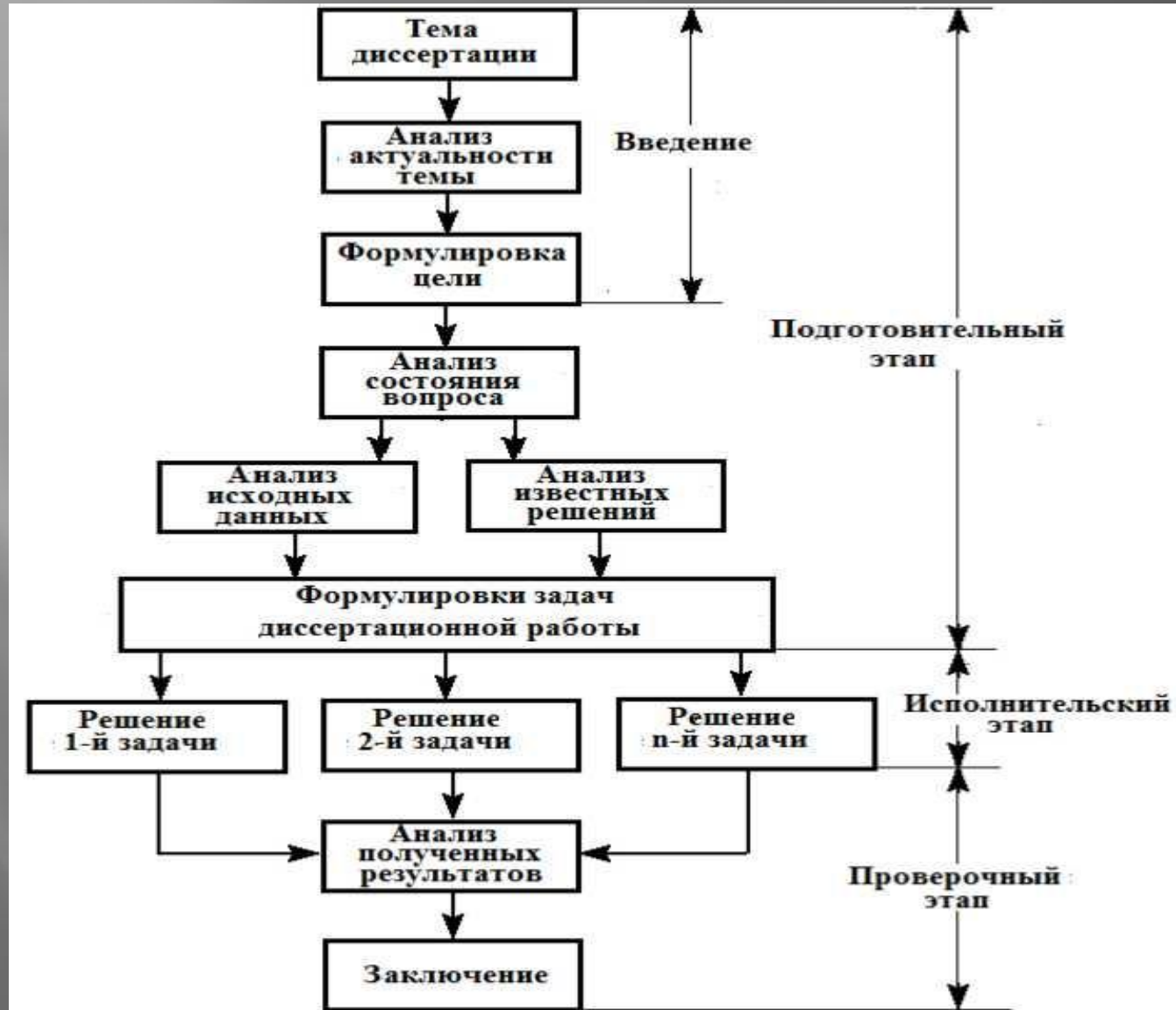


МАГИСТЕРСКАЯ ДИССЕРТАЦИЯ

Магистерская диссертация – это научно-квалификационная работа, по итогам защиты которой выпускнику магистратуры присваивается степень магистра.

- ▣ **назначение магистратуры как второй ступени высшего образования – обеспечить наличие у выпускников знаний и умений в области научных исследований. Следовательно, в магистерской диссертации выпускник должен показать, что он обладает этими знаниями и умениями и способен самостоятельно выполнять научно-исследовательскую работу**

Структура диссертации



- ▣ Основными доказательствами актуальности темы работы являются наличие и характеристика недостатков в области рассматриваемой темы.
- ▣ Связь между актуальностью и целью очевидна - цель вытекает из анализа актуальности. Формулировка темы, анализ её актуальности и формулировка цели работы составляют введение к диссертации.
- ▣ Поскольку назначение анализа состояния вопроса - это определение задач работы
- ▣ Когда определена тема работы, сформулированы её цель и задачи, можно начинать выполнение исследований, решая поставленные задачи и добиваясь достижения цели. Поэтому два первых раздела диссертации (введение и состояние вопроса) следует считать подготовительным этапом исследований.

- ▣ Далее должен следовать **исполнительский этап**: решение поставленных задач. Объем этого этапа и тематика целиком зависят от количества и сложности этих задач. Обычно при выполнении магистерской диссертации рекомендуется ставить **3 задачи**.
- ▣ Перед решением задач должна быть разработана **методика исследований**, которая может быть описана в отдельной главе. Под термином «методика» понимают **совокупность способов и приёмов с помощью которых будут проводиться исследования**.

- ▣ После решения поставленных задач должен следовать проверочный этап диссертации. В него входят анализ полученных результатов и заключение.

Этапы диссертации должны давать ответы на следующие вопросы:

- ▣ Подготовительный этап: что нужно получить при выполнении работы (введение) и что для этого нужно делать (состояние вопроса)?
- ▣ Исполнительский этап: как решить поставленные задачи и как сформулировать полученные результаты?
- ▣ Проверочный этап: достигнута ли цель и в чём заключается научная и практическая эффективность полученных результатов исследования?

Введение

Проблематика диссертационной работы достаточно полно характеризуется объектом и предметом исследования, формулировкой его темы, доказательствами актуальности темы и формулировкой цели диссертации.

- ▣ Цель - это предполагаемый результат деятельности, который необходимо конкретизировать указанием на путь или средство его достижения.
- ▣ Объектом исследований называют область науки (процесс или явление), в которой возникла проблемная ситуация. В пределах этого объекта предполагается проводить исследование.
- ▣ Предметом исследования называют часть объекта, которая непосредственно будет исследоваться.

Системная схема введения к диссертационной работе



Если актуальность доказана, следует выбрать недостаток, который наиболее существенен, наличие которого более других снижает эффективность предмета исследований, возможность его использования. Этот выбор делают путём сравнительного анализа выявленных недостатков.

- ▣ В процессе анализа состояния вопроса возникают предпосылки для формулировки таких элементов понятийного аппарата исследований, как **противоречие** и **гипотеза**, которые облегчают выявление и формулировки задач исследования.
- ▣ **Противоречие** (диалектическое) - это взаимодействие противоположных, взаимно исключающих сторон и тенденций предметов и явлений, которые вместе с тем находятся во внутреннем единстве и взаимопроникновении, выступая источником самодвижения и развития объективного мира и познания

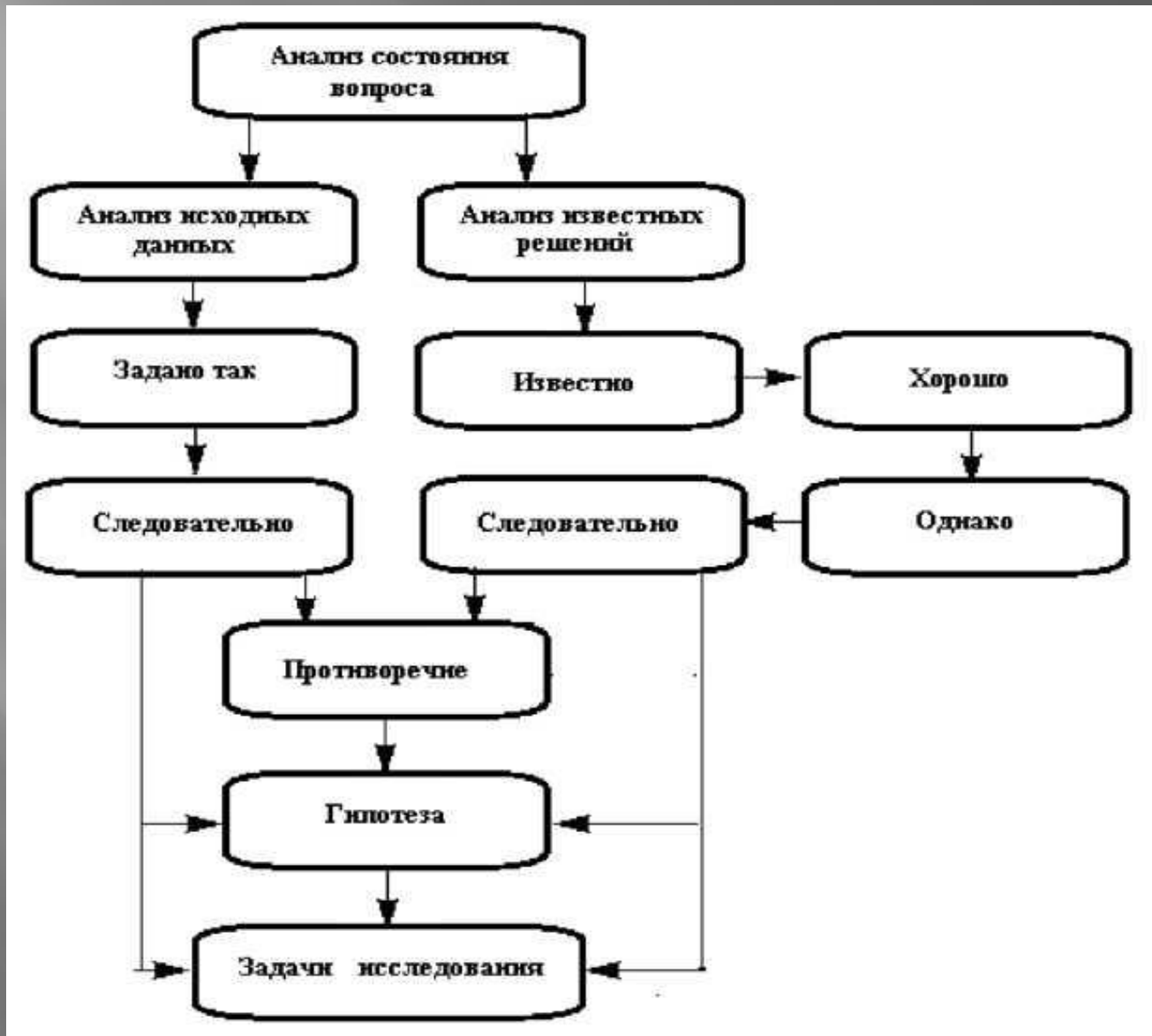
- ▣ Следовательно, выявление и устранение противоречий - это и есть развитие объекта. Наличие в каком-либо объекте противоречий означает, что этот объект обладает недостатками и находится в развитии. Если же в объекте нет противоречий, значит, он близок к идеальному и его исследование неактуально.
- ▣ Для выявления и формулировки противоречия нужно провести анализ недостатка предмета исследования, который выбран при формулировке темы во введении диссертационной работы.

- Поскольку противоречие - это постановка творческой задачи, следом, как предполагаемый вариант решения этой задачи, может быть сформулирована гипотеза - предположение о том, как можно преодолеть противоречие.
- Гипотезой называют научное допущение или предположение.
- Формулировка гипотезы должна содержать указание на требуемый положительный результат и формулировку условия, при котором этот результат может быть получен. Обе эти части соединяют союзом «если».

- ▣ **Задача** - то, что требует исполнения, решения
- ▣ **Задача** - это действие, которое нужно совершить, чтобы достигнуть цели.

Задачи:

- ▣ 1. Изучить...
- ▣ 2. Разработать..
- ▣ 3. Определить эффективность...



В результате анализа состояния вопроса мы выявили и сформулировали противоречие, анализируя ранее выполненные работы, предложили гипотезу, которая может помочь преодолеть противоречие и достигнуть цели, и сформулировали задачи исследования (действия, которые надо совершить, чтобы достигнуть цели).

Решение исследовательской задачи должно начинаться с разработки методики исследований

- ▣ Методика должна состоять из описания способов и средств подготовки к исследованиям, проведения исследований и обработки их результатов
- ▣ Экспериментальные исследования заключаются в воздействии на предмет решаемой задачи, в наблюдении за предметом при этом воздействии, в измерении его параметров, определении происходящих в нём изменений.

Схема раздела, посвящённого решению одной из задач



- ▣ Наиболее сложным элементом схемы являются формулировки выводов по результатам решения задачи.
- ▣ Типовая ошибка: вместо обобщённого результата исследований в качестве вывода преподносится либо формулировка одного из действий, которое совершалось в процессе исследований, либо наименование исследованного или разработанного предмета.
- ▣ Вывод - это краткое описание полученного результата, выраженное через его существенные признаки.

Анализ полученных результатов и заключение.

- Последним разделом диссертационной работы является заключение, в котором обобщаются полученные результаты. Заключение состоит из выводов и рекомендаций. Этим разделам предшествует анализ полученных при исследованиях результатов.

Типовая схема заключения диссертации



- ▣ Выводы по работе, которые должны являться кратким изложением полученных результатов, следует формулировать после тщательного анализа совокупности полученных как теоретических, так и экспериментальных данных.
- ▣ Оптимальными являются 3 вывода по результатам решения задач
- ▣ Кроме общих выводов в заключении обязательно должны быть показаны выводы о научной новизне работы, которая выявляется при анализе полученных результатов.

- ▣ Второй раздел заключения должен содержать рекомендации, которые обычно подразделяют на предложения по практическому использованию результатов работы и предложения по продолжению исследований.
- ▣ Список используемой литературы. Библиографический список должен быть оформлен в соответствии с ГОСТ 7.1 - 2003. Библиографическое описание электронных ресурсов оформляется в соответствии с ГОСТ 7.82 - 2001
- ▣ Текст диссертации. Диссертация пишется на белой бумаге формата А4 с одной стороны листа. Текст набирается на компьютере шрифтом Times New Roman, кегль 14, межстрочный интервал 1,5.

- ▣ **Публикации.** Результаты диссертационных исследований должны быть представлены на обсуждение общественности. Это делается путём публикации полученных материалов работы в журналах или сборниках в виде статей либо тезисов докладов.
- ▣ Кроме того, полученные результаты нужно доложить хотя бы один раз на конференции либо семинаре любого уровня. Для магистерской диссертации достаточно хотя бы одной публикации и одного доклада.

- В тексте диссертации цитаты или другие упоминания об источнике информации должны обязательно подкрепляться ссылками в виде заключённого в квадратные скобки номера этого источника в библиографическом списке.
- В библиографическом списке не должны упоминаться источники информации, на которые нет ссылок в тексте диссертации. Соответственно, в тексте диссертации не должны присутствовать ссылки на источники информации, библиографические данные которых отсутствуют в списке.

ПОДГОТОВКА К ЗАЩИТЕ И ЗАЩИТА ДИССЕРТАЦИИ

эта подготовка включает следующие этапы:

- ▣ проверка оформленной диссертации научным руководителем,
- ▣ проверка по системе «Антиплагиат ВУЗ» и заключение о возможности представления её к защите,
- ▣ составление доклада по диссертации и презентации к нему,
- ▣ составление автореферата диссертации
- ▣ предварительная защита и рецензирование диссертации.

- Электронный вариант диссертации должен пройти проверку на самостоятельность её выполнения по системе «Антиплагиат ВУЗ» в соответствии с принятым в ТГУ Положением.
- Найти его можно на сайте ТГУ, набрав в поисковой строке ключевые слова «Порядок обеспечения самостоятельности выполнения ВКР». Для проверки на антиплагиат студент должен написать заявление на имя заведующего кафедрой

Отзыв научного руководителя

- ▣ Написанную, отредактированную и распечатанную на принтере диссертацию просматривает научный руководитель студента-магистранта и составляет **ОТЗЫВ**.
- ▣ Основное внимание в отзыве научного руководителя должно быть уделено характеристике работы магистранта в процессе выполнения календарного плана: работы над диссертацией, знаниям и умениям, проявленным им в ходе работы, усвоению магистрантом основных положений, логики и системного подхода к исследованиям. В отзыве должны быть оценка диссертации и заключение о готовности диссертации и студента к защите.

Доклад и презентация

- На этом этапе студент составляет первый вариант доклада для предзащиты диссертации. Структура доклада должна повторять системную структуру диссертационной работы. Нужно уложиться в отводимые для доклада на защите диссертации 10-15 минут.
- Процедура предварительной защиты аналогична защите диссертации перед ГЭК.

- ▣ В процессе подготовки диссертации к защите студент должен написать автореферат диссертации, в котором излагается ее краткое содержание. Объём автореферата 10-15 страниц. Автореферат начинают с развёрнутой аннотации, которую обычно называют «Общая характеристика работы».
- ▣ Нужно обратить внимание на соответствие автореферата докладу: общее между ними — это необходимость сжатого изложения диссертации.

- ▣ По результатам предварительной защиты комиссия принимает решение о допуске студента и диссертации к защите и о назначении рецензента.
- ▣ Заведующий кафедрой оформляет представление о допуске диссертации к защите перед ГЭК, после чего подписывает титульный лист диссертации.

- **Рецензирование.** После предварительной защиты студент предъявляет назначенному комиссией рецензенту свою магистерскую диссертацию, её автореферат.
- Рецензент оценивает умение автора диссертации логично излагать материал диссертации и грамотность её оформления.
- Рецензент представляет на выпускающую кафедру письменную рецензию, в которой отмечает достоинства и недостатки работы, оценивает её по четырёхбалльной системе (отлично, хорошо, удовлетворительно, неудовлетворительно) и формулирует свою рекомендацию о присвоении выпускнику магистратуры академической степени магистра.
- Мнение рецензента учитывается ГЭК при защите диссертационной работы, однако диссертация, прошедшая предварительную защиту, может быть допущена к защите перед ГЭК и при отрицательной рецензии. В этом случае присутствие рецензента на защите диссертации обязательно.

- Заведующий выпускающей кафедрой должен обеспечить ознакомление студента с отзывом научного руководителя и рецензией не позднее чем за 5 дней до дня защиты диссертации перед ГЭК.
- В оставшееся до начала работы ГЭК время студент имеет возможность подготовиться к ответам на замечания, сделанные комиссией по предварительной защите и рецензентом.
- Магистрант за неделю до начала работы государственной экзаменационной комиссии (ГЭК) представляет секретарю ГЭК автореферат и магистерскую диссертацию в переплётёте.

К диссертации должны быть приложены:

- ▣ автореферат,
- ▣ отзыв научного руководителя,
- ▣ рецензия на диссертацию,
- ▣ отзыв заказчика (если диссертация разрабатывалась по заказу),
- ▣ копии публикаций студента.

При оценке защиты диссертации учитываются следующие показатели её качества:

- ▣ Объём выполненной диссертационной работы (не количество страниц диссертации, а количество и масштабы решённых в ней задач).
- ▣ Самостоятельность исследования, которая должна быть видна не только из отзыва научного руководителя, но главным образом из характера и качества доклада и ответов диссертанта на заданные ему вопросы.
- ▣ Применение в работе новых технологий и новых методов исследований.
- ▣ Качество, объём и методика анализа литературных данных, аргументация актуальности работы, её цели и задач.
- ▣ Системность структурной компоновки работы и доклада, наличие причинно-следственных связей между её элементами и умение студента выявлять и показывать эти связи.

- ▣ Качество доклада на защите, его структура, грамотность и чёткость изложения, качество иллюстраций и умение пользоваться ими.
- ▣ Правильность и полнота ответов на вопросы и замечания.
- ▣ Правильность компоновки выводов и рекомендаций (предложений) в заключении диссертации, их доказательность.
- ▣ Количество и качество публикаций диссертанта по теме диссертации.
- ▣ Поведение и внешний вид диссертанта в процессе защиты диссертации.
- ▣ После обсуждения оценок, предлагаемых членами ГЭК, в результате голосования принимаются итоговые оценки каждой заслушанной диссертации, затем принимается (и объявляется) решение о присуждении защитившимся магистрантам академического звания «магистр».