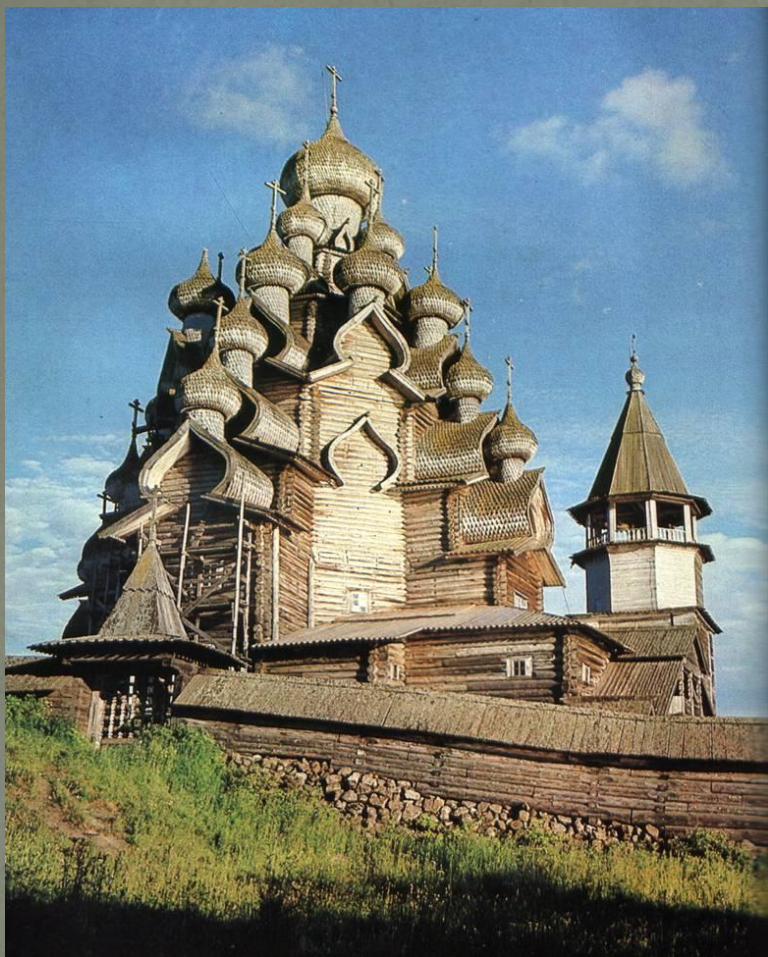




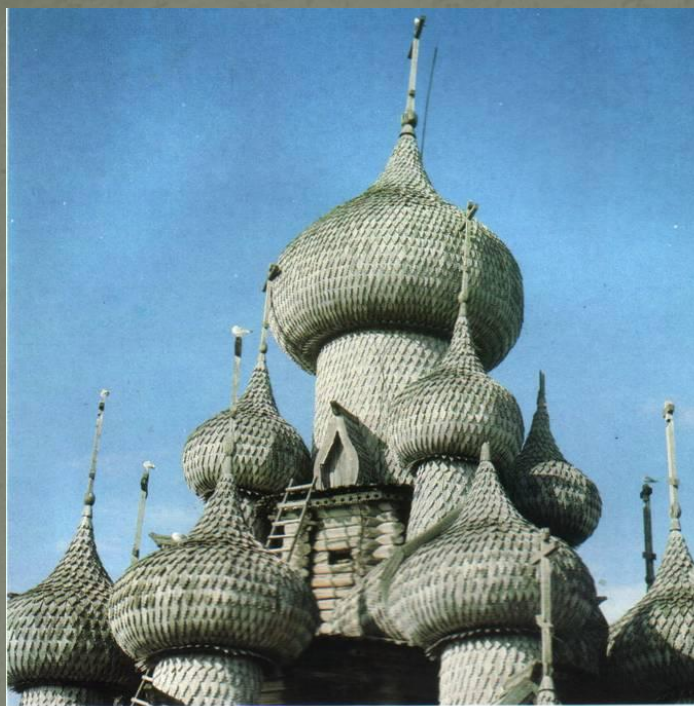
*К И Ж И*

Архитектурно-этнографический заповедник «Кижы» был организован в 1965-1969 годах и вскоре приобрел мировую известность. Слово «кижи» означает «игрища», или «место игр». Музей-заповедник задуман как своеобразная модель Карелии во всем многообразии ее этнографических и историко-архитектурных особенностей. Отдельные секторы комплектуются здесь десятками жилых, культовых и хозяйственных построек, которые вот уже много лет постепенно свозятся на остров.





Церковь Преображения Господня — самое знаменитое и выдающееся сооружение ансамбля. 6 июня 1714 года произошла закладка алтаря церкви. Данная церковь возведена на месте старой, сгоревшей от удара молнии. Настоящие имена создателей церкви неизвестны. Высота церкви — 37 метров.



Сруб церкви рублен в традициях русского плотничьего ремесла — без гвоздей. Когда говорят, что церковь построена без гвоздей, ошибаются. На самом деле, гвозди есть, только не в самом здании, а в куполах. Церковь увенчана 22 главами. По своему типу храм — «летний» неотопливаемый, зимой в нём службу не проводят. Иконостас — четырёхъярусный, составлен из 102 икон.



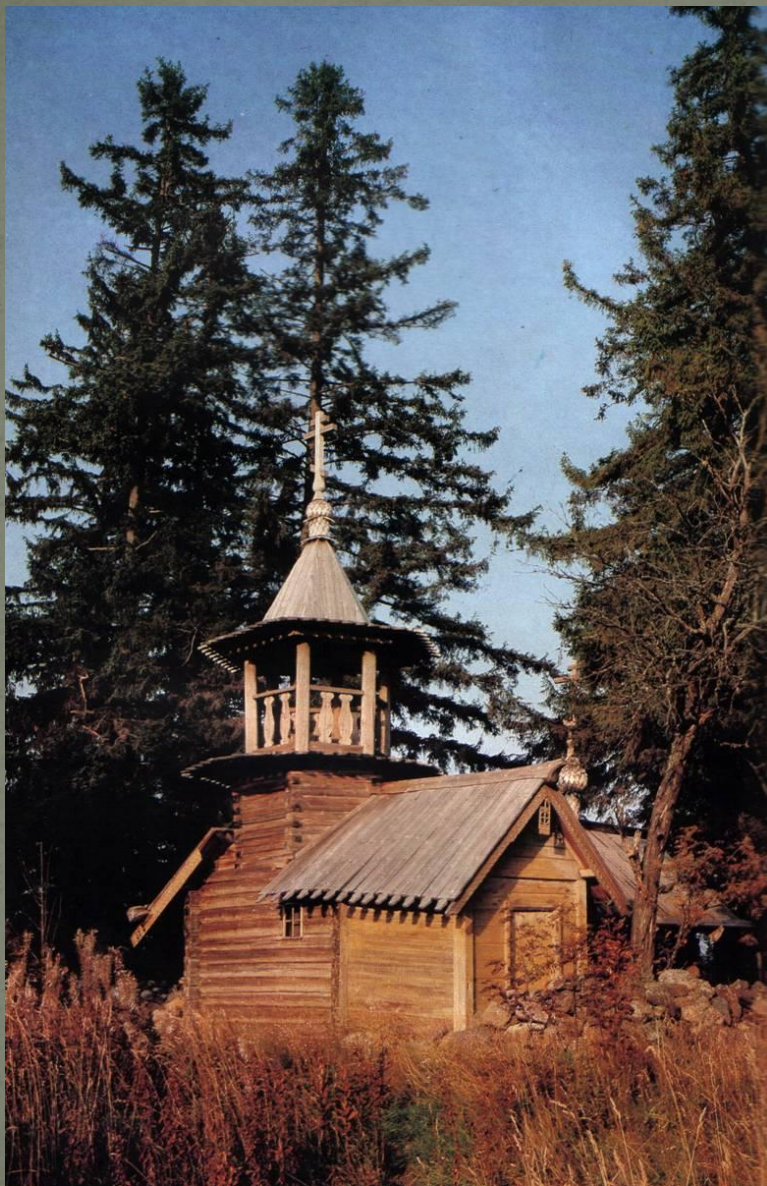
Более скромная и менее торжественная Покровская церковь построена в 1764 году, колокольня — в 1874 году. Покровская церковь в Кижях возводилась рядом с Преображенской. Высота церкви — 27 м. Купола этого храма отличаются выразительностью, утончёнными пропорциями и в то же время они скромны и не затеяют величие главного храма Преображения.



Украшена Покровская церковь весьма скупно. Зубчатый резной фронтонный пояс, один из немногих декоративных элементов этого храма. Однако, и повал, и фронтонный пояс — не только декоративные детали, это ещё и средства защиты от влаги: благодаря повалу кровля выносится дальше от сруба, и дождевая вода не попадает на стены церкви.



В 1949—1959 годах Покровской церкви был возвращен былой облик: снята поздняя обшивка, восстановлен иконостас с иконами, собранными из заонежских сел.

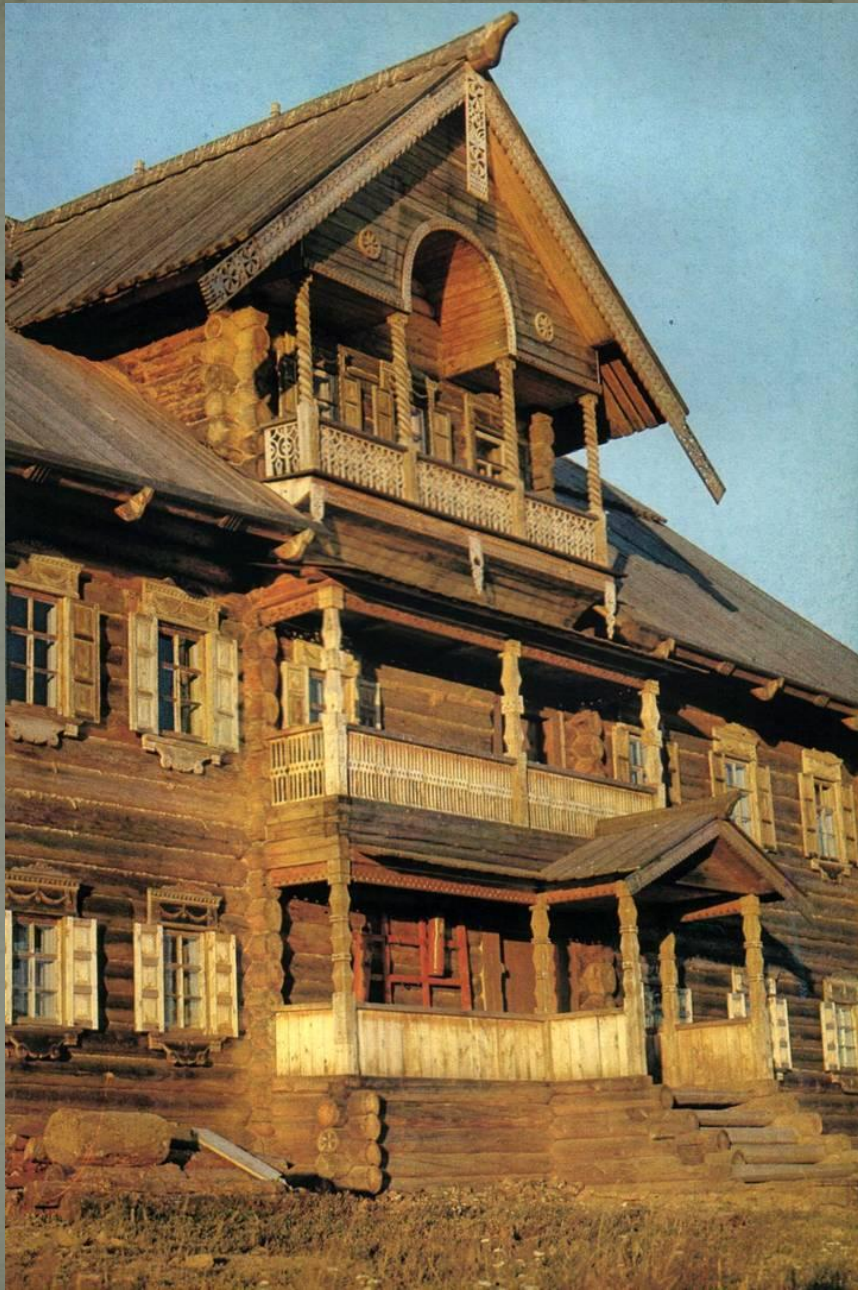


Тремя культовыми сооружениями Кижского погоста и часовней в деревне Васильево исчерпываются памятники, стоявшие здесь до создания музея-заповедника. Среди привезённых сюда культовых построек преобладают небольшие храмы. Можно часами смотреть на миниатюрную, почти игрушечную часовенку Параскевы и Варлаама начала XIX века.





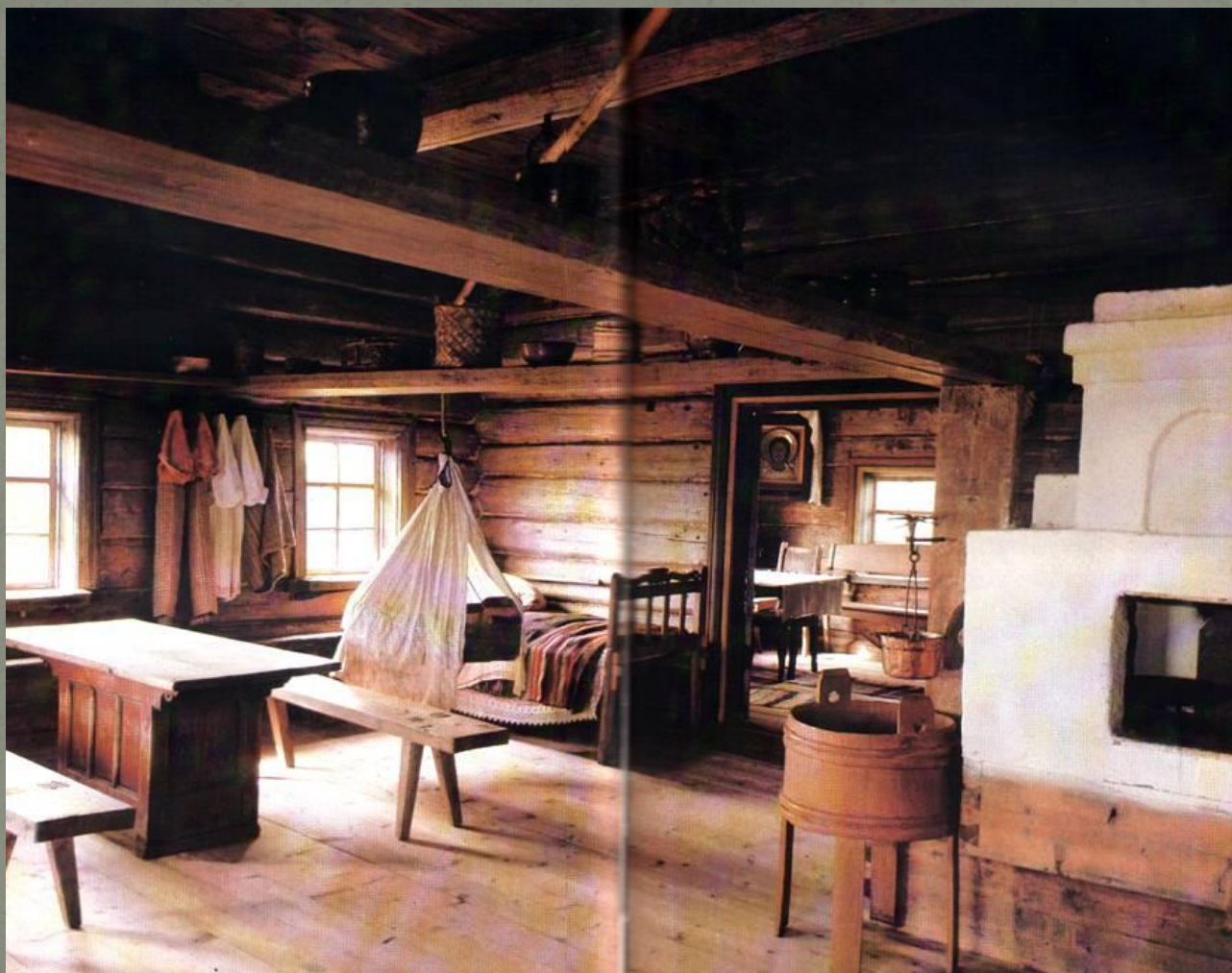
Вскоре можно будет увидеть здесь большие старинные избы, имеющие немало своеобразных местных особенностей. Уже сейчас высятся причудливо украшенные избы у деревни Васильево.



Жилой дом в  
деревне  
Васильево.

Большая часть крестьянских изб имеет стационарные экспозиции, знакомящие с бытовым укладом их прежних обитателей. Но наряду с ними, здесь практикуется и устройство тематических выставок. Показываются коллекции прялок, одежды, головных уборов, самоваров. Большой интерес представляют рыболовные и охотничьи принадлежности, расписные сани и телеги, лошадиная упряжь, имеющие не только этнографическую, но и художественную ценность.

# Горница крестьянской избы



# Крестьянская изба. Фрагменты интерьера



# Ткацкий станок для производства холста



# Выездные расписные сани, конская сбруя и упряжь



# Женская праздничная одежда 19-20 веков







Амбар из деревни  
Коккойла  
19 век.

Но не только жилые и культовые постройки привлекают сегодня внимание многочисленных посетителей Кижского музея-заповедника. Можно только удивляться тому, с какой тщательностью и умением, с каким вкусом народные мастера создавали такие, казалось бы, чисто утилитарные сооружения, как амбары, мельницы, бани.

# Старая мельница



# Архитектурный ансамбль Спасо-Кижского погоста. 17 век



