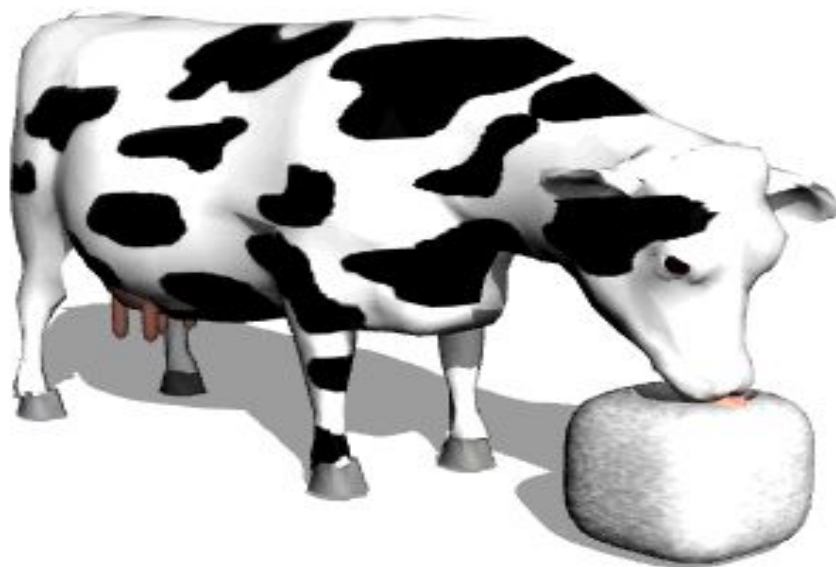


# Малдың дене бітімінің түрлері

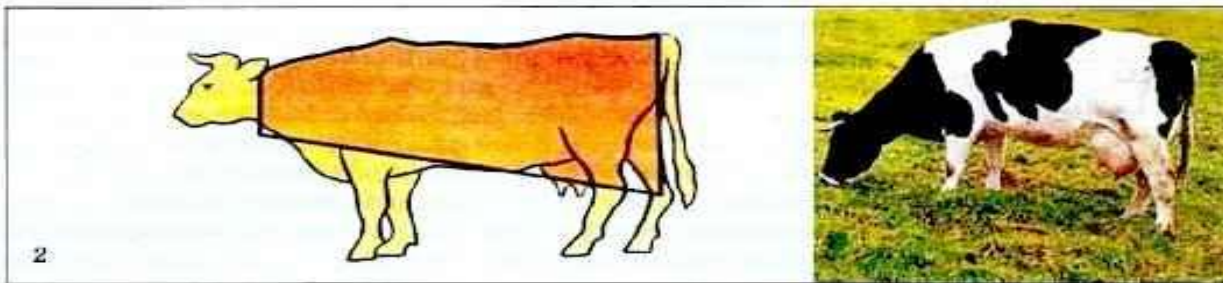
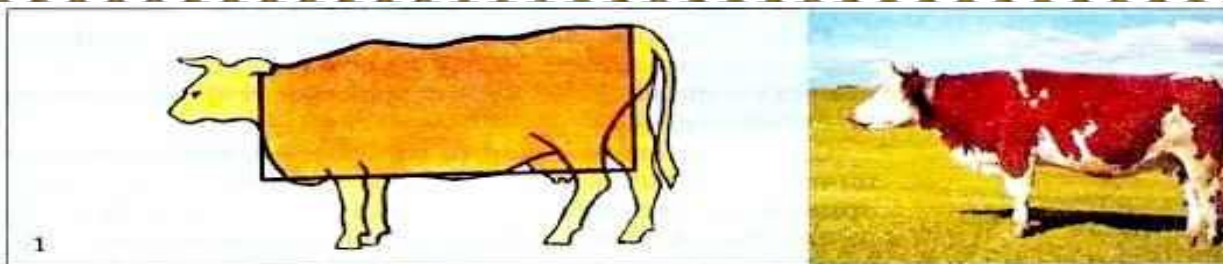




- Малдың тұлғасы, сырт пішіні - малдың дене пішінінің сыртқы көрінісі. Малдың тұлғасы оның өнімділік қасиеттерімен тығыз байланысты. Осыған орай мал тұқымын асылдандыру тәжірибесінде малдың тұлғасына қарап баға беруге, сұрыптауға үлкен мән беріледі. Малдың тұлғасына көзбен сипаттап, баға беру, өлшеу және суретке түсіру сияқты әр түрлі тәсілдермен баға беріледі.

- Малдың дене бітімінің негізгі қасиеттері

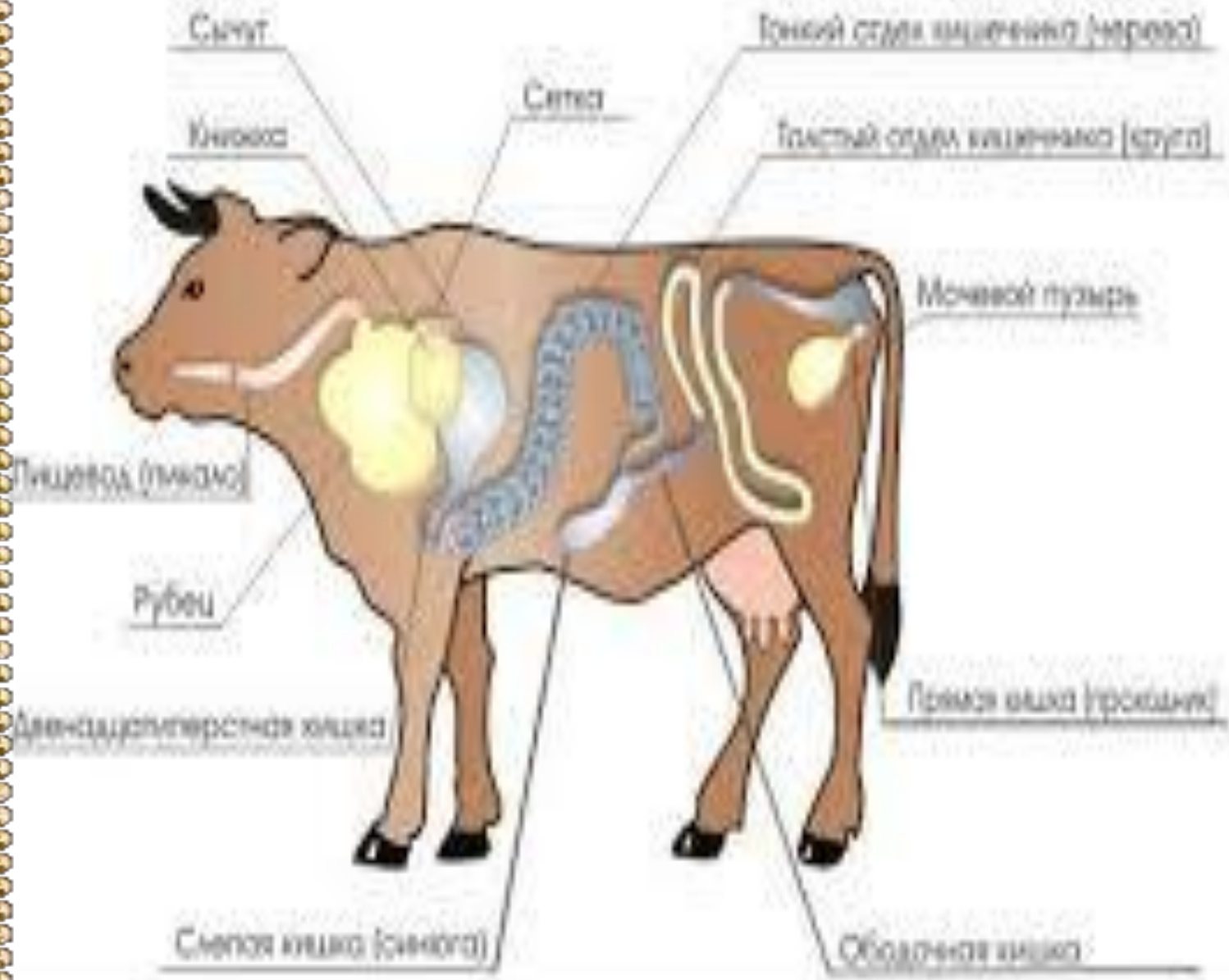
- 1. Организмнің бірлігі
- 2. Нақтылы сыртқы орта жағдайларына бейімділігі мен орта өзгерісіне бейімделу қабілеті
- 3. Нәсіліне тәуелділігі
- 4. Сыртқы орта жағдайына жалпы бағыныштылығы
- 5. Белгілі бір өнім беруге бейімділігі
- 6. Жұқпалы ауруға шалдығуға бейімділігіне қарсы тұруға төзімділігі.



- Малдың сыртқы пішіні, яғни экстерьері, деп оның организмнің анатомиялық-физиологиялық жағдайларына байланысты қарастырылған сыртқы түрін айтады. Мал организмнің сыртқы орта жағдайларына бейімделуі мен оның өнімділік қабілеттілігін қалыптастыратын анатомиялық-физиологиялық ерекшеліктері мен тұқымдық қасиеттері оның **конституциясын**, яғни жалпы дене бітімін, айқындайды.

## *Малдың сыртқы пішінін бағалау*

- Кез келген организмнің өзіндік ерекшелігі болады. Зоотехниялық тәжірибеде дене бітімін жіктеу малдың дене бітімін жәй көзбен қарағанда анық көрінетін оның түр-тұлғасы мен кейбір морфо-физиологиялық қасиеттері, ерекшеліктері арқылы ажыратуға негізделген. Осы әдіс бойынша малдың дене бітімі қазіргі кезде бес түрге бөлінеді. Сөлекет, нәзік, тығыз, борпас, мықты



# Малдың добал сөлекет бітімі



Малдың добал, сөлекет бітімі - мал дене бітімінің бір түрі.

Мұндай малдың сүйегі ірі, басы үлкен, терісі қалың, түгі жуан, бұлшық еттері жақсы жетілген, майсыз, жалпы түр-тұлғасы көзге сөлекеттеніп, кейбір дене мүшелері өрескелдеу көрінеді. Малдың добал, сөлекет бітімі жүк

таситын көлік малында, қылшық жүнді қойларда жиі кездеседі. Добал, сөлекет бітімді мал қоршаған ортаның

қатайсыз жағдайына тезімді, қонбисті, ауруға қол  
заттайды.

# Нәзік



- Нәзік – дене бітімділердің терісі жұқа, етсіз, ашық, сүйегі жіңішкелеу, көзге толымсыздау көрінгенімен, ас қорыту ағзалары біршама жақсы жетілген, зат алмасуы жедел, нерв жүйесі тез тозғыш. Мұндай малдар жақсы бағып күтуді керек етеді.



# Тығыз

- Тығыз- дене бітімі малдың сүйегі мықты, бұлшық еттері жақсы жетілген, терісі тығыз келеді. Қан айналу, тыныс алу, ас қорыту ағзалары жақсы жетілген, жүйкелері мықты. Бұл мал ірі төзімді әрі өнімді келеді, сондықтан оны өсіруге қолайлы да пайдалы.

# Борпас

- Борпас – дене бітімі малдың денесі жалпақ, ас қорыту жүйесі жақсы жетілген, зат алмасу процесі баяу жүреді. Мінезі жуас, семіруге бейім. Ет өндіретін шаруашылықта пайдалы, өте қолайлы.

# Қорытынды



- Қазақ жерінде б.з.б. 2-мыңжылдықтан бастап адамдар қолда мал өсіре бастады. Оларды көбейту үшін жайылымдар іздеп, көшіп қонатын болды. Олар көбінесе жылқы, түйе, қой және ешкі өсірді.
- Қазақстанда ауыл шаруашылығы, оның ішінде мал шаруашылығы ежелден негізгі өндіріс саласы болып келді. Ол халықты азық-түлікпен (сүт, май, ет, тоңмай т. б.), жеңіл және тамақ өнеркәсіптерін шикізатпен камтамасыз етеді.

**Назарларыңызға  
көп рахмет**

