



Убежища и уккрытия.

# Зачем нужны убежища и укрытия?

- Один из наиболее надежных способов защиты населения от воздействия аварийно химически опасных веществ при авариях на химически опасных объектах и от радиоактивных веществ при неполадках на АЭС, во время стихийных бедствий: бурь, ураганов, смерчей, снежных заносов и, конечно, в случае применения оружия обычных видов и современных средств массового поражения - это укрытие в защитных сооружениях. К таким сооружениям относят убежища и противорадиационные укрытия.

# Убежище

## Убежище

- Все убежища обозначаются знаками, сделанными на видном месте у входа и на наружной двери.

Характерным признаком убежища является наличие равнопрочных герметических конструкций и фильтровентиляционных устройств, с помощью которых создаются условия для пребывания в убежищах укрываемых в течение двух и более суток.

# Убежища обеспечивают защиту от действия:

- ударной волны ядерного взрыва (на определенном расстоянии от места взрыва);
- светового излучения;
- проникающей радиации;
- излучения осадков на следе радиоактивного облака;
- отравляющих веществ;
- бактериальных (биологических) средств



# Постройка Убежища

ПОСТРОЙКА УБЕЖИЩА



- Убежища, как правило, возводятся заблаговременно, в мирное время, и оснащаются оборудованием промышленного производства. При угрозе нападения противника и в ходе войны строятся быстровозводимые убежища с использованием готовых конструкций, подручных и местных материалов, с простейшими установками для подачи и очистки воздуха.

# Ядерное убежище

- Вход



- Проведена холодная вода



- Койки



- Воздух и вода подвергаются многоразовой очистке.





# Правила в убежище

## ПРАВИЛА В УБЕЖИЩЕ



- Запрещается приносить в убежище легковоспламеняющиеся или сильно пахнущие вещества, громоздкие вещи, а также приводить домашних животных.
- Укрываемым запрещается ходить без надобности по помещениям убежища, шуметь, курить, зажигать свечи и другие светильники с открытым пламенем.

# Эвакуация из убежища



- Эвакуация укрываемых из убежища производится в такой последовательности: сначала на поверхность выходят несколько человек, чтобы оказать помощь тем, которые не могут выйти самостоятельно, затем эвакуируются пострадавшие, престарелые и дети, а после них - все остальные.



# Двойное назначение Убежища

- Убежища в городах, населенных пунктах и на промышленных объектах имеют, как правило, двойное назначение: в мирное время они используются как складские помещения, гаражи, кафе, столовые, кинотеатры, тир, спортзалы и т.п., а в военное — по прямому назначению.
- Использование убежищ в мирное время для нужд народного хозяйства не должно нарушать их защитных свойств. Перевод таких помещений на режим укрытий в ЧС должен осуществляться в минимально короткие сроки (не более 12 часов).

# Противорадиационные Укрытия

- Укрытие городского населения в убежищах обеспечивает его защиту и от радиоактивного заражения. Для защиты от радиоактивного заражения населения сельской местности и небольших городов, по которым нанесение ядерных ударов маловероятно, используются противорадиационные укрытия.
- Противорадиационное укрытие, кроме защиты от радиоактивного заражения, защищает также от светового излучения, уменьшает воздействие ударной волны, значительно снижает воздействие проникающей радиации, а также защищает от полива жидкими отравляющими веществами и частично от химических и биологических аэрозолей.

# Радиация ослабляется...

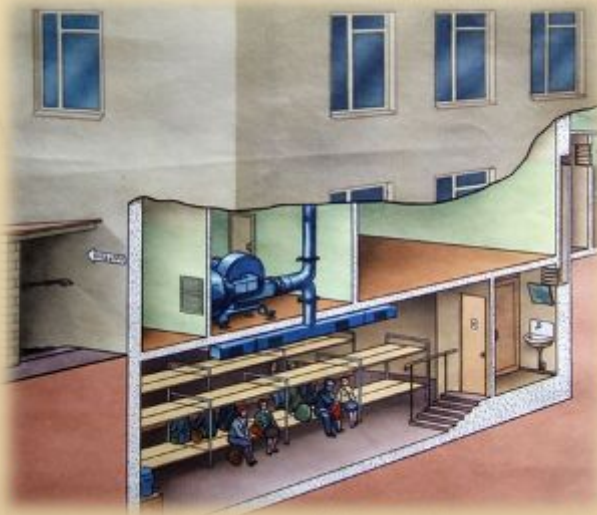
- Следует помнить, что различные здания и сооружения по-разному ослабляют проникающую радиацию: помещения первого этажа деревянных зданий ослабляют проникающую радиацию в 2-3 раза; помещения первого этажа каменных зданий - в 10 раз; помещения верхних этажей (за исключением самого верхнего) многоэтажных зданий - в 50 раз; средняя часть подвала многоэтажного каменного здания - 500-1000 раз.





# Ближайшие Укрытие

- В качестве противорадиационных укрытий, в первую очередь, используются подвалы зданий, подполья домов, погреба, овощехранилища, подземные горные выработки, помещения жилых и производственных зданий, специально приспособленные и оборудованные для размещения укрываемых.



# Основные правила в Укрытие...

- Самостоятельный выход из укрытия запрещается;
- дверь и занавес на входе, а также вентиляционные отверстия в первые 3 часа с начала заражения должны быть закрытыми. В последующем для проветривания помещения разрешается открывать заслонку вентиляционных коробов на 15-20 минут.
- при вынужденном выходе на зараженную местность нужно надевать индивидуальные средства защиты, при возвращении в укрытие.
- во время приема пищи и воды нельзя открывать дверь и вентиляционные отверстия;
- продукты и воду нужно хранить тщательно упакованными и защищенными от попадания на них радиоактивной пыли;
- в укрытии запрещается курить;
- при пользовании источниками света с открытым пламенем их следует ставить ближе к вытяжке;
- топить печи в зимнее время необходимо при закрытой дверце, в перерывах между топками - закрывать дымоход.

# Простейшие укрытия

- Самым доступным средством защиты от современных средств и непогодных условия поражения являются простейшие укрытия.
- Они ослабляют:
  - воздействие ударной волны и радиоактивного излучения
  - защищают от светового излучения и обломков разрушающихся зданий
  - предохраняют от непосредственного попадания на одежду и кожу радиоактивных, отравляющих и зажигательных веществ.



# Временные укрытия

- Если вы решили остаться на месте аварии транспортного средства, то придется разбить временный лагерь. В условиях лагеря легче организовать надежное укрытие от непогоды, поиск продовольствия, оказать помощь больным и раненым, оборудовать средства для подачи сигналов.
- В первую очередь необходимо обустроить временное укрытие, которое потребуется и в случае если вы отстали от группы или заблудились в лесу, особенно если это случилось в непогоду, холодное время года.



THE TABLE

# Шалаш

## Двусткатный шалаш



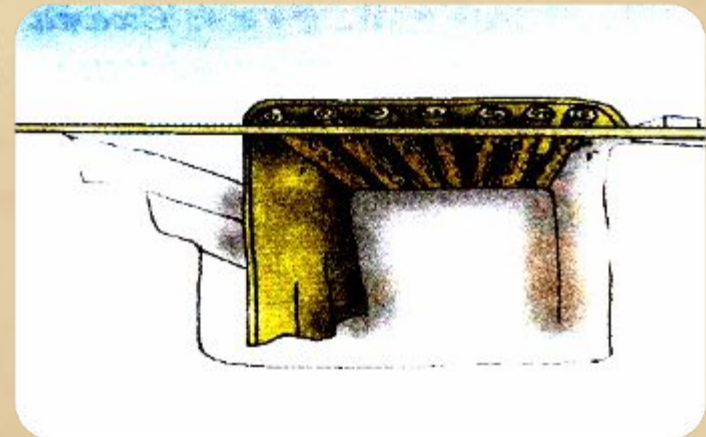
## Шалаш под деревом



## Шалаш из ткани



## Зимний шалаш





# Навес

Навес



Зимний навес



Навес из  
брезента(пленка)

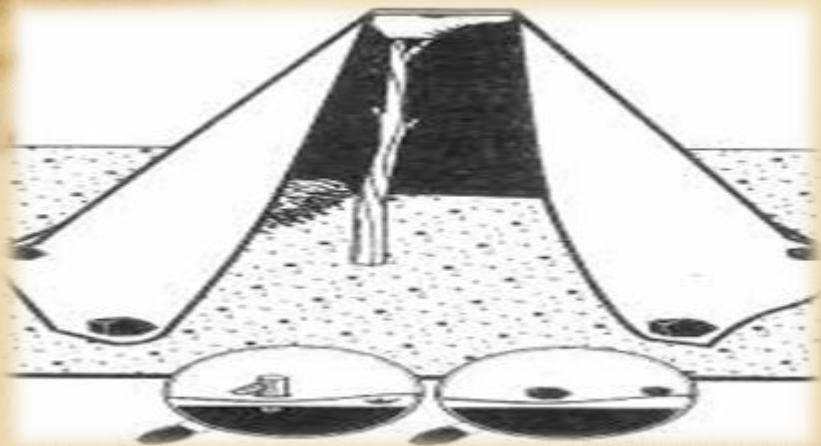


Навес с  
отражателем

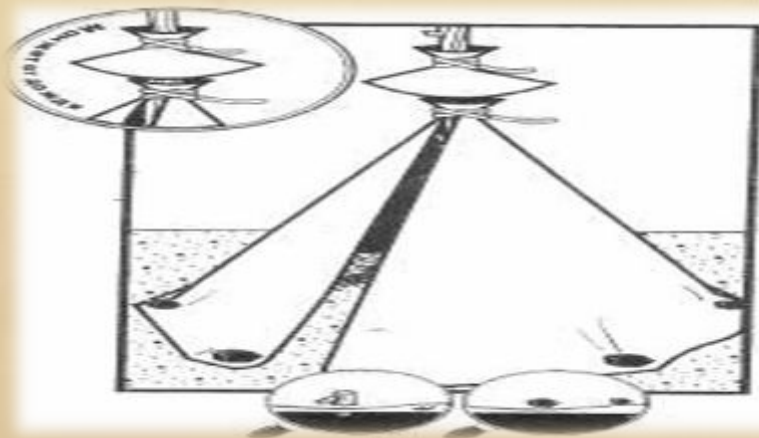


# Чум

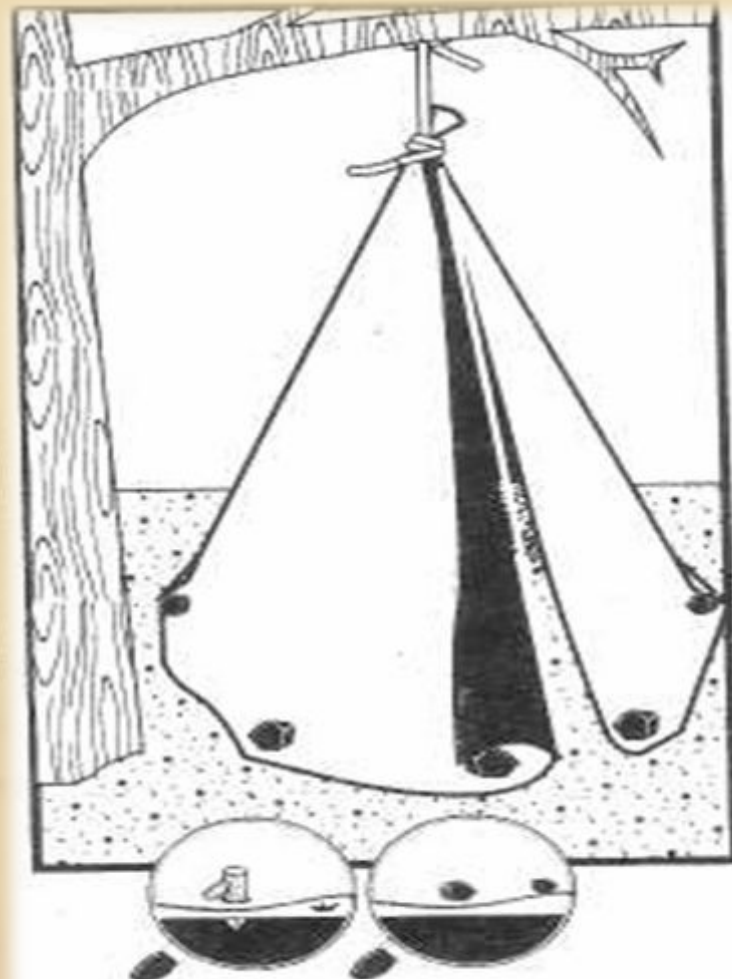
Чум(с помощи обуви)



Чум(с манжетой от дождя)

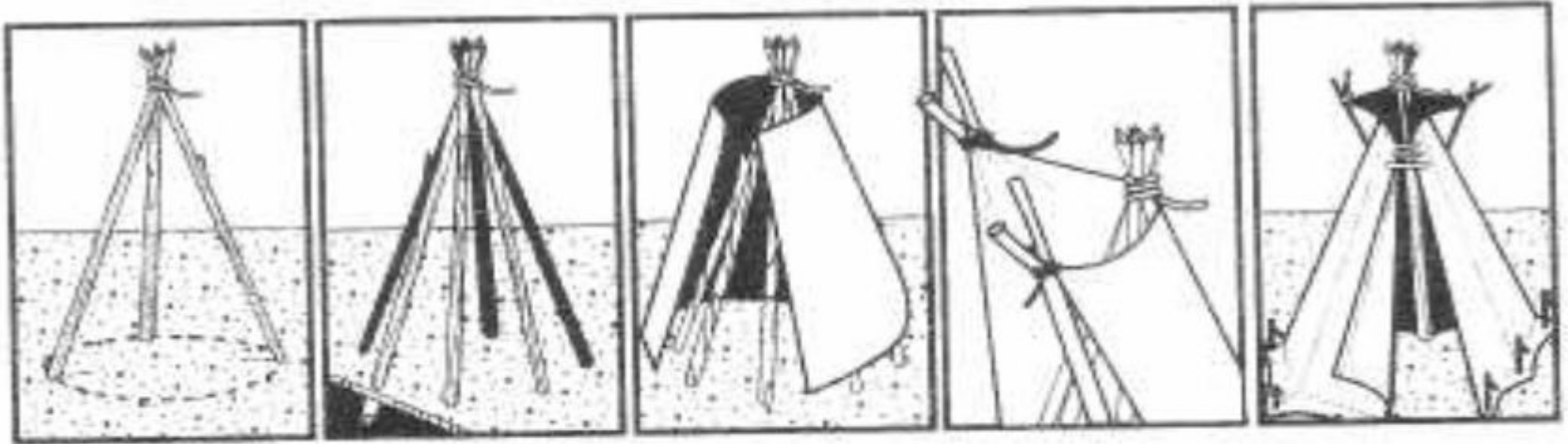


Чум подвешенный к дереву

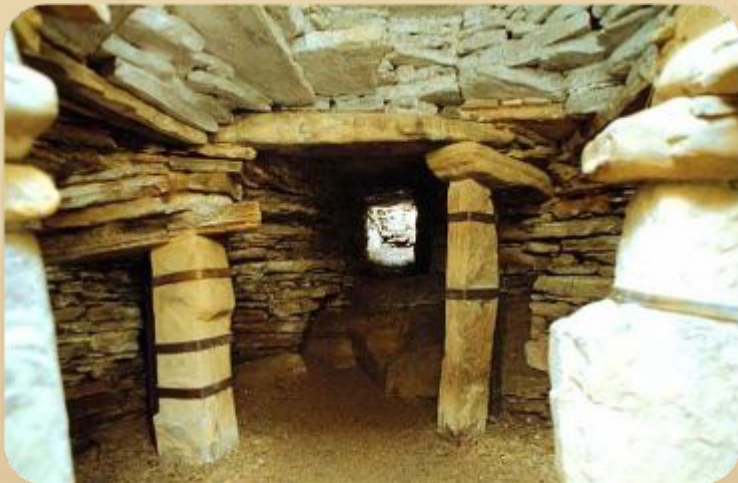




# Вигвам



# Землянка

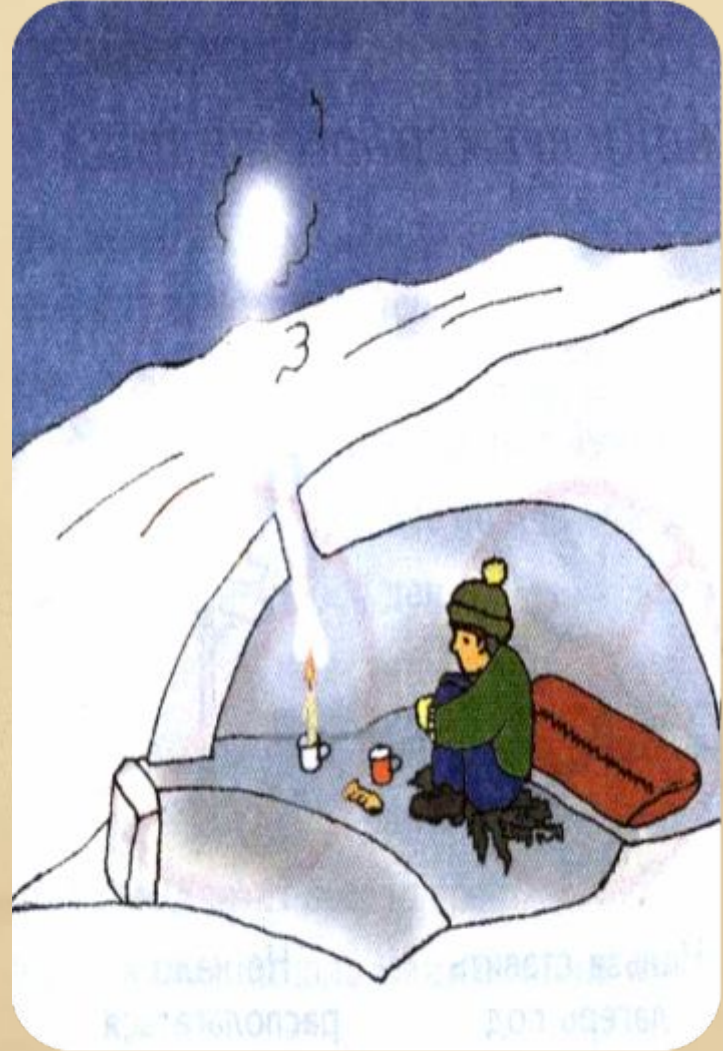
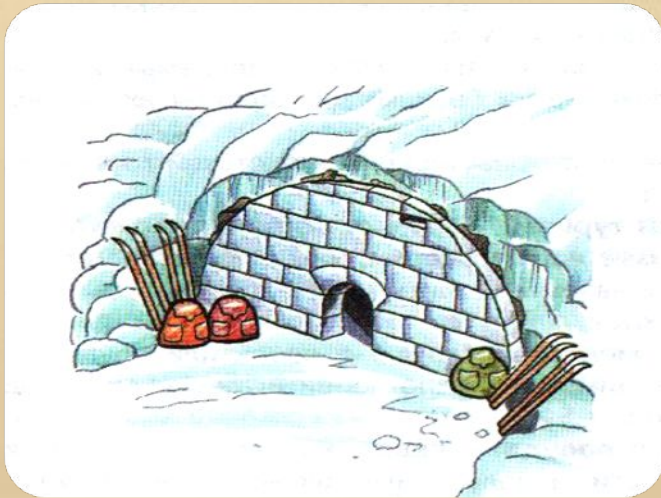




# Иглу



# Снежная пещера



Камалетдинов Эдуард

Спасибо за внимание...

при содействии:

-Абунагимова

Артура

-Низамова

Ильдара

-Хамзина

Салавата

-Ахметшина

Нияза