



СЛАВЯНСКОЕ ЯЗЫЧЕСТВО

Подготовила Ермолицкая Ирина ЭПО-17

Славянское язычество -

- Представление древних славян о мире и человеке, основанные на мифологии и магии.
- Самостоятельно развитый в первом тысячелетии нашей эры фрагмент индоевропейской религии.
- Представлено в древнеиндийских, древнеиранских, древнегреческих и древнеримских текстах.
- Может восприниматься не только как историческая стадия мировоззрения древних славян в период до принятия ими христианства, но и как особая культурная модель, которая продолжала существовать и после принятия христианства.

Формирование славянской религии

- Славянская религия формировалась на протяжении долгого периода в процессе выделения древних славян из индоевропейской общности народов во II—I тысячелетии до н. э. и во взаимодействии с мифологией и религией соседних народов.
- Влияние индоевропейской религии:

Бог скота и потустороннего
мира



Бог грозы и боевой дружины
Перун



Божество Небо-Отец
Стрибог



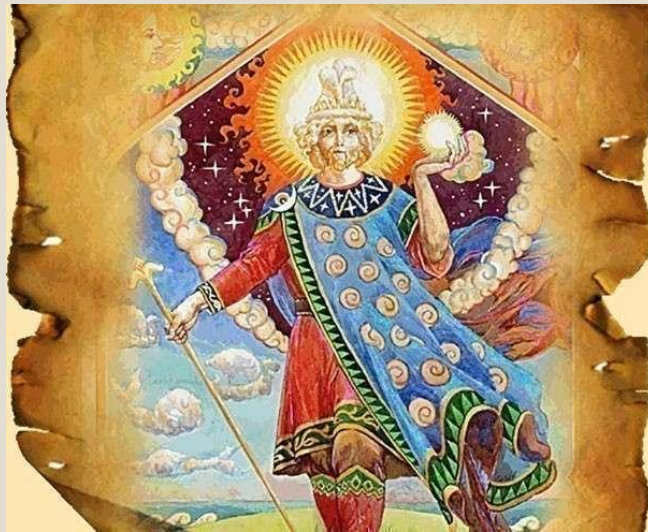
- Влияние кельтов и степного ираноязычного населения (скифы, сарматы и аланы) в первой половине I тысячелетия н. э. :

Под воздействием кельтов находилось язычество западных (лужицких) славян, в частности формировалась архитектура культовых построек.

У ираноязычного населения славяне видимо заимствовали само слово «бог» (которое также имело семантику «доля», ср. «**богатство**», «**убогий**»)

Предположительно, богов иранского происхождения имели Восточные славяне:

Бог солнца – Хорс



Божественное существо - Симаргл



Основные черты славянского язычества

- Культ предков
- Вера в одушевлённость природы (аниматизм и анимизм)
- Присутствие сверхъестественных сил в жизни каждого человека
- Развитая низшая мифология (вера в демонов и нечистую силу)
- Убеждённость в возможности воздействия на положение вещей в мире средствами примитивной магии
- Антропоцентризм (человек – средоточие Вселенной и цель всех совершающихся событий в мире)

Культы божеств - Идолы

- Идолов восточных славян отличает простота и известная грубость исполнения, тогда как у западных славян идолы были более искусными и сложными. Кроме того, отличительной чертой западнославянских идолов является поликефалия (многоголовость)
- Славяне поклонялись идолам в открытых святилищах (капищах). Обычно у славян роль храма выполнял лес
- Збручскому идолу



Идол Перуну



Жречество

- Жречество было сильно развито у западных славян, т.к. на культуру южных славян влияла Византия, а восточные славяне отставали от западных в общественном развитии.
- В то же время у восточных славян были распространены *волхвы, ведуны, обавники, зелейники, наузники, чародеи, кудесники, ворожеи, «бабы богомерзкие»* и т. д. – гадатели, колдуны и знахари.
- Жрец Святовита



Культ предков

- Культ предков отражается в погребальном обряде :

Обычай оставлять сосуд с костями умершего на столбах у дорог проясняется позднейшими этнографическими записями: столбы на кладбищах считались своего рода границей между живыми и мёртвыми. У этих столбиков бросалась посуда, применяемая при похоронах. Сами столбики нередко делались с подобием крыши и выемками — для удобства душ умерших, которые около них обитали. Позже кладбищенские столбики сменились православными крестами. Кроме того, погребальные столбы отсылают к архаичному обычаю захоронения на деревьях и в стволах деревьев. Столб, таким образом, может играть в погребальном ритуале космогоническую роль Мирового Древа, по которому души умерших поднимаются в небесный мир предков.

