

# ПРЕЗЕНТАЦИЯ НА ТЕМУ:

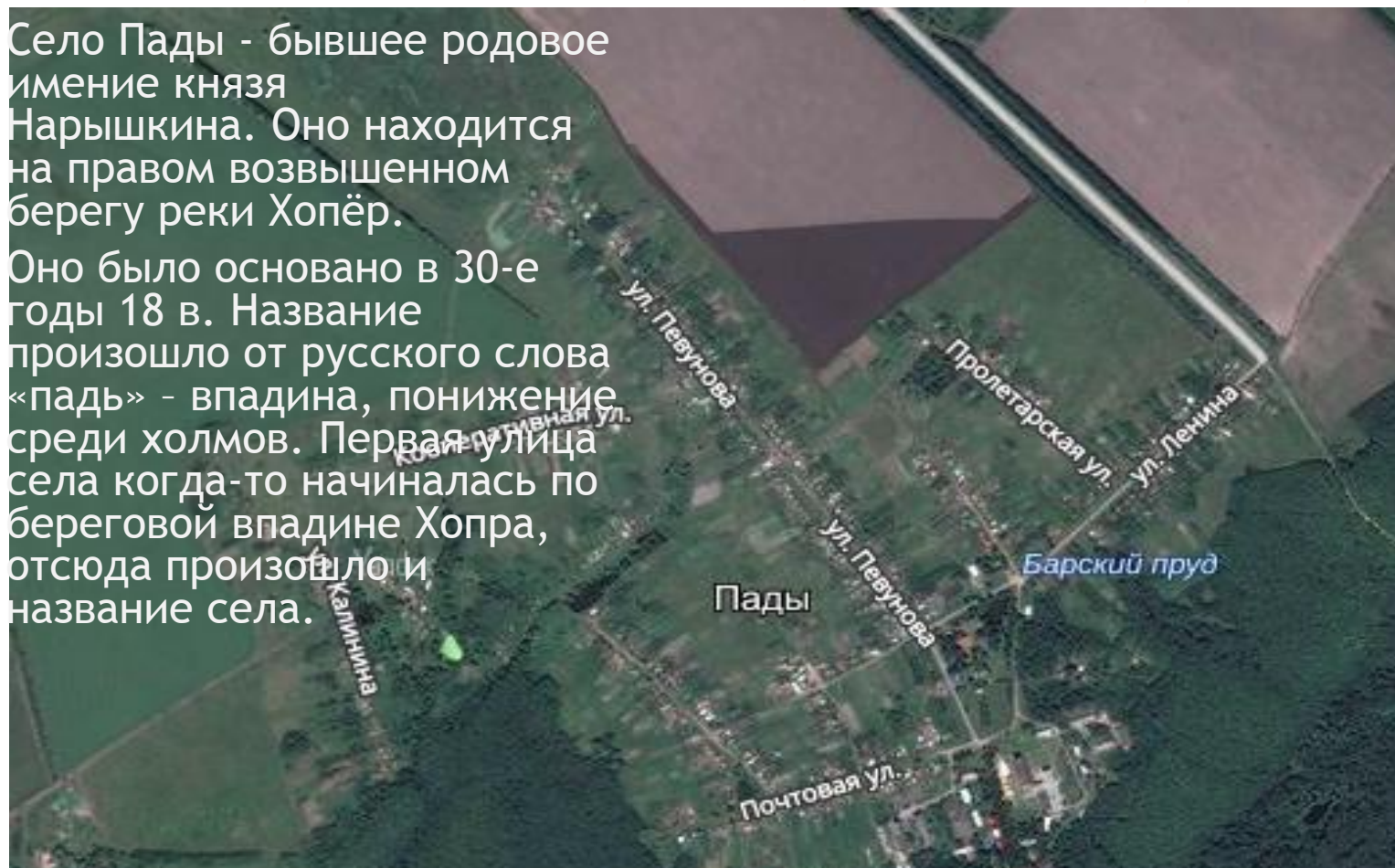
## «ЖЕМЧУЖИНЫ РОДНОГО КРАЯ»



Выполнила обучающаяся гр.№6  
Сахарова Ирина

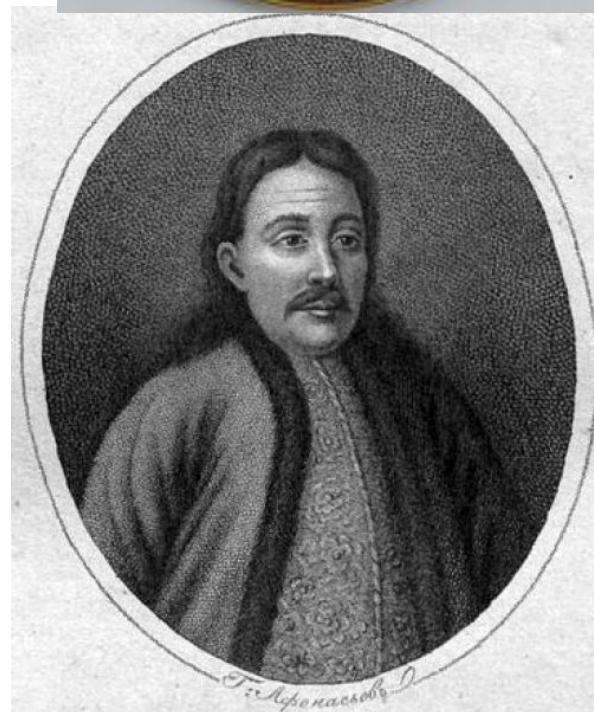
# САРАТОВСКАЯ ОБЛАСТЬ, БАЛАШОВСКИЙ РАЙОН, СЕЛО ПАДЫ

- Село Пады - бывшее родовое имение князя Нарышкина. Оно находится на правом возвышенном берегу реки Хопёр.
- Оно было основано в 30-е годы 18 в. Название произошло от русского слова «падь» - впадина, понижение среди холмов. Первая улица села когда-то начиналась по береговой впадине Хопра, отсюда произошло и название села.





- Первым его владельцем был Александр Львович Нарышкин (**14 апреля 1760 — 21 января 1826, Париж**) — острослов и царедворец из рода **Нарышкиных**. **Обер-камергер**, директор **Императорских театров** (1799—1819), кавалер **ордена Андрея Первозванного**., двоюродный брат Петра I, представитель одной из самых знатных российских фамилий.
- XVII веке на этих землях подаренных Екатериной Второй роду Нарышкиных, была построена царственная усадьба, владельцем которой стал Лев Кириллович Нарышкин, чиновник министерства иностранных дел. Возникшая в Падах усадьба передавалась из поколения в поколение, и во второй половине XIX сформировался большой усадебный комплекс, устроенный добротно, продуманно и по-своему красиво. Земельными угодьями по берегам Хопра владели шесть поколений знатного русского рода.

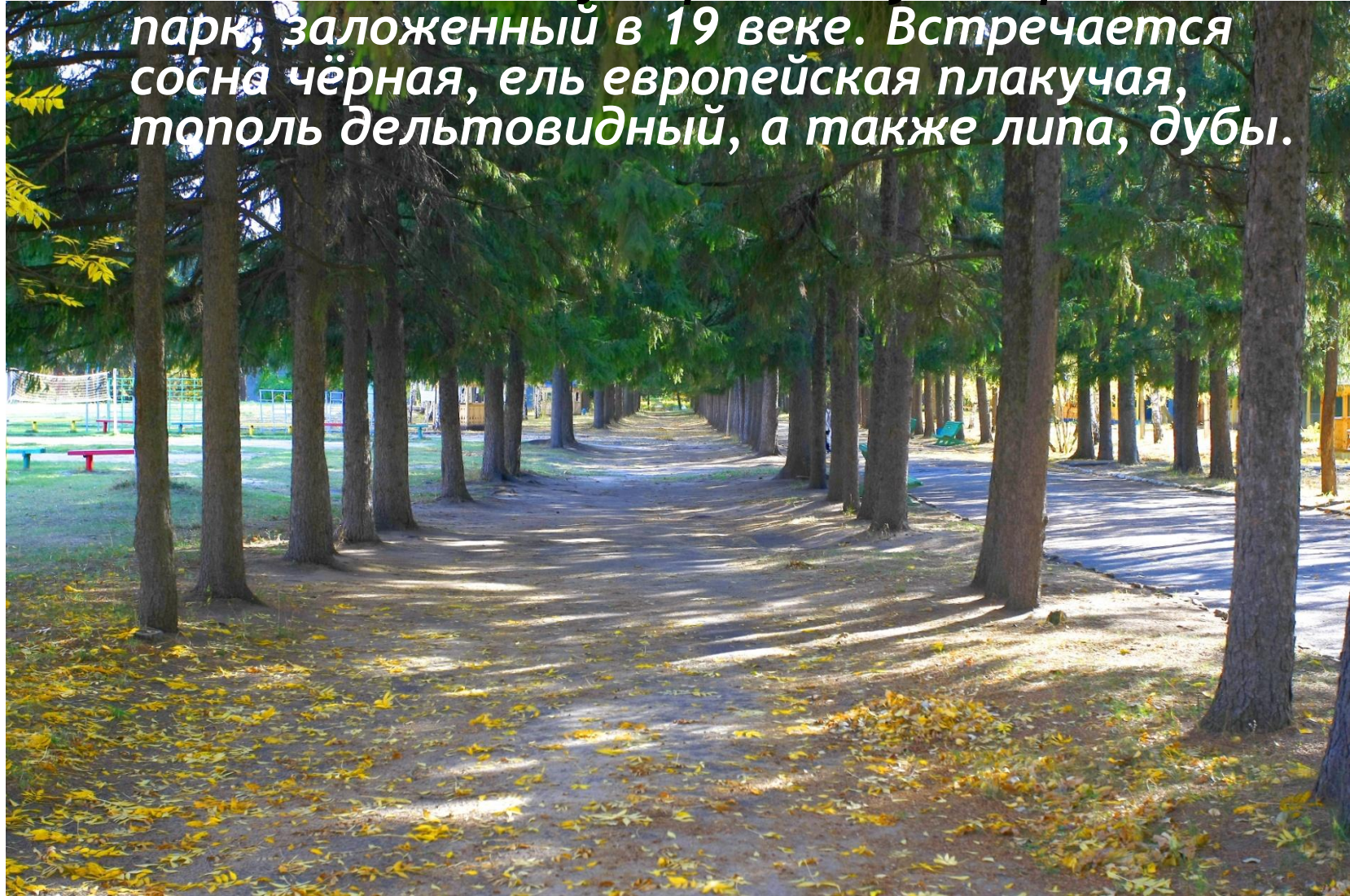


По пятой ревизии у Нарышкиных в Саратовской губернии было уже 30 сёл и деревень да более 30 тысяч душ мужского пола.





- ◎ **Расцвет и окончательное формирование облика усадьбы относится ко второй половине 19 века, когда она принадлежала Василию Львовичу Нарышкину. Сохранился парк, заложенный в 19 веке. Встречается сосна чёрная, ель европейская плакучая, тополь дельтовидный, а также липа, дубы.**







НАРЫШКИН ВАСИЛИЙ ЛЬВОВИЧ 1841 - 1906. Служил чиновником Министерства иностранных дел, а по придворному ведомству числился камер-юнкером. Он имел многочисленные поместья в Московской, Пензенской, Самарской, Саратовской, Ярославской губерниях.



Жена - княжна ТЕБРО (ФЕОДОРА) ПАВЛОВНА ОРБЕЛИАНИ. Их сын КИРИЛЛ стал зятем С.Ю.ВИТТЕ. Другие сыновья - АЛЕКСАНДР и ВАСИЛИЙ.

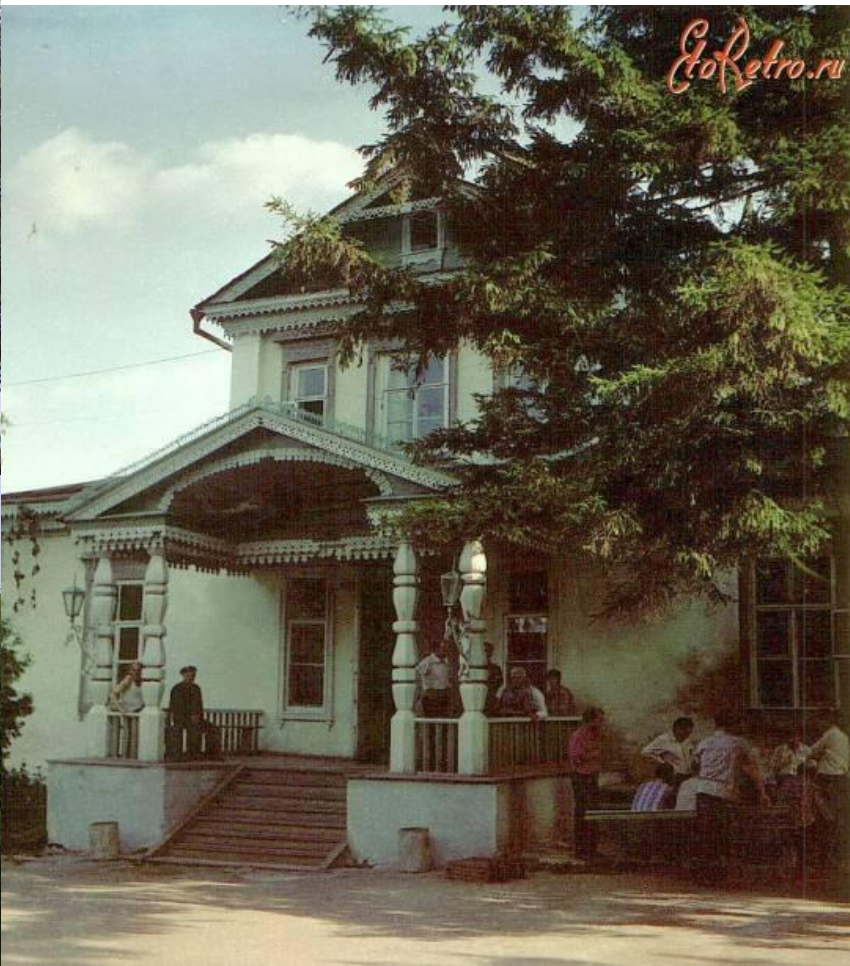


- При нём в усадьбе велось образцовое сельское хозяйство. Здесь занимались разведением овец и лошадей. Когда-то в Нарышкинском имении были: кирпичный завод, три мельницы, большая каменная оранжерея, фруктовый сад, винокуренный завод, множество овчарен, имелся паровой маслобойный завод, перерабатывающий более 1000 пудов подсолнечника в сутки. На средства Нарышкиных был выстроен Народный дом. В нём помещалась библиотека и театр, на сцене которого ставились самодеятельные спектакли.





- «Местность в Падах чрезвычайно живописная: река Хопёр с лесистыми берегами, усадьба на горе; при усадьбе масса построек - целый маленький городок. Барский дом на две половины, разделённые оранжереей. Стиль барского дома весьма неопределённый: несколько напоминает петровский двор в Москве» - так описывал усадьбу путешественник конца XIX столетия.

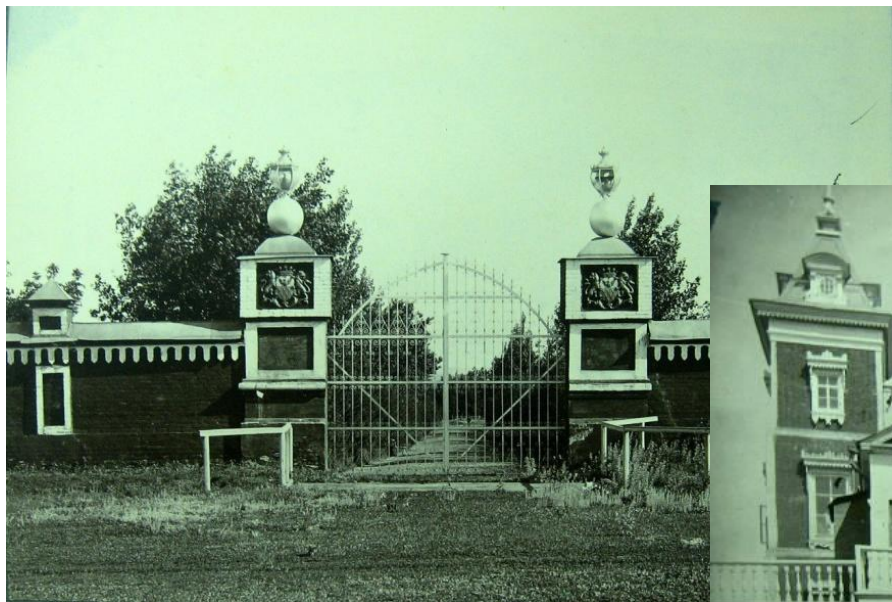




- *Усадьба в Падах, где сейчас размещается санаторий, до сих пор не утратила общей структуры и планировки. Для Саратовской области это уникальный по сохранности комплекс. Создавались Пады в ту пору, когда на смену аристократической расточительности и размаху пришла эпоха хозяйственного расчета и рационализма.*







**Усадьба  
Нарышкиных  
Саратовская  
область  
Балашовский  
район**



Тщательно продуманные создателями хозяйственные постройки в Падах исправно служат людям до сих пор.





- Поместье Нарышкиных было в 1990-е годы объявлено памятником республиканского значения. В настоящее время на территории располагается санаторий Пады и детский лагерь Пады.





**Спасибо за внимание!!!**

