

ПРАКТИКУМ

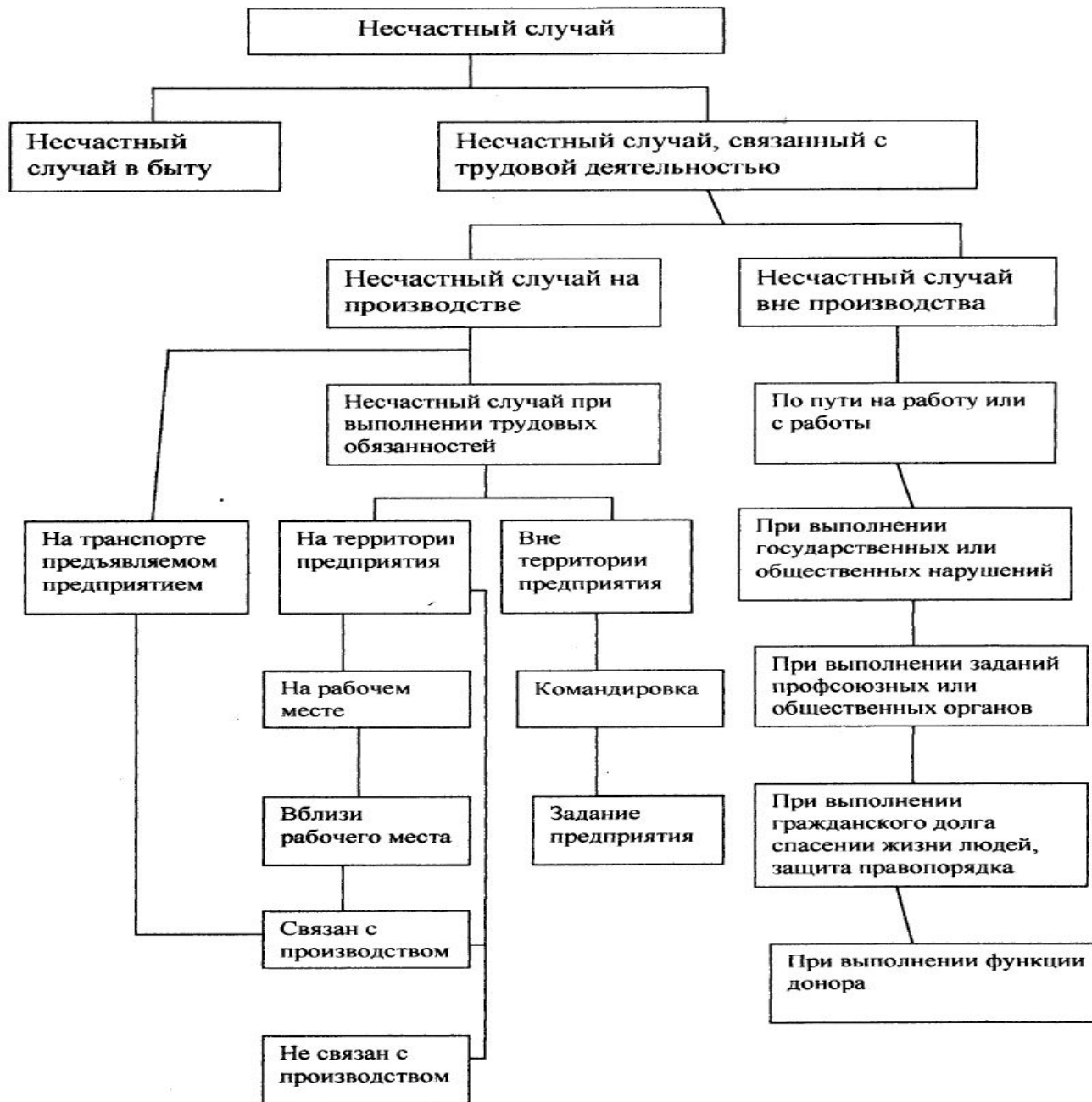
3. КЛАССИФИКАЦИЯ, РАССЛЕДОВАНИЕ, УЧЕТ И ОФОРМЛЕНИЕ НЕСЧАСТНЫХ СЛУЧАЕВ

- **Задание № 1.** Изучить положение о порядке расследования и учета несчастных случаев на производстве. Описать несчастные случаи, которые подлежат расследованию и учету.
- **Задание № 2.** Ознакомиться с обязанностями работодателя у которого произошёл несчастный случай, порядком расследования несчастного случая.
- **Задание № 3.** Изучить порядок заполнения акта по несчастным случаям на производстве по форме Н-1. Заполнить акт по форме Н-1 на примере.

- **Производственная травма** - это травма, полученная работающим на производстве, или вызвана не соблюдением ТБ, или внезапно возникшей аварийно-стрессовой ситуацией.
- **Несчастный случай** - это случай с работающим, связанный с воздействием на него опасного производственного фактора.

- В соответствии с положением о порядке расследования и учета несчастных случаев на производстве расследованию и учету подлежат несчастные случаи:
 - травма, в том числе полученная в результате нанесения телесных повреждений другим лицом,
 - острое отравление,
 - тепловой удар,
 - ожог,
 - обморожение,
 - утопление,
 - поражение электрическим током, молнией и ионизирующим излучением,
 - укусы насекомых и пресмыкающихся,
 - телесные повреждения, нанесенные животными,
 - повреждения, полученные в результате взрывов, аварий, разрушения зданий, сооружений и конструкций, стихийных бедствий и других чрезвычайных ситуаций,
- повлекшие за собой необходимость перевода работника на другую работу, временную или стойкую утрату им трудоспособности либо его смерть и происшедшие
 - при выполнении работником своих трудовых обязанностей (работ) на территории организации или вне ее,
 - а также при следовании к месту работы или с работы на предоставленном работодателем транспорте, либо на личном транспорте при соответствующем договоре или распоряжении работодателя о его использовании в производственных целях;
 - при следовании к месту командировки и обратно;
 - при привлечении работника в установленном порядке к участию в ликвидации последствий катастрофы, аварий и других чрезвычайных происшествий природного и техногенного характера;
 - при осуществлении не входящих в трудовые обязанности работника действий, но совершаемых в интересах работодателя или направленных на предотвращение аварии или несчастного случая и в некоторых других случаях.

Схема классификации несчастных случаев.



Действие Положения распространяется на:

- работников, выполняющих работу по трудовому договору (контракту);
- граждан, выполняющих работу по гражданско-правовому договору;
- студентов образовательных учреждений высшего и среднего профессионального образования, студентов и учащихся образовательных учреждений высшего, среднего и начального профессионального образования и образовательных учреждений основного общего образования, проходящих производственную практику в организациях; лиц, осужденных к лишению свободы и привлекаемых к труду администрацией организации;
- других лиц, участвующих в производственной деятельности организации или индивидуального предпринимателя.

Работодатель или лицо, им уполномоченное (далее именуется работодатель), обязан:

- Обеспечить незамедлительное оказание пострадавшему первой помощи, а при необходимости доставку его в учреждение скорой медицинской помощи или другое иное лечебно-профилактическое учреждение;
- Организовать формирование комиссии по расследованию несчастного случая:
- Обеспечить сохранение до начала расследования обстоятельств и причин несчастного случая обстановки на рабочем месте и оборудования такими, какими они были на момент происшествия (если это не угрожает жизни и здоровью работников и не приведет к аварии);
- Сообщать в течении суток по форме, установленной Министерством труда РФ, о каждом групповом несчастном случае (два и более пострадавших), несчастном случае с возможным инвалидным исходом и несчастном случае со смертельным исходом в:
 - государственную инспекцию труда по субъекту РФ;
 - прокуратуру по месту, где произошел несчастный случай;
 - орган исполнительной власти субъекта РФ;
 - соответствующий федеральный орган исполнительной власти;
 - орган государственного надзора, если несчастный случай произошёл в организации (на объекте), подконтрольной этому органу;
 - организацию, направившую работника, с которым произошёл несчастный случай; - соответствующий профсоюзный орган.

- Расследование несчастных случаев проводится комиссией, образуемой из представителей работодателя, а также профсоюзного органа или иного уполномоченного работниками представительного органа.
- Состав комиссии утверждается приказом.
- Руководитель, непосредственно отвечающий за безопасность производства, в расследовании не участвует.
- По требованию пострадавшего (а при его смерти его родственников) в расследовании несчастного случая может принимать участие его доверенное лицо.
- Несчастные случаи, происшедшие с работниками, направленными сторонними организациями, в том числе со студентами и учащимися, проходящими производственную практику, расследуются с участием представителя направившей их организацией.

- Комиссия по расследованию несчастного случая обязана в течении трех суток с момента происшествия расследовать обстоятельства и причины, при которых произошел несчастный случай;
- при случаях, вызвавших потерю у работника трудоспособности на период не менее одного календарного дня или необходимость перевода его на тот же срок с работы по основной профессии на другую работу (согласно медицинскому заключению), или его смерть, составить акт по форме Н-1 в двух экземплярах (если несчастный случай произошел с работником другой организации, то акт составляют в трех экземплярах), разработать мероприятия по предупреждению несчастных случаев и направить их работодателю для утверждения.
- Подписанный и утвержденный акт заверяют печатью организации.

- Руководитель предприятия (главный инженер) обязан немедленно принять меры к устранению причин, вызвавших несчастный случай.
- После окончания расследования в течение трех суток один экземпляр утвержденного акта по форме Н-1 должен быть передан пострадавшему (или его представителю).

- Несчастный случай, о котором пострадавший не сообщил администрации предприятия, цеха в течении рабочей смены или от которого потеря трудоспособности наступила не сразу, должен быть расследован по заявлению пострадавшего или заинтересованного лица в срок не более месяца со дня подачи заявления.
- Вопрос о составлении акта по форме Н-1 решается после всесторонней проверки заявления о происшедшем несчастном случае с учетом всех обстоятельств, медицинского заключения о характере травмы и возможной причины потери трудоспособности, показаний очевидцев и других доказательств.

Специальному расследованию несчастных случаев на производстве подлежат:

- групповой несчастный случай,
 - несчастный случай с возможным инвалидным исходом,
 - несчастный случай со смертельным исходом.
-
- Расследование производится в течение 15 дней комиссией в составе :
 - государственного инспектора труда органа исполнительной власти соответствующего субъектам РФ,
 - представителей работодателя, профсоюзного или иного уполномоченного работниками представительного органа.
-
- Акт Н-1 с материалами расследования хранится 45 лет.
 - Опросы очевидцев и лиц, допустивших нарушения нормативных требований по охране труда, оформляются в производной форме и подписываются опрашиваемыми.
 - При групповом несчастном случае акт Н-1 составляется на каждого пострадавшего отдельно.
 - Каждый акт по форме Н-1 регистрируется в журнале регистрации несчастных случаев.

Порядок заполнения акта несчастного случая на производстве по форме Н-1

- Акт по форме Н-1 заполняется текстовой и цифровой информацией, которая должна записываться и кодироваться в соответствии с общепринятыми терминами и специально разработанным классификатором.
- Кодирование проводит организация, где произошел несчастный случай.

- В пункте 1 в первой строке указывается дата и время прошедшего несчастного случая.
- В третьей строке пункта следует указать и кодировать через сколько полных часов от начала работы с пострадавшим произошел несчастный случай.
- Во пункте 2 в первой строке указывается наименование организации, где произошел несчастный случай. Наименование цеха организации, где произошел несчастный случай должно проводиться в соответствии с утвержденным перечнем структурных подразделений организации.
- Пункте 3 заполняется текстовой информацией .
- В пункте 4 указывается наименование адрес организации направивший работника.

- В пункте 5 в первой строке полностью записывается Ф.И. О. пострадавшего, в третьей строке указывается возраст (числом полных лет, исполнившихся пострадавшему на момент происшедшего с ним несчастного случая').
- В четвёртой строке профессия указывается по общероссийскому классификатору профессий рабочих, должностей служащих и тарифных разрядов. Если у пострадавшего несколько профессий, то указывается та, при работе на которой произошёл несчастный случай.
- В 5 строке указывается стаж работы (числом полных лет работы, при выполнении которой произошёл несчастный случай), (меньше года -0).
- Пункт 6-ой заполняется в соответствии с ГОСТом

- В пункте 7 при описании обстоятельств несчастного случая следует :
 - дать краткую характеристику условий труда и действий пострадавшего;
 - изложить последовательность событий, предшествующих несчастному случаю;
 - описать как протекал процесс труда;
 - указать, кто руководил работой, организовывал её, обеспечен ли был пострадавший средствами индивидуальной защиты и применял их или нет.
- Во 2-ой строке указывается вид происшествия в соответствии с классификатором.
- В третьей строке указывается и кодируются причины несчастного случая.
- В 4-ой строке в текстовой части приводится полное наименование оборудования, использование которого привело к несчастному случаю и который идентифицируется по классификатору оборудования, машин, механизмов, являющихся источником травмы.
- В 5-й строке указывается возможное нахождение пострадавшего в состоянии опьянения.

- В пункте 8 указываются лица, допустившие нарушение государственных нормативных требований по охране труда, действие или бездействие которых стали причиной несчастного случая. Указывается организация, работниками которых допущены нарушения. Если количество организаций, работниками которых допущены нарушения, две и более, то они в акт вносятся текстом .
- Пункт 9 заполняется текстовой информацией.
- В пункте 10 указывается каждое мероприятие по устранению причин несчастного случая отдельно. Не следует вносить в данный пункт наложенные взыскания на лиц, допустивших нарушения государственных нормативных требований по охране труда.

Вопросы

1. Как оформляют несчастные случаи ?
2. Комиссия в каком составе может расследовать несчастный случай ?
3. Сколько хранится акт по форме Н-1 ?