

Философия: технологии мышления

Кандидат философских наук, доцент Алексей
Игоревич Павловский

*Кафедра философии: аудитории 601 и 603б корпуса 11
(Ленина, 23)*

Структура дисциплины

3 модуля (кейса):

Модуль 1:
Сознание и мышление

Модуль 2:
Глобальные изменения и антропоцен

Модуль 3:
IV промышленная революция

В состав каждого модуля входит 4 лекции (8 часов) и 5 семинаров (10 часов). Итого: 12 лекций (24 часа) и 15 семинаров (30 часов).

Запланировано, что последнюю лекцию в каждом модуле будет читать приезжий специалист в данной области.

Предпоследний семинар каждого модуля будут проводить совместно преподаватели ФТМ и ПЕНП.

Последний семинар каждого модуля будет строиться как дискуссия по наиболее спорным вопросам темы.

Итоговые баллы складываются из баллов, получаемых за отдельные занятия. Более определенно их вам смогут сообщить преподаватели, которые будут у вас вести семинары.

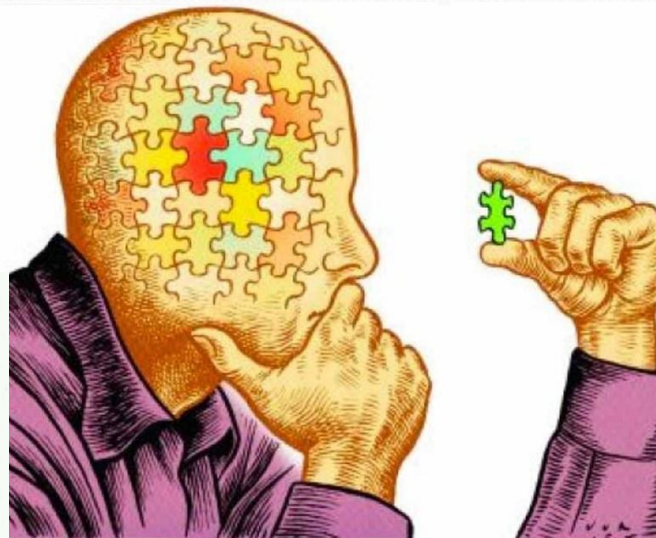
После каждого модуля студенты могут проконсультироваться у преподавателя. Я буду проводить такие консультации, но ходить на них не обязательно. Приходят только те, у кого есть вопросы. Приходить на мои консультации могут те, кто ходит ко мне на лекции и/или на семинары.

Мы будем координировать нашу деятельность при помощи группы Вконтакте:
Философия: технологии мышления (<https://vk.com/club171002709>).
Через эту группу мы будем пересылать актуальные сообщения и выставлять там тексты для домашнего задания.

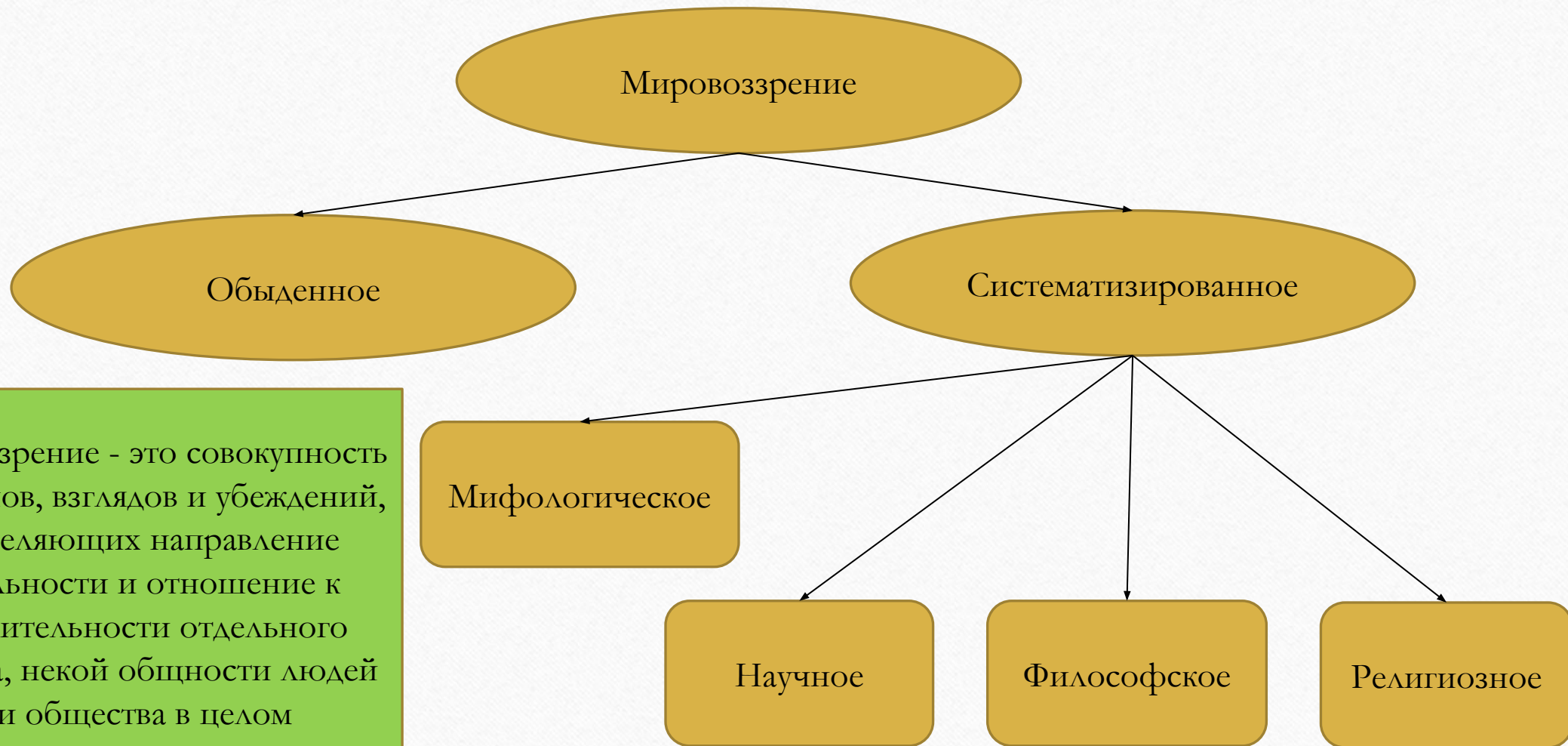
Есть организационные вопросы?



ТЕМА: Тело, мышление, язык: философские решения



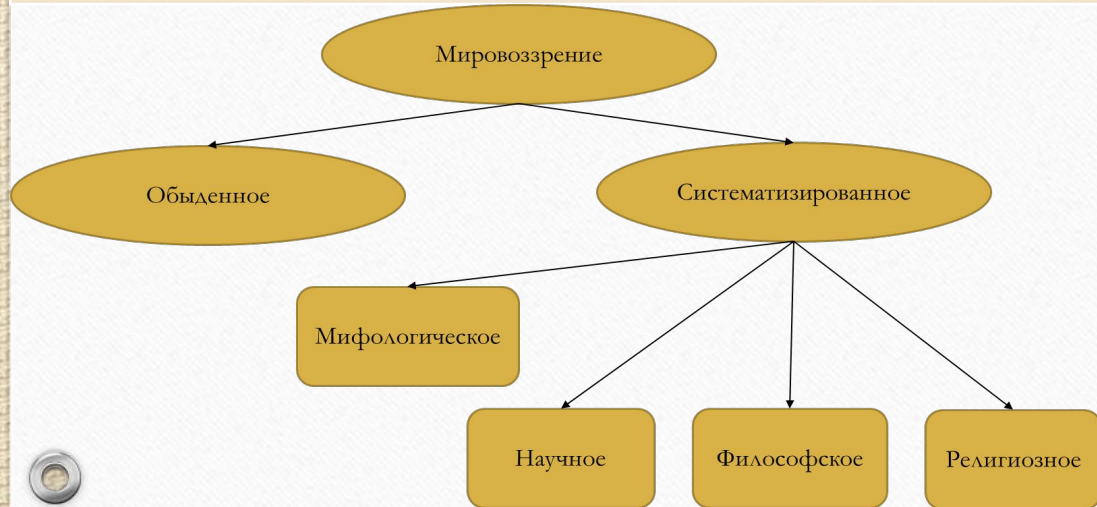
Мировоззрение и его виды



Мировоззрение - это совокупность принципов, взглядов и убеждений, определяющих направление деятельности и отношение к действительности отдельного человека, некой общности людей или общества в целом

Обыденное и систематизированное мировоззрение

<i>Обыденное</i>	<i>Систематизированное</i>
<i>Фрагментарность</i>	<i>Единство</i>
<i>Конкретность</i>	<i>Обобщенность</i>
<i>Реактивность</i>	<i>Активность</i>
<i>Незавершенность</i>	<i>Целостность</i>
<i>Противоречивость</i>	<i>Непротиворечивость</i>



Мировоззрение представляет собой не просто совокупность представлений о реальности, но и о месте в нем самого носителя мировоззрения, а поэтому познавательные аспекты в нем не ОТДЕЛИМЫ ОТ ЭТИЧЕСКИХ.

Мифологическое мировоззрение: его возможности и границы



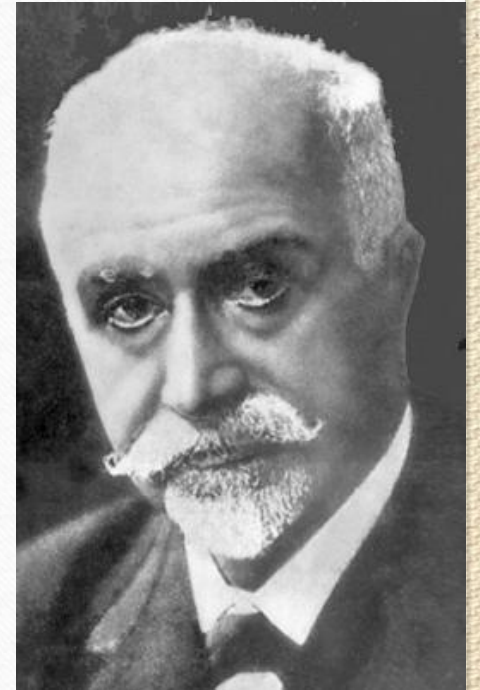
Жан Пиаже
(1896-1980)

Особенности мифологического мировоззрения:

- Неразличение реальных и умозрительных связей;
- Невосприимчивость к опыту;
- Терпимость к формально-логическим противоречиям.

В мифологическом мышлении практика и теория существуют автономно друг от друга, они связаны между собой ассоциациями, причем, зачастую, довольно произвольными.

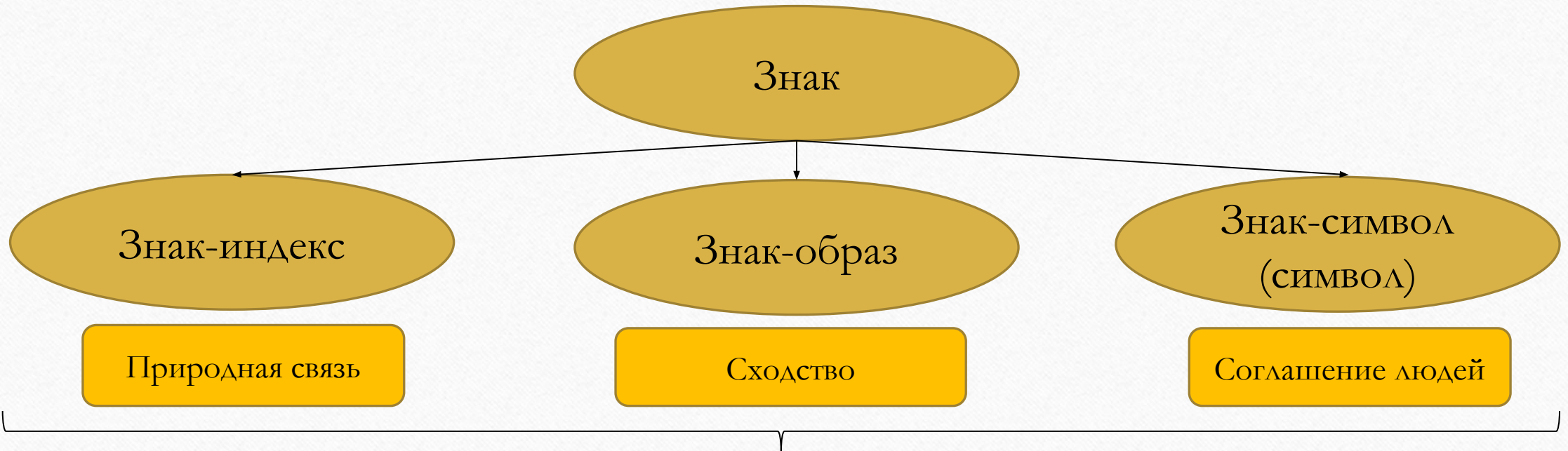
Мифологическое мировоззрение успешно существует в медленно развивающемся обществе, но оно не способно адаптировать человека к обществу, развивающемуся быстро.



Люсьен Леви-Брюль (1859-1939)

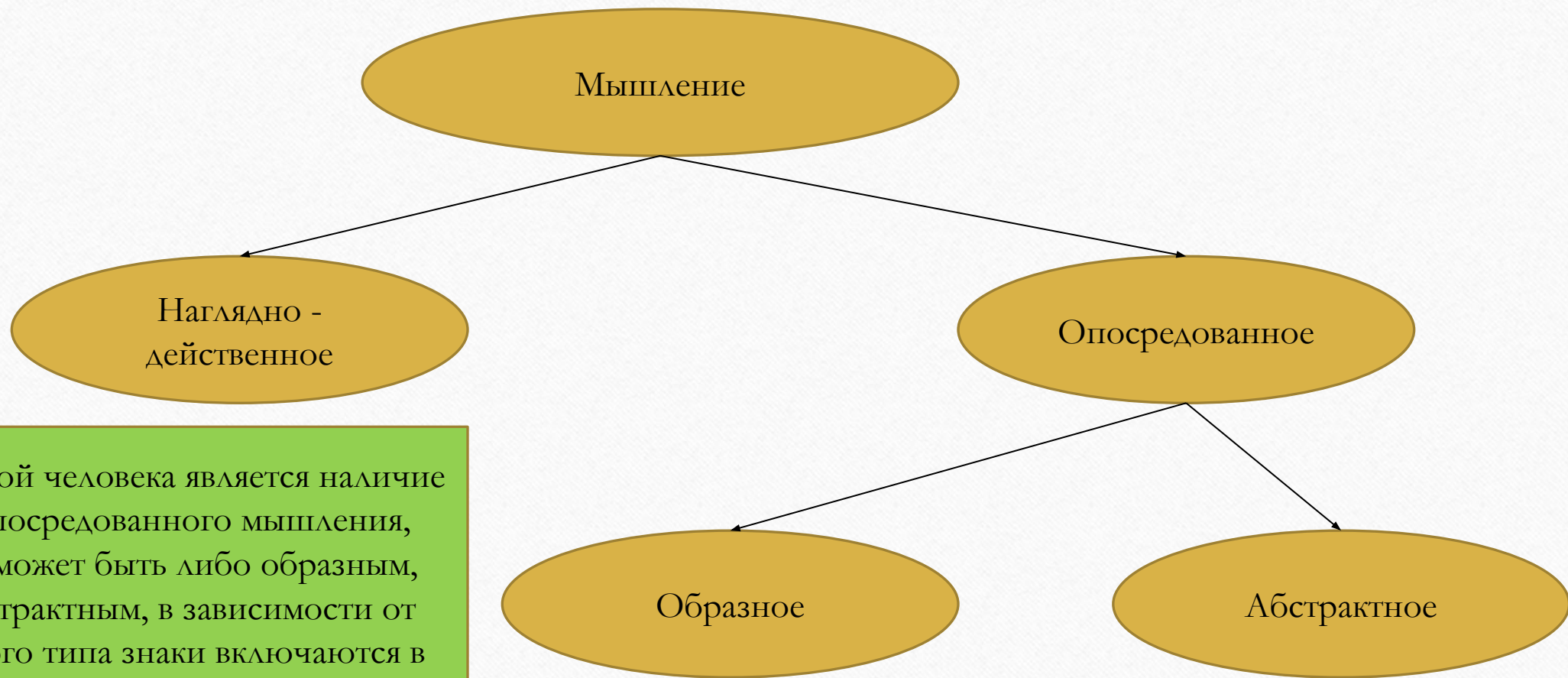
Знак

Знак – это заменитель объекта в процессе коммуникации и познания. Знак необходим для организации сложной человеческой деятельности, ибо он позволяет сконструировать ее и сообщить о ней умозрачительно, без использования конкретных предметов.



Различаются по характеру связи между знаком и его значением

Мышление и его виды



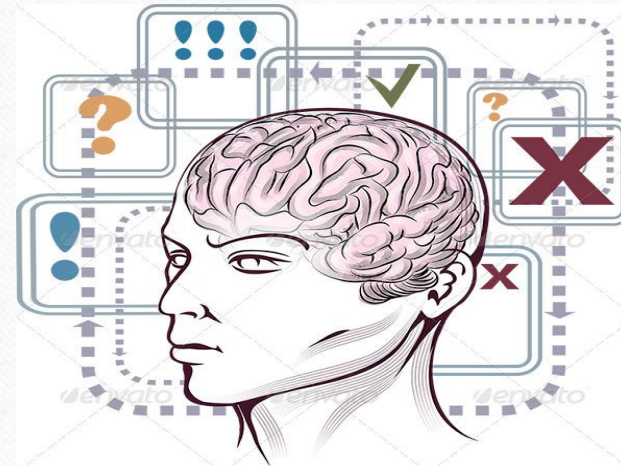
Спецификой человека является наличие у него опосредованного мышления, которое может быть либо образным, либо абстрактным, в зависимости от того, какого типа знаки включаются в процесс конструирования человеческой деятельности.



Абстрактное мышление

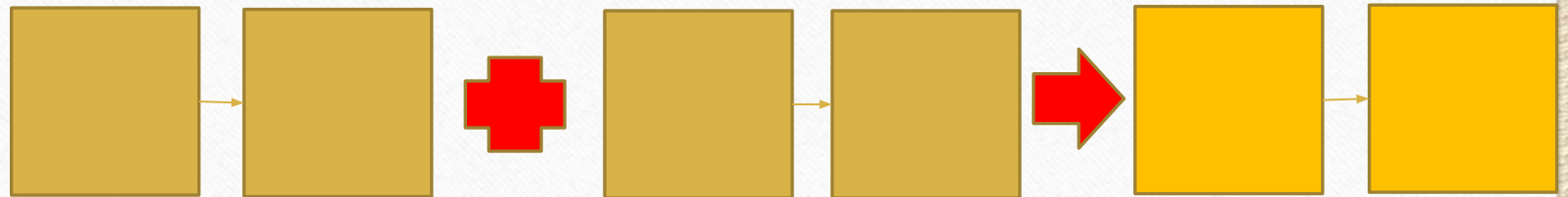
Мифологическое мировоззрение основано на образном мышлении, но такое мышление не способно своевременно адаптироваться к быстро меняющейся ситуации, давать новые ответы на новые вызовы. Для этого необходимо мышление посредством абстрактных понятий. Спецификой абстрактного мышления, таким образом, является неразрывная связь с языком.

Абстрактное и образное мышление можно разделить только гипотетически, в реальной практике они тесно переплетены и сопровождают друг друга.



Формы абстрактного мышления

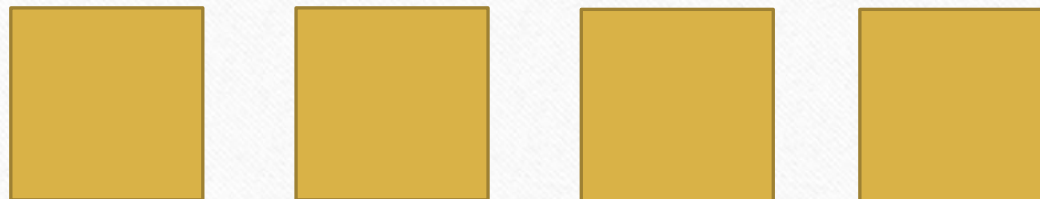
Умозаключение



Суждение



Понятие



Научное, религиозное и философское мировоззрения

Научное

Теория



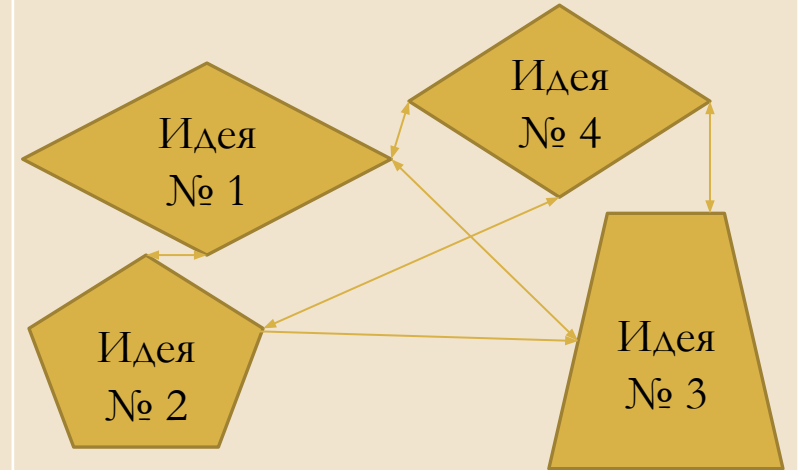
Верифицируемые факты

Религиозное

Догмы



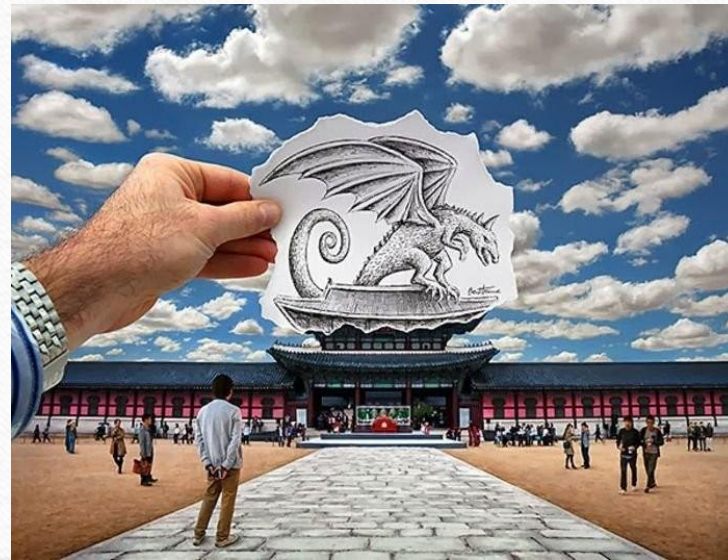
Философское



Сознание

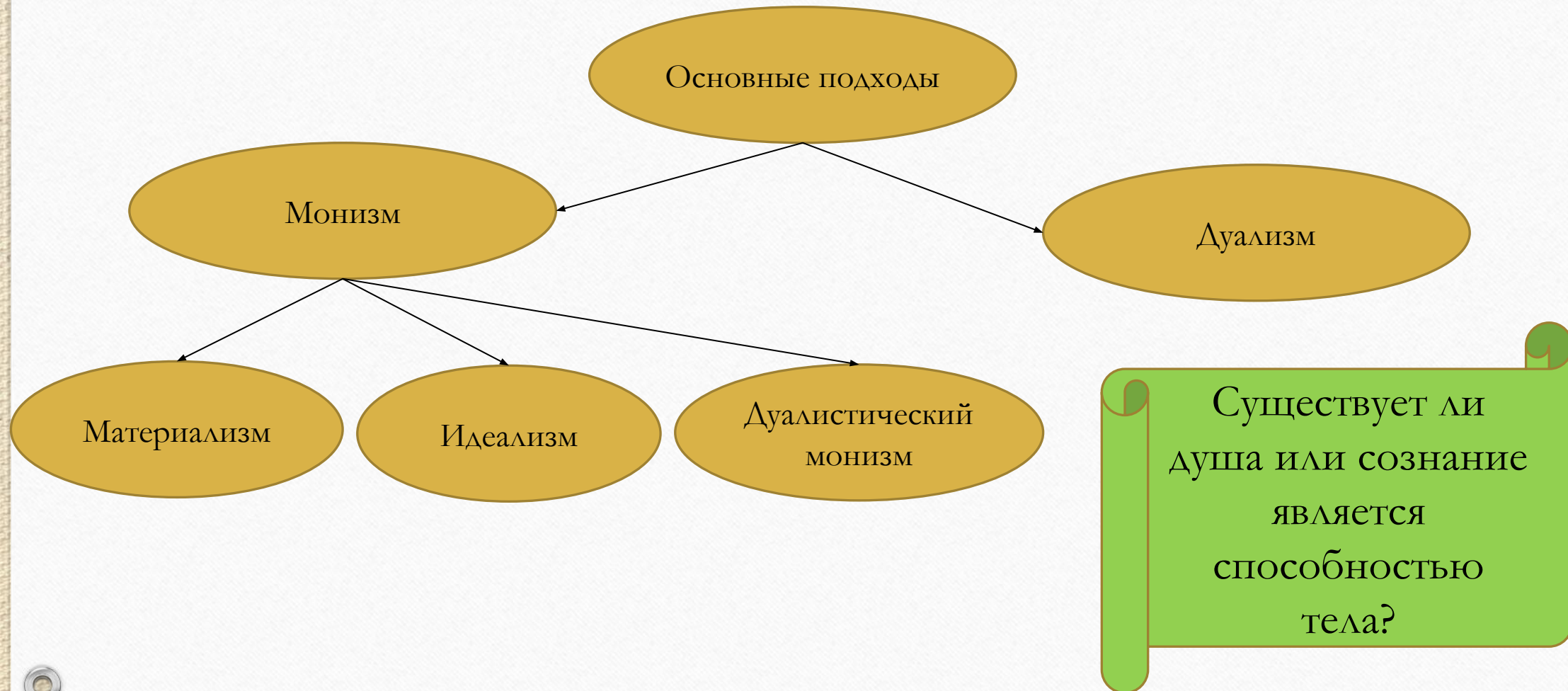
Сознание — способность человека субъективно переживать события внешнего мира и собственной жизни, а также отдавать себе отчёт об этих событиях.

Грубо говоря, *сознание* — это чисто человеческая способность опосредовано мыслить и обладать мировоззрением.



Mind-body problem

(как соотносятся человеческое тело и человеческое сознание)



Проблема свободы воли

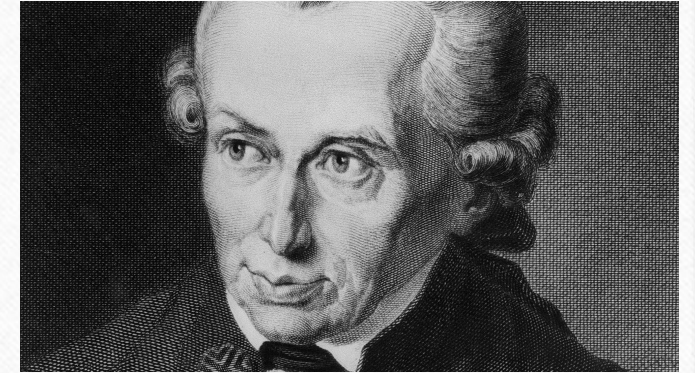
(как возможна свобода воли в физическом мире, где господствует детерминизм)



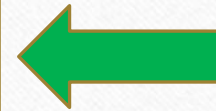
Рене Декарт
(1596-1650)



Механистическая и
телеологическая причинность



Иммануил Кант
(1724-1804)



Чистый и практический
разум





Дэвид Чалмерс
(1966-...)

Легкая и трудная проблема сознания. Легкие проблемы решаются традиционными методами науки. Трудная проблема заключается в непонятности того, почему физический процесс переработки информации даёт начало внутренней жизни.

Внутренний опыт не сводим к материальным процессам, всегда остается нечто несводимое, *квалиа* - непосредственные субъективные переживания чего-либо.

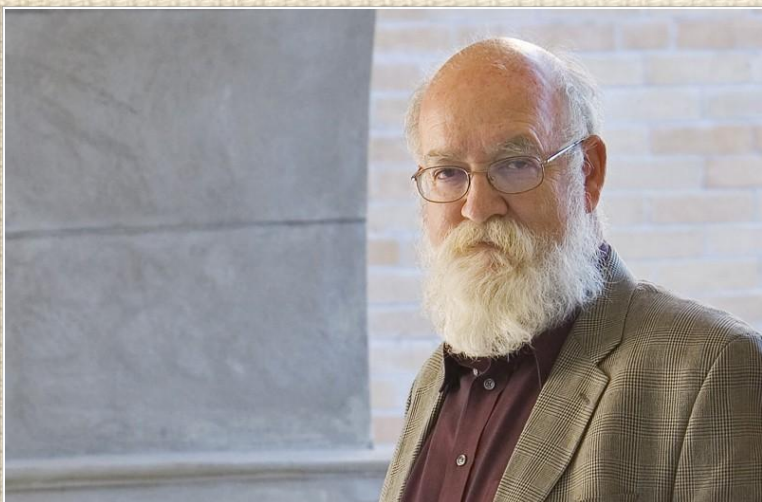
По мнению Д. Чалмерса, *квалиа* присутствует в самой природе и не является материальной.

Сознание присутствует у всего во вселенной.

По сути, речь идет о несводимости человека и человеческого к материальным процессам, происходящим в организме. В этом отношении Д. Чалмерс наследует традиции, восходящей к Р. Декарту.

Аргументы в пользу существования квалиа

Логическая возможность зомби	Мы способны представить своего двойника, полностью физически нам идентичного, но при этом не имеющим сознательного опыта. Более того, мы способны представить себе «зомбийный мир», физически полностью идентичный нашему. Этот мир будет функционировать точно так же, как наш мир, и «извне» отличие будет заметить невозможно.
Инвертированный спектр	Мир не с отсутствующим, но с всего лишь отличным сознательным опытом. Например, мы можем представить, что в этом мире наш двойник переживает красный цвет как синий, при этом, как и мы, называя его красным.
Эпистемическая асимметрия	Даже если нам знакомы все физические свойства других существ, мы не можем наверняка знать, что они обладают сознанием или каковы их сознательные переживания
Комната Мэри	Представим себе учёного Мэри, изучающую цвет и знающую абсолютно всё о нашем восприятии цвета, начиная от нейронных процессов и заканчивая физическим устройством окружающей среды. Однако Мэри не знает каково это — видеть что-либо красное, зелёное, жёлтое или любого другого цвета. Ведь Мэри выросла в чёрно-белой комнате и никогда не воспринимала ничего, кроме оттенков серого. Для Чалмерса очевидно, что, выйдя из своей комнаты, Мэри, несмотря на всю свою осведомлённость, получит новое знание о цвете: опыт его переживания.



Дэниел Деннет
(1942-...)

Теория сознания базируется на объективных суждениях и эмпирических данных. Методология, основанная на интроспекции, никуда не годиться.

Квалиа – ненужная гипотеза, которая не дает никакого преимущества в объяснении.

Предложил гетерофеноменологию как метод изучения сознания, когда мы анализируем самописание субъекта с точки зрения нашего понимания его состояния.

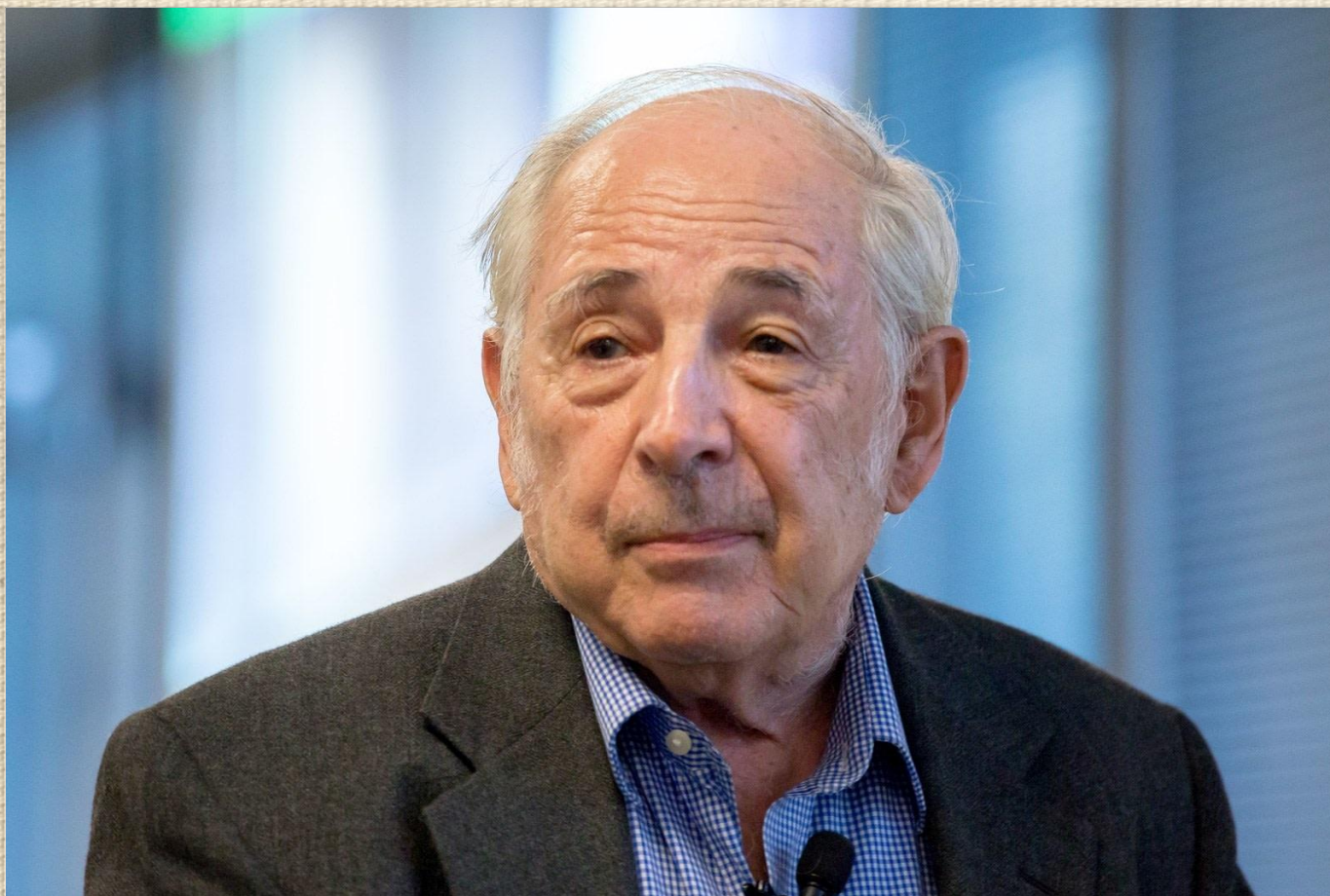
Отрицание существования Я. Сознание состоит из множества информационных потоков, которые конкурируют за доступ к мозгу.

Концепция Д. Деннета наследует традиции нововременного эмпиризма и некоторыми исследователями сравнивается с бихевиоризмом.

Критика Д. Деннетом ситуации «Комната Мэри»

Если Мэри действительно знает абсолютно всё о цвете, это знание будет включать глубокое понимание того, как и почему человеческая неврология вызывает у нас квалию цвета. Мэри, таким образом, будет уже знать, чего ожидать от видения цвета до того, как она покинет комнату. Деннет утверждает, что неясный момент в этом эксперименте состоит в том, что считается, что Мэри не просто знает о цвете, но, вообще говоря, является знающей все физические факты о нём. А это будет настолько обширным знанием, что оно превысит всё, что мы можем себе представить, и изменит наше интуитивное восприятие.

Если Мэри действительно знает всё о физике переживания цвета, что можно знать, это означает её фактическое всеведение. Поэтому она будет способна вычислить свою собственную реакцию и установить, каково на самом деле видение цвета.



Джон Сёрл
(1932-...)

Человеческое сознание оперирует не только со знаками, но и с их значениями, в отличие от компьютерной программы.

Поэтому создать искусственный интеллект, который будет функционировать как человеческое сознание невозможно.

То, что обеспечивает функционирование такого сознания, должно обладать свойствами мозга и не сводимо к функционированию формальной программы.

Аргумент Д. Сёрла против возможности искусственного человеческого интеллекта

Представим себе изолированную комнату, в которой находится Джон Сёрл, который не знает ни одного китайского иероглифа. Однако у него есть записанные в книге точные инструкции по манипуляции иероглифами вида «Возьмите такой-то иероглиф из корзинки номер один и поместите его рядом с таким-то иероглифом из корзинки номер два», но в этих инструкциях отсутствует информация о значении этих иероглифов и Сёрл просто следует этим инструкциям подобно компьютеру.

Наблюдатель, знающий китайские иероглифы, через щель передаёт в комнату иероглифы с вопросами, а на выходе ожидает получить осознанный ответ. Инструкция же составлена таким образом, что после применения всех шагов к иероглифам вопроса они преобразуются в иероглифы ответа. Фактически инструкция — это подобие компьютерного алгоритма, а Сёрл исполняет алгоритм так же, как его исполнил бы компьютер.

В такой ситуации наблюдатель может отправить в комнату любой осмысленный вопрос (например, «Какой цвет вам больше всего нравится?») и получить на него осмысленный ответ (например, «Синий»), как при разговоре с человеком, который свободно владеет китайской письменностью. При этом сам Сёрл не имеет никаких знаний об иероглифах и не может научиться ими пользоваться, поскольку не может узнать значение даже одного символа. Сёрл не понимает ни изначального вопроса, ни ответа, который сам составил. Наблюдатель, в свою очередь, может быть уверен, что в комнате находится человек, который знает и понимает иероглифы.

Домашнее задание:

К первому семинару нужно будет прочитывать фрагменты из двух работ:

- 1. Нагель Т. Каково быть летучей мышью?*
- 2. Платон. Алкивиад.*

Нужные фрагменты будут размещены в группе, которая была анонсирована ранее.

Есть вопросы по
содержанию?



**Спасибо за
внимание!**

