

Основные понятия православного вероучения

Вера — это уверенность в духовной истине, в существовании мира духовного с его свойствами, подобно как мы уверены в бытии мира вещественного. Знание основывается на опыте и исследовании предмета, а вера — на доверии к свидетельству истины.

Молитва — обращение верующего к Богу, богам, другим сверхъестественным существам, а также канонизированный текст этого обращения

Первоначальный способ распространения откровения Божия есть Священное Предание. От начала мира до Моисея не было священных книг, а учение о вере Божией передавалось устно, преданием, то есть словом и примером, от одного другому и от предков потомкам.

Слово «Библия» — греческое и означает — «книги». Книги Священного Писания написаны разными людьми и в разное время, но все они делятся на две части: на книги Ветхого Завета и книги Нового Завета.

Книги Ветхого Завета написаны до Рождества Христова. Главное содержание Ветхого Завета состоит в том, что Бог обещал людям пришествие Спасителя мира и приготавлиал их к принятию Его через постепенные откровения, через святые заповеди, пророчества, прообразы, молитвы и священнослужение.

Среди книг Нового Завета основными является Евангелие «благовествование» т. е. благая или добрая весть о приходе в мир обещанного Богом Спасителя, Господа нашего Иисуса Христа, повествующая о Его земной жизни, крестной смерти, воскресении из мертвых и вознесении на небо. Евангелия написаны святыми апостолами, учениками Иисуса Христа, и носят название по именам авторов: Евангелие от Матфея, Евангелие от Марка, Евангелие от Луки, Евангелие от Иоанна. Остальные книги Нового Завета называются Книга Деяний Святых Апостолов, Послания Святых Апостолов и Апокалипсис, или откровение апостола Иоанна Богослова.

Бог один, но троичен в Лицах. Первое Лицо — Бог Отец, второе Лицо — Бог Сын, третье Лицо — Бог Дух Святой. Это не три Бога, а один Бог в трех Лицах, Троица Единосушная и Нераздельная.

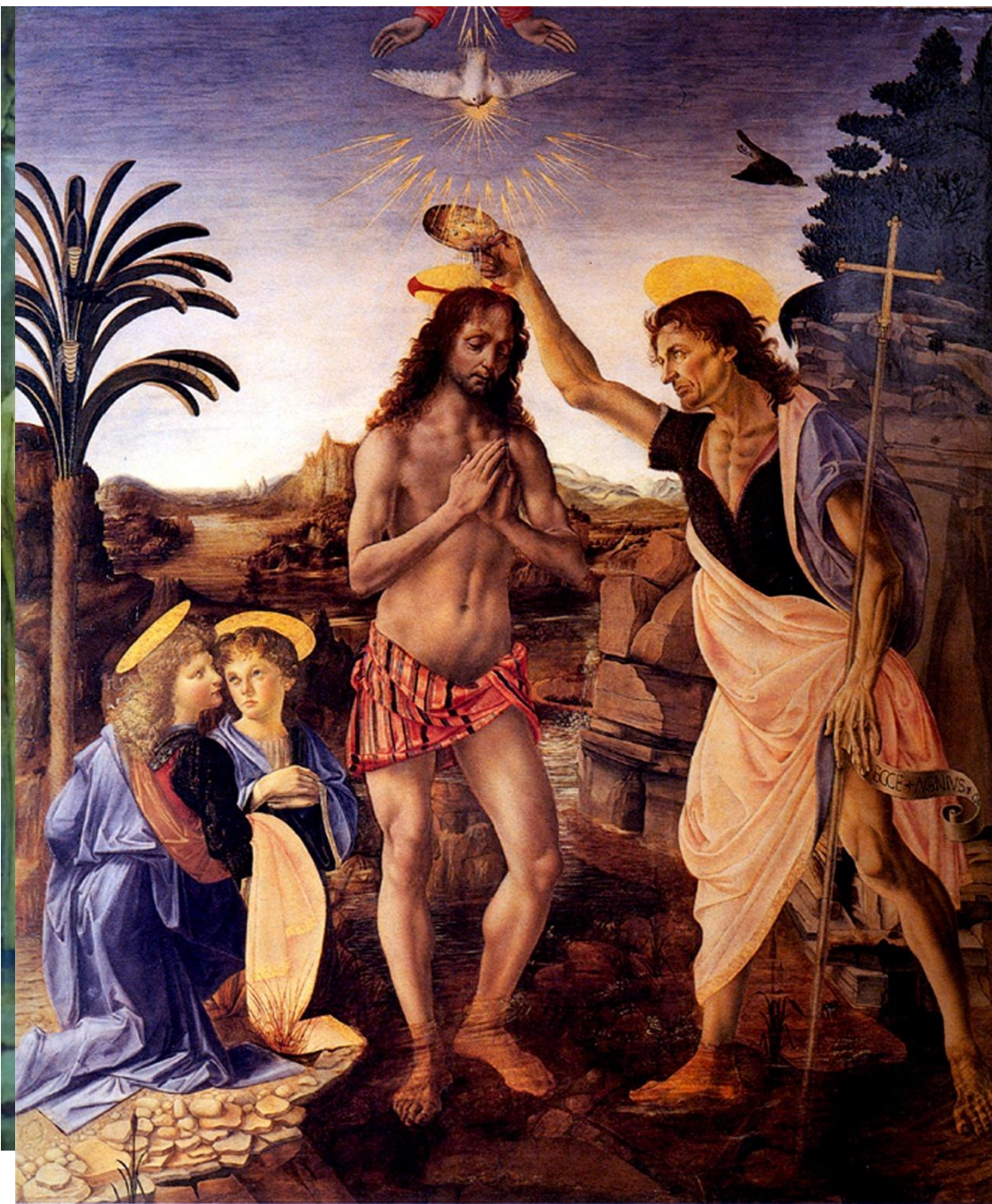
Символ Веры

Символом веры называется краткое и точное изложение всех истин христианской веры, составленное и утвержденное на 1-м и 2-м Вселенских Соборах.

Символ веры состоит из двенадцати частей, и в каждом из них содержится особая истина, или, как его еще называют, догмат нашей православной веры. Чтобы лучше понимать Вселенский Символ веры, следует обратить внимание на его деление на двенадцать частей.

церковная свеча – символ нашего духовного союза со святой Матерью-Церковью. Свечи, которые верующие покупают в храме, чтобы поставить в подсвечники возле икон, имеют несколько духовных значений: поскольку свеча покупается, она есть знак добровольной жертвы человека Богу и храму Его, выражение готовности человека к послушанию Богу (мягкость воска), его стремление к обожению, превращению в новую тварь (горение свечи). Свеча есть также свидетельство веры, причастности человека к Божественному свету. Свеча выражает теплоту и пламень любви человека ко Господу, Матери Божией, Ангелу или святому, у ликов которых верующий ставит свою свечу. Горящая свеча – это символ, видимый знак, она выражает нашу горячую любовь благоволения к тому, кому ставится свеча.

7 января 2016 года - Рождество Христово
19 января 2016 года - Крещение Господне
15 февраля 2016 года - Сретение Господне
7 апреля 2016 года - Благовещение Пресвятой Богородицы
19 августа 2016 года - Преображение Господне
28 августа 2016 года - Успение Пресвятой Богородицы
21 сентября 2016 года - Рождество Пресвятой Богородицы
27 сентября 2016 года - Воздвижение Креста Господня
4 декабря 2016 года - Введение во храм Пресвятой Богородицы 12 июля 2016
года - Апостолов Петра и Павла
1 мая 2016 года - Пасха Христова 24 апреля 2016 года - Вход Господень в
Иерусалим - Вербное Воскресенье
9 июня 2016 года - Вознесение Господне
19 июня 2016 года - День Святой Троицы



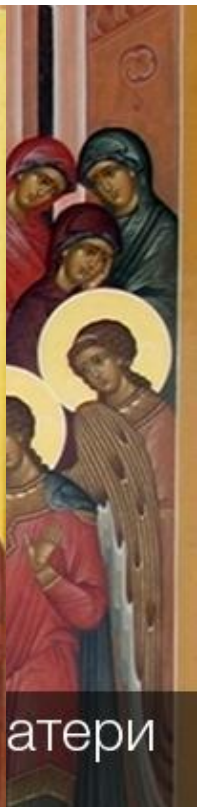




ПРЕОБРАЖЕНІЄ

ГОСПОДНЕ





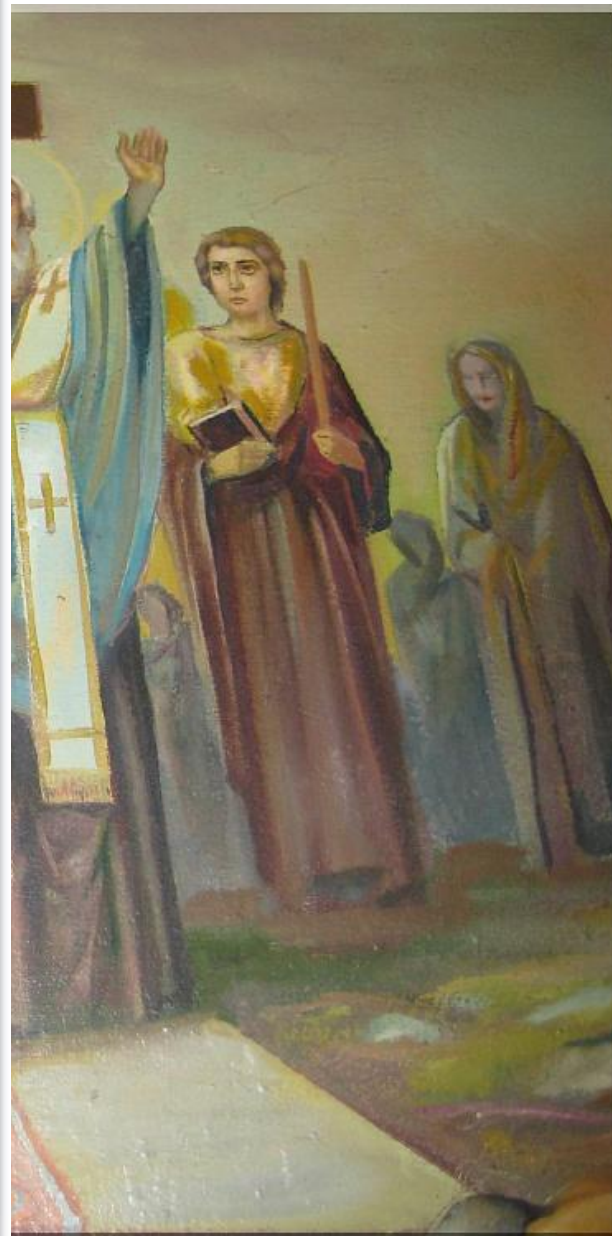
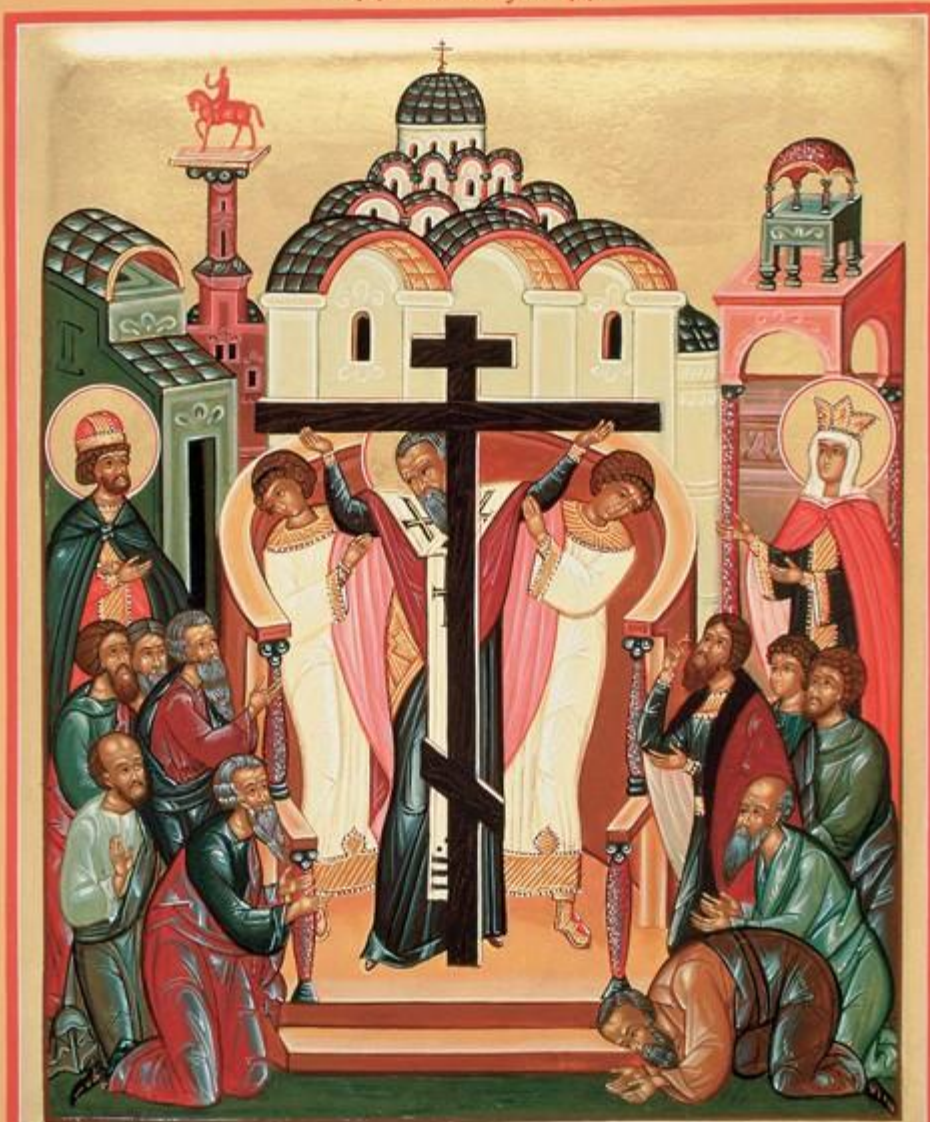
атери

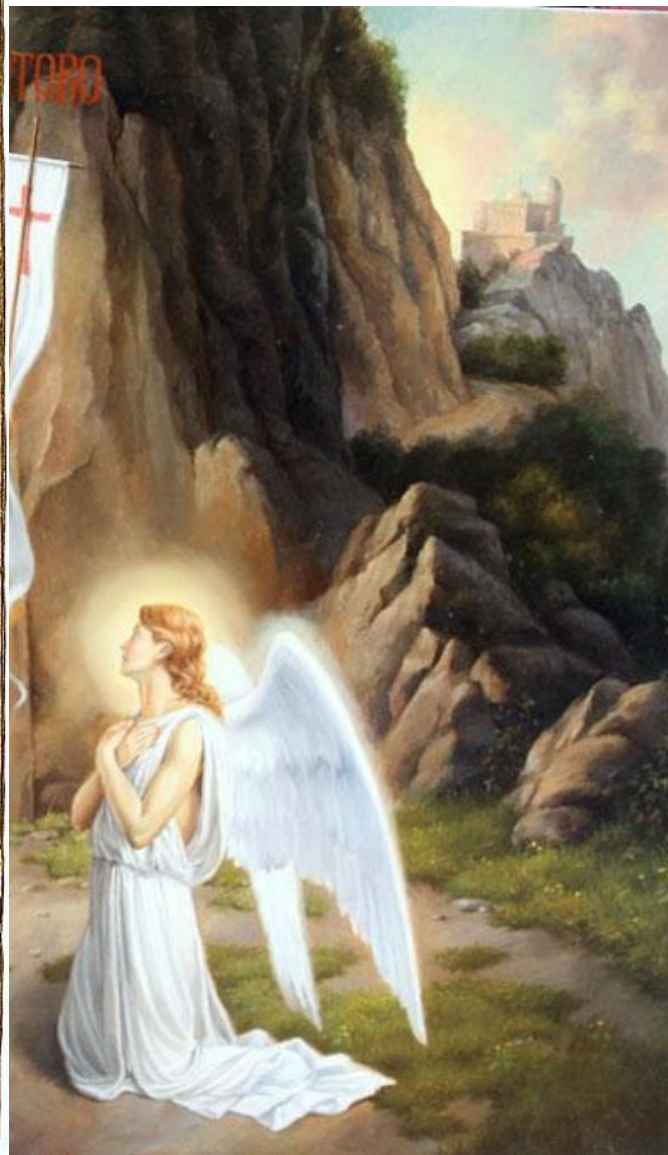
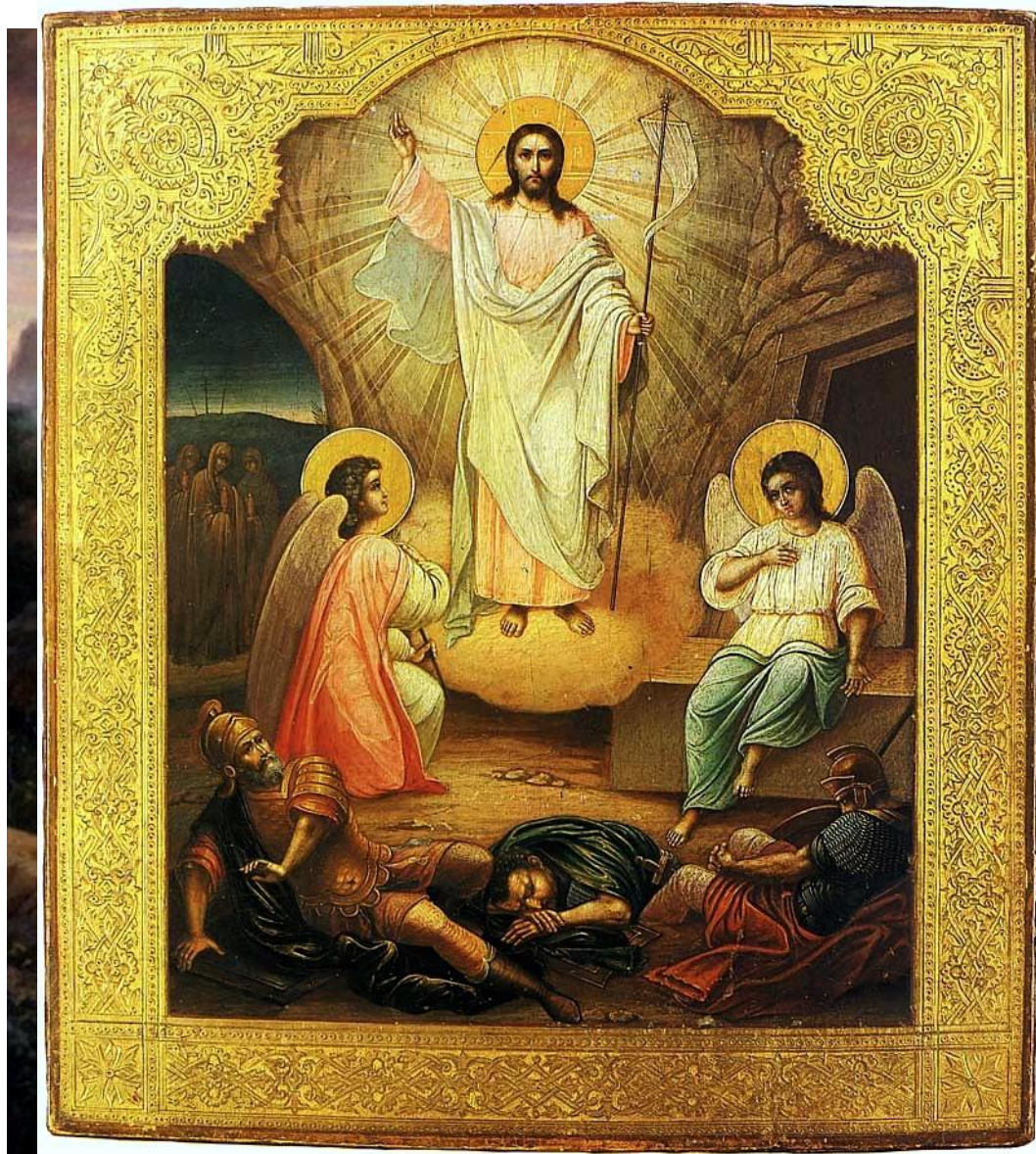
описанное в Евангелиях таинственное преображение, явление Божественного величия и славы Иисуса Христа перед тремя ближайшими учениками во время молитвы на горе; праздник христианской церкви (*Преображение Господа Бога и Спаса нашего Иисуса Христа*, в русской народной традиции называется также *Яблочный Спас* или *Второй Спас*).

РОЖДЕСТВО ПР. БЦВ



Воздвиженіє Крста Господня



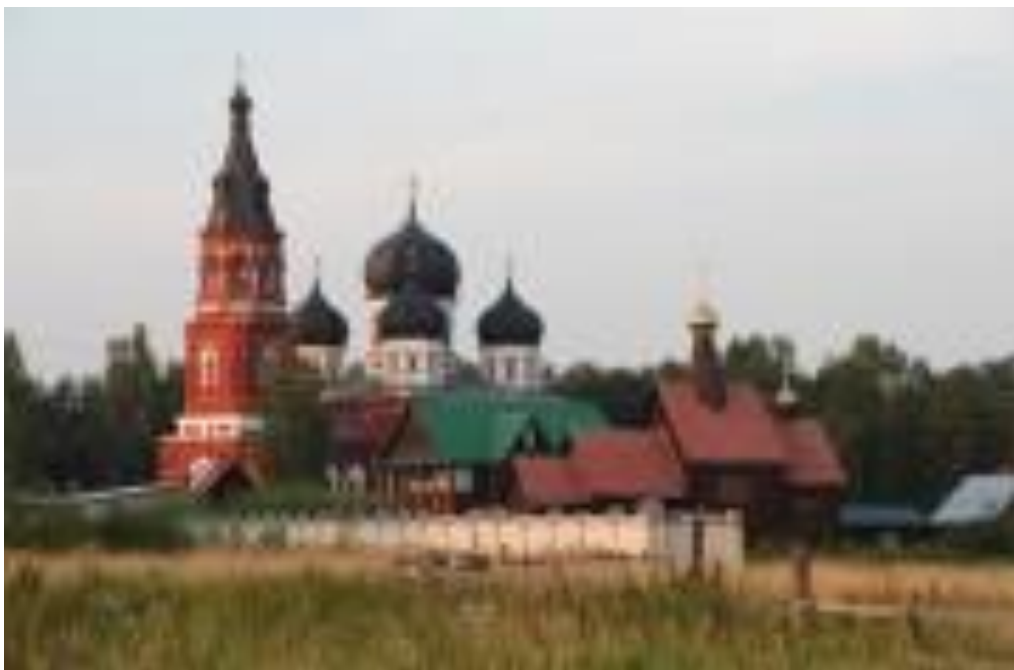






Алекса́ндро-Невский же́нский монастырь

Московская обл., Талдомский р-н, д. Маклаково
дата основания: 1906





Белогорский Николаевский монастырь
(Пермский край). Общий вид монастыря с
часовней над родником и основным храмом.
Вид от создаваемого пруда.



Валаамский монастырь в Карелии. В центре Спасо-Преображенский собор, слева надвратная Петропавловская церковь. Справа вдали виден Никольский скит.



Донской мужской монастырь
Москва, Донская пл., 1



Крестовоздвиженская церковь и ворота
Крестовоздвиженского монастыря в
Екатеринбурге. Вид с западной стороны.



Ново-Тихвинский монастырь в
Екатеринбурге. Вид с восточной стороны.
На первом плане воссозданная
Скорбященская церковь, правее
Алекса́ндро-Невский собор.



Богоявленский мужской монастырь в
Верхней Курье (Пермь). Вид с юго-запада.
Слева направо: церковь иконы Божией
Матери Скоропослушница и западная
башня, Богоявленская церковь, надвратная
церковь.



Чудов монастырь в Московском Кремле.
Соборный храм Чуда Архангела Михаила.
Слева - Колокольня, под которой позже
была устроена церковь Иоасафа
Белгородского. Справа виден собор
соседнего Вознесенского монастыря.



Верхотурский Свято-Николаевский
Мужской



**Верхотурский женский монастырь
Покрова Божией Матери.**



оптинская пустынь.



Троице-Сергиева Лавра