

Полезно ли материться?

Звуковые волны – это физическая величина, выделяющая ЭНЕРГИЮ.

А¹ **Азъ**

(а) Бог, живущий и сотворяющий на Земле, Я.

Б **Боги**

(б) Множество Богов; Божественное; превосходящее.

В² **Вѣди**

(в) **Мудрость на Земле и Небесах ведают.**

Г³ **Глаголи**

(г) Передача мудрости; движение, истечение; поток, направление.

Д⁴ **Добро**

(д) Развитие; достаток; накопление; полнота; преуспевание.

Е⁵ **Есть**

(е) Пять элементов жизни, форма жизни; бытие.

Є **Есмь**

(ѳе) Связка; определение; разнообразие.

Ж **Животъ**

(ж) Жизнь многогранная; зарождение; зелоция; рост, преобразование.

З⁶ **Зѣло**

(з) Незведанное; сверх; очень; весьма; не познанное нами.

З⁷ **Земля**

(з) Земля (небесное тело); почва; форма жизни.

И⁸ **Иже**

(и-долгая) Соединение; единство; равновесие; истина (бытийная).

і¹⁰ **Іжен**

(и - ровное) Истина (Вселенская); уравнивает.

ї **Інить**

(и - полукраткая) О б щ и н а ; истина (общинная).

ѣ **Гервь**

(гз, ха) Прекрасное; необычное; душевное.

К²⁰ **Како**

(к) Объединение человека со Вселенной; объёмность, объём.

Л³⁰ **Людѣ**

(л) Объединение мирно мыслящих; общность; соприкосновение объёмов.

М⁴⁰ **Мыслитѣ**

(м) мышление; мысль; мудрость; думать; общаться; движение; улучшение.

Н⁵⁰ **Нашъ**

(н) то, что было известно нашим Предкам, то, что существует при нас (наше).

О⁷⁰ **Онъ**

(о-долгое) Бог; нечто, нечто, нечто самостоятельное; форма, структура.

П⁸⁰ **Покон**

(п) Бездействие; подвешенное состояние; покой; гармония.

Р¹⁰⁰ **Рѣци**

(рз) Речь; изречение; течение; сила (энергия); разграничение.

С²⁰⁰ **Слово**

(с) Мысль произносимая; поток; соединительная форма.

Т³⁰⁰ **Твѣрдо**

(тз) Утверждённое свыше указание; определённая форма; утверждение.

У⁴⁰⁰ **Укъ**

(у) Зов, послание; взаимодействие; нахождение родю; форма приближения.

Ѹ **Ѹкъ**

(Ѹу) Чувственность; у с т о и ; определённая форма.

Ф⁵⁰⁰ **Фѣртъ**

(ф) Гордость; благородство; значимость.

Х⁶⁰⁰ **Хѣръ**

(х) Мировое равновесие; пересечение определённых значений; гармония.

Ѡ⁸⁰⁰ **Отъ**

(от) До сей поры; окончательный результат; предел.

Ц⁹⁰⁰ **Ци**

(ц) Целеустремлённость; цель; высшая структура, определяющая цель.

У⁹⁰ **Уервь**

(ч) Красный, красивый; грань, рубеж, черта.

Ш **Ша**

(ш) Тишина; простор; ширь; объёмное распространение.

Щ **Шта**

(шт) Плотность; разнообразие; неопределённое состояние; защитная форма.

Ъ **Еръ**

(о-краткое) Твёрдость; сотворение в процессе действия; действие.

Ы **Еры**

(ы-малкое) Единство соединения; множество; множественное действие.

Ь **Ерь**

(з-краткое) Существующая жизнь, Богом данная; законченное творение.

Ѣ **Ять**

(ѳе) Божественная связь; взаимосвязь небесных и земных структур.

Ю **Юнь**

(ж, о) Соприкосновение; взаимосвязь по касательной; прикосновение.

Ѧ **арь**

(а-краткая, я) Образ одного рода; однородная структура.

Є **Эдо**

(не-краткая, э) Прикосновение к целому; форма познания.

Ѡ **Омъ**

(ом, о-мягкая) Сияние; созидание.

Ѡ **Ень**

(е-носовое) Он; структура, определяющая восходящий образ.

Ѧ **Одь**

(о-носовое.) Богатство, передаваемое по наследству.

Ѧ **Ѣта**

(ѳ-краткое носовое) Познания (указующая форма).

Ѧ **Ота**

(о-краткое носовое) Приобщение к наследию.

Ѧ⁶⁰ **Кси**

(кс) Дух, духовность; духовное.

Ѧ⁷⁰⁰ **Пси**

(пс) Душа и всё, что к ней относится.

Ѧ⁹ **Фита**

(ф-мягкая) Единство духа; природа; слияние.

Ѧ **Ижица**

(й, у, ю, я, в, н) Движение; гармоничное состояние; благодать.

Ѧ **Ижа**

(й) Мера времени; краткость.

Цветные звуки



	красный	розовый	голубой	синий	зелёный	жёлтый	фиолетовый	коричневый	оранжевый	бардовый	серый
гласные	А	Е	Ё	И	О	У	Ы	Ю	Э	Я	Й
звонкие согласные	Б	В	Г	Д	Ж	З	Л	М	Н	Р	Ь
глухие согласные	К	П	С	Т	Ф	Х	Ц	Ч	Ш	Щ	Ъ

Каждая буквица была создана по принципу движения тонких мыслительных энергий. Причём это не просто энергетический символ, она имеет ИМЯ, значение, является определённой частью речи. Последовательное сочетание имён буквиц складывается в текст, содержание которого есть послание к славянам, свод правил счастливой жизни на Земле.

**Первоначальный текст состоял из 144 буквиц-образов. Сегодня их осталось 33!
И не букв-образов, а букв-фонем, графических изображений звуков, лишённых смысла!**

Мы потеряли не просто значения буквенных образов, мы утратили многие истинные смыслы слов, а значит – смыслы жизни! Как же такое произошло!?

Зачем несколько разных букв «О» («ОНЪ», «КОЛО», «ОЛЬ», «ОТЬ»), несколько «Р» («РЕКУЧЕ», «РА», «РО»), несколько «Л» («ЛЮДИ», «ЛАГЬ», «ЛЕЛЬ», «ЛИ»), несколько «З» («ЗЕМЛЯ», «ЗГА», «ЗЕЛО»)?

Что говорят ученые? В конце двадцатого века сотрудник Института проблем управления РАН, основатель Института квантовой генетики, биолог Петр Гаряев взялся за исследования, которые позволили создать аппарат, переводящий человеческие слова в электромагнитные колебания, а затем прослеживал, как эти колебания влияют на молекулы наследственности - ДНК.

- Выяснилось,- рассказывает Петр Гаряев, - **что некоторые слова могут оказаться страшнее мин: они «взрываются» в генетическом аппарате человека, искажая его наследственные программы, вызывая мутации, приводящие к вырождению.** Не рискуя экспериментировать на людях, подвергая их ругани, ученые провели исследования на растениях. В течение нескольких недель регулярно - по три-четыре часа в день - магнитофон поблизости от них «начитывал» грубые фразы. В результате большинство семян погибли, а выжившие стали генетическими уродами. Еще один интересный факт. Если человек при выбросе отрицательной энергии вспоминает половые органы, это оказывает на них негативное влияние. Поэтому матерщинники рано становятся импотентами и приобретают урологические заболевания. Беда еще и в том, что необязательно браниться самому, достаточно нечаянно услышанной ругани, из-за чего страдают заболеваниями и люди, живущие в окружении сквернословов.

Чем отличается фонема от звука?

Фонема - минимальная звуковая единица системы языка, позволяющая различать слова и смысл слов.

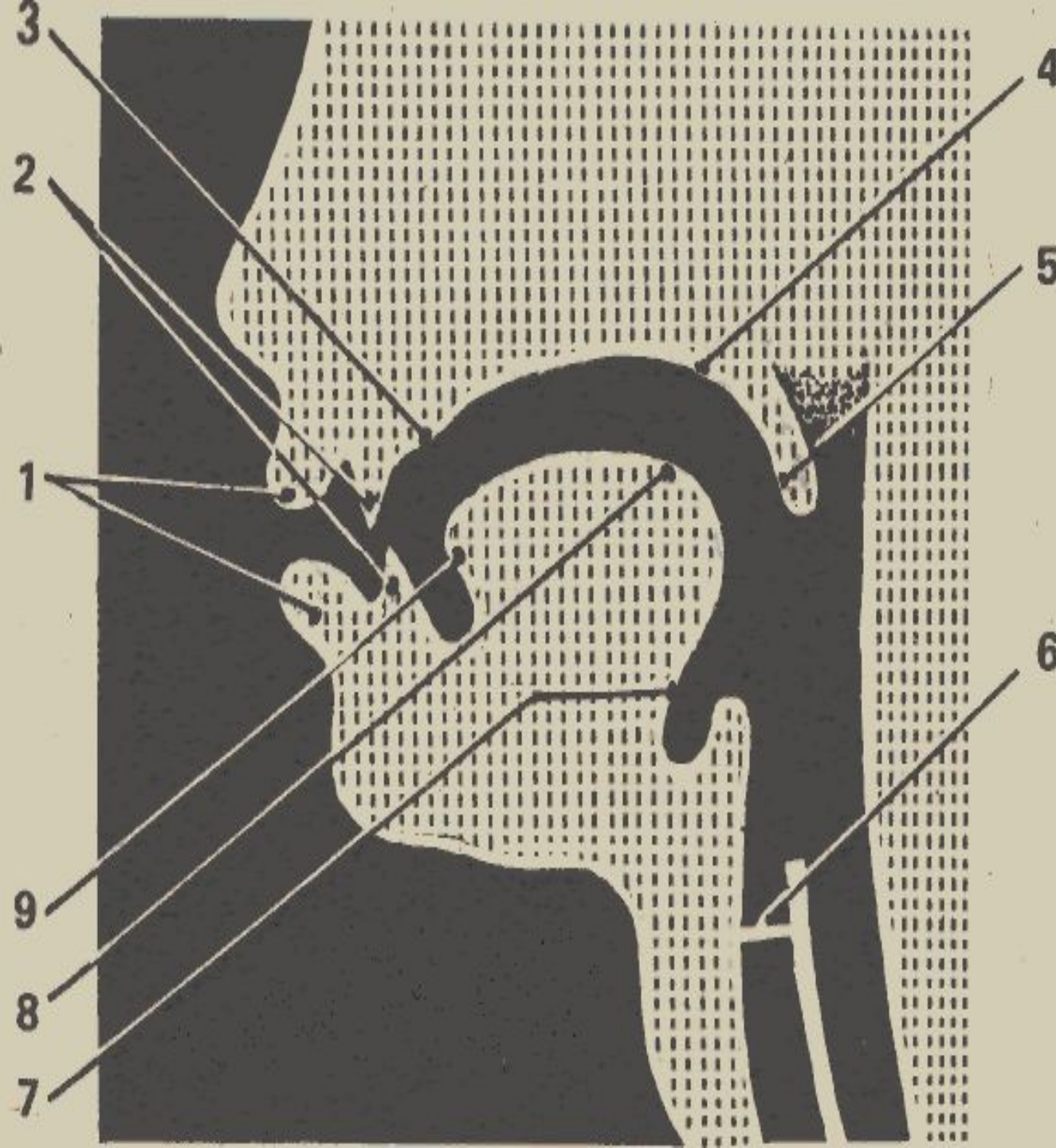
В слове «молоко» одна фонема /o/ представлена тремя позиционными вариантами - ударным и двумя безударными.

Таким образом, фонема - это абстракция, тип, модель звука, а не сам звук. Поэтому понятия «фонема» и «звук речи» не совпадают.

Например, в рус. яз. слово «там» можно произнести с кратким [a] и долгим [a:], но значение слова от этого не изменится. Следовательно, в русском языке это не две фонемы, а два варианта одной фонемы

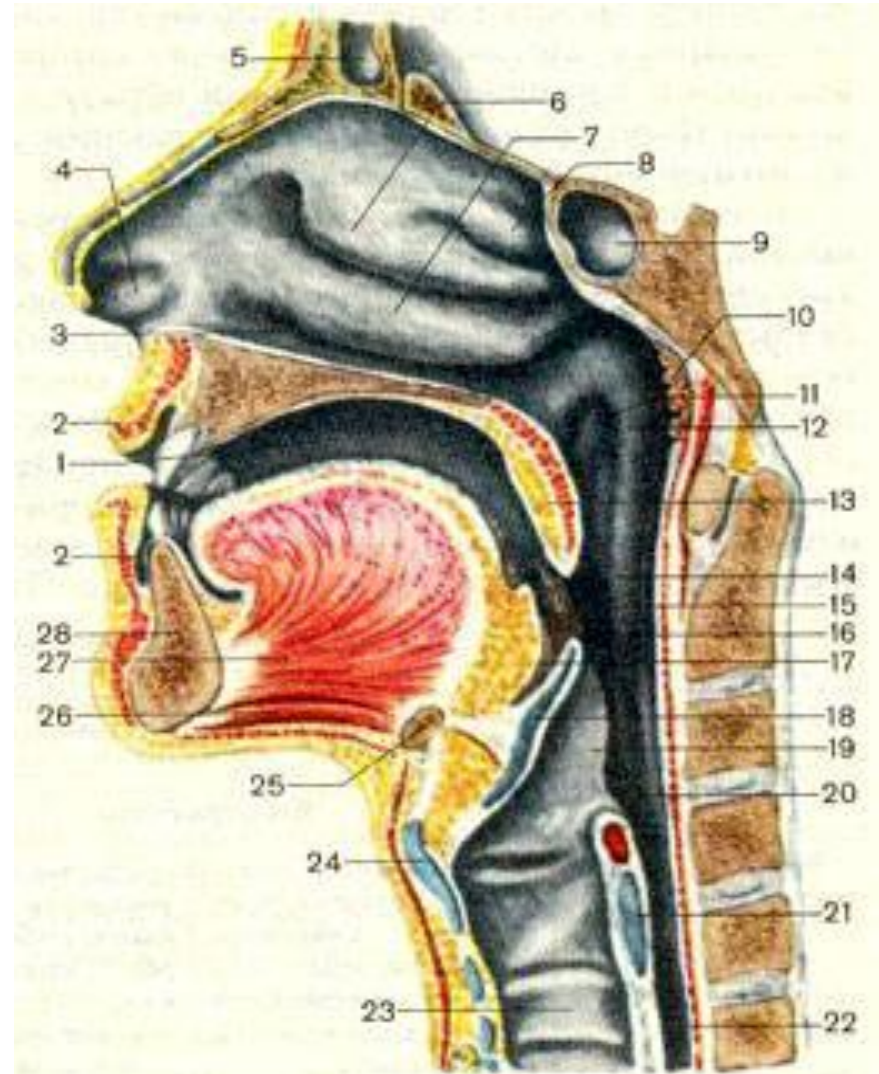
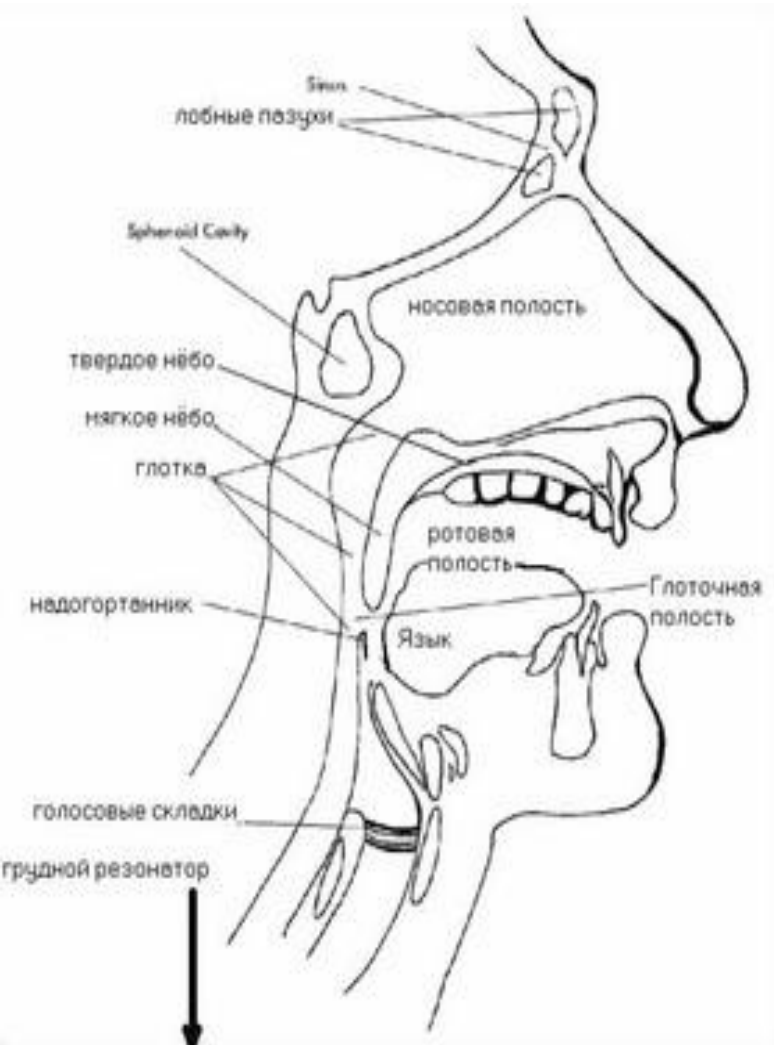
Артикуляционный аппарат



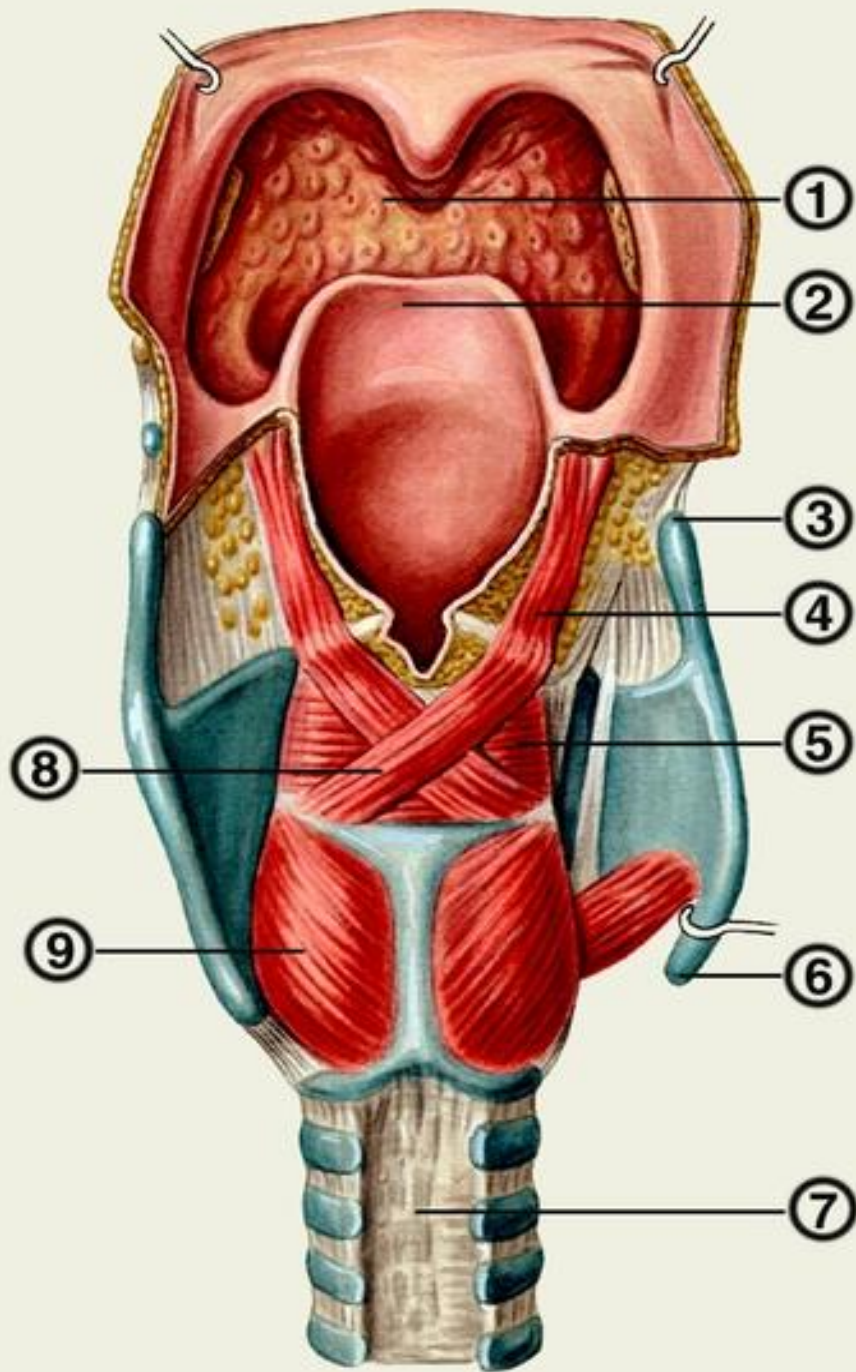


1. Губы
2. Зубы
3. Альвеолы
4. Мягкое нёбо
5. Увула
6. Голосовые складки
7. Корень языка
8. Спинка языка
9. Кончик языка

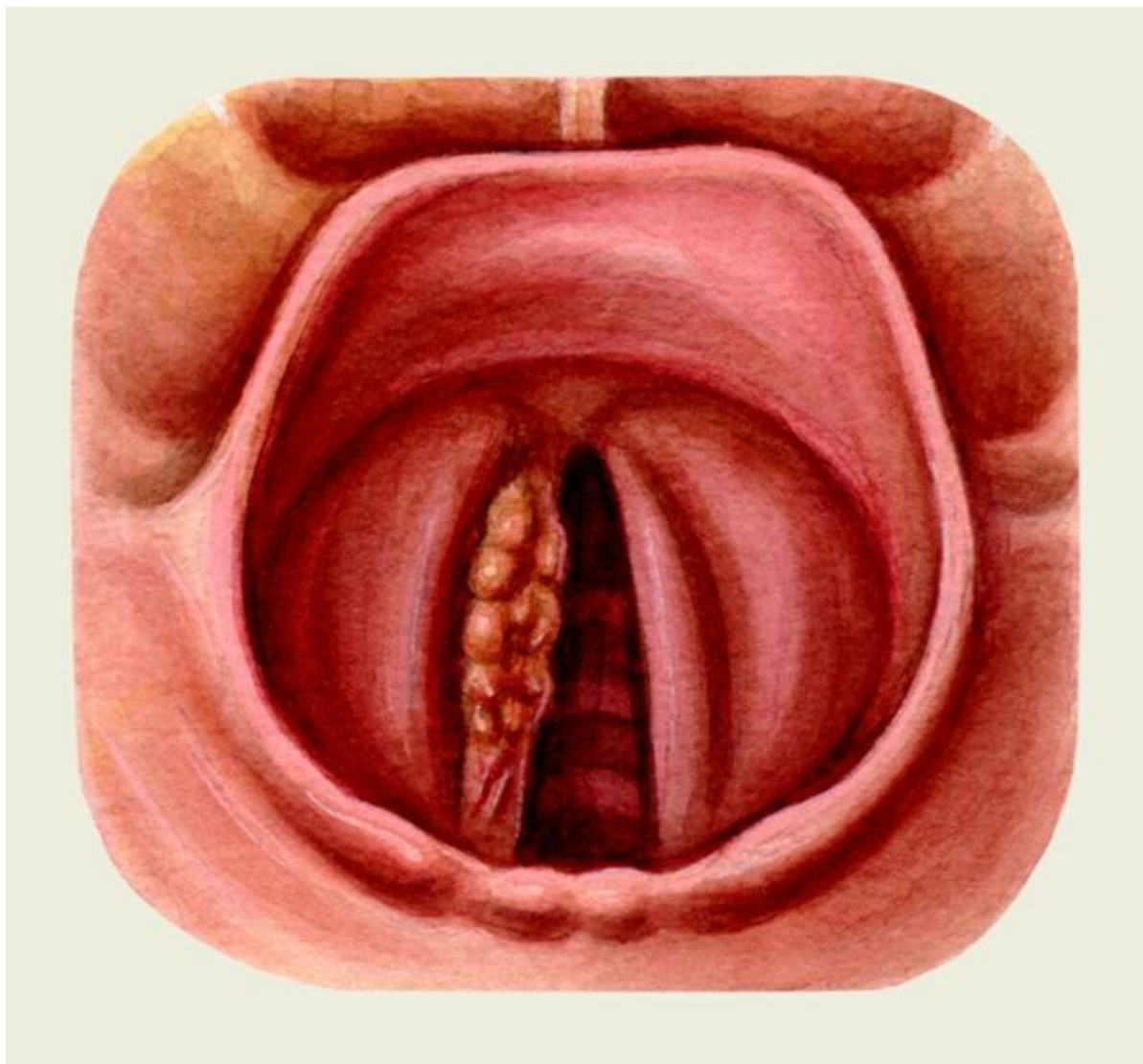
Речевой аппарат



2 – надгортанник
1 – корень языка



Голосовые складки (рак правой)



Голосовой аппарат

- органы дыхания
- вибраторы (голосовые связки)
- резонаторы (гортань, полость рта и носа)
- артикуляторы (язык, губы, зубы, нижняя челюсть, мягкое нёбо), образующие из звуков слоги и слова

- Звучащая речь является результатом последовательного взаимодействия четырех артикуляционных процессов: 1) формирования воздушной струи Звучащая речь является результатом последовательного взаимодействия четырех артикуляционных процессов: 1) формирования воздушной струи, которая образуется в тот момент, когда воздух с силой выталкивается из легких; 2) процесса фонации Звучащая речь является результатом последовательного взаимодействия четырех артикуляционных процессов: 1) формирования воздушной струи, которая образуется в тот момент, когда воздух с силой выталкивается из

Компоненты РА

- органы речи;
- органы слуха;
- органы зрения.

Артикуляция звуков речи - это работа органов речи, необходимая для произнесения звука. Сами органы речи включают в себя:

головной мозг, который через моторный центр речи (зона Брока) посылает определенные импульсы через нервную систему к органам произнесения (артикуляции) речи;

дыхательный аппарат (легкие, бронхи, трахея, диафрагма и грудная клетка), который создает воздушную струю, обеспечивающую образование звуковых колебаний, необходимых для артикуляции;

Активные органы - это голосовые связки (находятся в гортани), язык, губы, мягкое небо, язычок, задняя спинка зева и нижняя челюсть.

Пассивные органы - это зубы, альвеолы, твердое небо, верхняя челюсть.

Гортань представляет собой верхнюю часть трахеи, и состоит из следующих хрящей трех видов, соединенных друг с другом:

перстневидный хрящ, расположенный ниже других хрящей. Спереди он уже, а сзади шире;

щитовидный хрящ, расположенный наверху спереди (у мужчин он выступает как кадык, или адамово яблоко, потому что две образующие его пластины составляют угол 90 градусов, а у женщин - 110), закрывает спереди и по бокам перстневидный хрящ;

парный черпаловидный хрящ в виде двух треугольников, расположенных сзади сверху. Они могут раздвигаться и сдвигаться.

Гортань

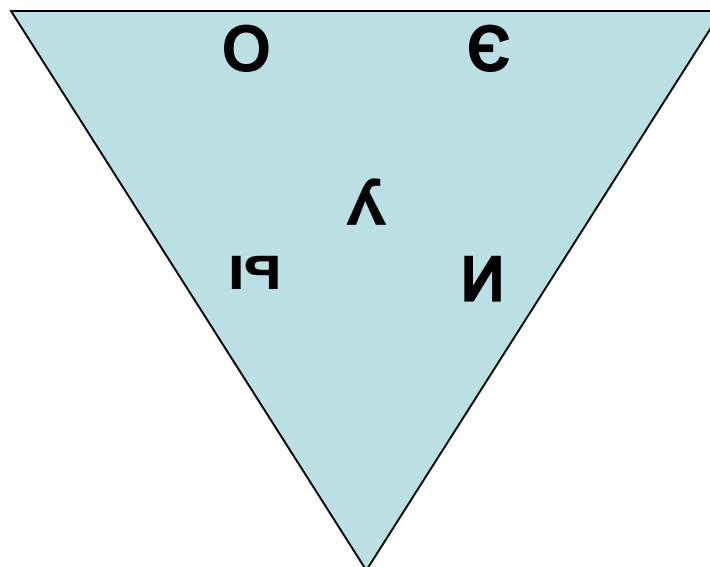


"треугольник Щербы" (ряд и подъём пяти основных гласных)

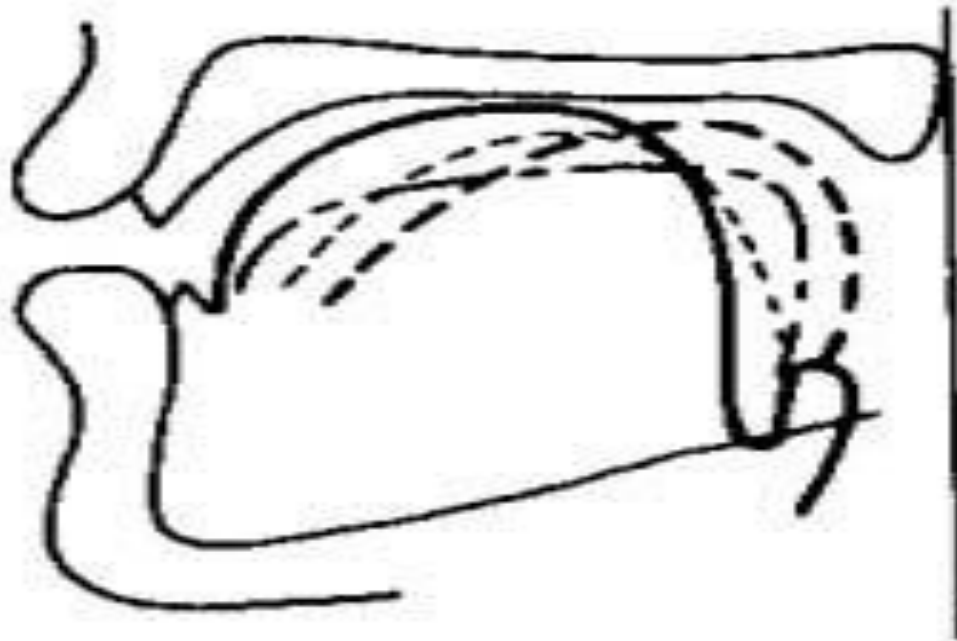
по фразе:

"Идиот Учится - Это Очень Алогично).

А



Положение языка при произнесении гласных разного ряда



- передний
- - - задний
- · - · смешанный
- - - - центральный

Классификация гласных

Гласные классифицируются по следующим основным артикуляционным признакам:

Ряд, т.е. в зависимости от того, какая часть языка приподнимается при произношении. При подъёме передней части языка образуются *передние* гласные (и, э), средней - *средние* (ы), задней - *задние* гласные (о, у).

Подъём, т.е. в зависимости от того, как высоко приподнята спинка языка, образуя резонаторные полости различного объема. Различаются гласные *открытые*, или, иначе говоря, *широкие* (а) и *закрытые*, то есть *узкие* (и, у).

Лабиализация т.е. в зависимости от того, сопровождается ли артикуляция звуков округлением вытянутых вперед губ или нет.

Различаются огубленные (губные, лабиализованные), напр., [ɔ], [u] и неогубленные гласные, напр., [i], [ɛ].

Назализация т.е. в зависимости от того, опущена небная занавеска, позволяя струе воздуха проходить одновременно через рот и нос, или нет. Носовые (назализованные) гласные, напр., [õ], [ã], произносятся с особым «носовым» тембром. Гласные в большинстве языков - неносовые (образуются при поднятой небной занавеске, закрывающей путь струе воздуха через нос), но в некоторых языках (фр., польский, португальский, старославянский) наряду с неносовыми широко используются носовые гласные.

Долгота. В ряде языков (анг., нем., лат., древнегреческий, чешский, венгерский, финский) при одинаковой или близкой артикуляции гласные образуют пары, члены которых противопоставляются по длительности произнесения, т.е. различаются, напр., краткие гласные: [a], [i], [ɔ], [u] и долгие гласные: [a:], [i:], [ɔ:], [u:].

Классификация согласных

Имеются 4 основных артикуляционных признака согласных.

1. Соотношение шума и голоса

По соотношению шума и голоса при их образовании согласные делятся на три группы:

Сонанты, у которых голос преобладает над шумом (м, н, л, р).

Шумные звонкие. Шум преобладает над голосом (б, в, д, з, ж).

Шумные глухие, которые произносятся без голоса (п, ф, т, с, ш).

Современные требования ЕГЭ

- Открытый слог: заканчивается или на **гласный** или на сонорный (**Й, Л, М, Н, Р**)
- Май-ка, пар-та, кре-сло, ко-ри-чне-вый

(По какой слоговой теории?)

Интересно

В кит. яз. *ma* (1) с ровным тоном имеет значение «мать», *ma* (2) с восходящим тоном означает «конопля», *ma* (3) с нисходяще-восходящим тоном - «лошадь» и «цифра,» *ma* (4) с нисходящим тоном значит «ругаться.»

Еще пример из кит. яз.: глагол *mai* с нисходящим тоном означает «продавать», а *mai* с нисходяще-восходящим тоном - «покупать».