

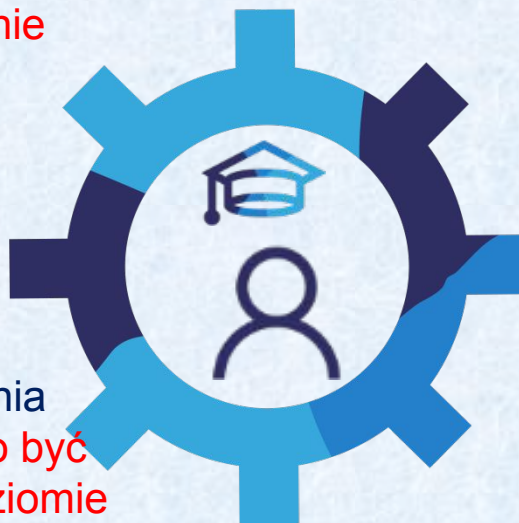


Kwalifikacje rynkowe a szkolnictwo branżowe

Cele wdrażanych zmian w Strategii na rzecz Odpowiedzialnego Rozwoju



- **nowy model współpracy szkolnictwa zawodowego z gospodarką**, w tym m.in. kształcenie połączone z praktyką zawodową **u pracodawcy - zwiększenie jego skuteczności i efektywności**
- **zwiększenie** wpływu pracodawców na funkcjonowanie kształcenia zawodowego, **które powinno być realizowane nie tylko na poziomie centralnym, w ramach polityki oświatowej państwa, ale przede wszystkim na poziomie lokalnym, jako bezpośrednia współpraca szkoły z pracodawcami**
- **odbudowa prestiżu** kształcenia zawodowego - **system edukacji powinien lepiej odpowiadać na zapotrzebowania nowoczesnej gospodarki opartej na wiedzy.**
- **promocja** szkolnictwa branżowego wśród uczniów i ich rodziców
- **przygotowanie** zmian programowych, organizacyjnych i prawnych, służących poprawie jakości i efektywności kształcenia zawodowego - **zwiększenie wpływu firm oraz organizacji zrzeszających przedsiębiorstwa na funkcjonowanie systemu kształcenia zawodowego – formowanie podstaw programowych, aktywny udział przemysłu w przygotowaniu programów nauczania, monitorowanie rynku pracy pod kątem potrzeb polityki edukacyjnej.**





System oświaty w zakresie kształcenia zawodowego wspierają także **pracodawcy, organizacje pracodawców, samorządy gospodarcze lub inne organizacje gospodarcze, stowarzyszenia lub samorządy zawodowe, sektorowe rady do spraw kompetencji oraz Rada Programowa do spraw kompetencji, (...)**

Organy administracji publicznej prowadzące szkoły i placówki **współdziałają z podmiotami (...)** w wykonywaniu zadań m.in. w zakresie:

- 1) możliwości uzupełniania przez osoby dorosłe wykształcenia ogólnego, zdobywania lub zmiany kwalifikacji zawodowych i specjalistycznych,
- 2) dostosowania kierunków i treści kształcenia do wymogów rynku pracy,
- 3) przygotowania uczniów do wyboru zawodu i kierunku kształcenia,

(art. 1 i art. 3 ust. 1a ustawy - Prawo oświatowe z dnia 14 grudnia 2016 r. (Dz. U. z 2019 r. poz. 1148 ze zm.)



Dyrektor szkoły prowadzącej kształcenie zawodowe **w porozumieniu z organem prowadzącym szkołę ustala zawody**, w których kształci szkoła, po:

1) uzyskaniu **opinii wojewódzkiej rady rynku pracy** o zasadności kształcenia w danym zawodzie zgodnie z potrzebami rynku pracy, oraz

2) **nawiązaniu współpracy** odpowiednio z pracodawcą lub osobą prowadzącą indywidualne gospodarstwo rolne, których działalność jest związana z danym zawodem lub branżą, w ramach umowy, porozumienia lub ustaleń, o których mowa w art. 120a ust. 1, obejmujących **co najmniej jeden cykl kształcenia w danym zawodzie**.

(art. 68 ust. 7 ustawy - Prawo oświatowe)



Obowiązkowa współpraca szkół z pracodawcami



Różne warianty współpracy szkoły z pracodawcą w ramach umowy lub porozumienia, w tym:

- tworzenie **klas patronackich**
- współpraca przy opracowaniu **programu nauczania zawodu**
- realizacja **praktycznej nauki zawodu**
- wyposażenie **warsztatów lub pracowni**
- organizacja **egzaminów zawodowych**
- doskonalenie **nauczycieli**, w tym organizowanie szkoleń branżowych
- realizacja **doradztwa zawodowego i promocja kształcenia zawodowego**

(art. 68 ust. 7c ustawy - Prawo oświatowe)

7a. Opinia wojewódzkiej rady rynku pracy o zasadności kształcenia w danym zawodzie nie jest wymagana w przypadku:

- 1) rozpoczynania kształcenia w zawodzie o charakterze pomocniczym, jeżeli szkoła posiada opinię o zasadności kształcenia w zawodzie, dla którego w klasyfikacji zawodów szkolnictwa branżowego, przewidziano zawód o charakterze pomocniczym;
- 2) organizowania w branżowej szkole I stopnia oddziału wyłącznie dla uczniów będących młodocianymi pracownikami.

7b. Uzyskanie ponownej opinii wojewódzkiej rady rynku pracy o zasadności kształcenia w danym zawodzie jest wymagane w przypadku gdy zawód ten nie jest wskazany przez ministra właściwego do spraw oświaty i wychowania w prognozie,

7d. Przepisów ust. 7 pkt 2 i ust. 7c (**nawiązania współpracy**) nie stosuje się do branżowych szkół II stopnia.

(art. 68 ust. 7a,b,d ustawy - Prawo oświatowe)

W latach szkolnych 2019/2020–2021/2022 przepisu art. 68 ust. 7 pkt 2 ustawy zmienianej w art. 1, w brzmieniu nadanym niniejszą ustawą, nie stosuje się do szkół prowadzących kształcenie zawodowe, (...) w odniesieniu do zawodów, w których już prowadzą kształcenie.

(art. 98. ustawy z dnia 22 listopada 2018 r. o zmianie ustawy – Prawo oświatowe, ustawy o systemie oświaty oraz niektórych innych ustaw (Dz.U. poz. 2245, ze zm.)



Obowiązkowa współpraca szkół z pracodawcami



Pracodawca zatrudniający młodocianych w celu przygotowania zawodowego odbywanego w formie nauki zawodu, kierujący ich na kształcanie teoretyczne do branżowej szkoły I stopnia ustala z dyrektorem szkoły:



- Zakres kształcenia zawodowego zapewnionego przez szkołę i pracodawcę wynikający z programu nauczania zawodu
- Liczbę dni w tygodniu, w których zajęcia praktyczne odbywają się u pracodawcy
- Sposób monitorowania przez każdą ze stron realizacji programu nauczania zawodu

Ustalenia te stanowią załącznik do umowy o pracę w celu przygotowania zawodowego odbywanego w formie nauki zawodu

Zawody szkolnictwa branżowego



MINISTERSTWO
EDUKACJI
NARODOWEJ

1. BRANŻA AUDIOWIZUALNA (AUD)	17. BRANŻA MOTORYZACYJNA (MOT)
2. BRANŻA BUDOWLANA (BUD)	BRANŻA OCHRONY I BEZPIECZEŃSTWA
3. BRANŻA CERAMICZNO-SZKLARSKA (CES)	18. OSÓB I MIENIA (BPO)
4. BRANŻA CHEMICZNA (CHM)	19. BRANŻA OGRODNICZA (OGR)
5. BRANŻA DRZEWNO-MEBLARSKA (DRM)	20. BRANŻA OPIEKI ZDROWOTNEJ (MED)
6. BRANŻA EKONOMICZNO – ADMINISTRACYJNA (EKA)	21. BRANŻA POLIGRAFICZNA (PGF)
7. BRANŻA ELEKTROENERGETYCZNA (ELE)	22. BRANŻA POMOCY SPOŁECZNEJ (SPO)
BRANŻA	23. BRANŻA PRZEMYSŁU MODY (MOD)
8. ELEKTRONICZNO-MECHATRONICZNA (ELM)	24. BRANŻA ROLNO-HODOWLANA (ROL)
9. BRANŻA FRYZJERSKO-KOSMETYCZNA (FRK)	25. BRANŻA RYBACKA (RYB)
10. BRANŻA GÓRNICZO-WIERTNICZA (GIW)	26. BRANŻA SPEDYCYJNO-LOGISTYCZNA (SPL)
11. BRANŻA HANDLOWA (HAN)	27. BRANŻA SPOŻYWCZA (SPC)
BRANŻA HOTELARSKO-GASTRONOMICZNO-TURYSTY	
12. CZNA (HGT)	28. BRANŻA TELEINFORMATYCZNA (INF)
13. BRANŻA LEŚNA (LES)	BRANŻA TRANSPORTU DROGOWEGO
14. BRANŻA MECHANICZNA (MEC)	29. (TDR)
15. BRANŻA MECHANIKI PRECYZYJNEJ (MEP)	BRANŻA TRANSPORTU KOLEJOWEGO
16. BRANŻA METALURGICZNA (MTL)	30. (TKO)
	31. BRANŻA TRANSPORTU LOTNICZEGO (TLO)
	32. BRANŻA TRANSPORTU WODNEGO (TWO)



Liczba zawodów	215	Liczba kwalifikacji	254
Jednokwalifikacyjnych	131+1	występujących w jednym zawodzie	198 +1
Dwukwalifikacyjnych	84+1	występujących w dwóch zawodach	53 + 1
Dwukwalifikacyjnych z możliwością różnych połączeń	8+2	występujących w trzech i więcej zawodach	3 + 2



Kwalifikacje wyodrębnione w zawodzie

Betoniarz – zbrojarz

III PRK

BUD.01.

Wykonywanie robót
zbrojarskich i
betoniarskich

3 PRK

albo

Murarz-tylnkarz

III PRK

BUD.12.

Wykonywanie robót
murarskich i
tylnkarskich

3 PRK

albo

Monter konstrukcji budowlanych

III PRK

BUD.08. Montaż
konstrukcji
budowlanych

3 PRK

oraz

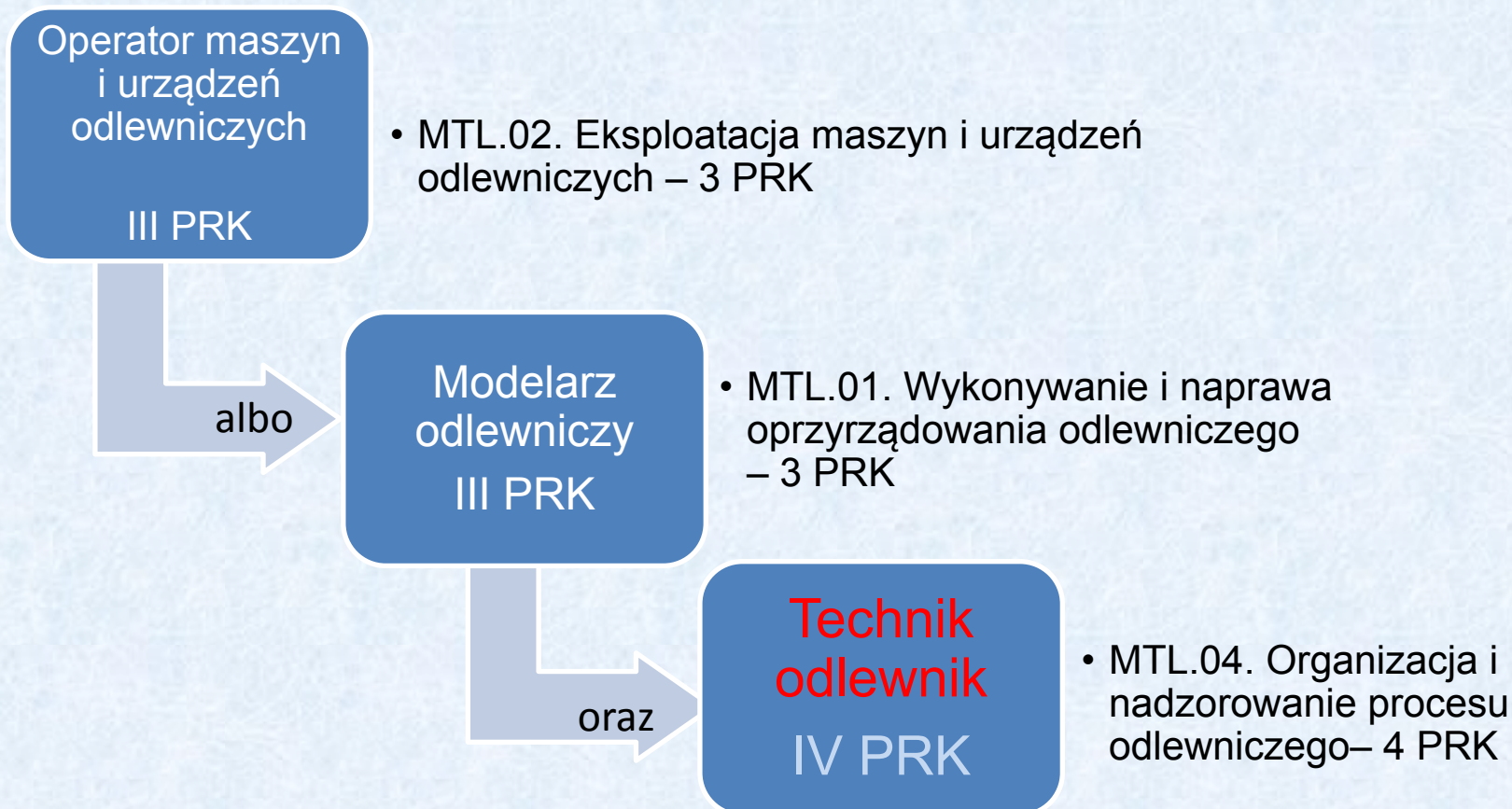
Technik budownictwa

IV PRK

BUD.14. Organizacja i kontrola robót budowlanych oraz sporządzanie
kosztorysów

4 PRK

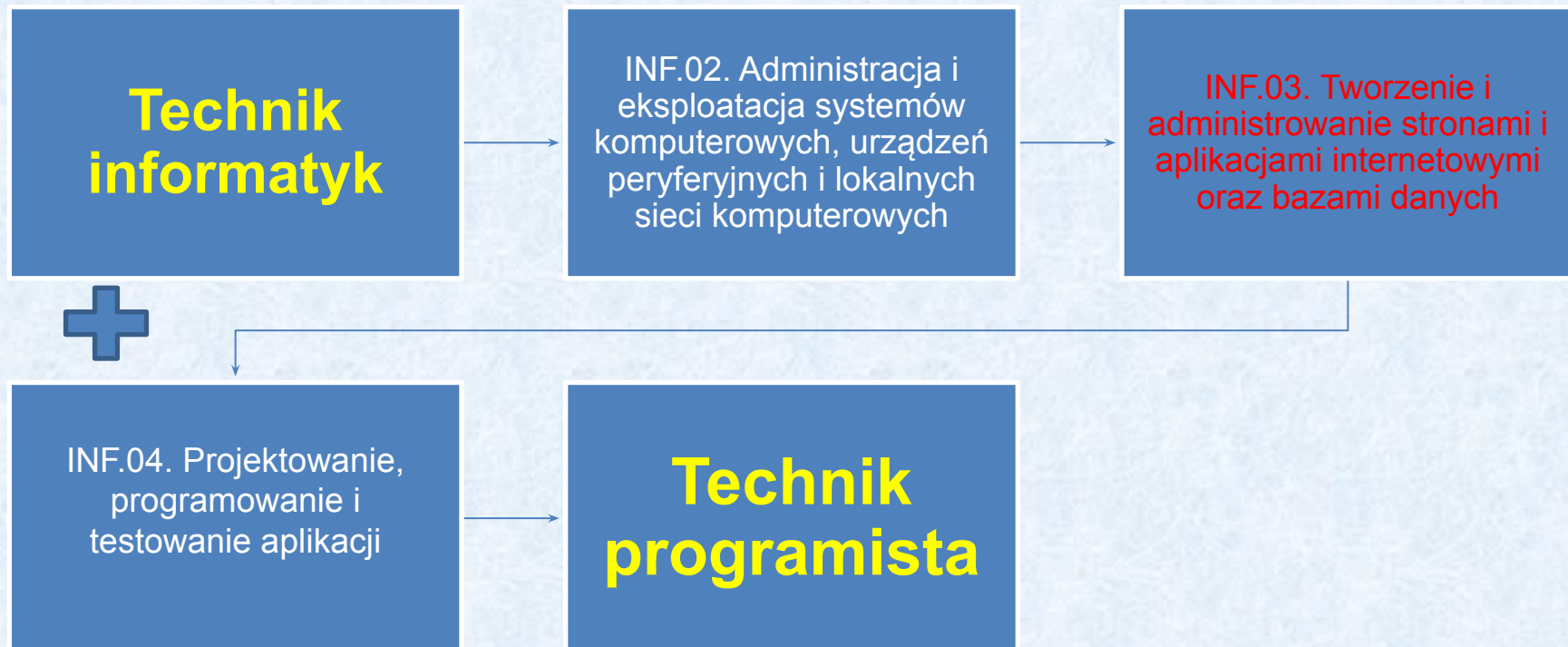
Kwalifikacje wyodrębnione w zawodzie



Kwalifikacje wyodrębnione w zawodzie



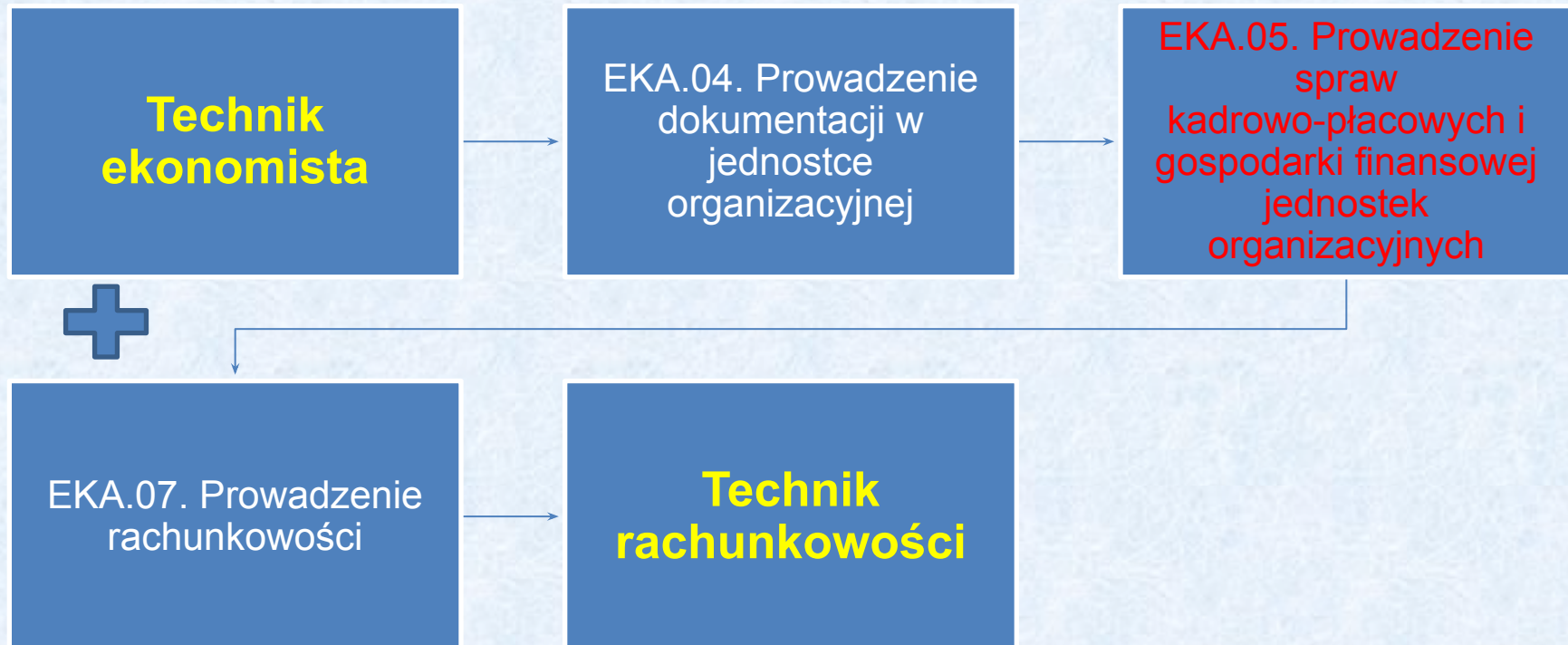
MINISTERSTWO
EDUKACJI
NARODOWEJ



Kwalifikacje wyodrębnione w zawodzie



MINISTERSTWO
EDUKACJI
NARODOWEJ



Kwalifikacje wyodrębnione w zawodzie (projekt)

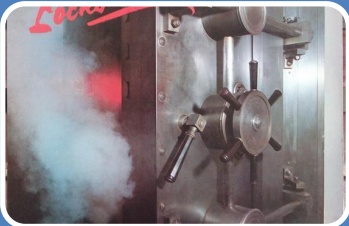


MINISTERSTWO
EDUKACJI
NARODOWEJ



Mechanik-monter maszyn i urządzeń– kwalifikacja pełna III PRK

- MEC.03. Obsługa i montaż maszyn i urządzeń – kwalifikacja cząstkowa 3 PRK
albo



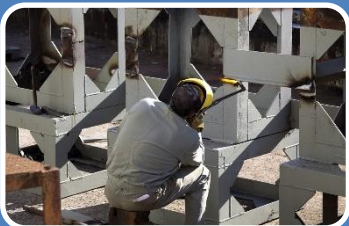
Ślusarz- III PRK

- MEC.08. Wykonywanie i naprawa elementów maszyn, urządzeń i narzędzi – 3 PRK
albo



Monter kadłubów jednostek pływających- kwalifikacja pełna III PRK

- TWO.03. Wykonywanie i montaż elementów kadłuba jednostek pływających– 3 PR
oraz



Technik spawalnictwa

- MEC.10. Organizacja i wykonywanie prac spawalniczych

Podstawa programowa kształcenia w zawodzie szkolnictwa branżowego



MINISTERSTWO
EDUKACJI
NARODOWEJ

- ✓ obowiązkowy zestaw celów kształcenia i treści nauczania opisanych w formie oczekiwanych efektów kształcenia:
 - wiedzy + umiejętności zawodowych + kompetencji personalnych i społecznych**
- niezbędnych dla zawodu lub kwalifikacji wyodrębnionej w zawodzie,
- uwzględnianych w programach nauczania,
- ✓ oraz kryteria weryfikacji tych efektów, umożliwiające ustalenie kryteriów ocen szkolnych i wymagań egzaminacyjnych,
- ✓ a także warunki realizacji kształcenia w zawodzie, w tym wyposażenie i sprzęt niezbędne do realizacji tego kształcenia
- ✓ oraz minimalną liczbę godzin kształcenia w zawodzie;

(Art. 4 pkt 25 ustawy – Prawo oświatowe)



Kwalifikacja

**Cele kształcenia
-Zadania
zawodowe**

Efekty kształcenia

**Kryteria
weryfikacji**

Warunki realizacji

**Minimalna liczba
godzin**



Efekty kształcenia i kryteria weryfikacji

EFEKTY KSZTAŁCENIA – UMIEJĘTNOŚCI

- ✓ Nazwa działania, które absolwent szkoły lub absolwent kwalifikacyjnego kursu zawodowego (KKZ) posiadający kwalifikację gotowy jest przeprowadzać
- ✓ Działanie to nie jest przypadkowe, jest regulowane normami (technicznymi, społecznymi, moralnymi), które są realizowane w wyniku procesu dydaktycznego w szkole czy na KKZ

KRYTERIUM WERYFIKACJI

- ✓ Nazwa czynności, które musi wykonać UCZEŃ, abyśmy mogli powiedzieć, że jest w stanie przeprowadzać działanie wskazane jako „Umiejętność” – efekt kształcenia określony w podstawie programowej
- ✓ Nazwa czynności (kryteria weryfikacji) wyznaczają metody weryfikacji.



Do czego służą kryteria weryfikacji

✓ Uczniowie

Ułatwiają przygotowanie się do egzaminów.

✓ Nauczyciele

Pomagają w operacjonalizacji efektów kształcenia – nauczyciele otrzymują dodatkowe wskazówki dotyczące treści, które powinni uwzględnić w procesie dydaktycznym.

✓ Ocenianie i egzaminowanie

Zwiększają przejrzystość powiązań pomiędzy podstawą programową i kształceniem, w tym także ocenianiem i egzaminowaniem.

Kryteria weryfikacji występują



MINISTERSTWO
EDUKACJI
NARODOWEJ

- ✓ w opisach kwalifikacji rynkowych w Zintegrowanym Systemie Kwalifikacji
- ✓ w podstawach programowych kształcenia w zawodach szkolnictwa branżowego
- ✓ w opisach części kwalifikacji w systemie rzemiosła
- ✓ będą wprowadzane do opisu kwalifikacji uregulowanych

Efekty kształcenia w kwalifikacji



2017

Warunki realizacji kształcenia w zawodzie

Szkoła podejmująca kształcenie w zawodzie powinna posiadać następujące pomieszczenia dydaktyczne

MINIMALNA LICZBA GODZIN KSZTAŁCENIA ZAWODOWEGO

Liczba godzin ogólnie dla efektów kształcenia wspólnych oraz liczba godzin dla efektów kształcenia właściwych dla kwalifikacji

2019

Warunki realizacji kształcenia w zawodzie

Szkoła prowadząca kształcenie w zawodzie **zapewnia pomieszczenia dydaktyczne z wyposażeniem** odpowiadającym technologii i technice stosowanej w zawodzie (...)
Wyposażenie szkoły niezbędne do realizacji kształcenia w kwalifikacji

MINIMALNA LICZBA GODZIN KSZTAŁCENIA W ZAWODZIE W RAMACH KWALIFIKACJI WYODRĘBNIONYCH W ZAWODZIE

Liczba godzin dla efektów kształcenia pogrupowanych w części (jednostki efektów kształcenia) poza kompetencjami personalnymi i społecznymi oraz organizacją pracy małych zespołów.



Podstawa programowa kształcenia w zawodzie szkolnictwa branżowego

MINIMALNA LICZBA GODZIN KSZTAŁCENIA ZAWODOWEGO DLA KWALIFIKACJI WYODRĘBNIONEJ W ZAWODZIE¹⁾

BUD.01. Wykonywanie robót zbrojarskich i betoniarskich	
Nazwa jednostki efektów kształcenia	Liczba godzin
BUD.01.1. Bezpieczeństwo i higiena pracy	30
BUD.01.2. Podstawy budownictwa	90
BUD.01.3. Przygotowanie i montaż siatek i szkieletów zbrojenia	270
BUD.01.4. Transport, układanie i montaż zbrojenia w deskowaniach i formach	140
BUD.01.5. Przygotowanie zapraw budowlanych i mieszanek betonowych	170
BUD.01.6. Wykonywanie robót związanych z betonowaniem i pielęgnacją świeżego betonu oraz z naprawą typowych elementów betonowych i żelbetowych	130
BUD.01.7. Język obcy zawodowy	30
Razem	860
BUD.01.8. Kompetencje personalne i społeczne ²⁾	

- 1) W szkole liczbę godzin kształcenia zawodowego należy dostosować do wymiaru godzin określonego w przepisach w sprawie ramowych planów nauczania dla publicznych szkół, przewidzianego dla kształcenia zawodowego w danym typie szkoły, zachowując minimalną liczbę godzin wskazanych w tabeli dla efektów kształcenia właściwych dla kwalifikacji wyodrębnionej w zawodzie.
- 2) Nauczyciele wszystkich obowiązkowych zajęć edukacyjnych z zakresu kształcenia zawodowego powinni stwarzać uczniom warunki do nabywania kompetencji personalnych i społecznych.

MINIMALNA LICZBA GODZIN KSZTAŁCENIA ZAWODOWEGO DLA KWALIFIKACJI WYODRĘBNIONYCH W ZAWODZIE¹⁾

BUD.01. Wykonywanie robót zbrojarskich i betoniarskich	
Nazwa jednostki efektów kształcenia	Liczba godzin
BUD.01.1. Bezpieczeństwo i higiena pracy	30
BUD.01.2. Podstawy budownictwa	90
BUD.01.3. Przygotowanie i montaż siatek i szkieletów zbrojenia	270
BUD.01.4. Transport, układanie i montaż zbrojenia w deskowaniach i formach	140
BUD.01.5. Przygotowanie zapraw budowlanych i mieszanek betonowych	170
BUD.01.6. Wykonywanie robót związanych z betonowaniem i pielęgnacją świeżego betonu oraz z naprawą typowych elementów betonowych i żelbetowych	130
BUD.01.7. Język obcy zawodowy	30
Razem	860
BUD.01.8. Kompetencje personalne i społeczne ²⁾	
BUD.14. Organizacja i kontrola robót budowlanych oraz sporządzanie kosztorysów	
Nazwa jednostki efektów kształcenia	Liczba godzin
BUD.14.1. Bezpieczeństwo i higiena pracy	30
BUD.14.2. Podstawy budownictwa ³⁾	90 ³⁾
BUD.14.3. Podstawy projektowania konstrukcji budowlanych	70
BUD.14.4. Organizowanie robót związanych z zagospodarowaniem terenu budowy oraz robót ziemnych	30
BUD.14.5. Organizowanie robót budowlanych stanu surowego	80
BUD.14.6. Organizowanie robót wykończeniowych	30
BUD.14.7. Organizowanie robót związanych z utrzymaniem obiektów budowlanych	30
BUD.14.8. Organizowanie robót związanych z rozbiórką obiektów budowlanych	30
BUD.14.9. Sporządzanie kosztorysów robót budowlanych	120
BUD.14.10. Język obcy zawodowy	30
Razem	450+90³⁾
BUD.14.11. Kompetencje personalne i społeczne ²⁾	
BUD.14.12. Organizacja pracy małych zespołów ⁴⁾	

¹⁾ W szkole liczbę godzin kształcenia zawodowego należy dostosować do wymiaru godzin określonego w przepisach w sprawie ramowych planów nauczania dla publicznych szkół, przewidzianego dla kształcenia zawodowego w danym typie szkoły, zachowując minimalną liczbę godzin wskazanych w tabeli dla efektów kształcenia właściwych dla kwalifikacji wyodrębnionej w zawodzie.

²⁾ Nauczyciele wszystkich obowiązkowych zajęć edukacyjnych z zakresu kształcenia zawodowego powinni stwarzać uczniom warunki do nabywania kompetencji personalnych i społecznych.

³⁾ Wskazana jednostka efektów kształcenia nie jest powtarzana, w przypadku gdy kształcenie zawodowe odbywa się w szkole prowadzącej kształcenie w tym zawodzie.

⁴⁾ Nauczyciele wszystkich obowiązkowych zajęć edukacyjnych z zakresu kształcenia zawodowego powinni stwarzać uczniom warunki do nabywania umiejętności w zakresie organizacji pracy małych zespołów.

MINIMALNA LICZBA GODZIN KSZTAŁCENIA ZAWODOWEGO DLA KWALIFIKACJI WYODRĘBNIONEJ W ZAWODZIE¹⁾

BUD.10. Wykonywanie robót związanych z montażem stolarki budowlanej	
Nazwa jednostki efektów kształcenia	Liczba godzin
BUD.10.1. Bezpieczeństwo i higiena pracy	30
BUD.10.2. Podstawy budownictwa w montażu stolarki budowlanej	120
BUD.10.3. Montaż okien i drzwi balkonowych	210
BUD.10.4. Montaż okien dachowych i włączów stropowych	210
BUD.10.5. Montaż drzwi zewnętrznych i wewnętrznych	210
BUD.10.6. Montaż bram	210
BUD.10.7. Montaż osłon okiennych i drzwiowych	180
BUD.10.8. Język obcy zawodowy	30
	Razem
	1200
BUD.10.9. Kompetencje personalne i społeczne ²⁾	

¹⁾W szkole liczbę godzin kształcenia zawodowego należy dostosować do wymiaru godzin określonego w przepisach w sprawie ramowych planów nauczania dla publicznych szkół, przewidzianego dla kształcenia zawodowego w danym typie szkoły, zachowując minimalną liczbę godzin wskazanych w tabeli dla efektów kształcenia właściwych dla kwalifikacji wyodrębnionej w zawodzie.

²⁾Nauczyciele wszystkich obowiązkowych zajęć edukacyjnych z zakresu kształcenia zawodowego powinni stwarzać uczniom warunki do nabywania kompetencji personalnych i społecznych.



**PODZIAŁ NA JEDNOSTKI EFEKTÓW KSZTAŁCENIA
NIE JEST PODZIAŁEM NA PRZEDMIOTY**

MINIMALNA LICZBA GODZIN przeznaczona na efekty kształcenia ujęte w jednostce efektów kształcenia **MUSI BYĆ UWZGLĘDNIONA PRZY PODZIALE NA PRZEDMIOTY**

Ramowy plan nauczania dla branżowej szkoły I stopnia dla uczniów będących absolwentami dotychczasowego gimnazjum

Lp.	Obowiązkowe zajęcia edukacyjne i zajęcia z wychowawcą	Tygodniowy wymiar godzin w klasie			Razem w trzyletnim okresie nauczania
		I	II	III	
1.	Język polski	2	2	1	5
2.	Język obcy nowożytny	1	2	1	4
3.	Historia	1	1		2
4.	Wiedza o społeczeństwie	-	-	1	1
5.	Podstawy przedsiębiorczości	-	2	-	2
6.	Geografia	1			6
7.	Biologia ¹⁾	1			
8.	Chemia ¹⁾	1			
9.	Fizyka ¹⁾	1			
10.	Matematyka	2	2	1	5
11.	Informatyka	1	-	-	1
12.	Wychowanie fizyczne	3	3	3	9
13.	Edukacja dla bezpieczeństwa	1	-	-	1
14.	Kształcenie zawodowe²⁾	12	18	20	50
15.	Zajęcia z wychowawcą	1	1	1	3
Razem na obowiązkowe zajęcia edukacyjne i zajęcia z wychowawcą³⁾		29	31	32	92
Godziny do dyspozycji dyrektora szkoły		3			3
Ogółem		95			
Religia/etyka⁴⁾					
Wychowanie do życia w rodzinie⁵⁾					
Zajęcia z zakresu doradztwa zawodowego		Minimum 10 godz. w trzyletnim okresie nauczania			

50 x min.
32 tyg.
min. 1600
godz.

2) Podziału godzin na odpowiednie zajęcia edukacyjne z zakresu kształcenia zawodowego dokonuje dyrektor szkoły, z tym że wymiar godzin przeznaczonych na zajęcia organizowane w formie zajęć praktycznych nie może być niższy niż 60% godzin przewidzianych na kształcenie zawodowe; w **przypadku uczniów będących młodocianymi pracownikami, dyrektor szkoły dokonuje podziału godzin w porozumieniu z pracodawcami**, z uwzględnieniem przepisów ustawy z dnia 26 czerwca 1974 r. – Kodeks pracy (Dz. U. z 2018 r. poz. 917, z późn. zm.), z tym że wymiar godzin przeznaczonych na zajęcia organizowane w formie zajęć praktycznych **nie może być niższy niż 60% godzin przewidzianych na kształcenie zawodowe.**

3) Tygodniowy wymiar godzin obowiązkowych zajęć edukacyjnych i zajęć z wychowawcą dla uczniów poszczególnych klas **nie dotyczy uczniów będących młodocianymi pracownikami, z zachowaniem wymiaru godzin poszczególnych obowiązkowych zajęć edukacyjnych i zajęć z wychowawcą określonych dla trzyletniego okresu nauczania.**

Ramowy plan nauczania dla branżowej szkoły I stopnia dla uczniów będących absolwentami ośmioletniej szkoły podstawowej

Lp.	Obowiązkowe zajęcia edukacyjne i zajęcia z wychowawcą	Tygodniowy wymiar godzin w klasie			Razem w trzyletnim okresie nauczania
		I	II	III	
1.	Język polski	2	2	2	6
2.	Język obcy nowożytny	2	2	1	5
3.	Historia	1	1	1	3
4.	Wiedza o społeczeństwie	-	-	1	1
5.	Podstawy przedsiębiorczości	2	-	-	2
6.	Geografia ¹⁾				6
7.	Biologia ¹⁾				
8.	Chemia ¹⁾				
9.	Fizyka ¹⁾				
10.	Matematyka	2	2	1	
11.	Informatyka	1	-	-	1
12.	Wychowanie fizyczne	3	3	3	9
13.	Edukacja dla bezpieczeństwa	1	-	-	1
14.	Kształcenie zawodowe²⁾	12	18	20	50
15.	Zajęcia z wychowawcą	1	1	1	3
Razem na obowiązkowe zajęcia edukacyjne i zajęcia z wychowawcą²⁾		29	31	32	92
Godziny do dyspozycji dyrektora szkoły			3		3
Ogółem			95		
Religia/etyka⁴⁾					
Wychowanie do życia w rodzinie⁵⁾					
Zajęcia z zakresu doradztwa zawodowego		Minimum 10 godz. w trzyletnim okresie nauczania			

50 x min.
32 tyg.
min. 1600
godz.

2) Podziału godzin na odpowiednie zajęcia edukacyjne z zakresu kształcenia zawodowego dokonuje dyrektor szkoły, z tym że wymiar godzin przeznaczonych na zajęcia organizowane w formie zajęć praktycznych nie może być niższy niż 60% godzin przewidzianych na kształcenie zawodowe; w **przypadku uczniów będących młodocianymi pracownikami, dyrektor szkoły dokonuje podziału godzin w porozumieniu z pracodawcami**, z uwzględnieniem przepisów ustawy z dnia 26 czerwca 1974 r. – Kodeks pracy (Dz. U. z 2018 r. poz. 917, z późn. zm.), z tym że wymiar godzin przeznaczonych na zajęcia organizowane w formie zajęć praktycznych **nie może być niższy niż 60% godzin przewidzianych na kształcenie zawodowe.**

3) Tygodniowy wymiar godzin obowiązkowych zajęć edukacyjnych i zajęć z wychowawcą dla uczniów poszczególnych klas **nie dotyczy uczniów będących młodocianymi pracownikami, z zachowaniem wymiaru godzin poszczególnych obowiązkowych zajęć edukacyjnych i zajęć z wychowawcą określonych dla trzyletniego okresu nauczania.**

Ramowy plan nauczania dla technikum

Lp.	Obowiązkowe zajęcia edukacyjne i zajęcia z wychowawcą	Tygodniowy wymiar godzin w klasie					Razem w pięcioletnim okresie nauczania
		I	II	III	IV	V	
		Zakres podstawowy					
1.	Język polski	3	3	3	3	4 ¹⁾	16
2.	Język obcy nowożytny	2	2	2	3	3 ¹⁾	12
3.	Drugi język obcy nowożytny	2 } + 2 ²⁾	2 } + 2 ²⁾	2 } + 2 ²⁾	1 } + 2 ²⁾	1 ¹⁾ } + 2 ¹⁾²⁾	8 } + 10 ²⁾
4.	Filozofia lub plastyka lub muzyka ¹⁾	1	-	-	-	-	1
5.	Historia	2	2	2	1	1 ¹⁾	8
6.	Wiedza o społeczeństwie	-	-	-	1	1 ¹⁾	2
7.	Podstawy przedsiębiorczości	-	1	1	-	-	2
8.	Geografia ¹⁾						
9.	Biologia ⁴⁾						16
10.	Chemia ⁴⁾						
11.	Fizyka ⁴⁾						
12.	Matematyka	2	2	3	3	4 ¹⁾	14
13.	Informatyka	1	1	1	-	-	3
14.	Wychowanie fizyczne	3	3	3	3	3	15
15.	Edukacja dla bezpieczeństwa	1	-	-	-	-	1
16.	Zajęcia z wychowawcą	1	1	1	1	1	5
Razem przedmioty w zakresie podstawowym i zajęcia z wychowawcą		22+2 ²⁾	21+2 ²⁾	22+2 ²⁾	20+2 ²⁾	18+2 ²⁾	103+10 ³⁾
Przedmioty w zakresie rozszerzonym		1	1	2	2	2 ¹⁾	8
Kształcenie zawodowe ¹⁾		11	13	12	13	7¹⁾	56 godz.
Razem obowiązkowe zajęcia edukacyjne i zajęcia z wychowawcą		34+2 ²⁾	35+2 ²⁾	36+2 ²⁾	35+2 ²⁾	27+2 ²⁾	167+10 ²⁾
Godziny do dyspozycji dyrektora szkoły		4					4
Ogółem		171+10 ²⁾					
Zajęcia z zakresu pomocy psychologiczno-pedagogicznej ¹⁾							
Doradztwo zawodowe ¹⁾		minimum 10 godzin w pięcioletnim okresie nauczania					

56 x min.
30 tyg.
min. 1680
56 godz.

1) Dyrektor technikum ustala tygodniowy wymiar poszczególnych obowiązkowych zajęć edukacyjnych z zachowaniem wymiaru godzin określonego na realizację obowiązkowych zajęć edukacyjnych w klasie V.

5) Podziału godzin przeznaczonych na obowiązkowe zajęcia edukacyjne z zakresu kształcenia zawodowego dokonuje dyrektor technikum, z tym że wymiar godzin przeznaczonych na zajęcia organizowane w formie zajęć praktycznych nie może być niższy niż 50 % godzin przewidzianych na kształcenie zawodowe.

3. Dyrektor technikum, po zasięgnięciu opinii rady technikum, a jeżeli rada technikum nie została powołana – po zasięgnięciu opinii rady pedagogicznej, rady rodziców i samorządu uczniowskiego, uwzględniając zawód, w którym kształci technikum, zainteresowania uczniów oraz możliwości organizacyjne, kadrowe i finansowe technikum, **ustala przedmioty realizowane w zakresie rozszerzonym**, spośród których uczeń **wybiera 1 przedmiot**. Jeżeli możliwości organizacyjne, kadrowe i finansowe technikum na to pozwalają uczeń **może wybrać 2 przedmioty** realizowane w zakresie rozszerzonym.



Obowiązkowe zajęcia edukacyjne z zakresu kształcenia zawodowego, o których mowa w § 2 ust. 1 pkt 1 lit. b, ustala dyrektor szkoły, z uwzględnieniem ust. 5.

§ 4 ust 3 rozporządzenia Ministra Edukacji Narodowej z dnia 3 kwietnia 2019 r. w sprawie ramowych planów nauczania dla publicznych szkół (Dz.U. poz. 639)



Program nauczania zawodu – należy przez to rozumieć **opis sposobu realizacji celów kształcenia i treści nauczania ustalonych w podstawie programowej kształcenia w zawodzie szkolnictwa branżowego**, w formie efektów kształcenia,

uwzględniający wyodrębnienie kwalifikacji w zawodzie, zgodnie z klasyfikacją zawodów szkolnictwa branżowego, o której mowa w przepisach wydanych na podstawie art. 46 ust. 1;

Program nauczania zawodu zawiera także **programy nauczania do poszczególnych obowiązkowych zajęć edukacyjnych** z zakresu kształcenia w zawodzie, ustalonych przez dyrektora szkoły.

Art.3 pkt 13c ustawy z dnia 7 września 1991 r. o systemie oświaty (Dz. U. z 2019 r. poz. 1481, ze zm.)



Program nauczania jest opracowywany przez nauczyciela lub zespół nauczycieli kształcenia zawodowego, przy czym wskazane jest, aby był on opracowywany w konsultacji z pracodawcami lub organizacjami pracodawców.

Załącznik nr 1 do rozporządzenia Ministra Edukacji Narodowej z dnia 15 lutego 2019 r. w sprawie ogólnych celów i zadań kształcenia w zawodach szkolnictwa branżowego oraz klasyfikacji zawodów szkolnictwa branżowego (Dz. U. poz. 316)



Program nauczania zawodu może obejmować treści nauczania **wykraczające poza zakres treści nauczania ustalonych w podstawie programowej** (...) kształcenia w zawodzie szkolnictwa branżowego albo podstawie programowej kształcenia w zawodzie szkolnictwa artystycznego

(Art. 22a. ustawy o systemie oświaty)

Ramowy plan nauczania a podstawa programowa kształcenia w zawodzie



MINISTERSTWO
EDUKACJI
NARODOWEJ

Godziny stanowiące różnicę między sumą godzin obowiązkowych zajęć edukacyjnych z zakresu kształcenia zawodowego określoną w ramowym planie nauczania dla danego typu szkoły a minimalną liczbą godzin kształcenia zawodowego dla kwalifikacji wyodrębnionych w zawodzie określoną w podstawie programowej kształcenia w zawodzie szkolnictwa branżowego przeznacza się na:

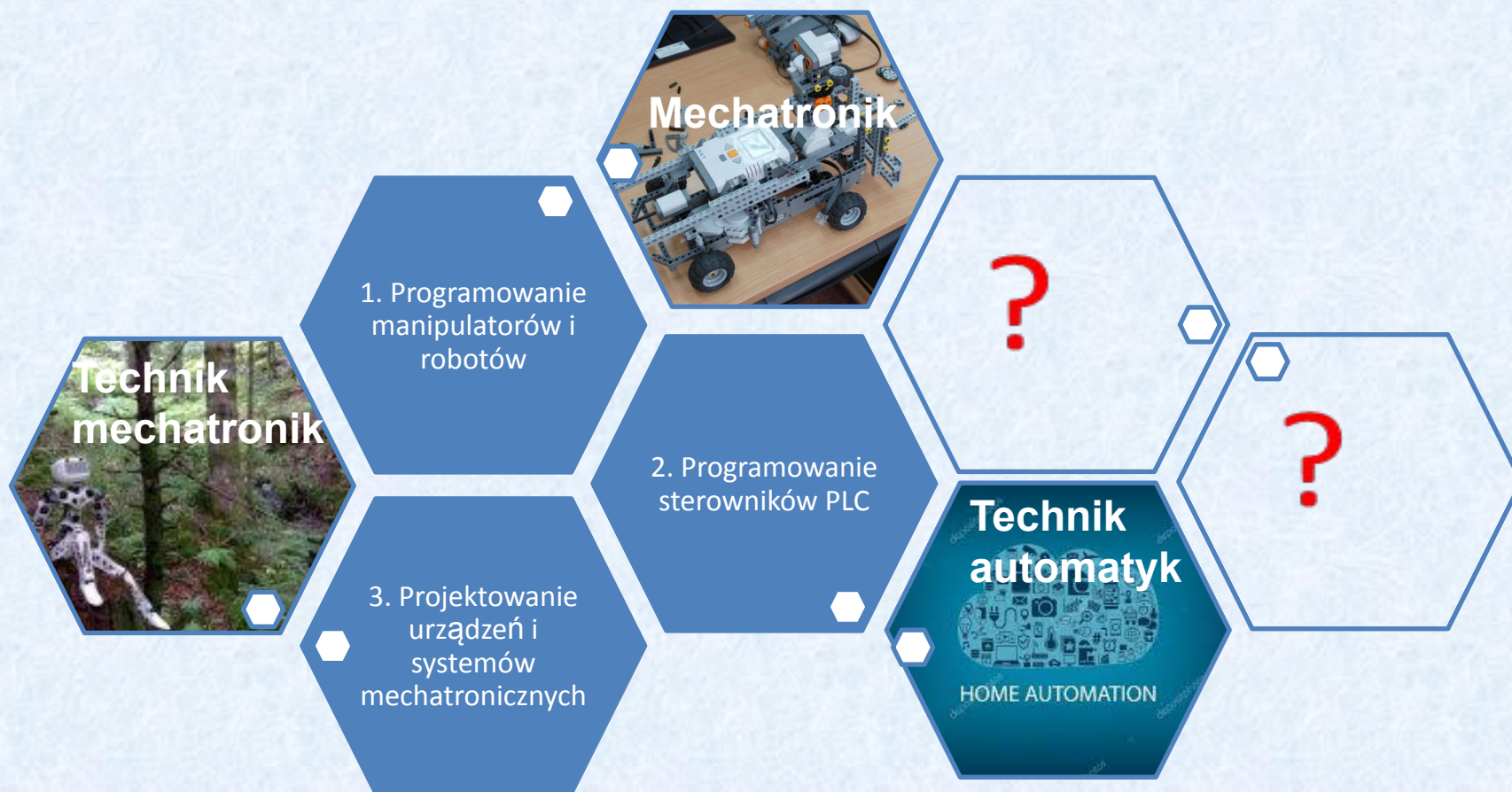
- 1) zwiększenie liczby godzin obowiązkowych zajęć edukacyjnych z zakresu kształcenia w zawodzie lub
- 2) realizację obowiązkowych zajęć edukacyjnych:
 - a) przygotowujących uczniów do uzyskania dodatkowych umiejętności zawodowych związanych z nauczaniem zawodem, ... lub
 - b) przygotowujących uczniów do uzyskania kwalifikacji rynkowej funkcjonującej w Zintegrowanym Systemie Kwalifikacji, związanej z nauczaniem zawodem, lub
 - c) przygotowujących uczniów do uzyskania dodatkowych uprawnień zawodowych przydatnych do wykonywania nauczanego zawodu, lub
 - d) uzgodnionych z pracodawcą, których treści nauczania ustalone w formie efektów kształcenia są przydatne do wykonywania nauczanego zawodu.

(§ 4 ust. 5 rozporządzenia Ministra Edukacji Narodowej z dnia 3 kwietnia 2019 r. w sprawie ramowych planów nauczania dla publicznych szkół)

DODATKOWE UMIEJĘTNOŚCI ZAWODOWE W ZAKRESIE WYBRANYCH ZAWODÓW SZKOLNICTWA BRANŻOWEGO

KWALIFIKACJE RYNKOWE W ZINTEGROWANYM SYSTEMIE KWALIFIKACJI

BRANŻA ELEKTRONICZNO-MECHATRONICZNA (ELM)



BRANŻA HOTELOWO-GASTRONOMICZNO-TURYSTYCZNA (HGT)

technik organizacji turystyki,
technik turystyki na obszarach wiejskich



Przewodnictwo turystyczne

Pilotowanie imprez turystycznych

Animacja czasu wolnego

Pilotaż wycieczek



Udzielanie informacji turystycznej



Obsługa kelnerska w obiekcie świadczącym usługi hotelarskie



Przygotowanie do kierowania pojazdem w zakresie kategorii B albo T

Koordinowanie opieki nad turystami

Profesjonalne parzenie kawy

Rzeźbienie w owocach i warzywach

Przygotowywanie potraw zgodnie z trendami rynkowymi i zasadami zdrowego żywienia

technik hotelarstwa, pracownik obsługi hotelowej, kucharz, technik żywienia i usług gastronomicznych, technik usług kelnerskich



Organizacja spotkań biznesowych i konferencji



?

?

BRANŻA HANDLOWA (HAN)

sprzedawca
technik handlowiec
technik księgarstwa



BRANŻA TELEINFORMATYCZNA



MINISTERSTWO
EDUKACJI
NARODOWEJ

(INF)

monter sieci i urządzeń telekomunikacyjnych
technik informatyk
technik programista
technik szerokopasmowej komunikacji elektronicznej
technik teleinformatyk
technik telekomunikacji
technik tyfloinformatyk



Dyrektor szkoły, uwzględniając ramowy plan nauczania, ustala dla poszczególnych klas i oddziałów tygodniowy rozkład zajęć, a w szkołach prowadzących zajęcia w formie zaocznej – semestralny rozkład zajęć:

Opracowując tygodniowy rozkład zajęć należy uwzględnić



wymagania formalne wynikające z przepisów prawa oświatowego



odpowiedni dobór efektów kształcenia i kryteriów weryfikacji do przedmiotów



logiczny układ poszczególnych przedmiotów pozwalający na racjonalne prowadzenie procesu kształcenia (baza, wielkość grup, możliwości organizacyjne)



korelacje pomiędzy kształceniem ogólnym i zawodowym



Korelacja kształcenia ogólnego i zawodowego a kompetencje kluczowe

Kompetencje uniwersalne jakie szkoła powinna kształtować w całym procesie kształcenia definiowane są w Europejskich Ramach Odniesienia jako połączenie wiedzy, umiejętności i postaw odpowiednich do sytuacji.

Kompetencje kluczowe to te, których wszystkie osoby potrzebują do samorealizacji i rozwoju osobistego, bycia aktywnym obywatelem, integracji społecznej i zatrudnienia. W ramach odniesienia ustanowiono 8 kompetencji kluczowych:

- kompetencje w zakresie rozumienia i tworzenia informacji,
- kompetencje w zakresie wielojęzyczności,
- kompetencje matematyczne oraz kompetencje w zakresie nauk przyrodniczych, technologii i inżynierii,
- kompetencje cyfrowe,
- kompetencje osobiste, społeczne i w zakresie umiejętności uczenia się,
- kompetencje obywatelskie,
- kompetencje w zakresie przedsiębiorczości,
- kompetencje w zakresie świadomości i ekspresji kulturalnej.

ZALECENIE RADY z dnia 22 maja 2018 r. w sprawie kompetencji kluczowych w procesie uczenia się przez całe życie (Dziennik Urzędowy Unii Europejskiej 4.6.2018)

Formy pozaszkolne realizowane w szkole



MINISTERSTWO
EDUKACJI
NARODOWEJ

Kwalifikacyjny kurs zawodowy (KKZ) – jest to kurs, którego program nauczania uwzględnia podstawę programową kształcenia w zawodach/podstawę programową kształcenia w zawodzie szkolnictwa branżowego, w zakresie jednej kwalifikacji, którego ukończenie umożliwia przystąpienie do egzaminu w zakresie tej kwalifikacji

(art. 4 pkt 35 ustawy - Prawo oświatowe)

Kurs umiejętności zawodowych (KUZ) – jest to kurs, którego program nauczania uwzględnia:

- podstawę programową kształcenia w zawodach/podstawę programową kształcenia w zawodzie szkolnictwa branżowego, w zakresie jednej z części efektów kształcenia wyodrębnionych w ramach danej kwalifikacji albo
- efekty kształcenia właściwe dla dodatkowych umiejętności zawodowych określone w ww. podstawie programowej

(art. 4 pkt 35a ustawy - Prawo oświatowe)

Turnus dokształcania teoretycznego młodocianych pracowników – forma kształcenia zawodowego teoretycznego młodocianych pracowników w zakresie zawodu nauczanego w branżowej szkole I stopnia, którego program nauczania uwzględnia podstawę programową kształcenia w tym zawodzie

(art. 4 pkt 35c ustawy - Prawo oświatowe)