

ЭКЗАМЕНАЦИОННАЯ РАБОТА
по Стилистике

ТЕМА: «МОДНЫЙ ОБРАЗ»
НА ОСНОВЕ СОВРЕМЕННОГО
НАПРАВЛЕНИЯ МОДЫ И МОДНЫХ ТРЕНДОВ
ОТ WELLA
(осень-зима 2014г)

Подготовил студент

Преподаватель

Тенденции моды осень-зима 2014

- Представить основные стилевые направления в одежде, причёске, макияже

СМ ОБРАЗЕЦ СЛЕДУЮЩЕГО СЛАЙДА

Тенденции моды весна-лето 2013

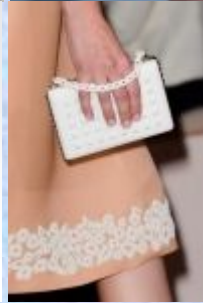
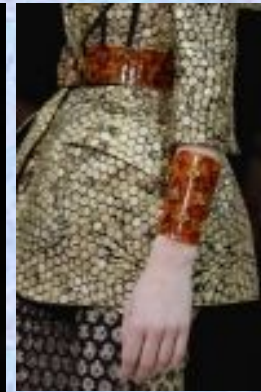
- Однотонные наряды модных цветов, стиль 60-х, полоска и клетка, восточные мотивы, супер мини, сетка, графика, однотонные цветочные принты.
- Объемные короткие платья, строгие костюмы, смокинги, плиссированные платья.
- Кимоно и восточные мотивы- в этом сезоне очень заметно влияние японской культуры, появились традиционные восточные узоры, драконы лотосы, пионы и гибискусы.
- В сезоне "весна-лето 2013" актуальны фактуры и текстуры: плотные и прозрачные, разряженные, мягкие и пластичные, напоминающие бумагу, интерпретации на тему рогожки, чередование прозрачных и плотных структур, меланжевые, лёгкая рельефность, рифлённость, гранулированность, эффекты небольшой жатости и непрорядов, неравномерные мелкие складки.
- В предстоящем сезоне будут актуальны прически в стиле 60-х годов. Пучки и начесы, плетения и неопрятные волны.
- Макияж будет более натуральный, полупрозрачные цвета для глаз и бровей, пышные ресницы, матовые губы.

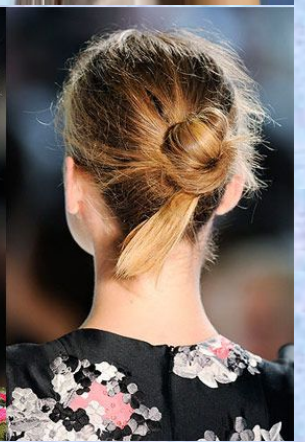
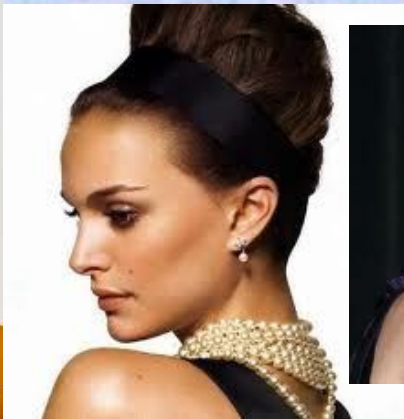
Коллажи

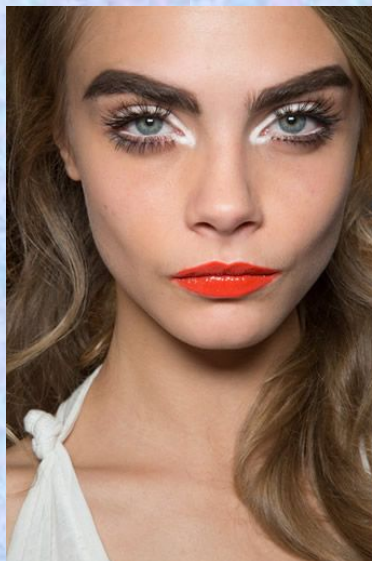
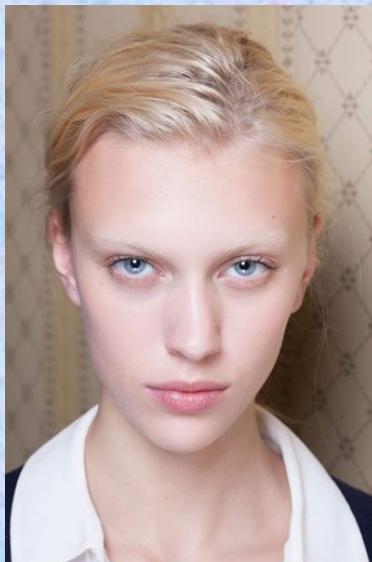
- Представить 4 коллажа по тематике:
 - Одежда
 - Аксессуары
 - Прически
 - Макияж

СМ образец - 4 слайда









Модный тренд от « Велла»

- Дать краткую характеристику модных тенденций сезона от фирмы
- Представить коллаж «Вдохновение»

СМ образец - 3 слайда

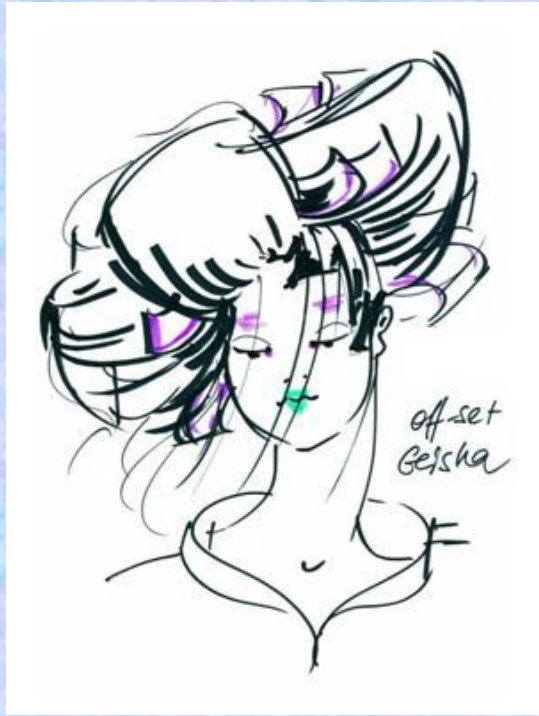
Wella TREND 2013 FUSION



Движение в глобальном масштабе: взрывное слияние западного экспериментального духа и высокой культуры востока. Вы видите современный образ гейши с лазерной четкостью.

Вдохновения для тренда





Модный образ

- Представить графическую разработку образа :
 - рисунок в рост , отражающий основной силуэт , элементы , детали одежды, аксессуары, прическу
 - портрет, отражающий основной силуэт прически, элементы, текстуру
- Дать краткое описание образа, его назначение

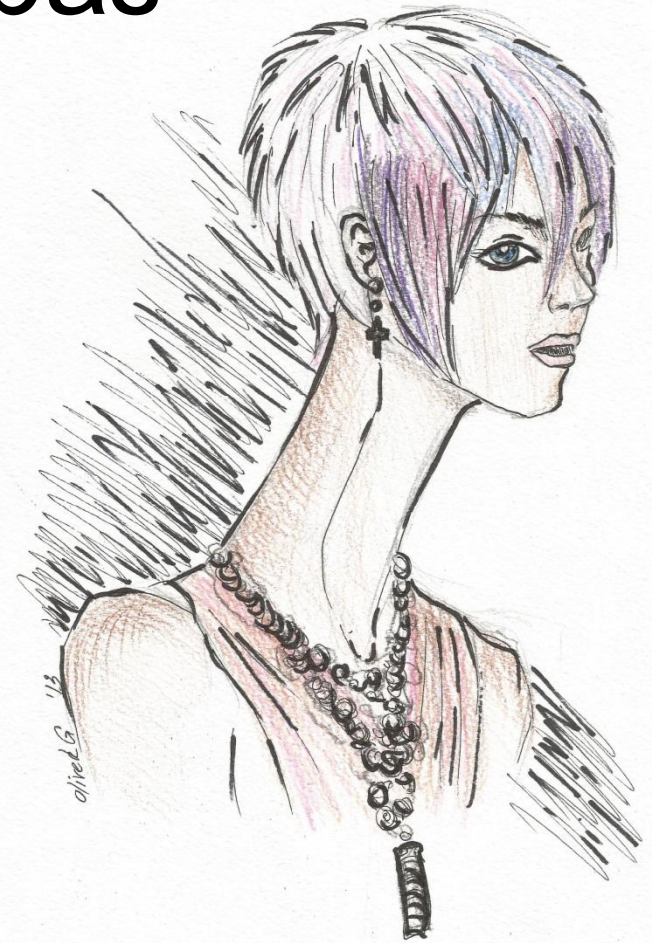
СМ образец - слайда

Модный образ



Street Geisha

Образ в основы которого лег новый тренд компании WELLA FUSION. Образ с элементами востока, дерзкий и динамичный, но за счет своей подвижности может стать мягким и нежным. Образ для свободной от предрассудков, молодой девушки, уличный образ, с элегантностью востока.

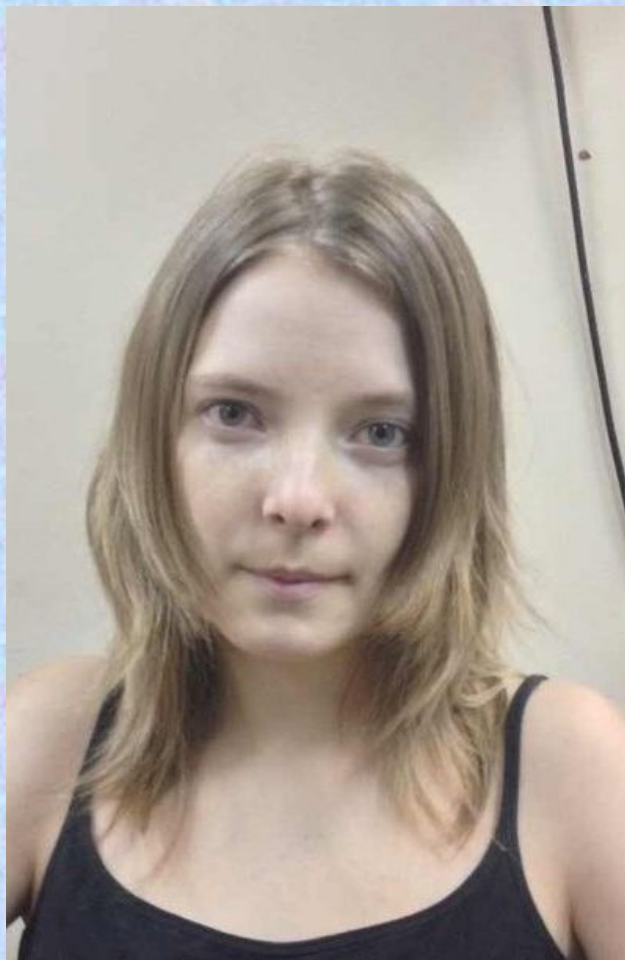


Описание модели

- Пол, возраст, рост
- Род занятий, особенности время-провожждения
- Цвето - тип (указать природные цвета кожи, глаз, волос)
- **ДОБАВИТЬ ФОТО ДО РАБОТЫ**

СМ образец - слайда

Описание модели.



Модель – Екатерина-личность, которая выглядит очень благородно с гармоничным цветом.

Цвет кожи лица - золотистый, с веснушками.

Цвет глаз - чаще серый, но в зависимости от освещения меняет оттенки.

Цвет волос натуральный золотисто-русый

Этапы выполнения работы при создании образа

- Перечислить основные виды работ, их последовательность и особенности

СМ образец - слайда

Этапы выполнения работы при создании образа

Предварительная обработка- мытье головы

Предварительная стрижка- для создания основной формы и облегчения дальнейшего окрашивания

Окраска волос

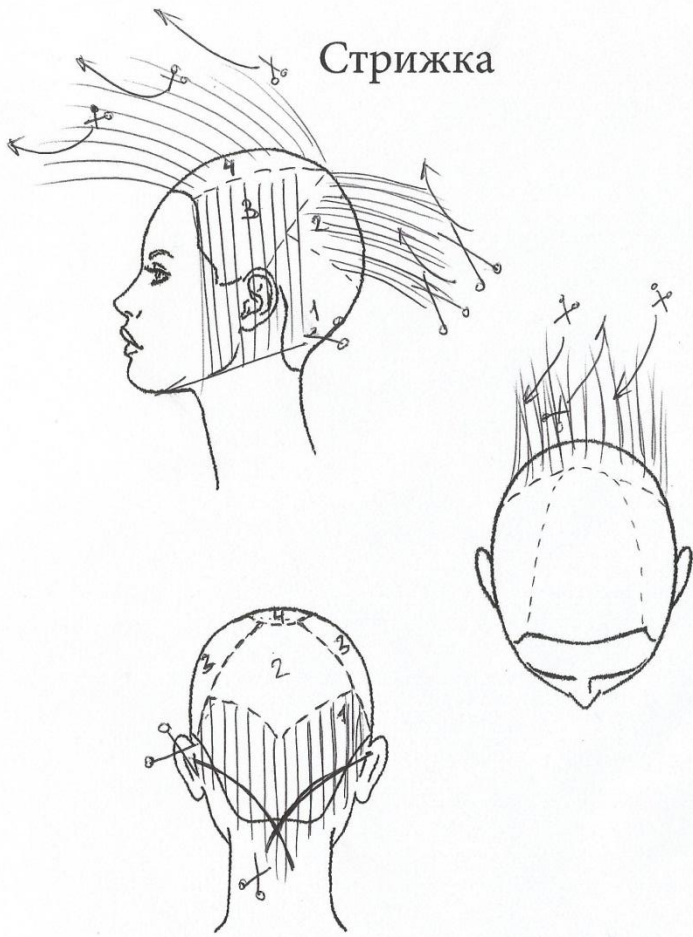
Оформление в прическу

Графическая разработка

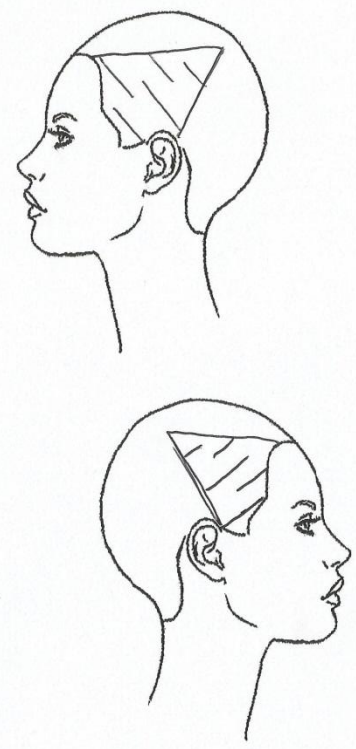
- Представить схему стрижки
- Представить схему окрашивания (завивки)

СМ образец - слайда

Стрижка



Окрашивание



Этапы стрижки

- Дать краткое описание последовательности выполнения стрижки, акцентируя внимание на создании формы, особенностях обработки волос, модных элементах

Этапы окрашивания

- Представить фото или рисунок , отражающий особенности окрашивания
- Дать описание работы
- Указать красители, рецептуру, техники и технологии

СМ образец - слайда

Этапы окрашивания.

Окрашивание выполняется в 3 этапа.

1. Создание общего цвета.

Koleston Perfekt 12/96 - 60 гр.

Оксид 12 % - 120 гр.

Краска наносится по длине, время выдержки под климазоном 15 минут, затем наносится на корни, время выдержки под климазоном еще 15 минут.

2. Подготовка основы для создания яркого цвета.

BLONDORE multi blond - 10 гр.

Оксид 6 % - 20 гр.

На височно-боковых зонах выделяются треугольники, выполняется мелирование пластинами, 5-6 пластин с каждой стороны. Время выдержки под климазоном 10 минут.

3. Создание ярких акцентов.

Koleston special mix /65 – 5 гр.

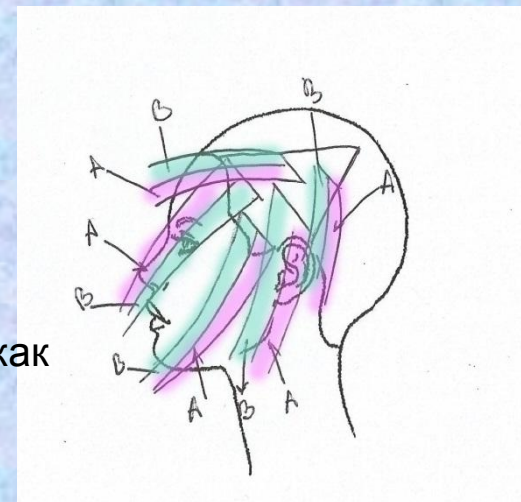
Оксид color touch 4% - 10 гр.

Koleston special mix /66 – 5 гр.

Оксид color touch 4% - 10 гр.

Выделяются предварительно отблондирование пряди только с одной стороны, далее оба состава наносятся на каждую прядь, как указано на изображении. Время выдержки под климазоном 20 минут.

Перед доработкой стрижки выполняется процедура Cristal Gloss



Стайлинг

- Описать препараты и особенности работы при выполнении прически

СМ образец - слайда

Выполнение стайлинга

Для укладки используем фен, расческу для прикорневого объема, квадратный брашинг. Средства для укладки **Stay Brilliant** и **Texture Touch**.

С помощью фена, расчески для прикорневого объема и средства для укладки **Stay Brilliant** создаем форму с легкой фиксацией. Далее по полностью сухим волосам работаем средством **Texture Touch**, создаем подвижную текстуру.

Фото готовой модели

- Представить несколько фотографий готового образа – в рост и портретные варианты

Законченный образ

