

Картины Европейского Возрождения





Мона Лиза (Джоконда)

«Мона Лиза», она же «Джоконда»; (итал. *Monna Lisa, La Gioconda*, фр. *La Joconde*), полное название — *Портрёт госпожи Лизы дель Джокондо*, итал. *Ritratto di Monna Lisa del Giocondo*) — картина Леонардо да Винчи, находящаяся в Лувре (Париж, Франция), одно из самых известных произведений живописи в мире, которое, как считается, является портретом Лизы Герардини, супруги торговца шёлком из Флоренции Франческо дель Джокондо, написанным около 1503—1505 года.



Сикстинская Мадонна

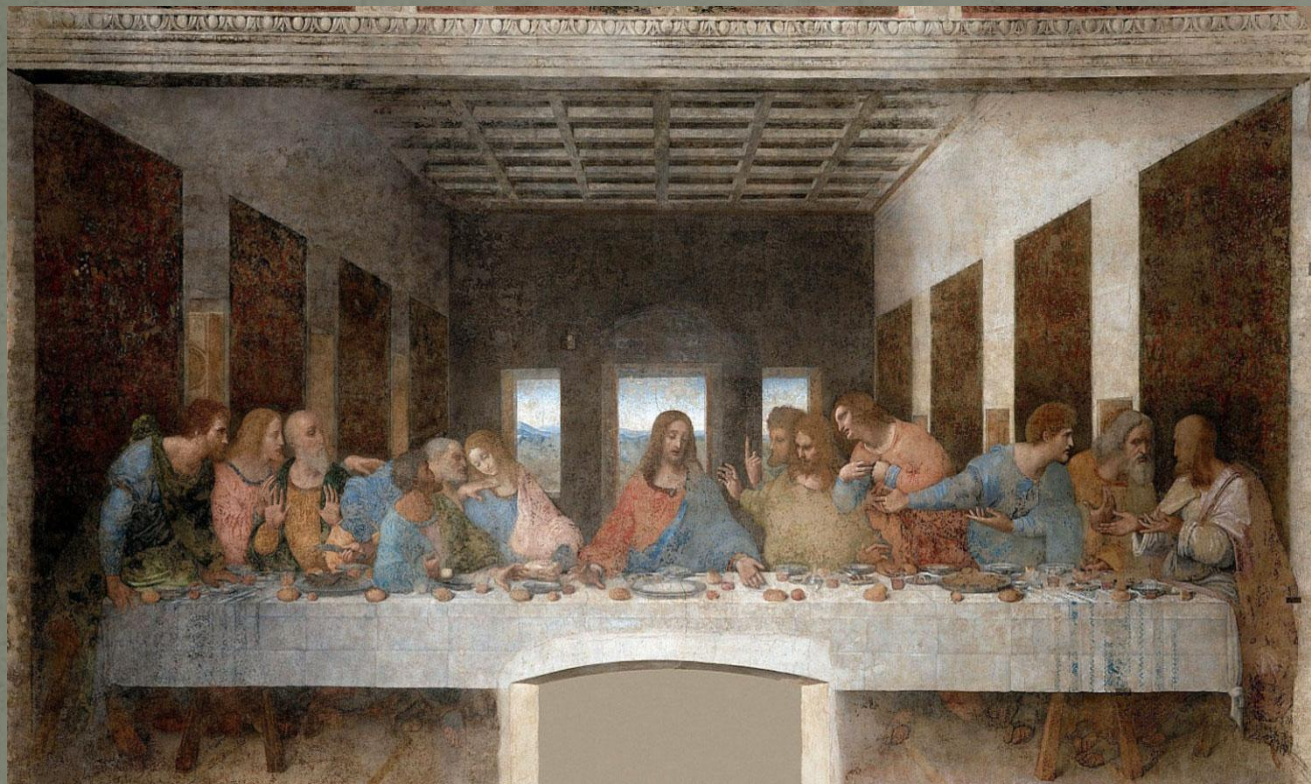
«Сикстинская Мадонна» (итал. *Madonna Sistina*) — картина Рафаэля, которая с 1754 года находится в Галерее старых мастеров в Дрездене. Принадлежит к числу общепризнанных вершин Высокого Возрождения.



Афинская школа

Афинская школа (итал. *Scuola di Atene*) — фреска работы Рафаэля в станце делла Сеньятура Ватиканского дворца.

В 1508 году по поручению папы Юлия II Рафаэль расписывает станцы. (парадные залы) Ватиканского дворца



Тайная Вечерня

«Тайная вечерня» (итал. *Il Cenacolo* или *L'Ultima Cena*) — монументальная роспись работы Леонардо да Винчи, изображающая сцену последней трапезы Христа со своими учениками. Создана в 1495—1498 годы в доминиканском монастыре Санта-Мария-делле-Грацие в Милане



4 Всадника Апокалипсиса

Изображено четыре всадника (справа налево): первый — Завоевание с венцом и луком; второй — Война с мечом; третий — Голод с весами; четвертый — Смерть, в отличие от других всадников на неподкованном неосёдланном тощем коне. Дюрер отошёл от привычного представления Смерти в виде ухмыляющегося скелета с косой, он изобразил Смерть в виде худого бородатого старика с трезубцем.

Ад Дюрер представил в левом нижнем углу гравюры в виде чудовища с широко распахнутой пастью. Люди из различных слоёв населения тщетно пытаются избегнуть этого чудовища: это правитель, чей головной убор представляет собой смесь царской короны и митры епископа, хорошо одетая горожанка, бюргер, крестьянин и другие.

Сад земных наслаждений

Босх сделал скрытый автопортрет в картине

Это всего лишь предположение, но искусствовед Ханс Бельтинг предположил, что Босх изобразил самого себя на панели «Ад», расколотым на две части. Согласно этой интерпретации, художником является человек, туловище которого напоминает треснувшую яичную скорлупу, иронически улыбается, смотря на сцены ада.





«Сотворение Адама» — одна из самых выдающихся композиций росписи Сикстинской капеллы. В бесконечном пространстве летит Бог-Отец, окружённый бескрылыми ангелами, с реющей белой туникой. Правая рука вытянута навстречу руке Адама и почти касается её. Лежащее на зелёной скале тело Адама постепенно приходит в движение, пробуждается к жизни. Вся композиция сконцентрирована на жесте двух рук. Рука Бога даёт импульс, а рука Адама принимает его, давая всему телу жизненную энергию. Тем, что их руки не соприкасаются, Микеланджело подчеркнул невозможность соединения божественного и человеческого. В образе Бога, по замыслу художника, преобладает не чудесное начало, а гигантская творческая энергия. В образе Адама Микеланджело воспеваает силу и красоту человеческого тела. Фактически, перед нами предстаёт не само сотворение человека, а момент, в который тот получает душу, страстное искание божественного, жажду познания.



Охотники на снегу

До наших дней из цикла «Месяцы» («Времена года») Питера Брейгеля сохранились пять картин. Серия продолжает популярную в средневековом искусстве тему круговорота сезонов. Изначально картин в цикле Брейгеля, скорее всего, было шесть, и «Охотники на снегу» соответствуют декабрю и январю, то есть эта работа задумывалась как пятая, предпоследняя: год в Нидерландах тогда отсчитывали с Пасхи.

Друг живописца Абрахам Ортелиус отмечал: «Во всех работах нашего Брейгеля таится больше, чем изображено». На картине есть далекие горы и морская гавань с лодками, река и пруд, город, замок и деревенские хижины, роши и холмы. Со средневековой страстью к спискам Брейгель визуально перечисляет зверей, птиц, человека, а также занятия поселян и их жизненные перипетии: возвращение с охоты, игры на льду, сезонный и повседневный труд, тушение пожара... Но все эти звери, люди и их виды деятельности уже не просто знаки календарного быта — художник XVI века вкладывает в этот гармоничный универсум новый, ренессансный смысл. Брейгель вписал людей с их бытом в обобщенный образ прекрасного мира как важную и неотделимую его составляющую. Искусствовед Отто Бенеш считал, что так отразились в искусстве Северного Возрождения пантеистические идеи ренессансных философов: Бог не смотрит на землю с далеких небес, а пребывает в каждой частице единого вселенского механизма.

(1) Лиса. С собаками и пиками могли охотиться не только на мелкую дичь, но и на оленя, кабана или медведя, однако в этот раз у ловцов скудная добыча. Охоту в средневековом изобразительном искусстве нередко связывали с декабрём и январем.

(2) Костер. Крестьяне разожгли его, чтобы коптить на огне свиную тушу. Это занятие в иллюстрациях часословов традиционно соответствовало декабрю. В ноябре свиней откармливают, а в декабре режут и заготавливают мясо.

(3) Вывеска. Гостиница называется Dit is inden Hert («У оленя»). На вывеске нарисовано это животное и святой, стоящий перед ним на коленях, вероятно, великомученик Евстафий Плакида или святой Губерт, покровители охотников. По преданию, Евстафий был римским военачальником. Однажды на охоте он преследовал оленя, но вдруг увидел между рогами животного сияющий крест с распятием. Охотник пал на колени и обратился в христианскую веру. То же видение посетило и Губерта. Он, будучи епископом, охотился в Страстную пятницу: видение вразумило грешника, и он, раскаявшись в легкомыслии, с того дня стал образцовым христианином



Дама с горностаем

«Дама с горностаем» (итал. *Dama con l'ermellino*) — картина, как считается, принадлежащая кисти Леонардо да Винчи. По мнению многих исследователей, это портрет Чечилии Галлерани — любовницы Лодовико Сфорца по прозвищу Иль Моро, герцога Миланского, что находит подтверждение в сложной символике картины.

Наряду с «Моной Лизой», «Портретом Джиневры де Бенчи» и «Прекрасной Ферроньерой» полотно принадлежит к числу четырёх женских портретов кисти Леонардо.

Традиционно считается, что моделью была любовница миланского герцога Чечилия Галлерани

Мёртвый Христос в гробу

«Мёртвый Христос в гробу» — картина художника Ганса Гольбейна Младшего. Известна тем, что на ней Христос изображён настолько реалистично, насколько до этого его не изображал никто.





**СПАСИБО ЗА
ВНИМАНИЕ!**

**НАДЕЮСЬ, ВАМ ВСЕ
БЫЛО ПОНЯТНО!**