

**Музей МАОУ СОШ № 41.**

# **Историческая карта местности - соцгород ЛВРЗ.**

**Всегда стоит на рубеже  
Родной, прославленный  
завод.  
Гигант страны – ЛВРЗ,  
Он устремляется вперед!**



**Григорьева Анастасия 9 класса «А» МАОУ СОШ № 41.  
2019-2020 учебный год.  
Руководитель: Копырина Елена Дондоковна.**



# «Край родной»

Наша школа работает над проектом «Край родной».

Учащиеся школы проводят поисково-исследовательскую работу, на ежегодной краеведческой конференции защищают годовое задание.



**Цель** данного проекта - рассказать своим сверстникам и младшим товарищам об истории места, в котором мы живем и учимся.

**Задачи:**

- развивать гражданственность, толерантность и национальное самосознание учащихся;
- узнать историю и современность края;
- сформировать у учащихся представление о различных сторонах жизни своего края и его жителей;
- развивать у школьников стремление знать свой край;
- развивать и углублять знания об истории и культуре родного края;
- формировать у учащихся чувства гордости за героическое прошлое своей родины;
- создать условия для изучения проблем развития края, формирования у школьников видения своего места в решении этих проблем, развития установки на необходимость внести личный вклад в совершенствование его жизни;
- способствовать адаптации школьников к действительности своего края, профессиональному самоопределению;



Политические изменения и социально-экономические преобразования после революции 1917 г., произошедшей в России, создали новые идеологические и материальные условия для архитектурного творчества, и в том числе градостроительства.

В этом аспекте главными задачами созданного советского государства стали:

- обеспечение максимального удовлетворения материальных и культурных потребностей общества;
- улучшение жизненных условий трудящихся; строительство жилых и общественных зданий;
- целостное архитектурное оформление жилых кварталов, площадей, магистралей, набережных и парков.

Наиболее полно идею создания новых населенных пунктов, как свободных от стереотипов прежнего образа жизни мест, благоприятных для внедрения новых форм организации жизнедеятельности человека, воплощал *соцгород*, как «градообразующее промышленное предприятие и поселение работающих в нем».



Идея соцгорода в целом стала развитием идеи социалистического рабочего поселка, основанной на концепции «города-сада» английского социолога – утописта Эбенизера Говарда (1850-1928 гг.).



Примером строительства такого соцгорода в Восточной Сибири является район ЛВРЗ в г. Улан-Удэ (Верхнеудинске).

- В 1932 г. в Верхнеудинске началось строительство гиганта индустрии - крупнейшего в Восточной Сибири паровозовагоноремонтного завода (ПВРЗ).



- Первые строители завода.



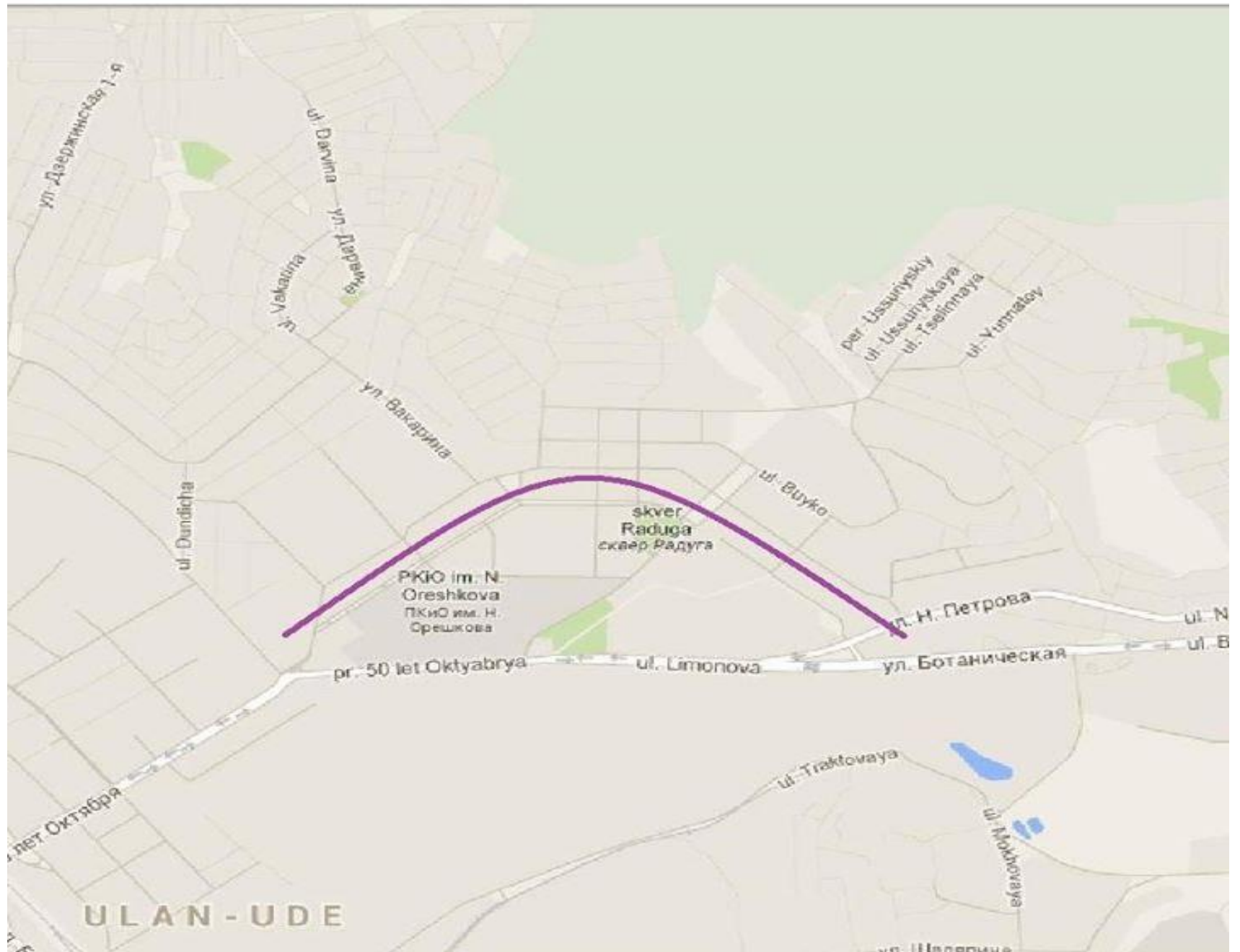


Между заводом и соцгородом был разбит парк (теперь парк им. Орешкова) и была оставлена лесополоса (сейчас на ней идет активное строительство).

Как завод считался машиной для работы, так и соцгород был "машиной для жилья", жилкомбинатом.







- При проектировании соцгорода главенствующими считались интересы детей. Соцгород ПВРЗ был разбит на четыре участка. Каждый из них имел специальные детские учреждения - ясли, детский сад и т.д.





Здание театра-клуба (ныне  
Городской культурный центр) в  
центральной части города  
занимало господствующее  
положение. Он был воздвигнут  
на возвышенности в 1934 - 1938  
годах по проекту П. Т.  
Фабристова и Н. А. Шматько.

В городе был построен  
стадион.





На пути от завода к городу расположилась поликлиника, которая полностью обеспечивала трудящихся соцгорода медицинской помощью. В северо-западном квартале на территории 10 гектаров была построена больница на 240 коек, которая включала в себя главный корпус, акушерско-гинекологическое, кожно-венерологическое, инфекционное отделения и ряд мелких построек.



Восточный и северный кварталы города застроены преимущественно двухэтажными деревянными строениями. Это было вызвано создавшимся жилищным кризисом.



В соцгороде построено много домов переменной этажности. Разная высота домов разрушает **МОНОТОННОСТЬ.**

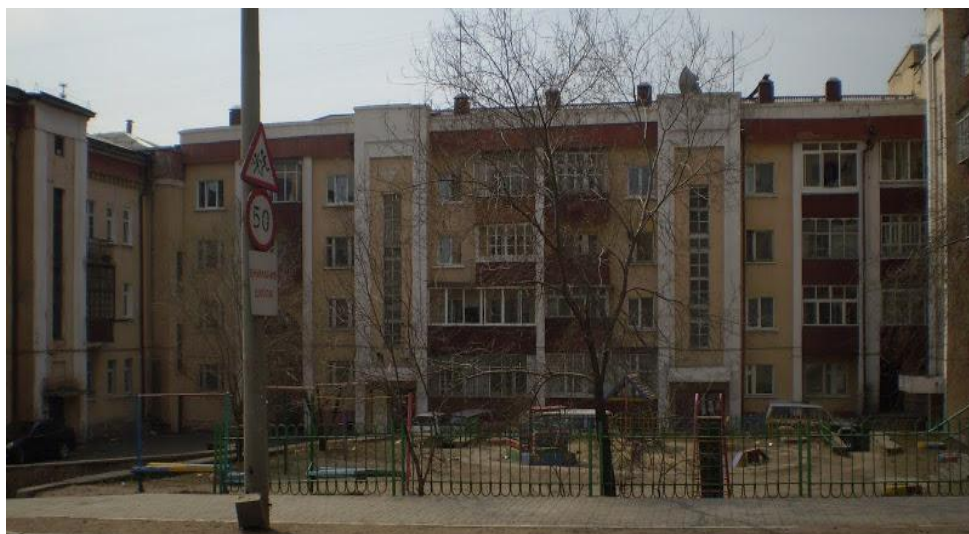




На улицах дома ориентированы как вдоль, так и перпендикулярно дороге, но нет ощущения ущелья.



Периметр домов образует большой внутренний двор, на котором, опять же, детская площадка.



Арки в домах создают ощущение связанности пространства.  
Нет необходимости обходить дом.





Одно из главных зданий соцгорода - дом специалиста. Или как его еще называют дом ИТР (инженерно-технических работников).

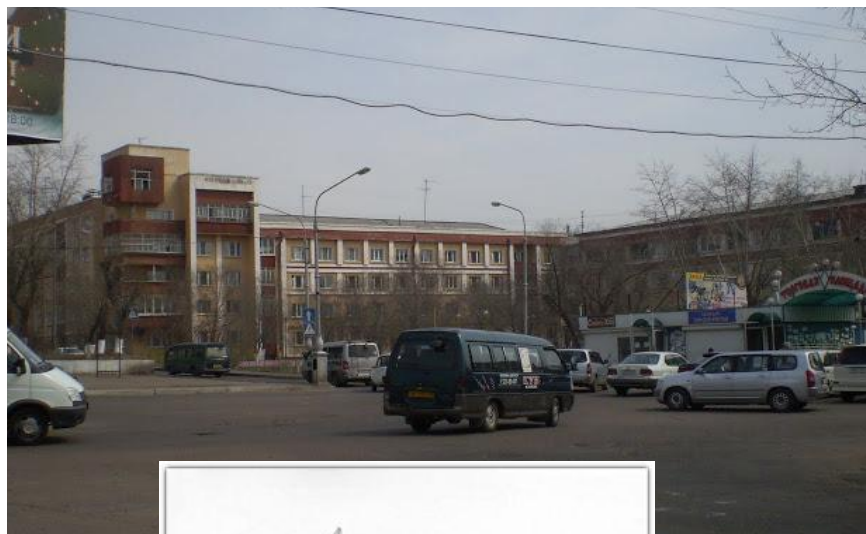




Во дворе дома  
специалиста - детская  
площадка, деревья.  
Перед домом -  
общественное  
пространство -  
бульвар с фонтаном



В центре соцгорода новый ансамбль – площадь –  
еще одно общественное пространство.



Новые микрорайоны  
соцгорода: ул.  
Норильская  
(«Пентагон»), ул.  
Лимонова, ул.  
Октябрьская («Старая  
барахолка»).



Жители перестали чувствовать себя единым целым с заводом как раньше, когда практически все население работало на ЛВРЗ. Соцгород ЛВРЗ стал просто одним из районов г. Улан-Удэ. Сохранилось только название. Да еще можно услышать фразу: «Я поехала в город», имея ввиду поездку в центр столицы.

**Спасибо за внимание!**