



Об организации информационного
статистического обеспечения мониторинга
реализации задач, установленных в Указе
Президента Российской Федерации
от 7 мая 2017 г. № 204

12 апреля, ВКС



КРІ губернаторов

23 ноября 2018 г.

Поручение Президента Российской Федерации по итогам расширенного заседания президиума Государственного совета

«Одобрить показатели для оценки эффективности деятельности высших должностных лиц субъектов Российской Федерации по достижению целей, установленных Указом Президента Российской Федерации от 7 мая 2018 г. N 204 "О национальных целях и стратегических задачах развития Российской Федерации на период до 2024 года"».

- **15** показателей эффективности
- **7** показателей – за Росстатом



ПОКАЗАТЕЛИ ЭФФЕКТИВНОСТИ (Росстат)

№ п/п	Наименование показателя	Сведения о методологическом обеспечении
1.	Количество высокопроизводительных рабочих мест во внебюджетном секторе экономики	Приказ Росстата от 28.02.2019 № 108
2.	Производительность труда в базовых несырьевых отраслях	Проект методики обсуждается
3.	Уровень реальной среднемесячной заработной платы	Приказ Росстата от 28.02. 2019 № 109
4.	Объем инвестиций в основной капитал , за исключением инвестиций инфраструктурных монополий (федеральные проекты) и бюджетные ассигнования федерального бюджета	Проект методики обсуждается
5.	Уровень бедности	Приказ Росстата от 05.07.2013 № 261
6.	Ожидаемая продолжительность жизни при рождении	Приказ Росстата от 05.07.2013 № 261
7.	Естественный прирост населения	Приказ Росстата от 22.02.2019 № 89



ПРОЕКТ УКАЗА ПРЕЗИДЕНТА РОССИЙСКОЙ ФЕДЕРАЦИИ «Об оценке эффективности»

- ❑ Утверждение методик актом Правительства РФ май 2019 года
- ❑ Отчетность высших должностных лиц субъектов ежегодно, 1 апреля *

** Исключения для отдельных показателей:*

- ✓ Уровень бедности 1 мая
- ✓ Производительность труда
в базовых несырьевых отраслях 1 сентября
- ✓ Объем инвестиций в основной капитал 1 сентября

Причины:

1. Источники первичных данных доступны в более поздние сроки (пример – бухгалтерские балансы)
2. Предварительные оценочные данные непригодны для объективной оценки деятельности высших должностных лиц субъектов

ПОДГОТОВКА К ГОССОВЕТУ



Подгруппа «Статистика»

Рабочей группы по направлению «Экономика и финансы»

Государственного совета РФ

Заседания:

I. 18 марта 2019 года

II. 3 апреля 2019 года

III. 2 декада апреля

• Вопросы

- ✓ *Методическое обеспечение* расчета показателей эффективности
- ✓ Использование данных *ФНС России*
- ✓ *Ежеквартальная* оценка показателей эффективности
- ✓ Доступ к *первичным данным*

КВАРТАЛЬНЫЕ ОЦЕНКИ ПОКАЗАТЕЛЕЙ



- Количество высокопроизводительных рабочих мест во внебюджетном секторе экономики ?
- Производительность труда в базовых несырьевых отраслях -
- Уровень реальной среднемесячной заработной платы +
- Объем инвестиций в основной капитал, за исключением инвестиций инфраструктурных монополий (федеральные проекты) и бюджетные ассигнования федерального бюджета ?
- Уровень бедности ?
- Ожидаемая продолжительность жизни при рождении +
- Естественный прирост населения +



ПРОИЗВОДИТЕЛЬНОСТЬ ТРУДА В БАЗОВЫХ НЕСЫРЬЕВЫХ ОТРАСЛЯХ (4 варианта оценки)

- **Показатель «Индекс производительности труда»**
(приказ Росстата от 28 апреля 2018 г. № 274)
- **Показатель «Производительность труда в базовых несырьевых отраслях»**
(проект Методики Росстата)
- **Показатель «Производительность труда предприятия, отрасли, субъекта Российской Федерации»**
(приказ Минэкономразвития России от 28 декабря 2018 г. № 748)
- **Показатель «Производительность труда предприятий в базовых несырьевых отраслях экономики»** (предложение по организации статнаблюдения)



Показатель «Индекс производительности труда» (приказ Росстата от 28 апреля 2018 г. № 274)

Уровень и сроки разработки

По Российской Федерации по 13-ти разделам ОКВЭД2 - через девять месяцев после отчетного года, пересмотр через 15 месяцев после отчетного года.

По субъектам Российской Федерации - через 15 месяцев после отчетного года.

По кварталам разработка невозможна из-за отсутствия данных о затратах труда в эквиваленте полной занятости (баланс трудовых ресурсов составляется 1 раз в год).

Недостатки

- первая оценка выполняется на оперативных данных и, как правило, существенно отличается от второй оценки;
- поздние сроки разработки;
- на уровне субъектов РФ невозможно обеспечить соответствие границ охвата показателей производства и затрат труда в связи с многотерриториальным характером деятельности компаний;
- невозможно определить численность занятых по детализированным видам деятельности.



Показатель «Индекс производительности труда в базовых несырьевых отраслях экономики» (проект методики расчета подготовлен Росстатом)

Уровень и сроки разработки

Годовой показатель по России через 15 месяцев после отчетного периода

Недостатки

- расчет по субъектам Российской Федерации нецелесообразен, т.к. на уровне региона отсутствует соответствие границ охвата показателей производства и затрат труда по многотерриториальным компаниям;
- поздние сроки разработки;
- расчет на уровне раздела ОКВЭД



Показатель «Производительность труда предприятия, отрасли, субъекта Российской Федерации» (приказ Минэкономразвития России от 28 декабря 2018 г. № 748)

Уровень
и сроки
разработк
и

По субъектам Российской Федерации, отраслям, по предприятиям базовых несырьевых отраслей с объемом годовой выручки от 400 млн руб. до 30 млрд. руб., а также применяющих общую систему налогообложения или единый сельскохозяйственный налог, ежеквартально
Предполагает расчет на основе данных ФНС России

Недо
статки

- Добавленная стоимость, полученная по данным ФНС России о реализованной продукции, не отражает все факторы, влияющие на ее объем и динамику.
- Заявленный предприятием ВЭД, применяемый ФНС России в ряде случаев не соответствует фактическому основному виду деятельности.
- Данные о затратах труда рассчитываются по форме №2-НДФЛ. В случае, когда работник занят в 2-3 местах с неполной занятостью, он будет учитываться по количеству мест занятости, т.е. как 2-3 человека.
- Отсутствуют дефляторы для переоценки показателей в сопоставимые цены.
- В составе базовых несырьевых отраслей не могут быть выделены группы предприятий по размеру годовой выручки.
- Отсутствует сопоставимость круга предприятий по отраслям в отчетном и базовом периодах.
- Не решена проблема границ учета в субъектах Российской Федерации данных по многотерриториальным предприятиям.
- Требуется разработка программного продукта для обработки данных и значительное финансирование.



Показатель «Производительность труда предприятий в базовых несырьевых отраслях экономики» (предложение по организации статнаблюдения)

Дополнительные
возможности

Распространение статистического наблюдения по форме № ПТ(ГС) на всю совокупность предприятий базовых несырьевых отраслей экономики

Что требуется?

- Внесение изменений в Федеральный план статистических работ;
- доработка формы в части включения дополнительных показателей и указаний по ее заполнению.
- Дополнительные затраты на сбор и обработку данных.

Достоинства/
Недостатки

Достоинства:

- Оценка производительности труда на уровне предприятия, на уровне отраслей, по субъектам Российской Федерации с соблюдением конфиденциальности данных, по России.
- Относительная оперативность.

Недостатки:

- Нецелесообразность квартальных расчетов, так как от предприятий потребуется производить оценки выручки за отчетный квартал в цены и условия соответствующего периода предыдущего года.
- У предприятий возникнут сложности расчета выручки в сопоставимых ценах;
- Увеличение нагрузки на бизнес.

Показатель «Объем инвестиций в основной капитал, за исключением инвестиций инфраструктурных монополий (федеральные проекты) и средств федерального бюджета, в реальном выражении (базовое значение – среднее за 2015-2017 гг.)»

МЕТОДИКА

- Показатель рассчитывается как общий объем инвестиций в основной капитал в реальном выражении за вычетом соответствующих:
 - инвестиций за счет средств федерального бюджета;
 - инвестиций инфраструктурных проектов по строительству объектов федерального значения.
- Проект методики представлен в Минэкономразвития России 30 января 2019 г. № СЕ-10-1/30-ПП.
- На рассмотрение руководителям субъектов Российской Федерации проект методики направлен Минэкономразвития России 08 февраля 2019 г. № 3394-ВЖ/ДОЗи.
- От высших должностных лиц субъектов Российской Федерации конкретных предложений по исключаемым из расчета объемам инвестиций, освоенных в рамках инфраструктурных проектов, не поступило.

СРОКИ

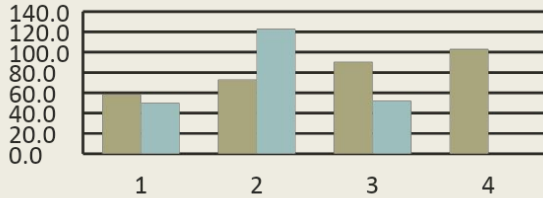
- Срок разработки показателя ежегодно до 15 августа года, следующего за отчетным, начиная с 2021 года, по итогам за 2020 год.
- Росстатом разработан проект формы, предусматривающий сбор информации по инвестициям в основной капитал в целом по юридическим лицам, внедрение в статистическую практику которой планируется, начиная с итогов за 2020 год.

ПРОБЛЕМЫ

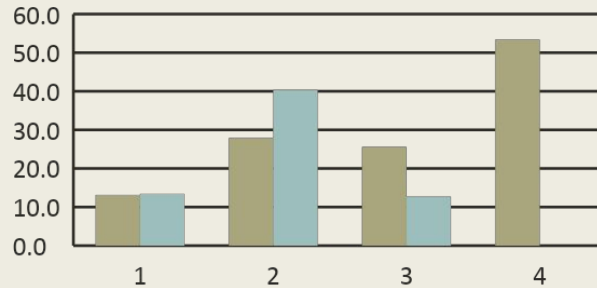
- Квартальная разработка показателя нецелесообразна в связи со значительными уточнениями данных организациями в последующих периодах
- Внутригодовая динамика не коррелирует с годовыми итогами
- Высокая волатильность показателя «Инвестиции в основной капитал» по крупным и средним организациям внутри года

Волатильность показателя «Инвестиции в основной капитал» по крупным и средним организациям за 2017 год, внутри года по Российской Федерации

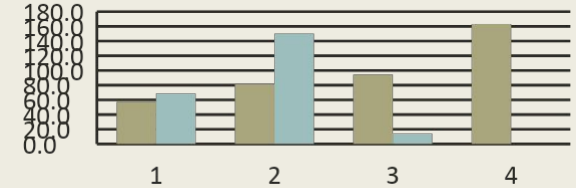
Транспортирование по трубопроводам нефти и нефтепродуктов, млрд рублей/кв.



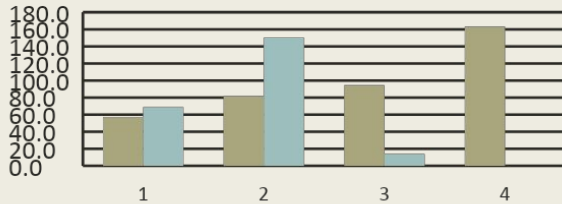
Водоснабжение; водоотведение, организация сбора и утилизации отходов, деятельность по ликвидации загрязнений, млрд рублей/кв.



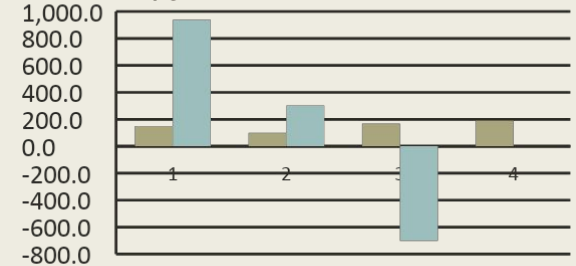
Транспортирование по трубопроводам газа и продуктов его переработки, млрд рублей/кв.



Транспортирование по трубопроводам газа и продуктов его переработки, млрд рублей/кв.



Деятельность издательская, млн рублей/кв.



За предыдущий квартал организациями данные уточняются в отчете последующего отчетного периода на основе первичных учетных документов и квартальных бухгалтерских балансов, сведениями по которым они не располагают при заполнении формы № П-2 за отчетный квартал.

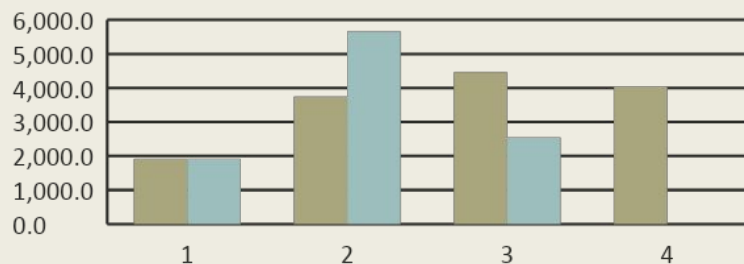
По годовым итогам осуществляется дополнительное уточнение квартальных данных.

Волатильность показателя «Инвестиции в основной капитал» по крупным и средним организациям за 2017 год, внутри года по Республике Татарстан

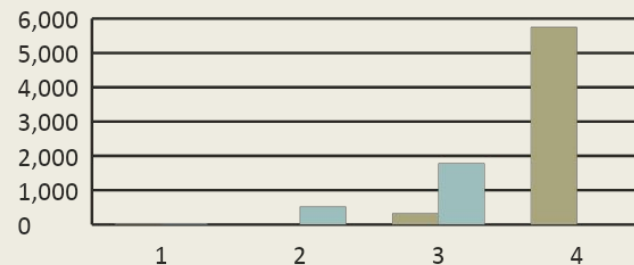
В целом по всем видам деятельности,
млрд рублей/кв.



Транспортирование по трубопроводам
нефти и нефтепродуктов,
млн рублей/кв.



Деятельность издательская,
тыс рублей/кв.



За предыдущий квартал организациями статистические данные уточняются в отчете последующего отчетного периода на основе первичных учетных документов и квартальных бухгалтерских балансов, сведениями по которым они не располагают при заполнении формы № П-2 за отчетный квартал.

По годовым итогам осуществляется дополнительное уточнение квартальных данных.

Показатель «Число высокопроизводительных рабочих мест во внебюджетном секторе экономики»

Проект изменений в Методику расчета показателя «Прирост высокопроизводительных рабочих мест, в процентах к предыдущему году», утвержденную приказом Росстата от 9 октября 2017 г. № 665, с учетом предложений глав субъектов Российской Федерации (т.е. с корректировкой в части определения бюджетного сектора) согласован с Минэкономразвития России.

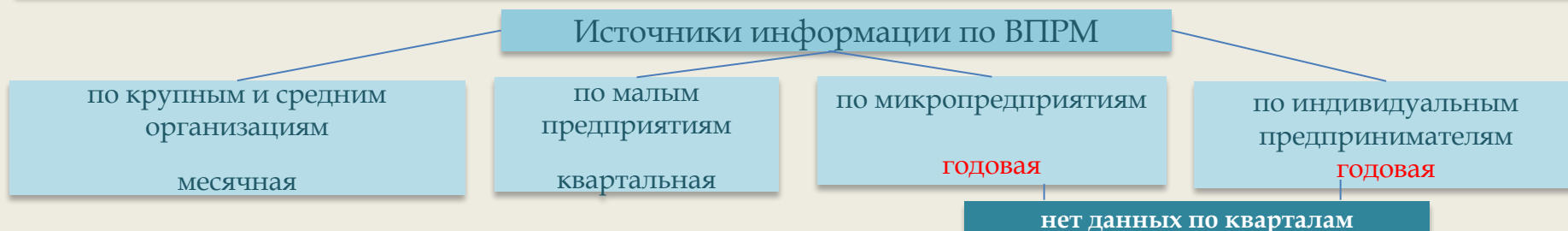
Проект приказа по актуализации Методики находится в процессе утверждения.

Расчеты за 2018 год по утверждаемой Методике выполнены.

Сроки представления показателя – 18 августа (предварительные данные – 15 марта).

Причины нецелесообразности расчета показателя «Число высокопроизводительных рабочих мест во внебюджетном секторе экономики» с квартальной периодичностью

1. Годовая периодичность формирования данных по двум источникам из четырех (согласно ФЗ о малом предпринимательстве).



Справка: доля ВПРМ в малых, микропредприятиях и у индивидуальных предпринимателей в общем числе ВПРМ составляет, например, в Сахалинской обл. – 30 %, в Разделе L – 70 %.

2. Годовая периодичность формы № 1-предприятие, т.е. источника для отбора многотерриториальных предприятий.

Справочно: доля работников многотерриториальных предприятий в общем числе ВПРМ составляет, например, в Ненецком АО – 77%, в Разделе Н – 66%.

3. Подверженность сезонным колебаниям показателя заработной платы как критерия отбора ВПРМ

Показатель «Число высокопроизводительных рабочих мест во внебюджетном секторе экономики»

Оценочный показатель, рассчитываемый нарастающим итогом, не позволит достичь необходимого качества информации (в отсутствии необходимых источников и с учетом сезонности показателей заработной платы)

Возможный алгоритм расчета квартальной оценки показателя



За основу берутся данные текущей квартальной статистики по крупным и средним предприятиям (по которым ежеквартально рассчитываются пороговые значения по каждому субъекту Российской Федерации), а по малому бизнесу (малые, микропредприятия и индивидуальные предприниматели) - делаются досчеты на основе пропорций, сложившихся в предыдущем году

Показатель «Уровень реальной среднемесячной заработной платы»

Росстатом предлагается изложить наименование показателя
в следующей редакции:

«Индекс реальной среднемесячной заработной платы»

Методика расчета показателя «Реальная среднемесячная заработная плата работников (2017 год – базовое значение)» утверждена приказом Росстата от 28 февраля 2019 г. № 109, расчеты за 2018 год выполнены, далее **будут выполняться ежеквартально нарастающим итогом в разрезе субъектов Российской Федерации»**

Показатель: «Уровень бедности»

Методика расчета показателя "Уровень бедности, %" утверждена приказом Росстата от 05.07.2013 № 261 «Об утверждении методик расчета показателей для оперативной оценки эффективности деятельности органов исполнительной власти субъектов Российской Федерации».

В соответствии с действующей методологией в основе расчетов показателя лежат данные о размере среднедушевых денежных доходов населения и границе бедности (величине прожиточного минимума), а также основные характеристики распределения доходов населения по итогам выборочных обследований домашних хозяйств (дисперсия, мода и др.).

В настоящее время предварительная оценка показателя формируется по ограниченному составу информации и может отклоняться от окончательной оценки в пределах 1-2 п.п.

Неполнота информации зависит, прежде всего, от итогов выборочного наблюдения доходов населения и участия в социальных программах, которые к этому времени не проходят полного цикла обработки (завершается в настоящее время 29 июня).

Сроки публикации:

предварительная оценка - 29 апреля года, следующего за отчетным

окончательная оценка - 29 декабря, года следующего за отчетным

Показатель: «Уровень бедности»

(в разрезе субъектов Российской Федерации с ежеквартальной периодичностью)

УСЛОВИЯ

1. Необходимо проведение выборочного наблюдения доходов населения и участия в социальных программах с квартальной периодичностью (минимально необходимый объем выборки - 60 тыс. домохозяйств ежеквартально; финансирование - всего 570 млн.руб., в т.ч. 400 млн.руб. дополнительно).
2. Разработка, апробация и утверждение методики расчета уровня бедности субъектов Российской Федерации в ежеквартальном режиме (включая алгоритмы верификации и согласования квартальных данных с годовыми).
3. Сроки формирования квартальной оценки: все кварталы 2020 года и 1 квартал 2021 года - сентябрь 2021 года; для дальнейших периодов - по истечении пяти месяцев после окончания отчетного квартала.
4. Дополнительное финансирование на проведение НИР и дополнительные расчеты - 20 млн.руб.
5. Увеличение штатной численности Управления статистики уровня жизни и обследований домашних хозяйств на восемь единиц:
 - отдела обследований доходов домашних хозяйств - на три единицы;
 - создание дополнительного отдела статистики бедности - в составе пяти единиц.
6. Наличие актуальной генеральной совокупности для построения непересекающихся выборок (возможно после проведения переписи населения 2020 года, т.е. с 2021 года).

НЕДОСТАТКИ

1. Недостаточная надежность квартальных оценок (по причинам: сезонности; наличия случайных явлений и ограниченности выборки).
2. Необходимость дополнительного финансирования.
3. Дополнительная нагрузка на ТОГС - большой объем внеплановой работы для регионального уровня в период проведения предстоящей переписи населения.

Показатель «Ожидаемая продолжительность жизни при рождении, лет»

Показатель **ежегодно** формируется Росстатом.

Расчет осуществляется по субъектам Российской Федерации (предварительная оценка – 15 марта, окончательная 21 августа).

Методика расчета утверждена приказом Росстата от 05 июля 2013 г. № 261.

Согласно Федеральному плану статистических работ прогнозные оценки показателя по Российской Федерации в целом на основе оперативных данных проводятся *10 сентября, 10 ноября, 10 февраля года, следующего за отчетным.*

Проблемы оценки показателя на основе оперативных данных в разрезе субъектов Российской Федерации:

На основе данных за первый квартал **прогноз показателя нецелесообразен** в связи большой вероятностью ошибки демографического прогноза.

Поэтому утвержден расчет только скользящей средней за четыре квартала. Но даже на нее будет значительно влиять несовпадение по месяцам прошлого и текущего года пиков заболеваемости от гриппа и ОРЗ, и в итоге смертности.

По территориям с малой численностью населения могут наблюдаться высокие колебания данного показателя, **частично уже имеющиеся в настоящее время при расчетах годового показателя.**

Показатель «Естественный прирост населения»

Разрабатывается в соответствии с пунктами Федерального плана статистических работ:

1. П. 1.8.5. – месячная – по Российской Федерации, субъектам Российской Федерации, федеральным округам.
2. П. 1.8.6. – годовая – по Российской Федерации, субъектам Российской Федерации, федеральным округам, центрам субъектов Российской Федерации, Арктической зоне Российской Федерации, местам традиционного проживания и традиционной хозяйственной деятельности коренных малочисленных народов Севера, Сибири и Дальнего Востока Российской Федерации.

Методика расчета показателя согласована с Министерством экономического развития и утверждена приказом Росстата от 22 февраля 2019 г. № 89.

Естественный прирост населения - абсолютная величина разности между числами родившихся и умерших за определенный промежуток времени. Его величина может быть как положительной, так и отрицательной.

Показатель рассчитывается по формуле: $EP = B(t) - M(t)$, где

- EP – естественный прирост;
- $B(t)$ – число родившихся в году t ;
- $M(t)$ – число умерших в году t .

Ввиду сезонности рождений и смертей, а также изменения числа календарных дней (рабочих дней регистрации событий в органах ЗАГС), расчет показателя поквартально необходимо производить нарастающим итогом (январь-март, январь-июнь, и т.д.).



ПОКАЗАТЕЛИ НАЦИОНАЛЬНЫХ ПРОЕКТОВ (раздел 2.9 ФПСР)

Наименование национального проекта	Количество показателей	Закреплено за Росстатом	Закреплено за другими субъектами официального статистического учета
«Демография»	7	5	2 (Минздрав России)
«Здравоохранение»	12	4	8 (Минздрав России)
«Образование»	4	-	4 (Рособрнадзор, Минпросвещения России, Минобрнауки России, Росмолодежь)
«Жилье и городская среда»	22	3	19 (Банк России, Минстрой России, Росреестр)
«Экология»	21	-	21 (Росприроднадзор, Минприроды России, Росгидромет, Минпромторг России, Роспотребнадзор, Росводресурсы, Рослесхоз)
«Безопасные и качественные автомобильные дороги»	7	-	7 (Росавтодор, МВД России)
«Производительность труда и поддержка занятости»	6	-	6 (Минэкономразвития России)
«Наука»	7	3	4 (Минобрнауки России)
«Цифровая экономика Российской Федерации»	8	5	3 (Минкомсвязь России)
«Культура»	2	-	2 (Минкультуры России)
«Малое и среднее предпринимательство и поддержка индивидуальной предпринимательской инициативы»	3	1	2 (Минэкономразвития России, ФТС России)
«Международная кооперация и экспорт»	14	-	14 (Минпромторг России, Минсельхоз России, Банк России, ФТС России)
ВСЕГО:	113	21	92



РЕГИОНАЛЬНЫЙ РАЗРЕЗ

по показателям национальных проектов

(раздел 2.9 ФПСР)

Наименование национального проекта	Количество показателей	Предусмотрена разработка по субъектам РФ	В % к общему количеству показателей
«Демография»	7	7	100
«Здравоохранение»	12	12	100
«Образование»	4	-	-
«Жилье и городская среда»	22	18	82
«Экология»	21	7	33
«Безопасные и качественные автомобильные дороги»	7	5	71
«Производительность труда и поддержка занятости»	6	3	50
«Наука»	7	3	43
«Цифровая экономика Российской Федерации»	8	4	50
«Культура»	2	2	100
«Малое и среднее предпринимательство и поддержка индивидуальной предпринимательской инициативы»	3	1	33
«Международная кооперация и экспорт»	14	-	-
ВСЕГО:	113	62	55



МЕТОДОЛОГИЧЕСКОЕ ОБЕСПЕЧЕНИЕ расчета показателей национальных проектов

Росстат	
Показателей (всего)	21
Утверждено методик	20
Планируется утвердить методик до 01.05.2019	1

Другие субъекты официального статистического учета	
Показателей (всего)	92
Согласовано с Росстатом	19
Представлено методик в Росстат на рассмотрение	34

- 15 апреля - сборник «Методики расчета показателей национальных и федеральных проектов (программ) будет размещен на сайте Росстата»



ПОКАЗАТЕЛИ ФЕДЕРАЛЬНЫХ ПРОЕКТОВ

Наименование национального проекта	Количество федеральных проектов	Количество показателей	Закреплено за Росстатом	Закреплено за другими субъектами официального статистического учета
«Демография»	5	29	12	17
«Здравоохранение»	8	43	4	39
«Образование»	10	44	-	44
«Жилье и городская среда»	4	29	4	25
«Экология»	11	56	-	56
«Безопасные и качественные автомобильные дороги»	3	7	-	7
«Производительность труда и поддержка занятости»	3	22	-	22
«Наука»	3	9	4	5
«Цифровая экономика Российской Федерации»	5	37	11	26
«Культура»	3	11	-	11
«Малое и среднее предпринимательство и поддержка индивидуальной предпринимательской инициативы»	5	19	-	19
«Международная кооперация и экспорт»	5	36	-	36
ВСЕГО:	65	342	35	307



РЕГИОНАЛЬНЫЙ РАЗРЕЗ показателей федеральных проектов

Наименование национального проекта	Количество показателей	Предусмотрена разработка по субъектам РФ	В %% к общему количеству показателей
«Демография»	29	28	97
«Здравоохранение»	43	38	88
«Образование»	44	27	61
«Жилье и городская среда»	29	25	86
«Экология»	56	28	50
«Безопасные и качественные автомобильные дороги»	7	5	71
«Производительность труда и поддержка занятости»	22	18	82
«Наука»	9	-	-
«Цифровая экономика Российской Федерации»	37	15	41
«Культура»	11	10	91
«Малое и среднее предпринимательство и поддержка индивидуальной предпринимательской инициативы»	19	16	84
«Международная кооперация и экспорт»	36	-	-
ВСЕГО:	342	210	61



СПАСИБО ЗА ВНИМАНИЕ!

Федеральная служба
государственной статистики
(Росстат)



Адрес: 107450, Россия, Москва,
Мясницкая, 39, строение 1
Тел.: (495) 607-4677
E-mail: stat@gks.ru