

Неандертальцы



Выполнили ученицы 9 Б
класса МБОУ ЭБЛ
Скрипчук Александра и
Ваймугина Арина

Введение

Неандерталец, человек неандертальский (лат. *Homo sapiens neanderthalensis*) — вымерший представитель рода **людей**. Возраст останков наиболее ранних неандертальцев (пра—неандертальцев) — около 500 тыс. лет, окончательно сформировались, как вид, около 130—150 тыс. лет назад в Евразии во время **Московского оледенения**. Последние неандертальцы жили около 40 тысяч лет назад, сосуществовали в Европе с *Homo sapiens* в течение 5 тысяч лет. Они населяли Европу и среднюю Азию. Название «неандерталец» происходит от долины **Неандерталь** в Германии, где был найден череп одного из представителей.

Обнаружение неандертальцев



Они были найдены в 1829 г в Бельгии. Тогда этой находке не придали значения, и ее важность доказали позже. Затем их останки обнаружили в Англии. И только третья находка в 1856 г вблизи Дюссельдорфа дала название неандертальцу и доказала важность всех предыдущих найденных ископаемых останков. Рабочие каменоломни открыли грот, заполненный илом. После его расчистки они обнаружили недалеко от входа часть человеческого черепа и несколько массивных костей.

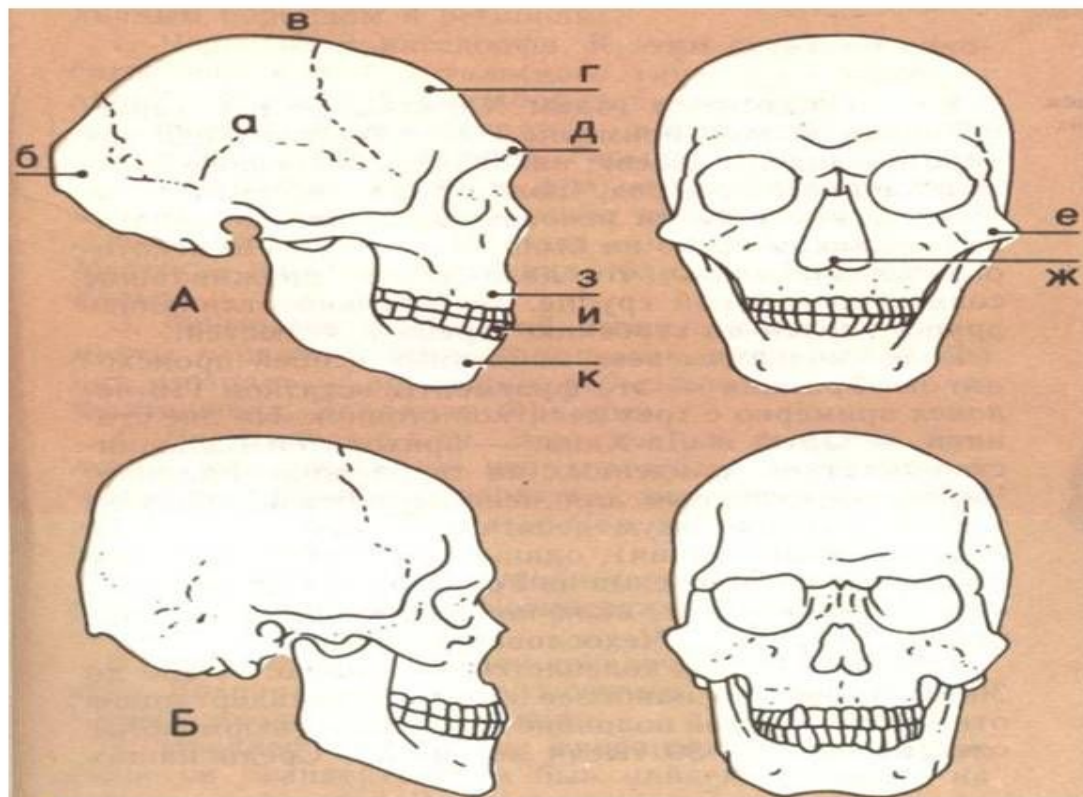
Деятельность антропологов

Было сделано немало попыток воссоздать облик древнего человека. Больших успехов в этом добился советский антрополог и скульптор Михаил Герасимов. Он создал собственную методику восстановления облика человека при помощи скелетных остатков.

В 1899 году в пещере в Карпине (Хорватия) Драгутин-Горьянович-Крамбергер начал раскопки, которые привели к обнаружению останков около 800 костей, фрагментов и от 25 до 60 скелетов.

В 1908 году братья Буиссони находят полный скелет неандертальца в пещере Ла-Шапель-О-Сен.

неандерталец



Череп его (А) и наш (Б)

Особенности строения

Особенности строения скелета неандертальца свидетельствуют о его адаптации к холодному климату приледниковой зоны.

Мышечная масса неандертальца была на 30—40 % больше, чем у кроманьонца, скелет тяжелее. Также неандертальцы лучше приспособились к субарктическому климату, поскольку большая носовая полость лучше согревала холодный воздух, тем самым снижая риск простуды. Средний рост неандертальца составлял 165 сантиметров. Они имели плотное, крепкое телосложение и большую голову. Руки были короткими, больше похожими на лапы. Обладали развитой мускулатурой: широкие плечи, бочкообразная грудь, недюжинной физической силой.. Мощные надбровные дуги, выступающие над глазами очень маленький, плохо развитый подбородок, широкий нос и короткая шея

Обладали большим объёмом мозга и, возможно, владели речью. Средняя продолжительность жизни составляла 20 лет.

Жизнь и быт

Неандертальцы жили небольшими группами по 15-20 человек. У них существовало разделение труда. Также были развиты внутригрупповые связи на охоте, при защите от врагов и от неблагоприятных природных условий.

Изначально неандертальцы использовали примитивные орудия труда, но постепенно стали появляться более совершенные, разнообразные. Они изготовлялись из камня, были сложными в технике обработки (для изготовления одного мустьерского остроконечника требовалось 111 ударов против 65 при выделке ручного рубила раннего палеолита). Всего найдено около шестидесяти типов изделий. Скребла помогала в разделке и выделке животных из шкур, остроконечники использовались как кинжалы, ножи для разделки туш, в качестве наконечников копий - основного вида оружия и стрел.

Неандертальцам не повезло с климатом, ко времени их появления началось сильное похолодание, стали образовываться ледники. Поэтому их жизнь была суровой. Жилищем служили пещеры, но постепенно стали появляться постройки на открытом месте - шатры из шкур животных и строения из костей.

Неандертальцы умели высекать и поддерживать огонь для обогрева жилищ. У них



Орудия труда неандертальцев



Деятельность

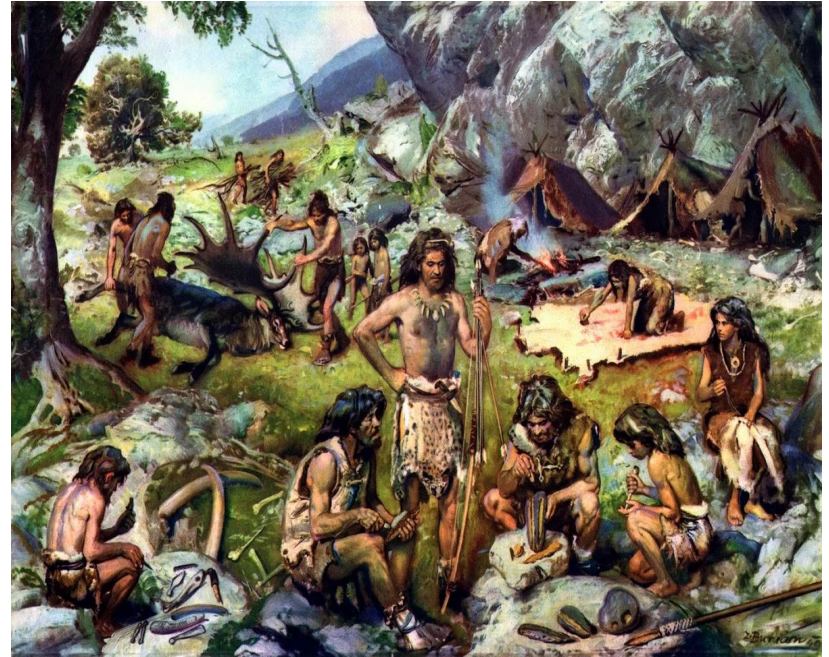
Большую часть времени древнего человека занимали поиски пищи. Неандертальцы были охотниками. Их жертвами были мамонты, дикие быки, лошади, шерстистые носороги, олени, пещерные медведи, бизоны. Несмотря на то, что охота на крупных животных стала их основным занятием, неандертальцы продолжали заниматься собирательством. Они не были полностью плотоядными, и в их рацион входили коренья, орехи и ягоды.



Культура

Неандертальцы заботились о своём роде. Охотники не съедали добычу на месте, а несли ее домой, в пещеру. Они умели наносить параллельные царапины на орудия из кости и делать украшения из просверленных зубов животных и ракушек. О высоком культурном развитии неандертальцев говорит и их похоронный обряд. Они хоронили своих близких, украшали могилы рогами горных козлов, цветами. Тела располагались в неглубоких ямах в позе спящего человека с согнутыми руками и ногами.

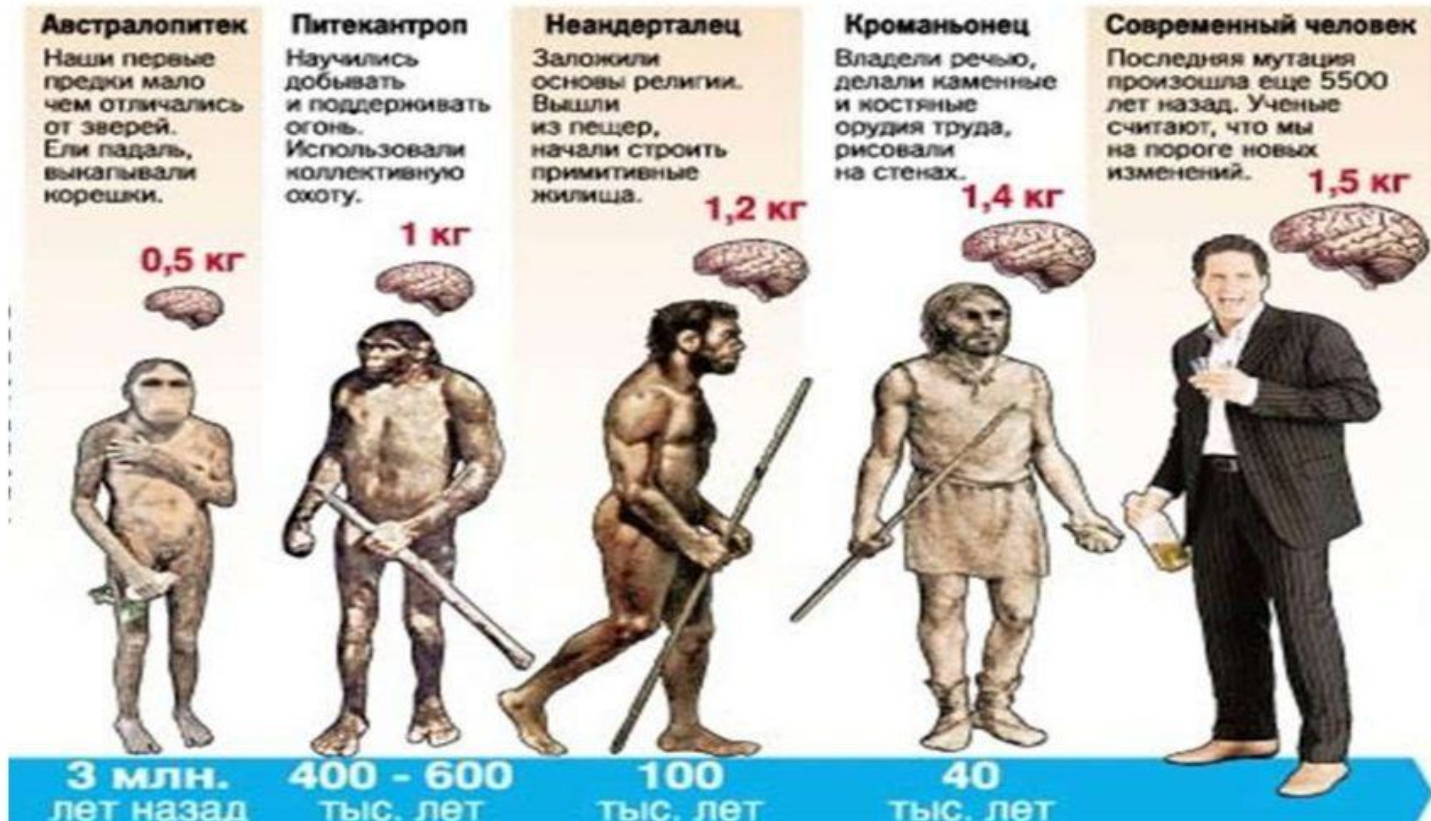
Также у некоторых неандертальцев были зачатки медицинских знаний. Они умели залечивать переломы и вывихи.



Причины исчезновения неандертальцев

В настоящее время причины не прояснены до конца. Достоверно известно лишь то, что в поздний период своего существования в Европе (около 40 тыс. лет назад) они выживали на пределе своих физических возможностей. Так, у неандертальских детей, ещё не достигших полового созревания, наблюдается преждевременное старение скелетной системы и истирание зубов, вызванное постоянными тяжёлыми физическими нагрузками и поеданием жёсткой пищи. Также на гибель повлияли крайне резкое наступление холодов во время одного из оледенений и распространение болезней, в том числе занесённых из Африки современным видом людей, например, распространявшихся среди неандертальцев каннибалов.

Развитие человека во времени



Источники информации

<https://ru.wikipedia.org>

<https://cyberleninka.ru/>

<https://yandex.ru/images>

<https://infourok.ru/>

<https://antropogenez.ru/>

<https://homsk.com/>



СПАСИБО ЗА ВНИМАНИЕ

