

Социология религии



Основные подходы к изучению религии

Религия - объект исследования целого ряда общественных наук, каждая из которых рассматривает ее под своим углом зрения:

- 1) философия: религия изучается как форма общественного сознания, специфическое видение мира, особый способ его познания;
- 2) история : исследуются конкретные формы функционирования религии, сменявшие друг друга в определенных исторических условиях, в разных странах или регионах мира;
- 3) культурология: рассматривает религию как важную составляющую мировой и национальных культур, духовного наследия человечества;
- 4) Социология: религия изучается как социальное явление, как важный структурный компонент общества.

Развитие социологического подхода к изучению религии

Тема религии интересовала социологов с момента появления науки.

О. Конт : религия представляет собой неотъемлемую часть человеческого общества в период его возникновения, постепенно вытесняется и преодолевается научными знаниями.

Г. Спенсер: религия - один из регуляторов социальной жизни в деле поддержания образцов поведения, но менее значимый по сравнению с рынком и политической деятельностью.

Э. Дюркгейм: религия - фактор социальной интеграции, выполняющий в обществе необходимую для его существования функцию.

К. Маркс: религия - важный социальный фактор, обладающий вполне реальными функциями в жизни общества: идеологической и компенсаторной

М. Вебер: считал, что *главная функция религии – функция смыслополагания, рационализации человеческой деятельности.*

В дальнейшем социологические концепции религии развивали Б. Малиновский, Т. Парсонс, Н. Луман, Р. Мертон, а в 60-е годы XX века – Р. Белла.

В отечественной социологии религии видное место принадлежит С.Н. Булгакову, разделяющему веберовскую точку зрения на роль религии в экономической жизни.

В 20-е годы XX в. науковедческий аспект исследования религии был заменен предвзятым идеологическим подходом, в основе которого - рассмотрение религии как пережитка прошлого в сознании и поведении людей.

В советский период религия была вытеснена на периферию общественной жизни, церкви было запрещено вести какую-либо самостоятельную социальную деятельность. Ее научным исследованием занимался узкий круг академических

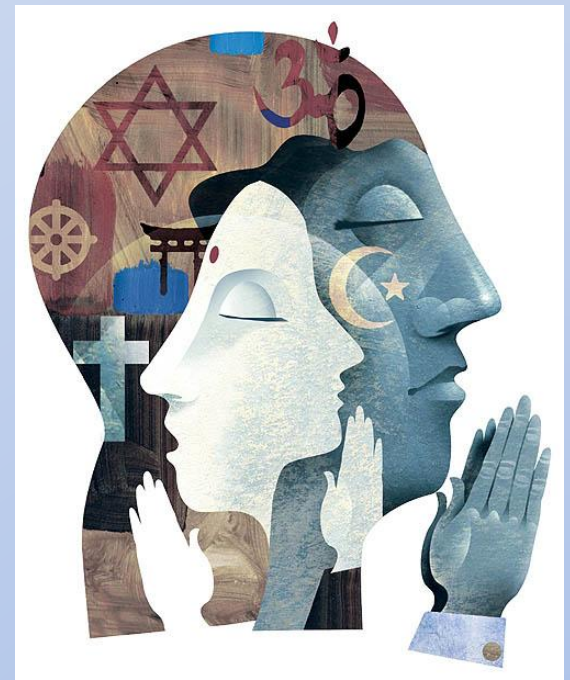
Сегодня религия - в центре общественного внимания. В обществе широко используются религиозные символы и сюжеты для обретения привлекательного имиджа.

Религия рассматривается как фундамент подлинной морали, как незаменимое средство нравственно-духовного возрождения (Л. Н. Митрохин).

Предмет социологии религии – религиозное сознание и поведение, религиозные отношения, религиозные организации и институты – в их взаимосвязи как между собой, так и с другими компонентами общества.

Социология религии не отвечает на вопросы об истинности или ложности тех или иных положений вероучения, религиозных догм, о степени адекватности отражения религиозным сознанием действительности!

Религиозное сознание изучается социологией как социальный факт, как одна из реально существующих систем мировоззрения, социальных норм и ценностей в том аспекте, в каком оно выступает регулятором социального поведения личности, группы, больших масс людей.



Понятие «религия»

Понятие «религия» многозначно.

Большинство авторов согласны, что английское слово «**religion**» происходит от латинского «**religio**» - **святыня, предмет культа, правильная вера.**

В этом смысле религия - особый взгляд на мир, совокупность обрядово-культовых действий, а также объединение верующих людей в определенную организацию, которые вытекают из убежденности в существовании той или другой разновидности сверхъестественного.

Э. Дюркгейм: религия — связанная система верований и обрядов, относящихся к священным, объединяющих в одну духовную общину, называемую церковью, всех, кто является их сторонниками.

Дж. М. Ингер: **религия** - система верований и действий, посредством которых группа людей решает высшие проблемы своей жизни: существование смерти, зла, страданий, вины. Согласно его мнению, слово «религия» может быть возведено либо к латинскому «*religere*» - «связывать вместе», либо к «*religare*» - «повторять» или «переигрывать».

Социобиология: **религия** — одна из древнейших и эффективных защитных систем, непосредственно связанных с возможностями человеческого разума и тела, а также с проблемой выживания.

Американская энциклопедия: **религия** - специфическая система верований и культов, которые нередко предполагают также этический кодекс поведения и некую философию.

Российская энциклопедия: **религия** — тип мировоззрения, а также соответствующее поведение и специфические действия, основанные на вере в существование сверхъестественных сил (бога или богов), либо на становлении определенной системы культов.

Если обобщить многочисленные определения религии, то их можно свести к следующим базовым положениям:

1. Религия — один из **компонентов духовной сферы** общества наряду с культурой, образованием и наукой.
2. Религия — один из фундаментальных **социальных институтов**.
3. Религия — **сфера общественного сознания** (наряду с идеологией, научными знаниями, обыденными мнениями), *отличительной чертой которого является вера в сверхъестественное*.
4. Религия — специфический тип **мировоззрения и мироощущения**, а также **связанное с ними поведение**.

5. Религия — совокупность **моральных принципов, регулирующих образ жизни и поведение людей**, разделяющих данное верование.
6. Религия — **система верований и действий**, с помощью которых решаются **фундаментальные вопросы** человеческой жизни.
7. Религия — группа, сообщество, союз или организация множества людей, связанных единой верой и взаимными **обязательствами** (церковные приходы, религиозные общины и братства, монашеские ордены, секты).
8. Религия — совокупность **ритуальных действий**, в которых религиозный человек выражает свое отношение к Богу и обращается к нему в молитве.

Структура религии

1. **Группы верующих** — это общины католиков, протестантов, иудаистов, православных, мусульман, буддистов и др., а также секты.
2. **Священные понятия, таинства** — явления, связанные со сверхъестественными силами (чудеса, запреты, заветы, причастие).
3. **Вероисповедание** — совокупность верований, которые объясняют устройство мира, человеческую натуру, окружающую природу, сверхъестественные силы.
4. **Ритуалы** — совокупность определенных действий, образцов поведения по отношению к священным и сверхъестественным силам.
5. **Представления о праведном образе жизни** — система моральных принципов, норм жизни, регулирующих поведение людей.

Функции религии

- 1. Интегративная функция** – религия позволяет спланировать людей в единое общество, стабилизировать его и поддерживать определенный социальный порядок.
- 2. Регулятивная функция** - религия укрепляет и усиливает действие принятых в обществе норм поведения, осуществляет социальный контроль.
- 3. Психотерапевтическая функция** - религиозные действия, богослужения, ритуалы оказывают успокоительное, утешительное влияние на верующих, придают им моральную стойкость, уверенность, предохраняют от стрессов и самоубийств.
- 4. Коммуникативная функция** – обеспечивает общение для верующих разворачивается в двух планах: связь с Богом, небожителями (высший вид общения), общение друг с другом (второстепенное общение).
- 5. Культуротранслирующая функция** – позволяет сохранять и передавать культурные ценности и нормы, культурные и научные представления о мире и человеке, исторические традиции, памятные даты.

Исторические формы религии

- 1. Фетишизм.** Фетиш (лат. — волшебный) — предмет, поразивший воображение верующих, наделяемый мистическими, сверхъестественными свойствами (исцеление, защита от врагов, помощь на охоте).
- 2. Тотемизм** — вера в существование родственной связи между группой людей (род, племя) и определенным растением или животным. Термин «тотем» пришел из языка индейцев оджибве, означает «род его». Тотемами индейцы считали те виды растений и животных, которые давали им возможность существовать и выживать в сложных условиях.
- 3. Магия** — совокупность представлений и обрядов, в основе которых лежит вера в возможность влияния на людей, предметы и события с помощью определенных действий.

4. **Анимизм** — вера в существование душ и духов, в переселение душ, одухотворение явлений природы. Предполагает веру в духов или потусторонние существа, которые люди видят в животных, растениях, камнях, реках и т. п. При обращении к духам люди пользуются теми же приемами, что и в человеческих отношениях.
5. **Теизм** — вера в богов или в единого бога. Такие боги мыслятся похожими на человека (антропоморфными) и наделяются собственными именами. Иерархия богов обычно соответствует организации человеческого общества. Вера во многих богов - **политеизм** - возникает ранее **монотеизма** — веры в одного бога.

Основная тенденция развития форм религии - от политеизма к монотеизму и от антропоморфных образов бога (богов) к абстрактному представлению о нем.

По распространенности религии делят на:

- 1. Всемирные (мировые): христианство**, (католицизм, православие, протестантизм); **ислам** (суннизм и шиизм); **буддизм**: тантризм (индийский буддизм), ламаизм (тибетский буддизм), чань-буддизм (китайский буддизм), дзен-буддизм (японский).
- 2. Региональные** - религии, распространенные в нескольких, обычно соседних, странах - *индуизм* (в Индии и Непале), *конфуцианство* (в Китае, Корее, Японии), *даосизм* (в Китае и Японии).
- 3. Национальные религии** - те, которые являются принадлежностью одной нации и, как правило, замыкаются в национальных границах.

Дiasпорическая религия - система верований, свойственная диаспоре, т. е. расплывшему по миру этносу, не потерявшему своей идентичности и исторической памяти (иудейская, христианско-григорианскую церковь).

По географическому признаку
выделяют:

- 1. Религии Запада** - все религии древних обществ — Египта, Месопотамии, Греции, Рима, славян, а также иудаизм, христианство и ислам.
- 2. Религии Востока** - иранские, индийские, китайские (дальневосточные) верования
- 3. Периферийные** - религии африканские, сибирские, индейские (американских индейцев) и религии тихоокеанских племен.



Мировые религии

Религии	Численность верующих	Страны наибольшего распространения
Буддизм	Около 700 млн	Вьетнам, Кампучия, Лаос, Таиланд, Шри-Ланка, Индия, Китай, Япония, Россия (Бурятия, Калмыкия, Тува)
Христианство, в т.ч:	Более 1 млрд	
католики	Более 600 млн	Испания, Португалия, Франция, Польша, Хорватия и другие европейские страны. США, латино-американские, африканские и азиатские страны
православные	Более 200 млн	Греция, Болгария, Румыния, Россия, Украина, Белоруссия, Кипр, Молдавия и др.
протестанты	Более 350 млн	Великобритания, Германия, Голландия. Дания, Швеция, Норвегия, Финляндия, Эстония, Латвия, Великобритания, Германия, Голландия, Дания, Швеция, Норвегия, Финляндия, Эстония, Латвия, США
Ислам, в т.ч: 90% - сунниты; 10% - шииты	Более 800 млн	Страны арабского Востока, Иран, Пакистан, Северная Африка, Турция, Азербайджан, страны Средней Азии. Босния и Герцеговина, Россия (Северный Кавказ, Татарстан)

Региональные и национальные религии

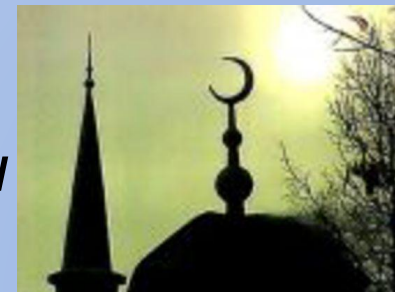
Религии	Численность верующих	Страны наибольшего распространения
Индуизм	Менее 700 млн	Индия, Непал
Джайнизм	-	Индия (Бихар)
Сикхизм	Около 14 млн	Индия (Пенджаб)
Парсизм	Около 130 тыс.	Индия, Иран
Конфуцианство	-	Китай, Корея, Япония
Даосизм	-	Китай
Синтоизм	Более 80 млн	Япония
Иудаизм	Около 20 млн	Израиль

Типы религиозных организаций

Первоначально Э. Трёльч и М. Вебер описывали только **церковь** и **секту**.

Затем Х. Нибур предложил промежуточное звено – **деноминацию**. Г. Беккер дополнил типологию понятием «**культ**».

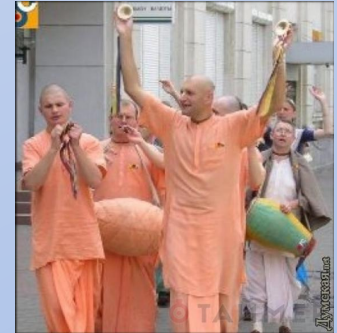
- **Церковь** - религиозная организация, имеющая достаточно большое количество членов во многих социальных слоях или большинстве общества, прочные, длительные и разветвленные связи с данным обществом;
- **Деноминация** — типично американское явление, где поставлена в условия конкуренции с церквями, другими деноминациями за прихожан. Деноминации выросли из небольших религиозных общин (сект) и сумели распространить свое влияние в обществе, но еще не достигли ни численности, ни влияния церквей.



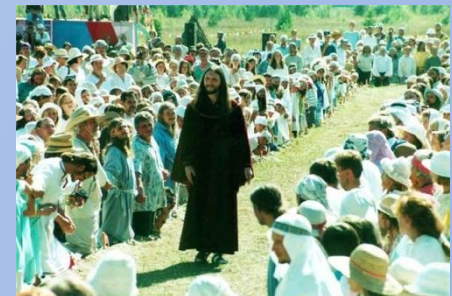
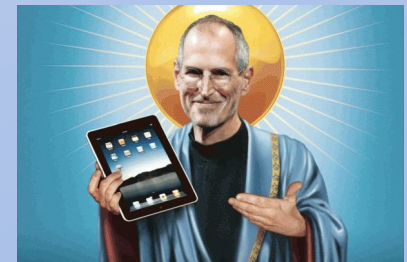
- **Секта** — религиозная организация, которая отвергает некоторые (но не все) основы вероучения церкви, борется с ней, замыкается в своих проблемах;



- **Культ** — тоже небольшое религиозное объединение, для которого характерны закрытость от общества, противостояние господствующей церкви, тоталитарность внутренней жизни, специфичность ритуалов и безудержное увлечение ими.



Наиболее опасные — это так называемые **тоталитарные культы** (секты), которые *требуют* полной преданности членов, *устанавливают* общность имущества, *запрет* выхода из организации, *обязательность* выполнения *любого*, даже самого



Критерий	Церковь	Деноминация	Секта	Культ
Источники членства	Все или большинство членов общества	Обращение в веру детей членов общин, иногда новых людей	Обращение в веру путем убеждения (братство преданных верующих)	Обращение в результате эмоционального кризиса (братство преданных верующих)
Отношение к государству и другим религиям	Тесно связана с государством и нерелигиозными организациями	Нормальные отношения с государством, не входит в его структуру, связь с нерелигиозными организациями слабее	Выступает против других религий, а также светских органов власти	Полное отрицание других религий, светских органов власти
Тип руководства	Профессиональные священники, работающие	Профессиональные священники	Непрофессиональные лидеры	Харизматические лидеры

Тип вероучения	Формальная теология	Терпимость к различным точкам зрения и дискуссиям	Упор на чистоту учения и возврат к изначальным принципам	Новые принципы: откровение и проникновение в духовную сущность
Вовлеченность рядовых членов	Сведена до минимума и совсем не требуется для рядовых членов	Незначительная, разрешается иметь другие обязанности	Необходимо глубокое чувство преданности	Необходима полная преданность
Тип религиозного действия	Наличие ритуалов, литургии	Наличие ритуалов, слабая эмоциональная выразительность	Поощряется эмоциональность, произвольное религиозное выражение	Глубокая эмоциональность
Пример	Римский католицизм, англиканская церковь, РПЦ	Конгрегационизм, методизм, баптизм	Свидетели Иеговы, Христианская наука (Церковь Христа)	Аум сенрикё, Церковь единения, белое братство

Эмпирическое изучение религиозности

На теоретическом уровне предмет исследования - религия в целом как социальная подсистема, ее социальная природа, место и роль в обществе, социальные функции, ее внутренняя структура и взаимосвязь составляющих ее элементов, происходящие в ней процессы и изменения.

На эмпирическом уровне предмет-исследования - религиозное сознание и поведение людей, больших и малых групп, общественное мнение о религии и церкви, деятельность религиозных институтов, организаций и движений, конфессионально ориентированных политических партий, отношение к религии различных групп населения, воздействие религии на поведение людей в различных сферах общественной жизни.

Религиозность - «определенное состояние отдельных людей, их групп и общностей, верующих в сверхъестественное и поклоняющихся ему» (Д.М. Угринович), их приверженность к религии, принятие ее вероучения и предписаний.



Уровень религиозности - соотношение респондентов, обладающих признаком религиозности, со всей совокупностью опрошенных.

Степень религиозности отмечает интенсивность проявления этого признака (сильная или слабая вера в сверхъестественное, в Бога, постоянные или эпизодические посещения богослужений и т.п.).



Характер религиозности - качественная характеристика явления: в нем *интегрируется информация о качестве религиозности, добавляются такие характеристики, как конфессиональная определенность, особенности, наложенные своеобразием исторического периода, национальной спецификой, социальным контекстом.*

Наиболее общая характеристика религиозности исследуемого объекта, в которой в качестве переменных задействованы все три названные выше характеристики - **состояние религиозности.**

Религиозная ситуация - явление более конкретное, более локализованное во времени и пространстве, в его содержании несколько большее значение имеет характеристика деятельности религиозных организаций и служителей

Основные тенденции развития религии

- **Секуляризация** — процесс вытеснения религиозной картины мира научно-рациональным его объяснением; процесс снижения влияния религии на жизнь общества и деятельность людей; мероприятия по отделению государства, других социальных институтов от церкви, по сокращению зоны контроля церкви в обществе.
- **Модернизация** проявляет себя в храмовой архитектуре, религиозной живописи, скульптуре и литературе, изменении богослужений, в проведении в церквях светских мероприятий, более активном участии церкви в светской жизни общества, поощрении церковью развития музыки, искусства, спорта, заботе о воспитании, досуге прихожан.
- **Стремление к экуменизму** — тяга ко все более глубокому межконфессиональному взаимопониманию и сотрудничеству. (наибольшую

- **Плюрализация религии** — *появление множества конкурирующих со «старыми» церквями новых деноминаций и культов, дающих возможность каждому члену общества сделать свой выбор.*
- **Появление нового религиозного сознания**, *основанного на личной вере и опыте, а главное, на личном выборе*
- **Трансформация, обретение религией** *новой социальной формы, содержащей определенные наборы религиозных и светских ценностей, норм и образцов поведения, причем каждый человек волен выбирать подходящую ему религиозную систему.*

