



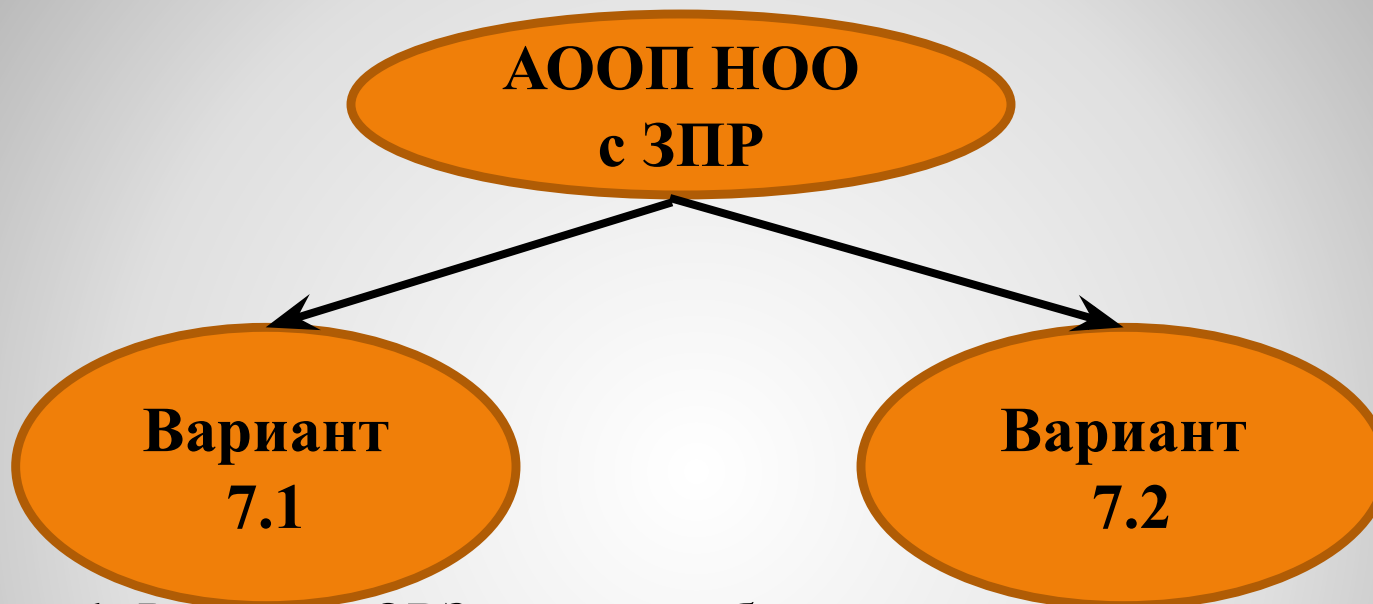
Программа коррекционной работы

**адаптированной основной общеобразовательной
программы начального общего образования
для обучающихся с ЗПР
(варианты 7.1.,7.2)
курса «Коррекционно-развивающие
дефектологические занятия»**



Программа коррекционной работы

**разработана на основе Федерального
государственного образовательного стандарта
учителем-дефектологом
МБОУ № 16 г. Липецка
Малаховой Еленой Вадимовной**



Вариант 1. Ребёнок с ОВЗ получает образование, полностью соответствующее по итоговым достижениям к моменту завершения обучения, образования сверстников, находясь в их среде и в те же сроки обучения.

Вариант 2. Ребёнок с ОВЗ получает образование, сопоставимое по конечным достижениям с образованием сверстников в пролонгированные сроки.

Психолого – педагогические особенности детей с ЗПР

Поступающим в школу детям с ЗПР присущ ряд специфических особенностей. Они не обнаруживают готовности к школьному обучению, у них нет нужных для усвоения программного материала умений, навыков, знаний. В связи с этим дети оказываются не в состоянии (без специальной помощи) овладеть счетом, чтением и письмом. Им трудно соблюдать принятые в школе нормы поведения. Дети, поступающие в 1 класс, испытывают затруднения в произвольной организации деятельности. Испытываемые ими трудности усугубляются ослабленным состоянием их нервной системы. Установлено, что многие из детей с ЗПР испытывают трудности в процессе восприятия (зрительного, слухового, тактильного). Особые трудности дети испытывают при овладении представлениями о величине (длина, ширина, высота, толщина), замедлен темп формирования целостного образа предметов, что находит отражение в проблемах, связанных с обучением, страдают фонематические процессы, дети не воспринимают с достаточной полнотой преподносимый им учебный материал.

Психолого – педагогические особенности детей с ЗПР.

У всех детей с ЗПР наблюдаются недостатки памяти, эти недостатки касаются всех видов запоминания: произвольного и произвольного, кратковременного и долговременного. Они распространяются на запоминание как наглядного, так и (особенно) словесного материала, что не может не сказаться на успеваемости. Значительное отставание и своеобразие обнаруживается и в развитии их мыслительной деятельности. К началу школьного обучения дети не владеют в полной мере интеллектуальными операциями, являющимися необходимыми компонентами мыслительной деятельности. Недостатки мышления у детей с ЗПР проявляются в низкой способности к обобщению материала, слабости регулирующей функции мышления, низкой сформированности основных мыслительных операций анализа и синтеза. Дети имеют бедный словарный запас. Это затрудняет понимание речи окружающих людей. Значительным своеобразием отличается поведение этих детей. После поступления в школу они продолжают вести себя, как дошкольники. Дети с задержкой психического развития обладают значительно меньшим запасом элементарных практических знаний и умений, чем нормально развивающиеся сверстники.

Психолого – педагогические особенности обучающихся с ЗПР 1 класс:

Н.В. Бабкина отмечает, что детям с ЗПР, обучающимся по АООП НОО 1 варианта, присущ ряд специфических особенностей:

- дети с задержкой психического развития, которая характеризуется трудностями произвольной саморегуляции, типичными, в разной степени выраженными дисфункциями в сферах пространственных представлений, зрительно-моторной координации, фонетико-фонематического развития, нейродинамики и др., а также признаками общей социально-эмоциональной незрелости;
- дети с задержкой психического развития, которая характеризуется неравномерным по структуре уровнем интеллектуального развития, сниженной умственной работоспособностью, негрубыми аффективно-поведенческими расстройствами, затрудняющими усвоение школьных норм и школьную адаптацию в целом.

Психолого – педагогические особенности обучающихся с ЗПР 1 дополнительный класс:

У детей с ЗПР, обучающихся по АООП НОО 2 варианту , отмечает Н.В. Бабкина, выявляется ряд специфических особенностей:

- - дети с задержкой психического развития, которая характеризуется неравномерным по структуре уровнем интеллектуального развития, сниженной умственной работоспособностью, негрубыми аффективно-поведенческими расстройствами, затрудняющими усвоение школьных норм и школьную адаптацию в целом;



Психолого – педагогические особенности обучающихся с ЗПР 1 дополнительный класс:

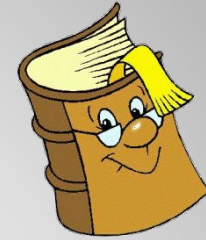
У детей с ЗПР, обучающихся по АООП НОО 2 варианту , отмечает Н.В. Бабкина, выявляется ряд специфических особенностей:

- - дети с задержкой психического развития, которая характеризуется уровнем интеллектуального развития, и имеющие отчетливые признаки церебрально-органической недостаточности, занимающая промежуточное положение между выраженной ЗПР и легкой умственной отсталостью. Отчетливые критерии выделения интеллектуальной недостаточности отсутствуют, можно лишь указать на более выраженные признаки органической недостаточности ЦНС, выявляемые как на клиническом, так и на психолого-педагогическом уровне, а также на более низкий уровень обучаемости, которая, как известно, является одним из наиболее надежных критериев дифференциальной диагностики для данного вида психического диантогенеза.

Структура

Программы коррекционной работы учителя-дефектолога в соответствии с ФГОС НОО для обучающихся с ОВЗ





Выбор приоритетных направлений работы, определение цели и задач с обучающимися 1 дополнительных и 1 классов определяется в зависимости от специфических характеристик, а именно:

- индивидуальными возможностями, способностями и интересами учащихся с ЗПР и их родителей;
- реальным состоянием физического и психического здоровья учащихся;
- необходимостью активизировать становление ценностных ориентаций обучающихся через систему воспитания, обеспечивающую содержательный образовательно-культурный досуг.

Цель программы коррекционной работы учителя-дефектолога с учащимися 1 дополнительного и 1 классов в соответствии с требованиями ФГОС НОО обучающихся с ЗПР:

- создание системы комплексной помощи обучающимся 1 дополнительного и 1 класса с ЗПР в освоении АООП НОО, коррекция нарушений в психофизическом развитии и формирование соответствующих возрасту жизненных компетенций.

Задачи программы:

- обеспечение психолого-педагогических условий обучения и развития в соответствии с индивидуальными особенностями и возможностями детей 1 дополнительного и 1 класса с ЗПР АООП НОО и их интеграции в МБОУ № 16;
- оказание коррекционной педагогической помощи;
- реализация мероприятий по адаптации детей;
- организация психолого-педагогического консультирования обучающихся и их родителей (законных представителей) и педагогических работников.

Направления работы учителя-дефектолога:

1. *Диагностическая работа* обеспечивает выявление особенностей развития и здоровья обучающихся с ЗПР с целью создания благоприятных условий для овладения ими содержанием АООП НОО.
2. *Коррекционно-развивающая работа* обеспечивает организацию мероприятий, способствующих личностному развитию учащихся, коррекции недостатков в психофизическом развитии и освоению ими содержания образования.
3. *Консультативная работа* учителя-дефектолога обеспечивает непрерывность специального сопровождения обучающихся с ЗПР в освоении АООП НОО, консультирование специалистов, работающих с детьми, их семей по вопросам реализации дифференцированных педагогических условий обучения, воспитания, коррекции, развития и социализации обучающихся с ЗПР.
4. *Информационно-просветительская работа* направлена на осуществление разъяснительной деятельности в отношении педагогов и родителей по вопросам, связанным с особенностями осуществления процесса обучения и воспитания обучающихся с ЗПР, взаимодействия с педагогами и сверстниками, их родителями (законными представителями) и др.

Диагностическое направление:

Психолого-педагогическое обследование проводится с целью выявления их особых образовательных потребностей:

- развития познавательной сферы, специфических трудностей в овладении содержанием образования и потенциальных возможностей;
- развития эмоционально-волевой сферы и личностных особенностей обучающихся;
- определение социальной ситуации развития и условий семейного воспитания обучающегося;
- мониторинга динамики развития обучающихся, их успешности в освоении АООП НОО;
- анализа результатов обследования с целью проектирования и корректировки коррекционных мероприятий.

Схема педагогического обследования

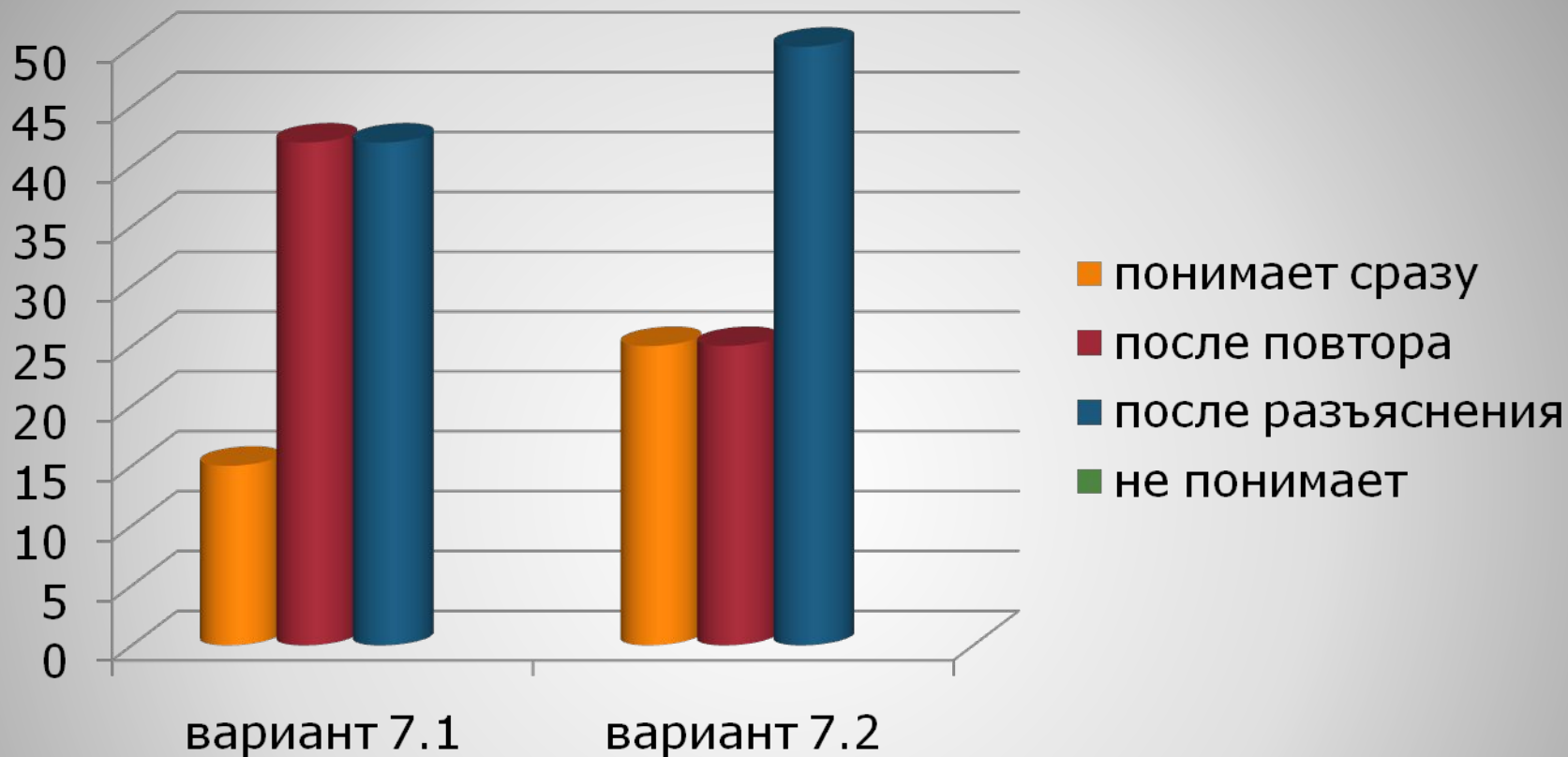
1. Знакомство с документацией.
2. Беседа с родителями или лицами, их заменяющими.
3. Установить следующее: сформированность временных и пространственных представлений. Знание времен года. Знание дней недели, определение сторон тела на себе.
4. Определить сформированность обобщающих понятий, уровень обобщения и характер выбора связей. Найти различия и сходства в операциях сравнения.
5. Установить понимание смысла сюжетной картинки, рассказа; определить логическую последовательность, причинно-следственные связи в серии сюжетных картинок.
6. Установить знания по математике.



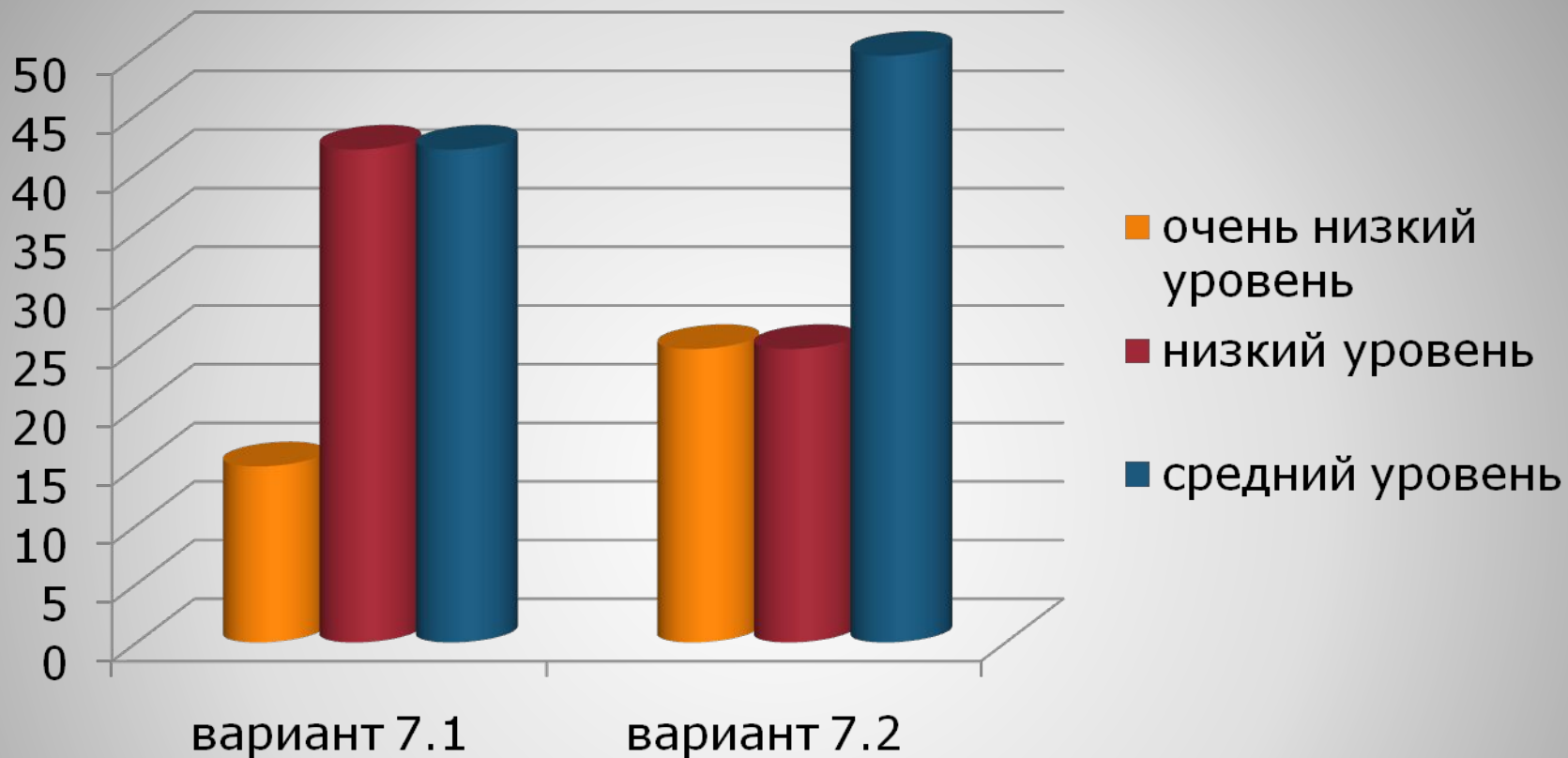
Методический материал для проведения педагогического обследования

1. Набор предметов, предметных картинок на обобщающие понятия, классификацию, исключения, сравнения.
2. Набор сюжетных картинок; серии сюжетных картинок с явным и со скрытым смыслом сюжета.
3. «Нелепицы».
4. Разрезные картинки из 4, 6 и более частей, разрезанные по горизонтальным, вертикальным и диагональным линиям или кубики.
5. Набор материала для обследования сформированности сенсорных эталонов, пространственных, временных и количественных представлений.
6. Цифровая касса.





Сводная диаграмма сформированности понимания инструкции у обучающихся 1 классов в МБОУ № 16.



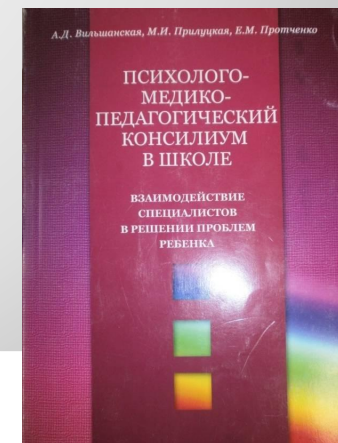
**Сводная диаграмма сформированности
общей осведомлённости и социально-бытовой ориентации
у обучающихся 1 классов в МБОУ № 16**

Данные диагностического развития регистрируются в протоколах обследования и служат основой для:

- уточнения «зоны актуального и дальнейшего развития» ребенка;
- построения системы коррекционной работы;
- комплектования групп на основе общности структуры нарушений;
- отслеживания динамики развития ребенка и оценки эффективности коррекционного воздействия.

Используемые программно-методические материалы:

- *Бабкина Н.В.* Оценка готовности к школьному обучению детей с задержкой психического развития.-М.:Школьная книга,2012.
- *Вильшанская А.Д., Прилуцкая М.И., Протченко Е.М.* Психолого-медико-педагогический консилиум в школе.- М.: Генезис, 2012.
- *Бабкина Н.В.* Интеллектуальное развитие младших школьников с ЗПР.- М.: Школьная пресса, 2005.
- Психолого-медико-педагогическое обследование ребёнка/под общ. ред. *Семаго Н.Я.* – М.: АРКТИ,1999



Коррекционно-развивающее направление работы

- обеспечивает организацию мероприятий, способствующих личностному развитию первоклассников, коррекции недостатков в психофизическом развитии и освоению ими содержания образования.



Коррекционно-развивающая работа включает:

- определение особых образовательных потребностей, причин, трудностей в обучении и адаптации к школе;
- организация и проведение групповых и индивидуальных коррекционно-развивающих занятий в соответствии с учебным планом и рекомендациями ПМПК;
- реализация мероприятий по социальной адаптации учащихся;
- мониторинг динамики развития детей, их успешности в освоении основной образовательной программы начального общего образования (в том числе программы коррекционной работы), формирования соответствующих возрасту жизненных компетенций





Основными направлениями в коррекционной работе являются:

- коррекционная помощь в овладении базовым содержанием обучения;
- развитие эмоционально-личностной сферы и коррекция ее недостатков;
- развитие познавательной деятельности и целенаправленное формирование высших психических функций и процессов;
- формирование произвольной регуляции деятельности и поведения;
- коррекция нарушений устной речи;
- профилактика риска дезадаптивного поведения, связанного как с недостаточным пониманием социальных норм, так и с нарушением эмоциональной саморегуляции.

Содержание учебного материала для учащихся с ЗПР,
обучающихся по варианту 7.2

Раздел «Развитие речи»

несет в себе большой развивающий потенциал: у детей формируются предпосылки научного мировоззрения, познавательные интересы и способности, создаются условия для самопознания и саморазвития. У обучающихся с ЗПР, которым рекомендована программа 7.2., малый запас дошкольных знаний и умений, недостаточен практический опыт, даже если они уже неоднократно встречались с теми или иными объектами и явлениями.

Основная цель раздела «Развитие речи» – обеспечивать своевременное и эффективное развитие речи как средства общения, познания, самовыражения ребенка, становления разных видов детской деятельности, на основе овладения языком своего народа.

Содержание учебного материала для учащихся с ЗПР,
обучающихся по варианту 7.2

Раздел «Математика»

Предмет «Математика» предметной области «Математика и информатика» является обязательным для получающих образование в соответствии с ФГОС НОО ОВЗ обучающихся с ЗПР (вариант 7.2.). Он направлен на формирование представлений о числах и величинах, усвоение пространственных отношений. В процессе обучения математике производится ознакомление с основными геометрическими фигурами и мерами измерения, формируются навыки совершения арифметических действий, решения текстовых задач.

Целью обучения математике является формирование базовых математических знаний, умений и навыков, позволяющих в дальнейшем осваивать на доступном уровне программы основного общего образования, решать адекватные возрасту практические задачи, а также коррекция недостатков отдельных познавательных процессов и познавательной деятельности.

Содержание учебного материала для учащихся с ЗПР,
обучающихся по варианту 7.2

Раздел «Оригами»

Раздел направлен на формирование навыков преобразовательной деятельности, усвоение социального и культурного опыта, а также на коррекцию недостатков познавательной деятельности, регуляции, совершенствование общей и мелкой моторики, коммуникативных навыков.

Цель :

- создание условий, обеспечивающих усвоение социального и культурного опыта учащимися с ЗПР, для успешной социализации в обществе и усвоения ФГОС НОО;

-приобретение первоначального опыта практической преобразовательной деятельности на основе овладения технологическими знаниями, технико-технологическими умениями;

-формирование позитивного эмоционально-ценностного отношения к труду и людям труда.

Содержание учебного материала для учащихся с ЗПР,
обучающихся по варианту 7.2

Раздел «Развитие психических процессов»

Основная цель – формирование познавательных процессов и способов умственной деятельности, усвоение, обогащение знаний о природе и обществе; развитие познавательных интересов, формирование пространственных представлений. Познавательные процессы окружающей действительности младших школьников с ограниченными возможностями обеспечиваются процессами ощущения, восприятия, мышления, внимания, памяти. Формирование функции программирования и контроля собственной деятельности

Используемая литература:

- Узорова О.В., Нефедова Е.А. «350 упражнений для подготовки детей к школе»



Содержание учебного материала для учащихся с ЗПР 1 класса,
обучающихся по варианту 7.1

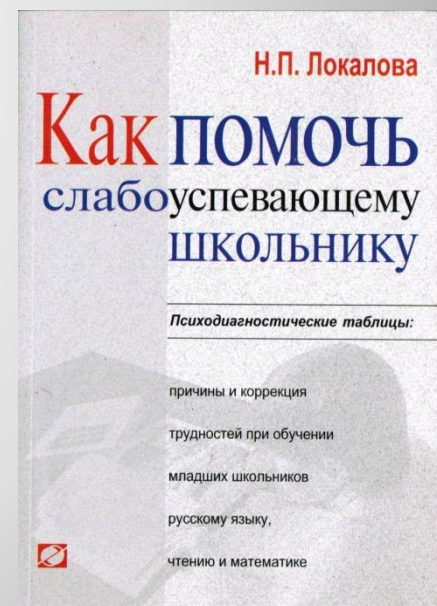
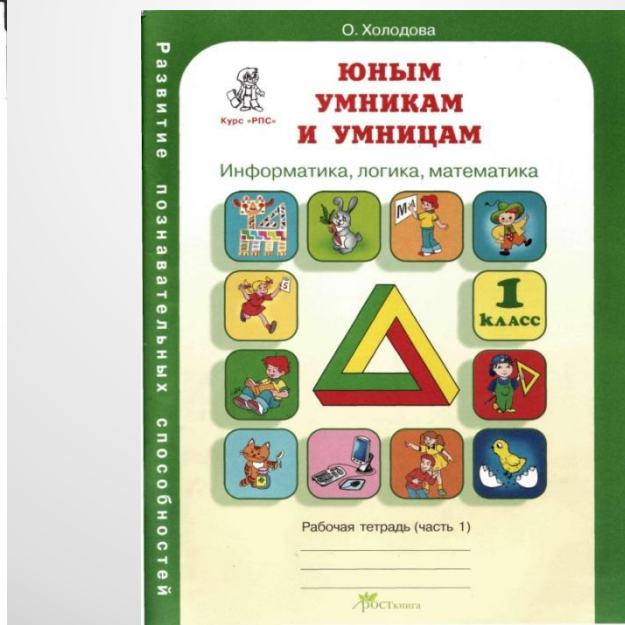
- Развитие речи является важнейшей составляющей начального общего образования. Этот предмет играет важную роль в формировании у младших школьников умения учиться. Успешность изучения курса развития речи обеспечивает результативность обучения по другим предметам начальной школы.
- Начальное обучение математике закладывает основы для формирования приемов умственной деятельности: школьники учатся проводить анализ, синтез, сравнение, классификацию объектов, устанавливать причинно-следственные связи, закономерности, выстраивать логические цепочки рассуждений. Изучая математику, они усваивают определенные обобщенные знания и способы действий. Универсальные математические способы познания способствуют целостному восприятию мира, позволяют выстраивать модели его отдельных процессов и явлений, а также являются основой формирования универсальных учебных действий. Сформированные универсальные учебные действия составляют основу умения учиться.

Содержание учебного материала для учащихся с ЗПР 1 класса, обучающихся по варианту 7.1

- «Оригами» (коррекция мелкой моторики рук) имеет практико-ориентированную направленность. Его содержание не только дает ребенку представление о технологическом процессе как совокупности применяемых при изготовлении какой-либо продукции процессов, правил, требований, но и показывает, как использовать эти знания в разных сферах учебной деятельности.
- Предлагаемые в 1 классе занятия по коррекции высших психических функций направлены на создание положительной мотивации, на формирование познавательного интереса к предметам и к знаниям вообще. Эта задача достигается с помощью специально построенной системы заданий, которые помогают преодолеть неустойчивость внимания, произвольность процесса зрительного и слухового запоминания и ведут к развитию мыслительной деятельности.

В силу возрастных особенностей первоклассников им предлагаются в основном задания, выполнение которых предполагает использование практических действий.

Используемые программно-методические материалы, разработанные в соответствии с требованиями ФГОСС НОО к созданию образовательных условий в части использования специальных пособий и дидактического материала для успешного освоения обучающимися первоклассниками основных образовательных программ НОО:





Сроки и содержание коррекционной работы по вариантам 7.1., 7.2

1-15 сентября

Мониторинг развития детей.

Заполнение дефектологических карт, составление индивидуальных программ, документации дефектологического кабинета

15 сентября-15 мая

Групповые, индивидуальные занятия по расписанию

15 мая-31 мая

Итоговый мониторинг психического развития детей

Заполнение итоговой документации



В коррекционной программе отражены основные направления работы учителя-дефектолога по развитию речи на основе ознакомления с окружающим, по формированию математических представлений, развитию мелкой моторики рук, развитию когнитивных функций, учитывая вариативность программы.

В соответствии с данными направлениями представлены объем образовательной нагрузки, примерное тематическое планирование.

Раздел программы « Развитие речи»

Разделы	Количество занятий вариант 7.2	Количество занятий вариант 7.1
Время года	8	7
Растения	8	7
Охрана здоровья	4	4
Знакомство с ближайшим окружением	7	9
Развитие связной речи	6	6
Итого:	33	33

**Раздел программы
«Математические представления»**

Разделы	Количество занятий вариант 7.2	Количество занятий вариант 7.1
Количество и счет	11	11
Величина	3	2
Форма	3	2
Пространство и время	8	10
Решение арифметических задач	8	8
Итого занятий	33	33

Раздел программы «Оригами»

Разделы	Количество занятий вариант 7.2	Количество занятий вариант 7.1
Знакомство с оригами	3	3
Базовая форма «двери»	3	3
Базовая форма «треугольник»	19	19
Базовая форма «двойной треугольник»	8	8
Итого занятий	33	33

Консультативная работа учителя-дефектолога обеспечивает непрерывность специального сопровождения обучающихся с ЗПР в освоении АООП НОО, консультирование специалистов, работающих с детьми, их семей по вопросам реализации дифференцированных педагогических условий обучения, воспитания, коррекции, развития и социализации обучающихся с ЗПР.

Консультативная работа включает:

- педагогическое консультирование педагогов по решению проблем в развитии и обучении, поведении и межличностном взаимодействии конкретных обучающихся;
- консультативную помощь семье в решении конкретных вопросов воспитания и оказания возможной помощи обучающемуся в освоении общеобразовательной программы.

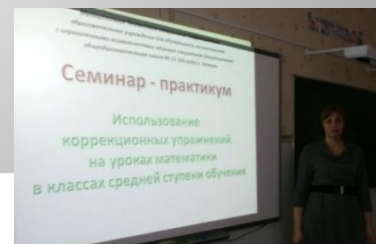
Информационно-просветительская работа

направлена на осуществление разъяснительной деятельности в отношении педагогов и родителей по вопросам, связанным с особенностями осуществления процесса обучения и воспитания обучающихся с ЗПР, взаимодействия с педагогами и сверстниками, их родителями (законными представителями) и др.



Информационно-просветительская работа включает:

- проведение тематических выступлений для педагогов по разъяснению индивидуально-типологических особенностей различных категорий обучающихся;
- оформление информационных стендов, печатных и других материалов;
- психологическое просвещение педагогов с целью повышения их психологической компетентности;
- психологическое просвещение родителей с целью формирования у них элементарной психолого-психологической компетентности. (Родительский лекторий, Родительская гостиная, родительские собрания, день открытых дверей)





Описание специальных условий обучения и воспитания обучающихся с ЗПР.

Программа коррекционной работы предусматривает создание специальных условий обучения и воспитания детей, имеющих трудности в обучении и (или) социализации:

Н. В. Бабкина дополнительно к условиям прописанным в АООП НОО уделяет особое внимание:

- проведению промежуточной и итоговой аттестации (индивидуально или в малых группах);
- адаптированному тексту;
- при необходимости можно продублировать задание или текст;
- обучение обучающихся с ЗПР по вариантам 7.1, 7.2

Результаты освоения коррекционно-развивающей области:

Вывод об успешности овладения содержанием АООП НОО делается на основании положительной индивидуальной динамики.

Развитие адекватных представлений о собственных возможностях:

- в умении различать учебные ситуации, в которых необходима посторонняя помощь для её разрешения, с ситуациями, в которых решение можно найти самому;
- в умении обратиться к учителю при затруднениях в учебном процессе, сформулировать запрос о специальной помощи;
- в умении использовать помощь взрослого для разрешения затруднения, давать адекватную обратную связь учителю: понимаю или не понимаю;



Результаты освоения коррекционно-развивающей области:

- Овладение социально-бытовыми умениями, используемыми в повседневной жизни, проявляющимися:
 - в адекватной оценке своих возможностей для выполнения определенных обязанностей в каких-то областях жизни, умение брать на себя ответственность в этой деятельности;
- Овладение навыками коммуникации и принятыми ритуалами взаимодействия, проявляющимися:
 - в расширении знаний правил коммуникации;
- способность к осмыслению и дифференциации картины мира, её пространственно-временной организации, проявляющейся:
 - в умении накапливать личные впечатления, связанные с явлениями окружающего мира;
 - в развитии любознательности, наблюдательности, способности замечать новое, задавать вопросы.

Механизм реализации программы

Одним из основных механизмов реализации коррекционной работы является оптимально выстроенное взаимодействие специалистов образовательного учреждения, обеспечивающее системное сопровождение детей специалистами различного профиля в образовательном процессе. Наиболее распространённые и действенные формы организованного взаимодействия специалистов на современном этапе — это консилиумы (ПМПк) и службы сопровождения образовательного учреждения, которые предоставляют многопрофильную помощь ребёнку и его родителям (законным представителям) в решении вопросов, связанных с адаптацией, обучением, воспитанием, развитием, социализацией детей с ограниченными возможностями здоровья.

В случае нарастания значительных стойких затруднений обучающийся направляется на комплексное психолого-медико-педагогическое (ПМПк) обследование с целью выработки рекомендаций по его дальнейшему образовательному маршруту.

Литература



- Федеральный закон «Об образовании в Российской Федерации» от 29.12.2012.
- Федеральный государственный образовательный стандарт начального общего образования обучающихся с ограниченными возможностями здоровья. (Приказ Минобрнауки России от 19.12.2014 № 1598)
- Адаптированная основная общеобразовательная программа начального общего образования обучающихся с задержкой психического развития.
- Коробейников И.А., Бабкина Н.В.: От вариантов развития детей с ЗПР к образовательным маршрутам. ж. Воспитание и обучение детей с нарушениями развития. №1, 2016.
- Бабкина Н.В.: Основные направления и содержание коррекционной работы с младшими школьниками с задержкой психического развития., ж. Дефектология № 2, 2016.
- Степанова О.А. Профилактика школьных трудностей у детей: Методическое пособие. — М.: ТЦ Сфера, 2003. — 128 с. (Серия «Игровые технологии».)
- Программа коррекционной работы. Рекомендации по разработке. Начальная школа./ Баранова Ю.Ю., Солодкова М.И., Яковлева Г.В. – М.: Просвещение, 2014.