

# Урок по обществознанию на тему: «Демография современной России»





«Для общества интерес и значение переписи в том, сто она дает ему зеркало, в которое, хочешь – не хочешь, посмотрится все общество и каждый из нас».

Лев Николаевич Толстой

# Что такое демография

- Демография — наука о закономерностях воспроизводства населения, о зависимости его характера от социально-экономических, природных условий, миграции, изучающая численность, территориальное размещение и состав населения, их изменения, причины и следствия этих изменений и дающая рекомендации по их улучшению.



# Критерии оценки демографической ситуации

- Демографическая ситуация, воспроизводство населения, его состояние и динамика оцениваются:
  - по уровням рождаемости и смертности;
  - по разности между ними — уровню естественного прироста;
  - а также по двум дополнительным показателям — уровню брачности (разводимости) и состоянию половозрастной структуры, которая оказывает активное влияние как на состояние демографических процессов, так и на величину большинства демографических показателей.

# Рождаемость как критерий оценки

- Для измерения уровня рождаемости в демографии используется система показателей.
- Наиболее простой из них — общий коэффициент рождаемости, т.е. число родившихся живыми за календарный год в расчете на 1000 среднегодовой численности жителей.
- Наиболее точный — суммарный коэффициент рождаемости (СКР), т.е. число живорождений в расчете на 1 женщину в среднем за всю жизнь.
- Как ни покажется странным, в России, где уровень смертности далек от благополучия, пороговая величина СКР почти не отличается от «японской». Это обстоятельство указывает на незначительное влияние нынешнего уровня смертности на уровень воспроизводства населения.





# Динамика рождаемости населения России

Годы	Число родившихся (тыс.)
1990	1 988 858
1995	1 363 806
1996	1 304 638
1997	1 259 943
1998	1 283 292
1999	1 214 689
2000	1 266 800
2001	1 311 604
2002	1 397 000
2003	1 477 300
2004	1 508 000





**ВСЕРОССИЙСКАЯ  
ПЕРЕПИСЬ НАСЕЛЕНИЯ**



**ШКОЛЬНАЯ  
ПЕРЕПИСЬ**



**14 - 25 ОКТЯБРЯ 2010 ГОДА**



**ВСЕРОССИЙСКАЯ  
ПЕРЕПИСЬ НАСЕЛЕНИЯ**

**РОССИИ ВАЖЕН КАЖДЫЙ!**

ПЕРЕПИСЬ - КОЛЛЕКТИВНЫЙ ПОРТРЕТ СТРАНЫ.  
БЕЗ ВАС ОБЩАЯ КАРТИНА БУДЕТ НЕПОЛНОЙ.

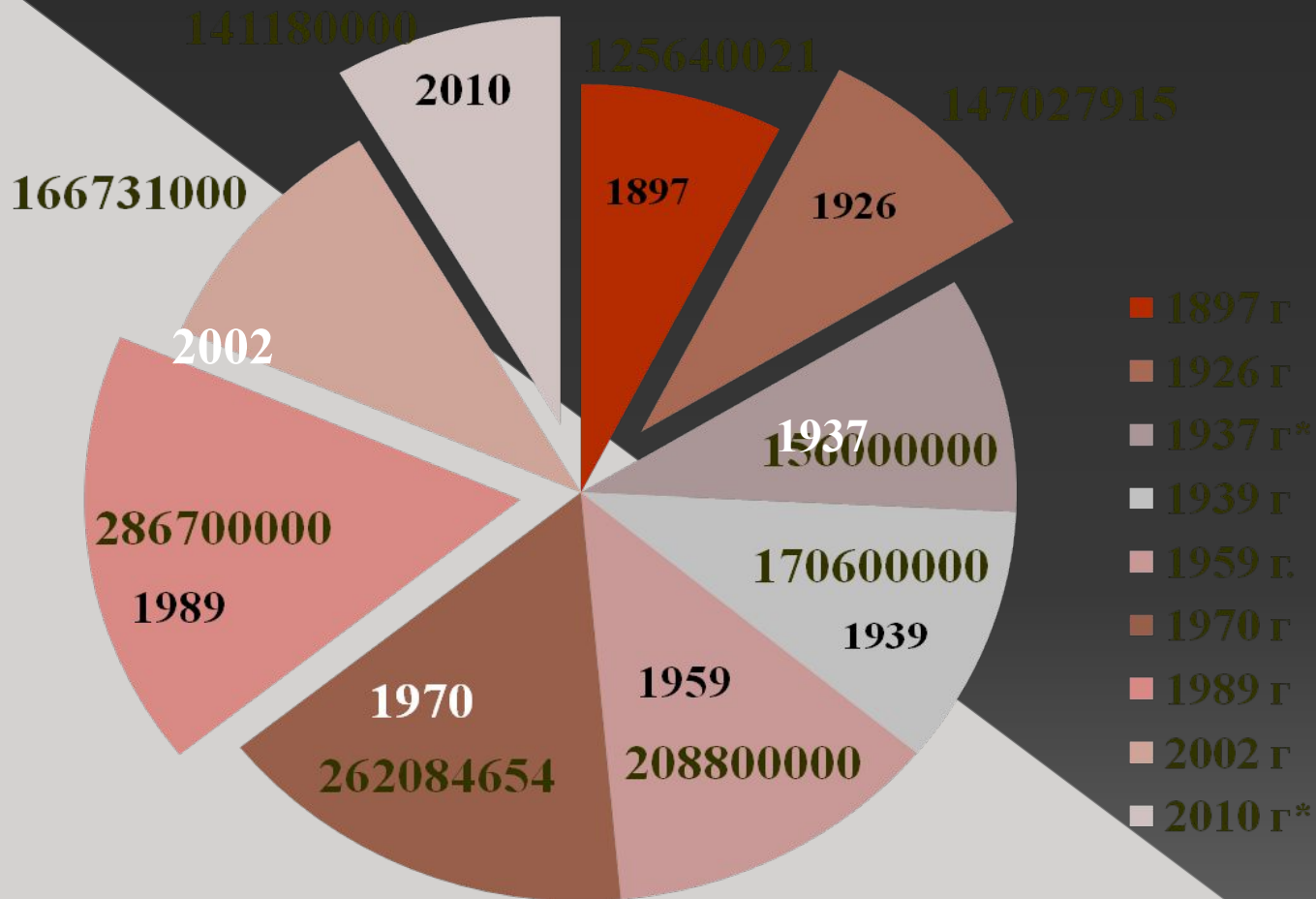
- Перепись – это «моментальный снимок» всего населения страны в определенный момент времени. Во многих странах, как и в России, он делается приблизительно один раз в десять лет. Иногда проводится чаще, например, в Канаде - через каждые пять лет.

# Предварительные итоги

- Согласно первым предварительным результатам, оглашённым в ноябре 2010 года, в России было переписано около 141,18 млн человек, в Москве — 11,7 млн человек., Волгограду удалось вернуться в число городов-миллионеров за счёт предшествующего присоединения близлежащих территорий, а сделавший такую же попытку Воронеж войти в их число не смог.

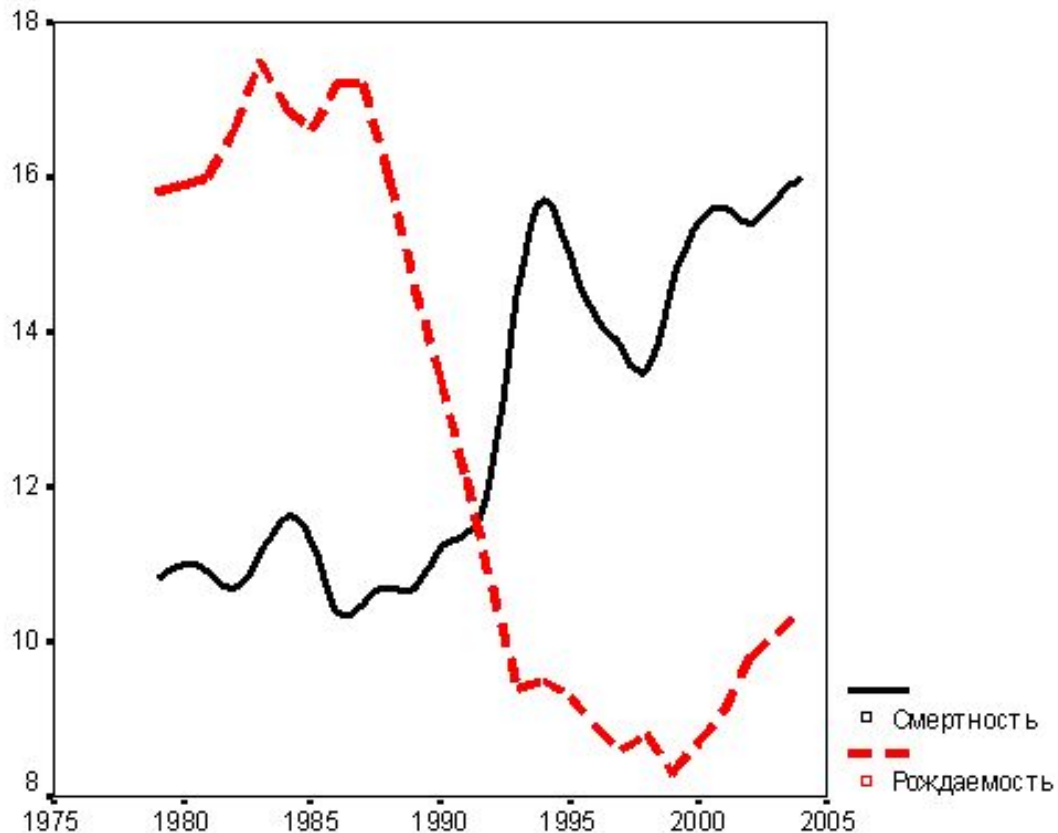


# Демографическая ситуация. Задание: проанализируйте с точки зрения развития истории



# Смертность и средняя продолжительность жизни как критерий оценки

- Для измерения уровня смертности, так же как и рождаемости, используется система показателей, в которой самый простой показатель — общий коэффициент смертности — число умерших в календарном году в расчете на 1000 человек среднегодового населения, а самый наилучший (точный) показатель — средняя ожидаемая продолжительность предстоящей жизни при рождении.



# Динамика средней ожидаемой продолжительности жизни (число лет) для новорожденных в России.

Годы	Все население	
	Мужчины	Женщины
1958-1959	62,99	71,45
1964-1965	64,60	73,34
1978-1979	61,66	73,11
1988	64,80	74,43
1992	62,02	73,75
1995	58,27	71,70
1998	61,30	72,93
2001	58,96	72,34
2003	58,82	71,99



# Уровень естественного прироста как критерий оценки

Федеральные округа	Общий прирост населения	Естественный прирост	Миграционный прирост
Центральный	-1 457	-2 778	1 321
Северо-Западный	-813	-893	80
Южный	-57	-474	417
Приволжский	-556	-1 375	819
Уральский	-137	-420	283
Сибирский	-612	-715	103
Дальневосточный	-765	-146	-619

# Изменение численности населения России между переписями 1989 и 2002 годов и последующие после переписи годы

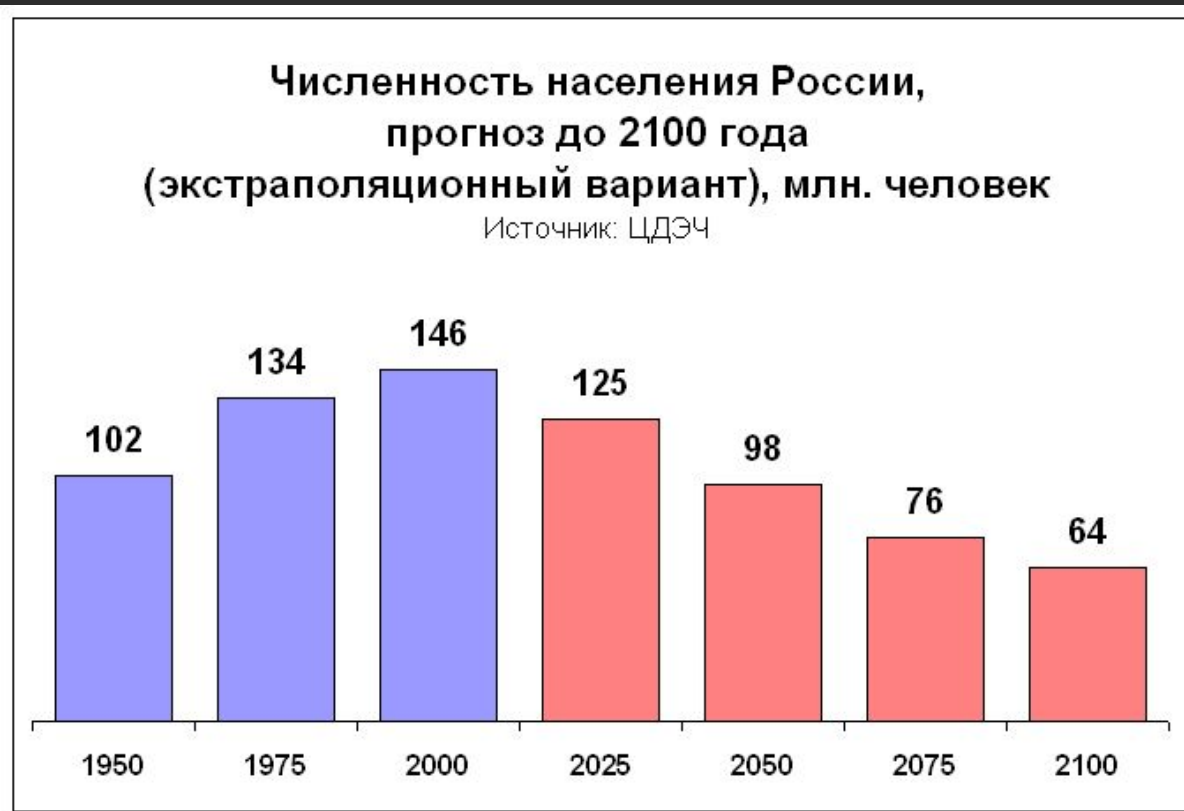
- За межпереписной период численность населения России сократилась на 1 855 138 человек, или на 1,3%

Годы	Городское и сельское население, чел.	Городское население, чел.	Сельское население, чел.	Доля (%) городского населения
1989	147 021 869	107 959 002	39 062 867	73,43
1992	148 325 632	109 208 801	39 116 831	73,63
2002	145 166 731	106 429 049	38 737 682	73,32





# Угроза депопуляции



**Депопуляция — систематическое уменьшение абсолютной численности населения какой-либо страны или территории как следствие суженного воспроизводства населения, когда последующие поколения численно меньше предыдущих (смертность превышает рождаемость высокая эмиграция, войны и локальные конфликты, социальные проблемы: пьянство, наркомания и пр.**

Регион	Годы переписей населения	Женское население (в расчете на 1000 мужчин)
Российская Федерация	1989	1 140
	2002	1 147

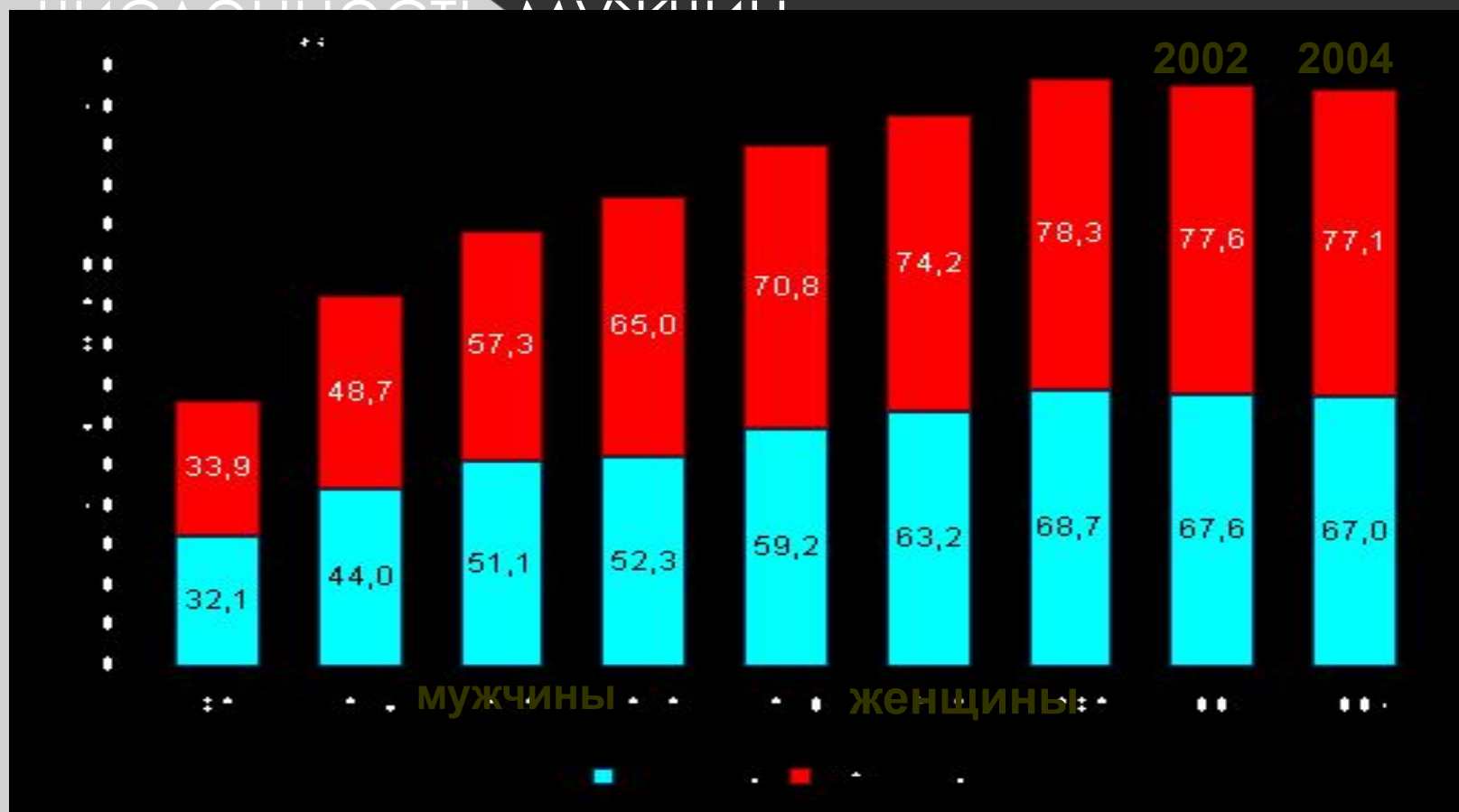
Половая структура населения

Возрастная структура населения

Регион	Годы переписей	Численность населения (всего, тыс. чел.)	В том числе в возрасте:		
			(1) — моложе трудоспособного;	(2) — в трудоспособном;	(3) — старше трудоспособного
			(1)	(2)	(3)
Российская Федерация	1989	146 937	35 995	83 746	27 196
	2002	145 167	26 327	88 942	29 778

# Тенденции демографии

- Численность женщин превышает численность мужчин



# Демографическая политика в России

- Демографическая политика – целенаправленная деятельность государства и иных социальных институтов в сфере регулирования процессов воспроизводства населения.
- В «Концепции демографического развития Российской Федерации на период до 2015 года», одобренной Правительством России в сентябре 2002 г., говорится, что «целями демографического развития РФ являются стабилизация численности населения и формирование предпосылок к последующему демографическому росту».
- Демографическая политика призвана содействовать формированию желательного для общества типа воспроизводства населения, сохранению или изменению тенденций в области динамики рождаемости, смертности, семейного состава, расселения, внутренней и внешней миграции, качественных характеристик населения.