

Демографическая ситуация в России



- **Демографическая ситуация в России** 19-го – начала 20-го веков была совершенно другой, чем сейчас. За период с 1861-1913 гг средний прирост населения составил 1,49%, причем по некоторым губерниям, например, Екатеринославской в 1896-1897 гг он доходил до 3,0% в год.
- За период 1876-1913 гг рождаемость в России уменьшилась с 5,02% до 4,31%. Смертность за этот период изменилась с 3,49% до 2,74%.
- **За 100 лет с 1800 по 1900 г среднегодовой естественный прирост населения в России** при такой большой смертности составил 1,03%, в результате чего население выросло более чем в 2 раза.



Газеты пишут: «В семье кризис!»



«Вымираем!»



Демографический «взрыв»
в России»



«Повышение рождаемости
в России – вопрос
государственной
безопасности»

Что такое демография?

Демография — наука о закономерностях воспроизводства населения, о зависимости его характера от социально-экономических, природных условий, миграции, изучающая численность, территориальное размещение и состав населения, их изменения, причины и следствия этих изменений и дающая рекомендации по их улучшению.



Семимиллиардный житель Земли

По данным Фонда Организации Объединенных Наций в области народонаселения, население Земли 31 октября 2011 года достигло 7 миллиардов человек.

"Юбилейным" новорожденным стал россиянин – Петр Николаев весом 3,6 кг и ростом 50 см, родившийся в 00:02 в Калининграде.



Тенденции развития семьи в РФ

Опросы общественного мнения в России показывают, что семья воспринимается в качестве одной из главных жизненных ценностей и как условие счастливой жизни. Более того, стабильность или нестабильность общественной жизни, здоровье нации напрямую ставится в зависимость от состояния семьи. Разрушающаяся семья – одно из условий деградации общества.



Тенденции развития семьи в РФ:

- Рост регистрируемых браков.**
- Увеличение возраста, вступающих в брак.**
- Увеличение возраста родителей на момент рождения первого ребёнка в семье.**
- Увеличение числа разводов.**
- Сокращение среднего размера семьи.**

Тенденции развития семьи в РФ:

- **Усиление проблем, препятствующих браку: отсутствие жилья, достойного заработка; недостаточная социально-психологическая готовность к браку, психологические перегрузки партнеров.**
- **Снижение экономической роли мужчины в семье.**
- **Снижение эффективности взаимодействия между поколениями в семье.**

Причины разводов в РФ

- Употребление одним из супругов алкоголя или наркотиков – самая распространенная причина, вызывающая распад около 41% браков.
- Отсутствие у молодой семьи своего жилья приводит к разводу 14% браков.
- Вторжение родственников в жизнь новоявленной семьи также является серьезной причиной для расторжения супружеских пар – 14%.
- Невозможность по определенным причинам завести ребенка становится причиной распада 8% российских семей.
- Раздельное проживание супругов на протяжении длительного времени разрушает 6% семей.
- Тюремное заключение одного из супругов становится причиной разводов для 2% пар.
- Из-за продолжительной болезни одного из супругов расходится 1% пар.

Модель типичной (идеальной) семьи современного общества

Полная (нуклеарная – от лат. *nukleus* - ядро).



- Одна пара супругов.
- Зарегистрированный брак.
- Работающих в семье двое.
- Среднее число членов семьи – 3,6 человека.

Отклонения от идеальной модели:



Неполная семейная группа, в которой изначально нет одного из членов семьи.



Распавшаяся семья из-за намеренного ухода одного из супругов, аннулирование брака, развод.

Отклонения от идеальной

МОДЕЛИ



Семья, переживающая кризис, вызванный внешними событиями: смерть одного из супругов, заключение в тюрьму и пр.;



Семья как «пустая оболочка», когда супруги живут вместе по принуждению или фиктивный брак.

Неполная семья

НЕПОЛНАЯ СЕМЬЯ - группа ближайших родственников, состоящая из одного родителя с одним или несколькими несовершеннолетними детьми.



Типы неполной семьи:

Небрачная
Распавшаяся



Осиротевшая

Отцовская
Материнская

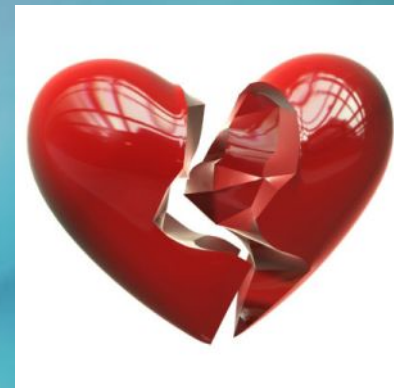


Причины увеличения неполных семей:

- неподготовленность молодежи к браку;
- распространение добрачных связей;
- изменение моральных норм во взаимоотношениях полов;
- утрата семьей своей производственной функции;
- завышенные требования по отношению к брачному партнеру;
- алкоголизм и наркомания одного из партнёров;
- изменение традиционных семейных ролей мужчины и женщины;

Проблемы неполных семей:

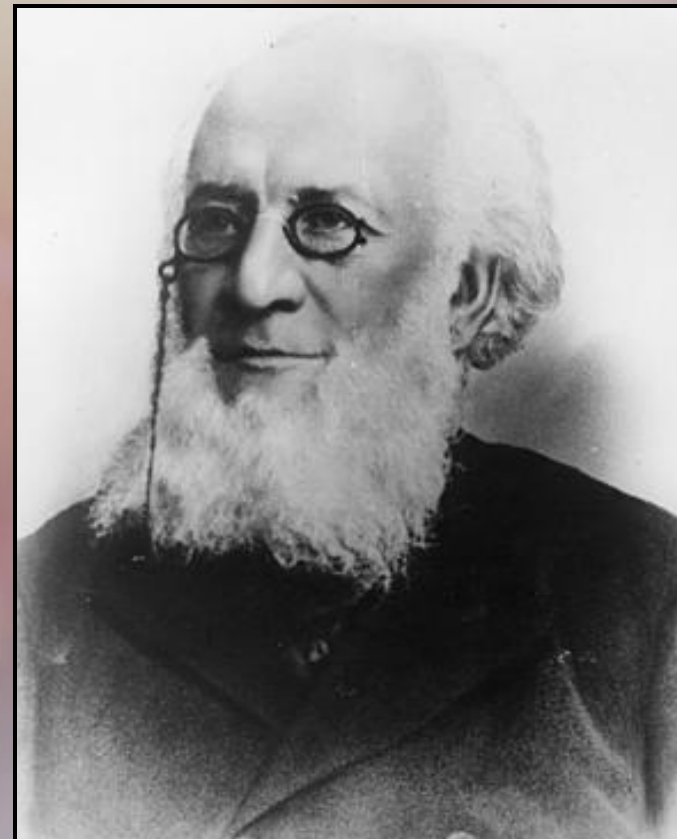
- **Материальные проблемы.**
- **Дефицит полноценных семейных отношений.**
- **Ребёнок лишён положительного образца для подражания в освоении роли семьянина.**
- **Неполные семьи не могут полноценно выполнять репродуктивную функцию.**



Перепись – это «моментальный снимок» всего населения страны в определенный момент времени.



П.П.Семёнов-Тян-Шанский - инициатор научно организованной переписи населения в начале 1897 г.



1897 г.

Первая
Всероссийская
Перепись
населения



Всероссийская перепись населения

является основным источником формирования федеральных информационных ресурсов, касающихся численности и структуры населения, его распределения по территории России в сочетании с социально-экономическими характеристиками, национальным и языковым составом населения, его образовательным уровнем.



итоги Переписи 2010г.

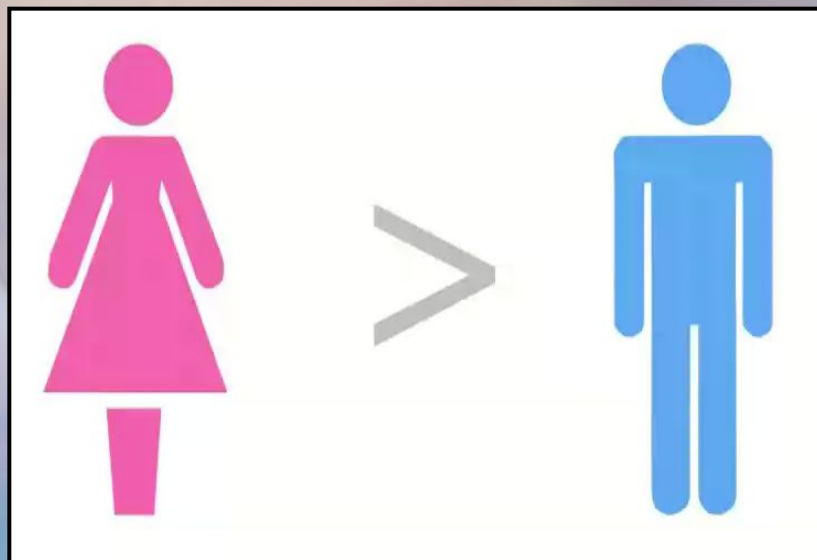
- **Население России в 2010 г. по сравнению с 2002 г. сократилось на 2,2 млн человек (1,6%).**
- **Численность населения России сократилась с 145 млн 167 тыс. человек до 142 млн 905 тыс. человек.**
- **Россия перешла по численности населения с 7 на 8 место в мире.**
- **В Удмуртии проживает 1 млн. 522 700 человек.**



итоги Переписи 2010г.

По данным последней переписи, в России зарегистрировано 76 млн 700 тысяч женщин и 66 млн 205 тысяч мужчин.

В процентном соотношении это составит 53,8% и 46,2%. По 2002 году данные похожие: 53,4% и 46,6%, так что положение осталось прежним.



итоги Переписи 2010г.

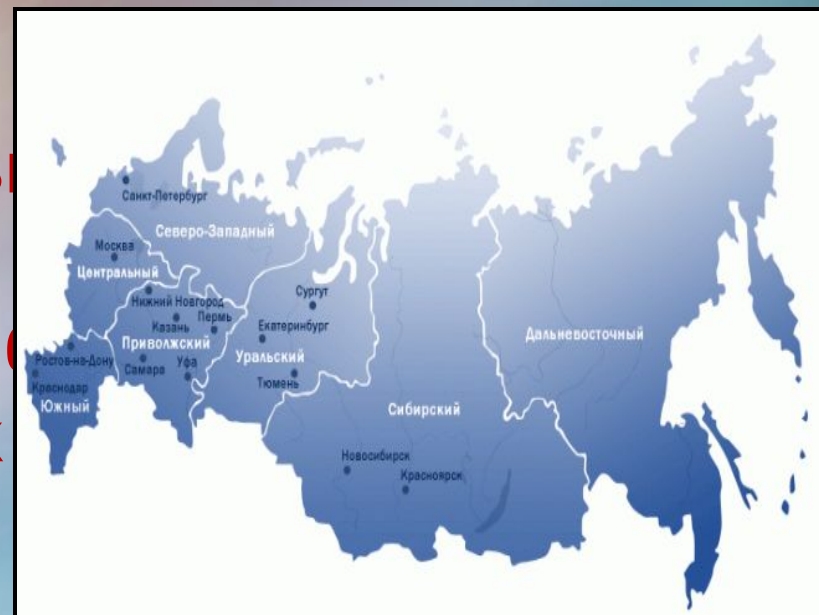
Задание: проанализируйте данные диаграммы:



итоги Переписи 2010г.

В большинстве российских регионов зафиксировано сокращение числа жителей, но в некоторых отмечен прирост. По-прежнему наиболее населенными являются Центральный, Приволжский и Сибирский федеральные округа, на территории которых проживает более 61 % населения страны.

По сравнению с переписью 2002 года численность населения сократилась в 5 субъектах, а возросла в 20 субъектах Российской Федерации.



Динамика численности населения России

:

Задание: проанализируйте данные диаграммы:

год, среднегодовая численность населения, тыс. человек

Число родившихся, тыс. человек

Число умерших, тыс. человек

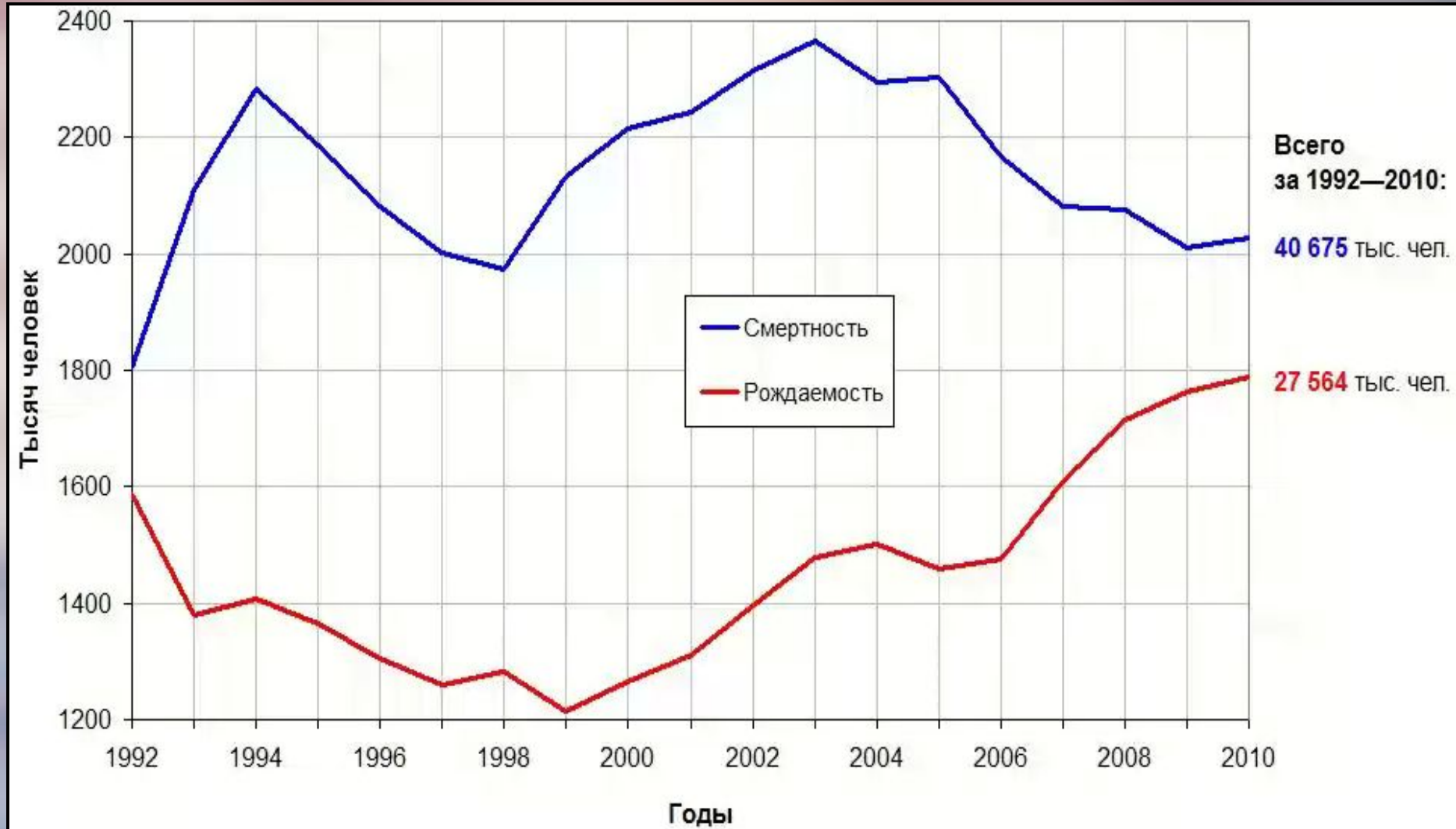


Одна «демографическая яма» уже имела место: 1960—1975, когда родителями становились «дети войны».

Из второй «демографической ямы», существенно более глубокой и широкой, Россия выбирается сейчас.

2782	1960 г. 119 906	886
1991	1965 г. 126 749	958
1904	1970 г. 130 252	1131
2106	1975 г. 134 092	1310
2203	1980 г. 138 483	1526
2375	1985 г. 143 033	1625
1989	1990 г. 147 969	1656
1364	1995 г. 148 376	2204
1267	2000 г. 146 597	2225
1457	2005 г. 143 114	2304
1762	2009 г. 141 909	2014

Основные критерии оценки демографии России с 1992 по 2010гг.



Демографический кризис



- резкое снижение численности населения.



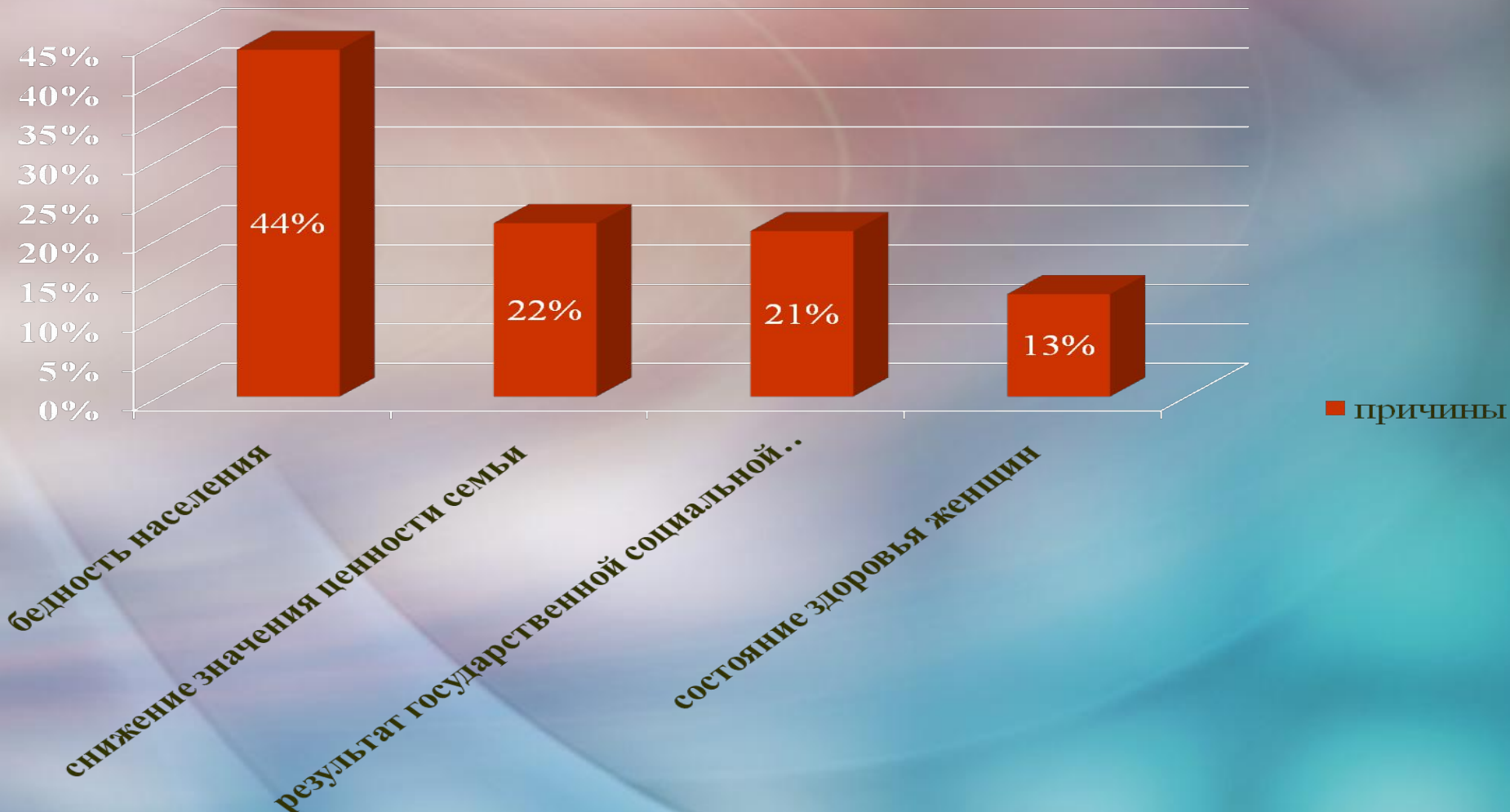
Демографический «взрыв»



- резкое увеличение численности населения.



Причины неблагоприятной демографической ситуации (по данным опроса ВЦИОМ)



Демографические кризисы в России 20 в.

Кризис	Годы	Причины	Каковы потери
I	1914-1922	Первая Мировая война, Гражданская революция, эмиграция, интервенция, эпидемия, голод	12-18 млн. чел.
II	1929-1934	Массовые выселения, репрессии, голод.	5-6,5 млн.чел.
III	1940-1946	Великая Отечественная война	21-27 млн.чел.
IV	1989-2006	Спад экономики, ухудшение экологической обстановки, снижение жизненного уровня и средней продолжительности жизни.	5 млн. чел.

Ростовская область

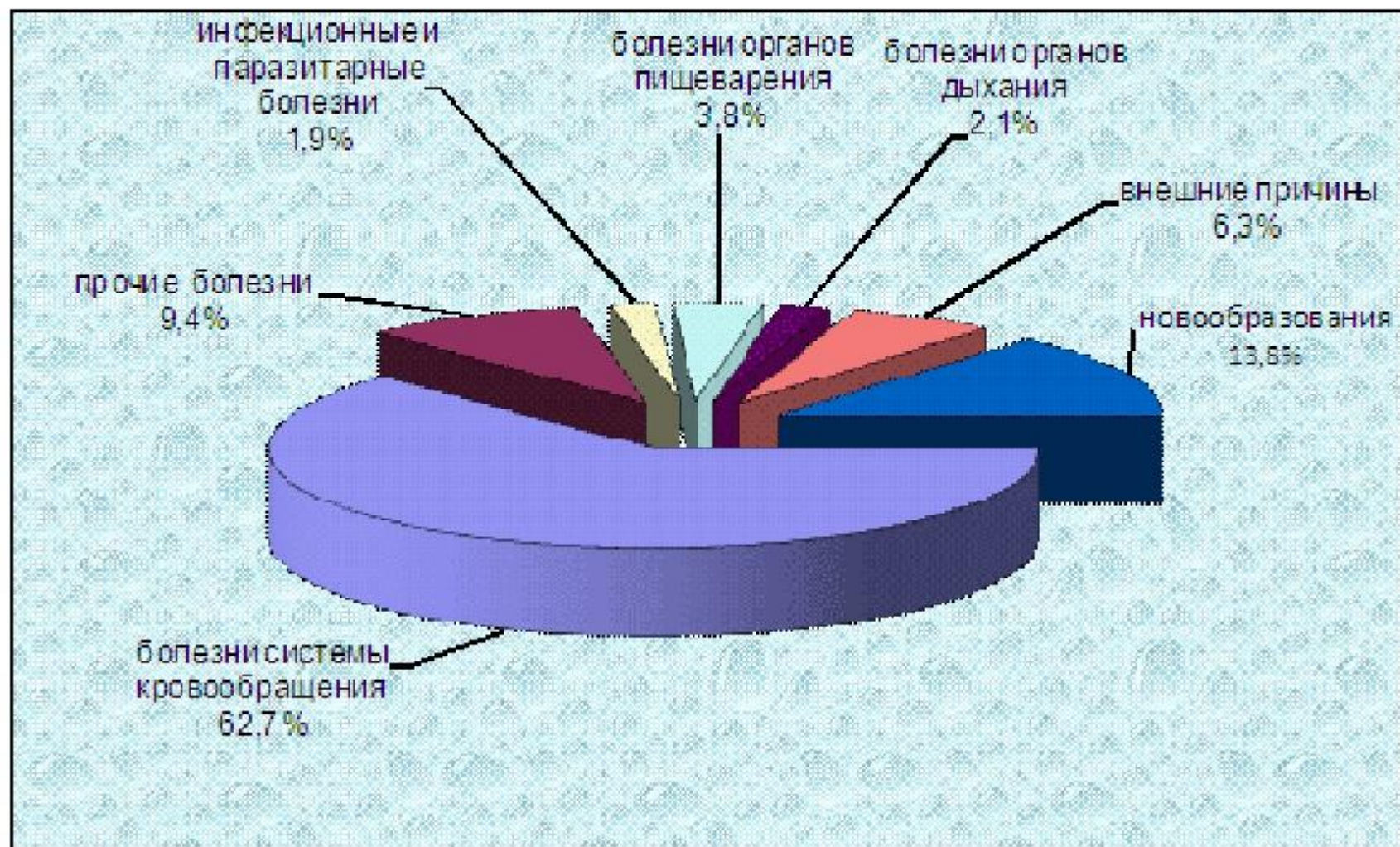
1. Рассчитанный коэффициент депопуляции (как отношение числа умерших к числу родившихся) Ростовской области превышает уровень в 1,0, то есть пока еще ситуация не критическая –но близка к тому. Это также говорит о том, что рождаемость соответствует минимальному уровню простого замещения поколения родителей их детьми.

**демографическая
ситуация в Ростовской области**

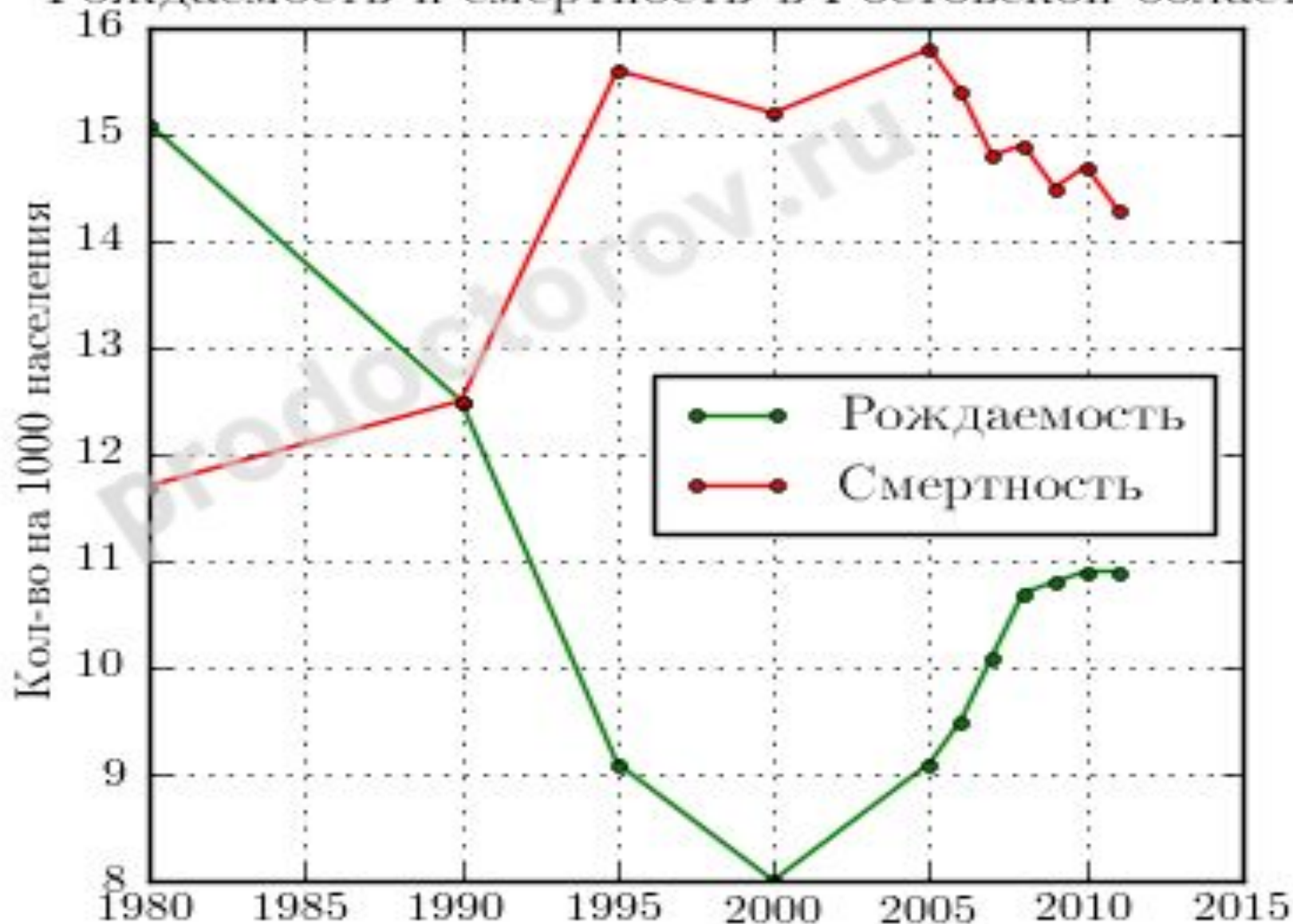
суммарный коэффициент рождаемости в Ростовской области в 2014 году составил **1,61**, в 2013 году - **1,52** ребенка в расчете на одну женщину репродуктивного возраста, против **2,15** необходимых для простого численного замещения поколений родителей их детьми.

2. Также отметим высокий уровень смертности населения области в трудоспособном возрасте – 5,8 чел. на 1000 жителей (факторы: питание, здравоохранение, экология, снижение уровня жизни)

Некоторые Причины высокой смертности в Ростовской области



Рождаемость и смертность в Ростовской области



3. Одной из главных особенностей возрастнополового состава населения области на современном этапе является увеличение численности детей и подростков.

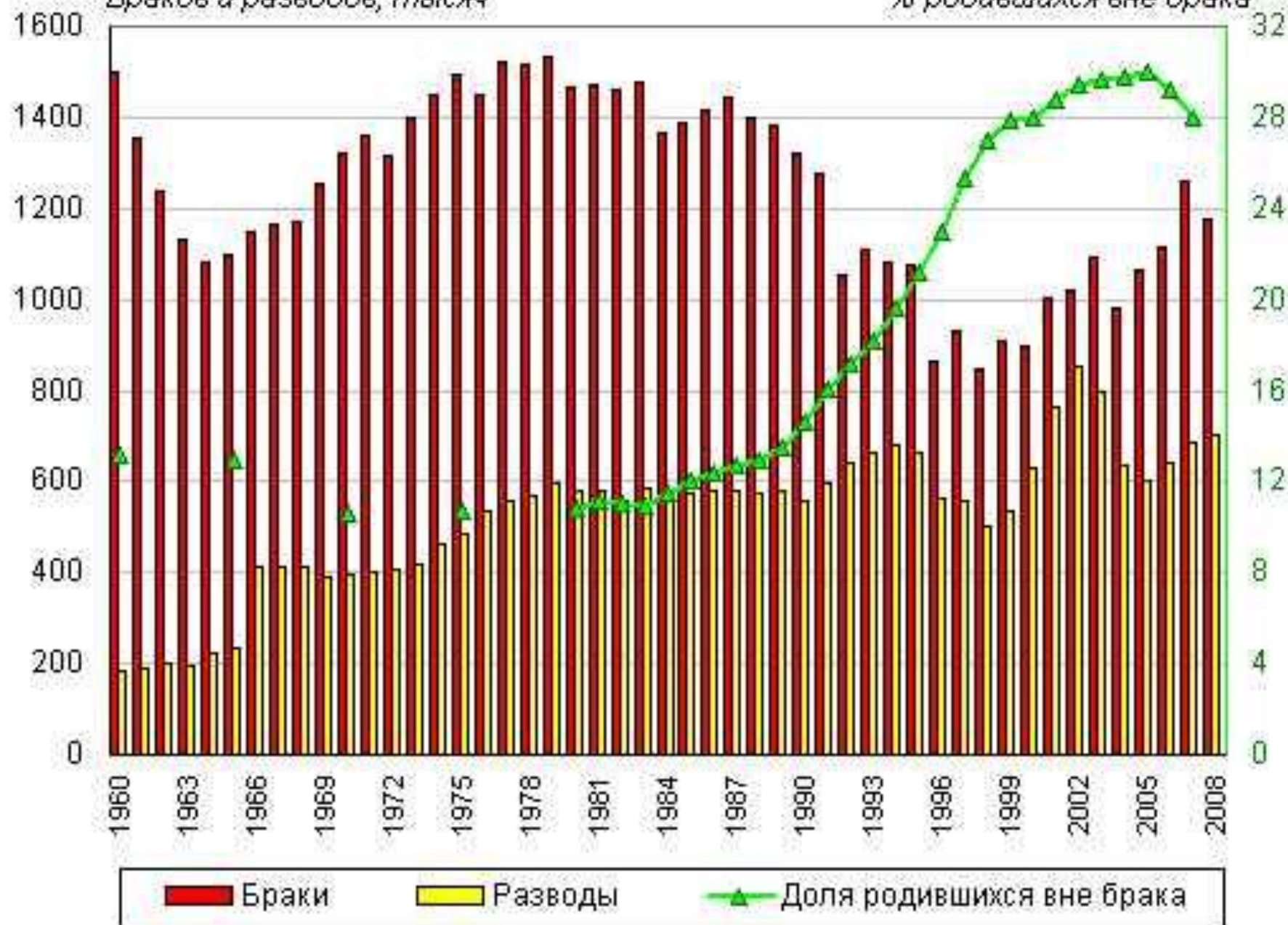
При этом, численность и доля лиц **пожилых возрастов устойчиво превышает число и долю детей в общей численности населения** Ростовской области. На **2014 г.** доля детей и подростков в возрасте 0-15 лет составляла **15,8%** от общей численности населения области (в то время как на 2013 год –15,5%). Доля населения в возрасте старше трудоспособного в общей численности населения составила **25,4%** (на 2013 г. –24,9%).

Основные показатели демографической ситуации в Ростовской области:

Годы	Рождаемость	Смертность	Браки	Разводы
2013	49569	58509	34786	21125
2014	51392	59740	34263	20575
2015	51 146	58773	33107	18 414
2016	49 244	58 665	26 490	18 117

Браков и разводов, тысяч

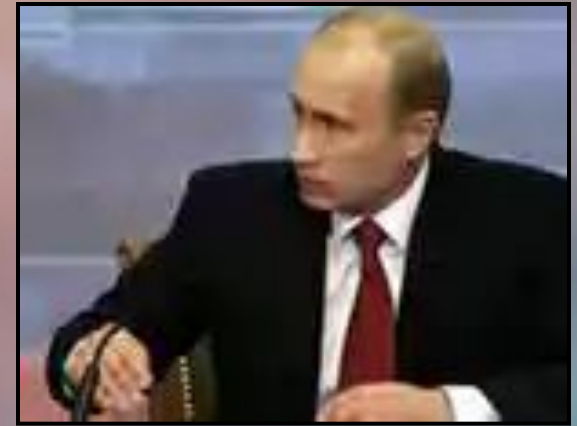
% родившихся вне брака



Выход из демографического кризиса для области возможен только при рождении в семье **3-х и более детей**, то есть основные меры демографической политики должны быть направлены на поддержку 2–3-детных семей. Это связано с тем, что один ребенок в семье не решает даже вопроса простого воспроизводства, вторые дети -значительно затормозят убыль населения, но не обеспечат положительной демографической динамики.

Как следствие необходима **дифференциация мер социально-экономической поддержки семей в зависимости от числа детей и очередности рождения, которая будет выступать экономическим стимулом формирования репродуктивного поведения, ориентированного на рождение 2-3 детей.**

Демографическая политика в РФ:



Демографическая политика – целенаправленная деятельность государства в сфере регулирования процессов воспроизводства населения.



- Таким образом, ситуацию, которая сложилась с народонаселением в России в настоящее время, специалисты оценивают как депопуляцию – сниженное воспроизводство и сокращение численности населения.
- Социальные последствия депопуляции связаны с перспективой сокращения трудового потенциала, падения экономической активности населения, его старения.



*«Если вы не думаете о будущем,
его у вас не будет»*

**Джон Голсуорси(1867 – 1933),
английский писатель**

