

ТВОРЧЕСТВО МИКЕЛАНДЖЕЛО БУОНАРРОТИ

РАЗРАБОТАЛА ЖИКОВА Ю.В.



ДЕТСТВО

- 1475 -1564гг.
- Родился близ Флоренции, в семье обедневшего дворянина Лодовико Буонарроти, занимавшего, в то время должность флорентийского Подеста – главы администрации.
- Рано лишился матери и, в следствии бедности отца, был отдан на воспитание в семью кормилицы, супруги скарпелино (каменотеса) Тополино, в деревню Сеттиньяно.
- Именно там юный скульптор научился работать с глиной и камнем раньше чем читать и писать.
- *«Если есть что хорошее в моём даровании, то это от того, что я родился в разрежённом воздухе аретинской вашей земли, да и резцы, и молот, которыми я делаю свои статуи, я извлёк из молока моей кормилицы»* так говорил сам Микеланджело биографу Вазари



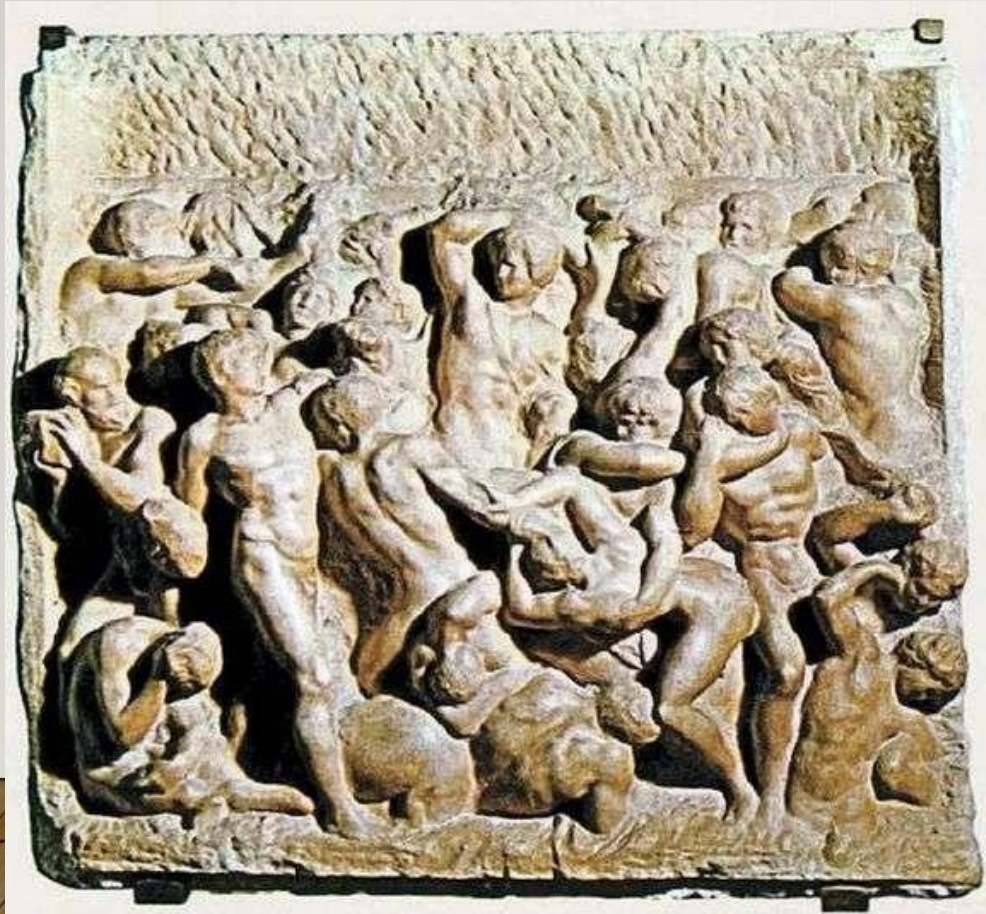
ЮНОСТЬ

- В 1485 году Микеланджело отдали в школу Франческо Галатея да Урбино во Флоренции, однако, мальчик больше стремился рисовать.
- В 1488 году отец смирился с наклонностями сына и отдал его на обучение в мастерскую Доменико Гирландайо. Уже в самых первых рисунках Микеланджело, в его копиях картин великих мастеров проявилось его скульптурное видение. Живопись мало увлекала его.
- После года учебы в мастерской Гирландайо, он переходит в школу скульптора Бертольдо ди Джованни, которая располагалась в садах Медичи. Первой мраморной скульптурой Микеланджело стала «Голова Фавна» (не сохранилась). Скульптор Чезаре Дзочче запечатлел юного мастера за работой (по своему воображению).
- Лоренцо Медичи, возможно, благодаря именно «Голове Фавна» рано распознал талант Микеланджело и приблизил его к себе, ввел в круг Платоновской Академии. При дворе Микеланджело изучает историю, философию поэзию, учится писать стихи.
- После смерти Лоренцо Медичи Микеланджело возвращается к отцу.



РАННИЕ ПРОИЗВЕДЕНИЯ МИКЕЛАНДЖЕЛО

БИТВА КЕНТАВРОВ



МАДОННА У ЛЕСТНИЦЫ



-
- В 1495 году, кардинал Рафаэль Розарио покупает мраморного купидона Микеланджело и приглашает его работать в Рим
 - К этому периоду относится скульптура «Вакх» и «Римская Пьета»



ПЬЕТА (ОПЛАКИВАНИЕ)

- Пожалуй, самое проникновенное и нежное творение Микеланджело.
- Юная Мадонна – символ всех матерей на свете: самых прекрасных и любящих
- С точки зрения реализма, мать тридцати трех летнего Христа не могла быть столь юной. Но замысел гения выше реализма.
- Подумайте: что хотел сказать нам мастер, создавая эту скульптуру?



ВОЗВРАЩЕНИЕ ВО ФЛОРЕНЦИЮ

- Среди многих заказов, которые вынужден был выполнять в то время Микеланджело, происходит создание шедевра. Рождается мраморный Давид.
- Образ, созданный Микеланджело показывает Давида перед схваткой с Голиафом. В лице и фигуре, которой Мастер придал спиральный разворот, чувствуется напряжение и сила.



СРАВНИТЕ ОБРАЗЫ ДАВИДА ДОНАТЕЛЛО, ВЕРОККИО И МИКЕЛАНДЖЕЛО

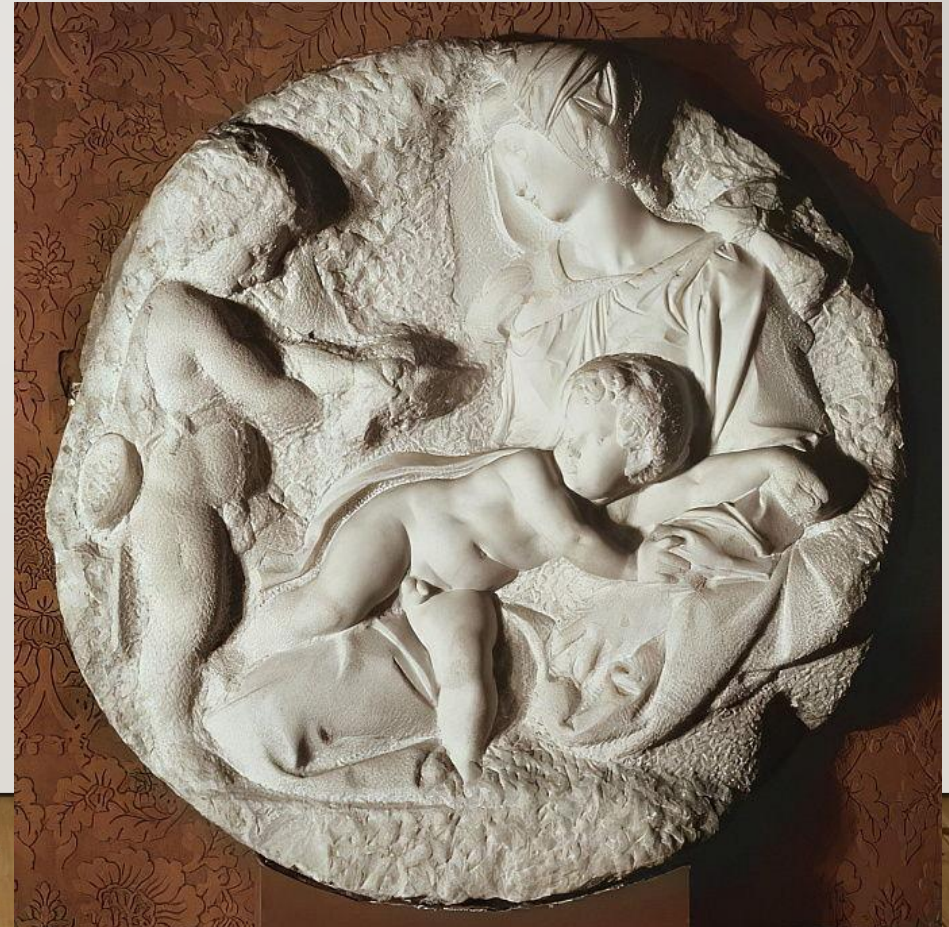


ТОНДО МИКЕЛАНДЖЕЛО

МАДОННА ПИТТИ



МАДОННА ТАДДЕИ

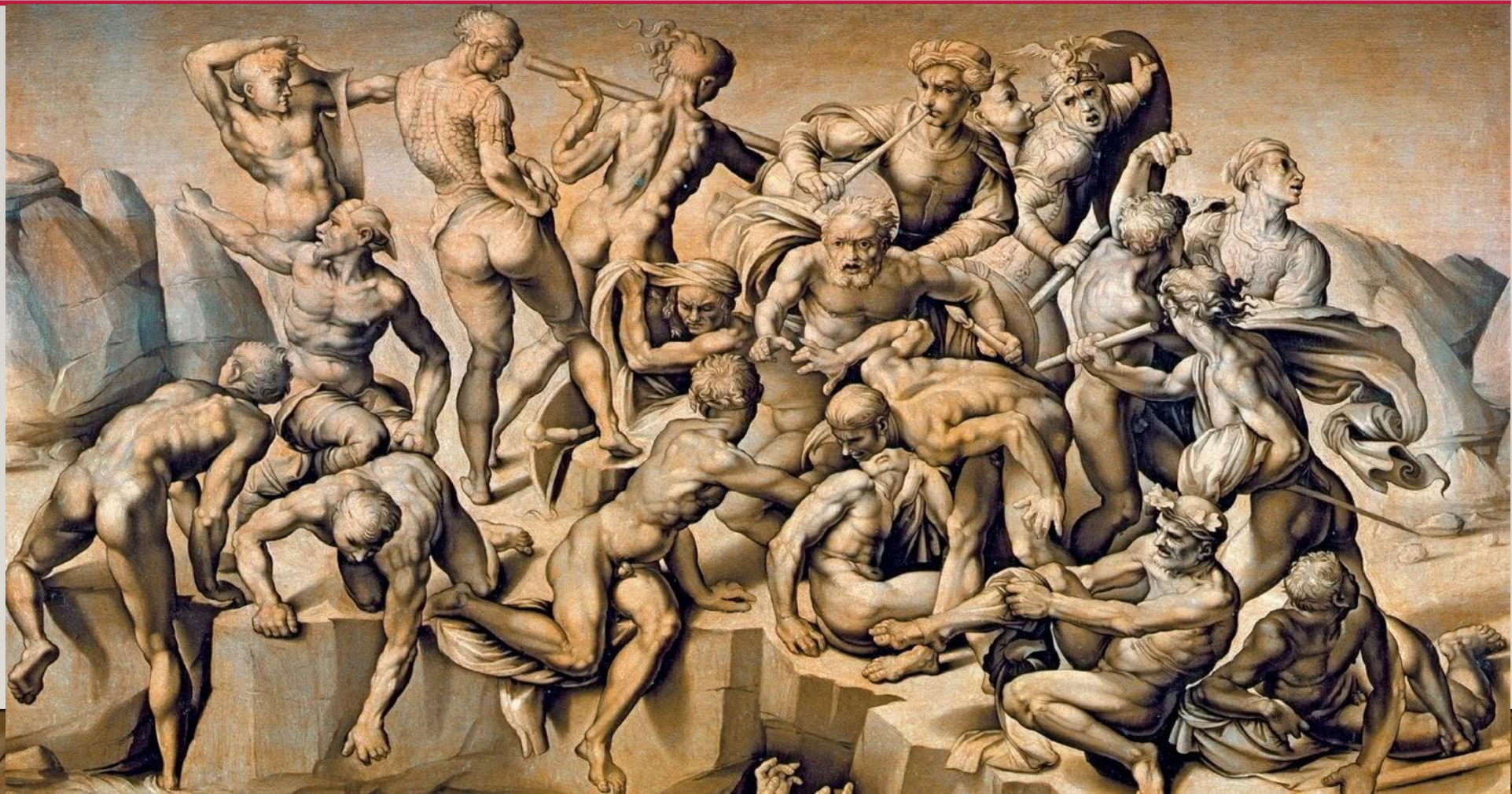


МАДОННА ДОНИ

- Микеланджело неохотно обращался к живописи. Уступив заказчику, он написал «Святое семейство» или «Мадонну Дони». На заднем плане, к возмущению заказчика, он изобразил шестерых обнаженных купальщиков...



БИТВА ПРИ КАШИНЕ (НЕЗАКОНЧЕННОЕ ПРОИЗВЕДЕНИЕ МИКЕЛАНДЖЕЛО)



СРАВНИТЕ КАРТОНЫ ЛЕОНАРДО И МИКЕЛАНДЖЕЛО

БИТВА ПРИ АНГИАРИ ЛЕОНАРДО
ДА ВИНЧИ



БИТВА ПРИ КАШИНЕ
МИКЕЛАНДЖЕЛО



ГРОБНИЦА ПАПЫ ЮЛИЯ II

- С 1505 по 1513 годы Микеланджело выполняет заказы папы Юлия II.
- Отношения с папой складываются очень сложно. Папа то заказывал, то отменял заказ собственной гробницы...
- Однако, в этот период появились такие бессмертные творения Микеланджело, как Моисей



ОБЩИЙ ВИД ГРОБНИЦЫ ПАПЫ ЮЛИЯ II



УМИРАЮЩИЙ РАБ И СВЯЗАННЫЙ РАБ

Знаменитые фигуры рабов также
создавались для гробницы Юлия II.



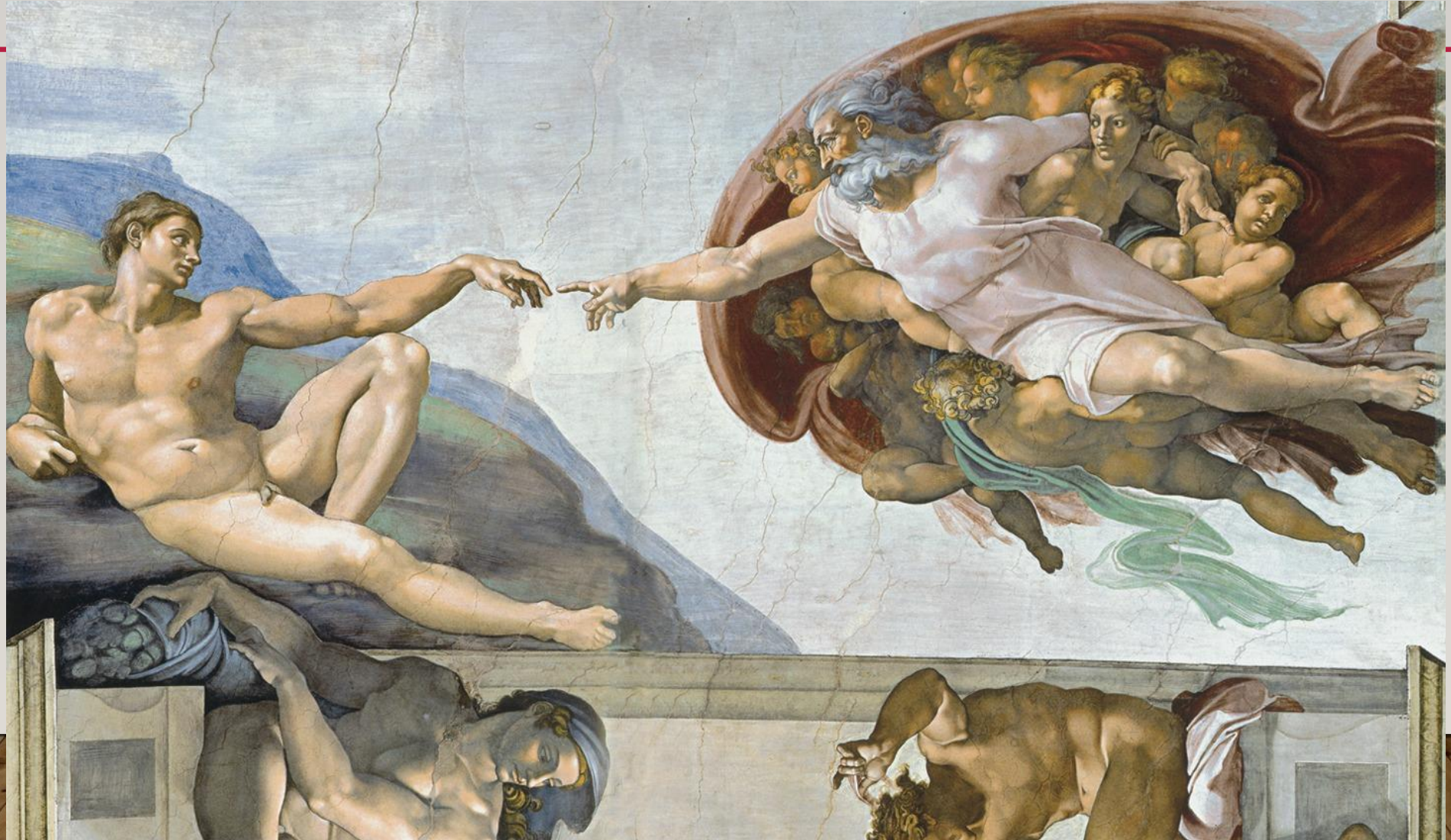
РОСПИСИ ПОТОЛКА СИКСТИНСКОЙ КАПЕЛЛЫ



АДАМ И ЕВА. ИЗГНАНИЕ ИЗ РАЯ.



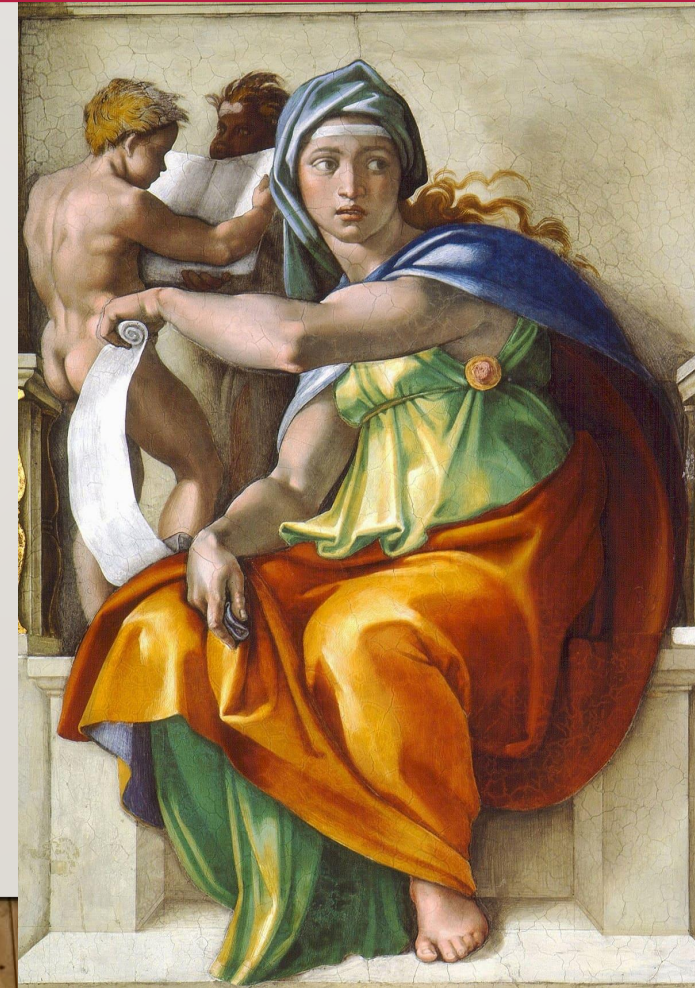
СОТВОРЕНИЕ АДАМА



ЭРИТРЕЙСКАЯ И ЛИВИЙСКАЯ СИВИЛЛЫ (ПРОРОЧИЦЫ)



КУМСКАЯ И ДЕЛЬФИЙСКАЯ СИВИЛЛЫ (ПРОРОЧИЦЫ)



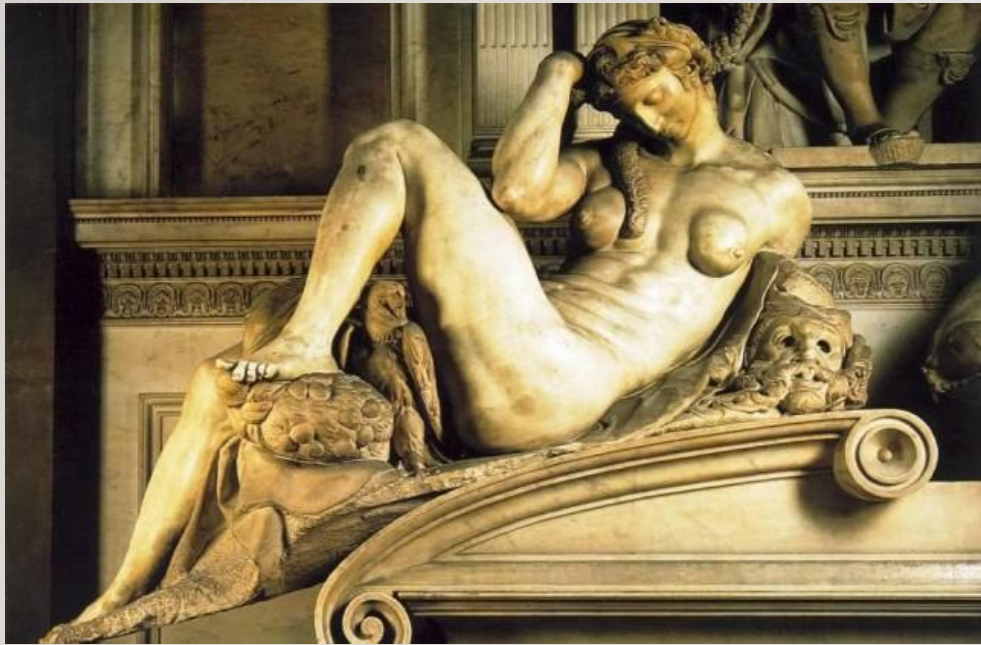
КАПЕЛЛА МЕДИЧИ 1520- 1534



ГРОБНИЦА ДЖУЛИАНО МЕДИЧИ «ДЕНЬ И НОЧЬ»



«НОЧЬ»

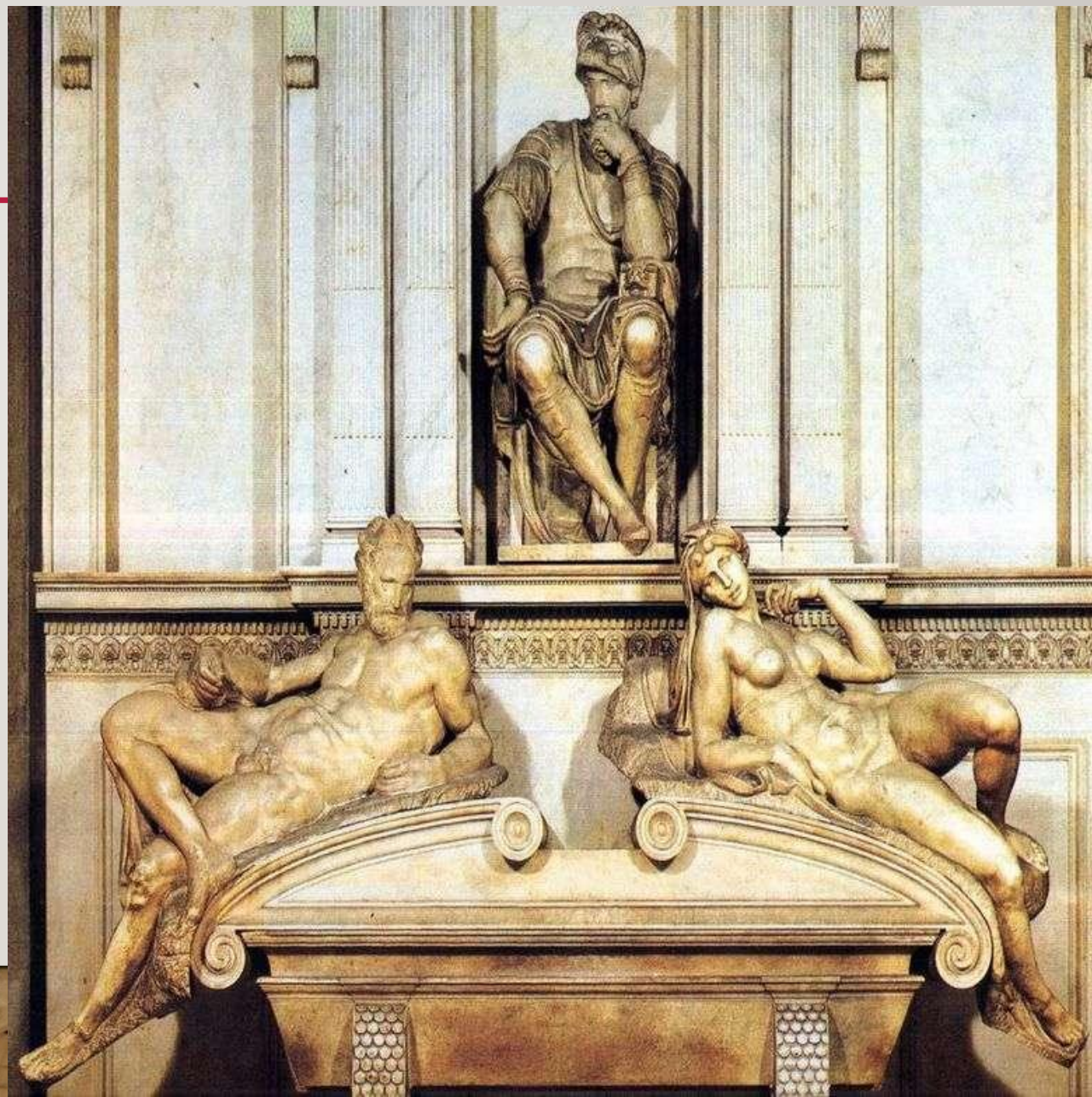


«Отраднo спать, отрадней камнем быть
в наш век греха и язвы повсеместной,
Не жить не чувствовать – вот жребий
лестный!»

Мой сон глубок, не смей меня будить!»

Сонет Микеланджело

ГРОБНИЦА ЛОРЕНЦО
МЕДИЧИ
«УТРО И ВЕЧЕР»



МАДОННА И СВЯТЫЕ КОЗЬМА И ДАМИАН



МАДОННА МЕДИЧИ

- Как и большинство скульптур капеллы Медичи, Мадонна осталась незавершенной мастером, однако, эта незавершенность придает фигурам особую выразительность и силу. Сочетание проработанных фигур, отполированной гладкости складок с необработанным шершавым камнем добавляет образам жизни.



ФРЕСКА «СТРАШНЫЙ СУД» В СИКСТИНСКОЙ КАПЕЛЛЕ

- Спустя 25 лет после росписей потолка Сикстинской капеллы, Микеланджело возвращается, чтобы создать грандиозную фреску «Страшный суд»
- В этом живописном произведении отразилось все мировоззрение Мастера, близкое, если не идентичное, мировоззрению Данте.



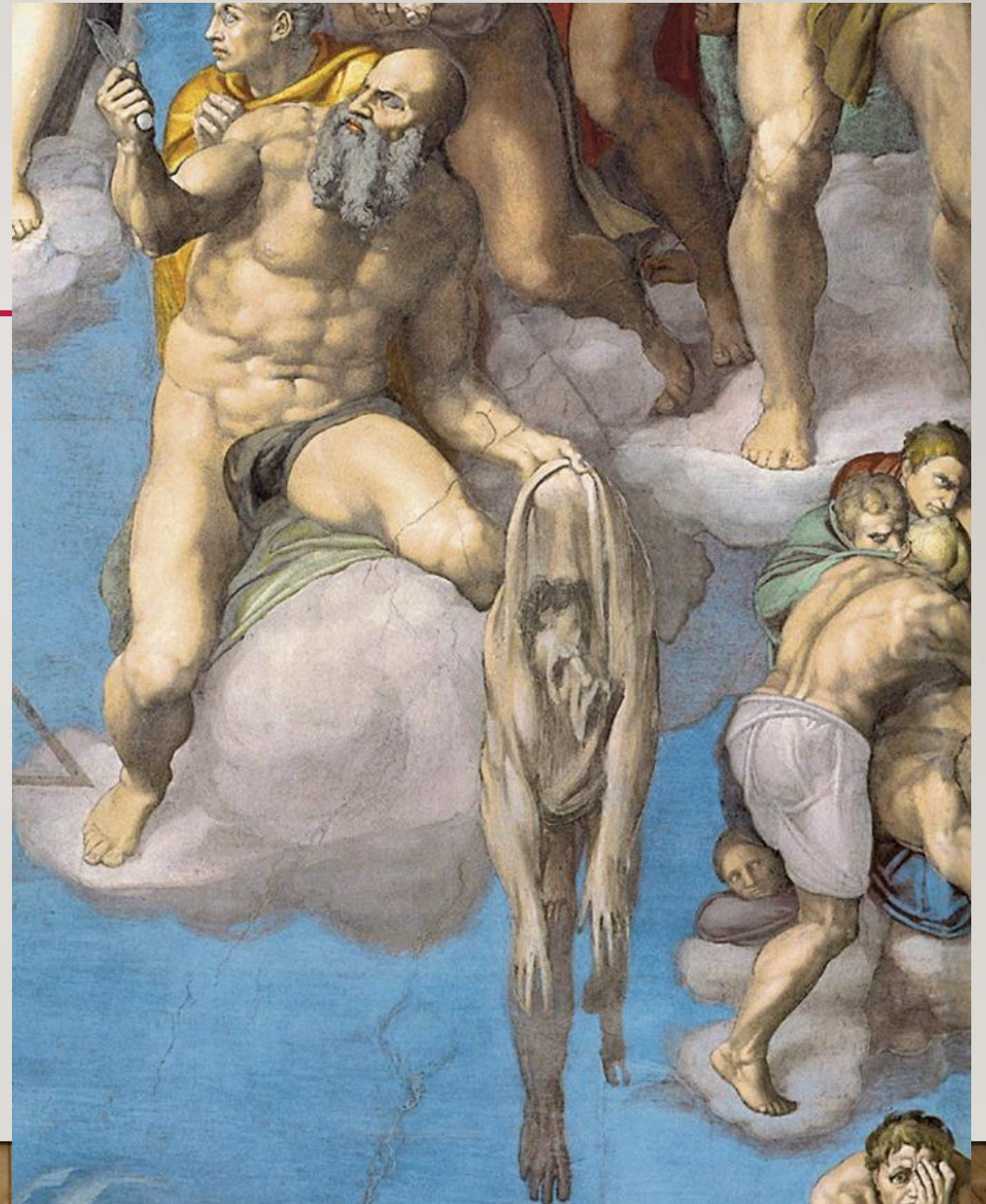
ФРАГМЕНТ ФРЕСКИ «СТРАШНЫЙ СУД»

- Микеланджело написал особенного Христа, каким его никто еще не изображал: могучего, обнаженного, сурового. В отличие от всех иных изображений, Христос Микеланджело не имеет бороды.



ФРАГМЕНТ ФРЕСКИ «СТРАШНЫЙ СУД»

- Невероятный по драматизму автопортрет Микеланджело: в образе кожи, содранной с грешника...



СНЯТИЕ С КРЕСТА

- Скульптурная группа «Снятие с креста» создавалась зрелым мастером в 1550 -1555 годах.
- В последнее десятилетие своей жизни Микеланджело все чаще обращается к страстям Христовым в своем творчестве. Не только в скульптуре и рисунках, но и в поэзии.



АРХИТЕКТУРНОЕ ТВОРЧЕСТВО МИКЕЛАНЖЕЛО

Микеланджело посвятил архитектуре лишь долю своих поистине титанических творческих сил, но достаточно было бы лишь купола собора св. Петра и ансамбля Капитолия, чтобы поставить его в ряд крупнейших зодчих эпохи. Его архитектурное наследие, насчитывающее до полутора десятков сооружений, полностью или частично им спроектированных, включает, помимо рассмотренных, еще многие выдающиеся памятники, например, нишу Бельведера в Ватикане, капеллу Сфорца в церкви Санта Мария Маджоре в Риме и много укреплений.

БИБЛИОТЕКА ЛАУРЕНЦИАНА ВО ФЛОРЕНЦИИ 1559Г



ПЛОЩАДЬ КАПИТОЛИЯ В РИМЕ

- **Ансамбль Капитолия** — первое крупнейшее архитектурное поручение, полученное Микеланджело от папы Павла III (1536 г.). Некогда самое знаменитое место древнего Рима, Капитолий пришел в запустение в средние века. Расположенные здесь строения обветшали или совсем разрушились и требовали расчистки и упорядочения. Микеланджело энергично взялся за это дело.



ПЛОЩАДЬ КАПИТОЛИЯ В РИМЕ

- В ансамбле Капитолия Микеланджело проявил себя замечательным градостроителем. Блистательно пользуясь средствами архитектуры, скульптуры, цветом и т. п., используя рельеф, он искусно связал ансамбль с примыкающими частями города. Среди тесной застройки, окружавшей Капитолийский холм.

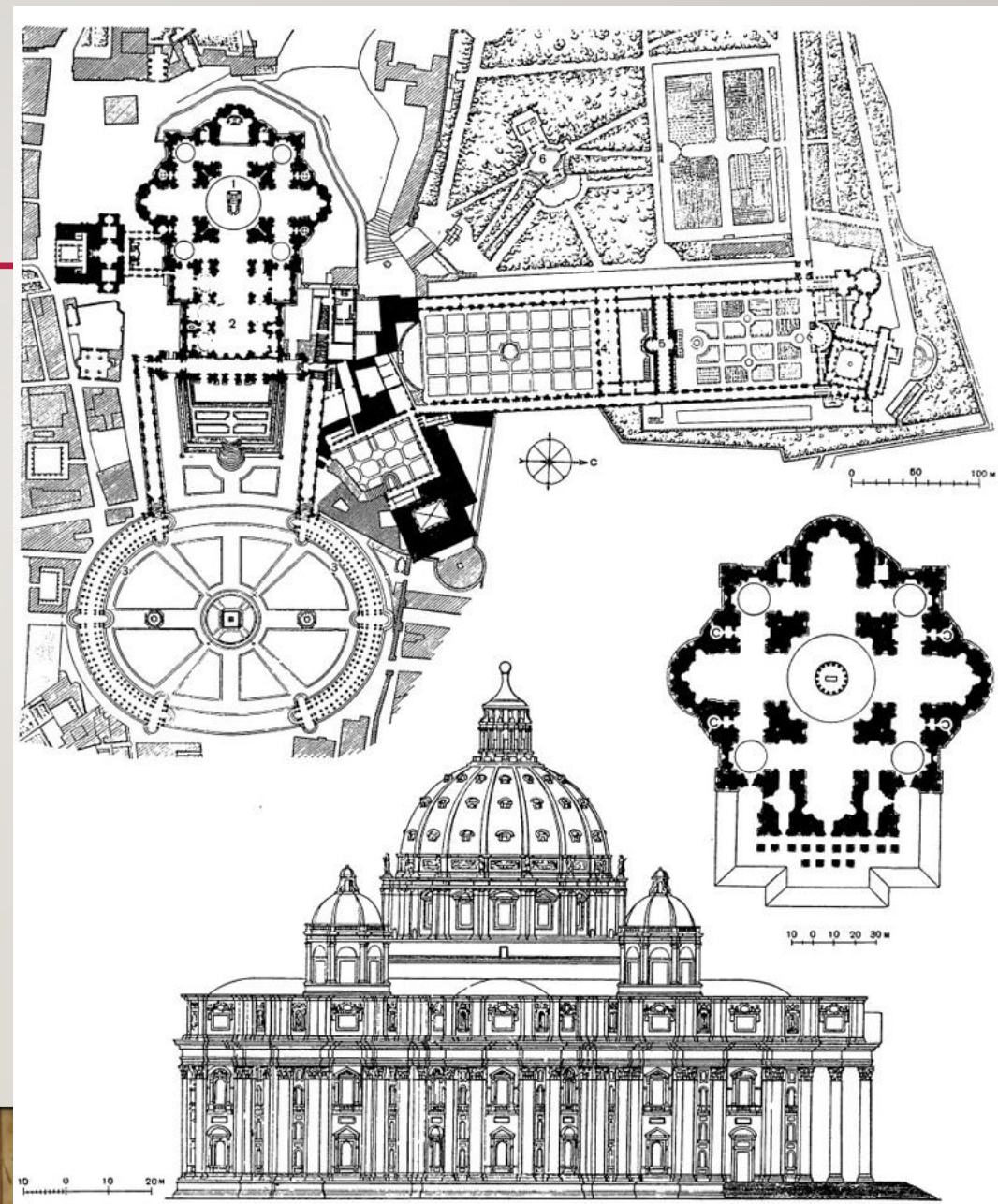


ПЛОЩАДЬ СОБОРА СВЯТОГО ПЕТРА



ПЛАН СОБОРА СВЯТОГО ПЕТРА И ПЛОЩАДИ СВЯТОГО ПЕТРА

- Одновременно с ансамблем Капитолия Микеланджело, начиная с 1547 г., руководил строительством **собора св. Петра**. Грандиозные масштабы и архитектурно-строительная сложность этого сооружения, крупнейшего не только в Италии, но и во всей тогдашней Европе, как нельзя более соответствовали творческому размаху гениального мастера. Семидесятидвухлетний Микеланджело с увлечением взялся за это почетное поручение, отказавшись от вознаграждения, и посвятил ему последние 17 лет своей жизни. Первоначальный замысел Собора принадлежал выдающемуся архитектору Браманте. Позже, над постройкой работали другие архитекторы и испортили здание. Микеланджело пришлось добиться разрешения и разобрать часть уже возведенных стен.
- Уже на пятнадцатый день мастер закончил глиняную модель. Сущность его замысла вполне раскрывается в архитектуре самого собора, несмотря на ряд позднейших отступлений.

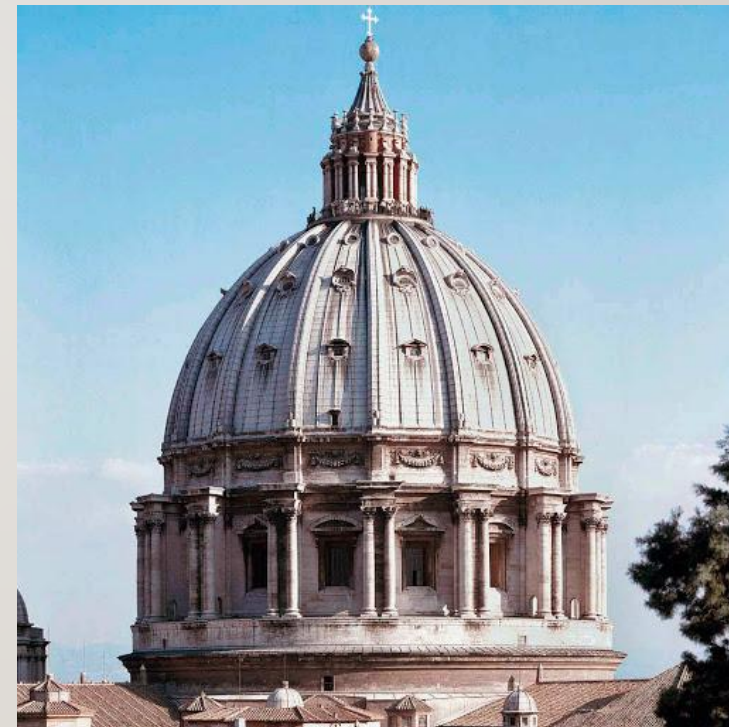
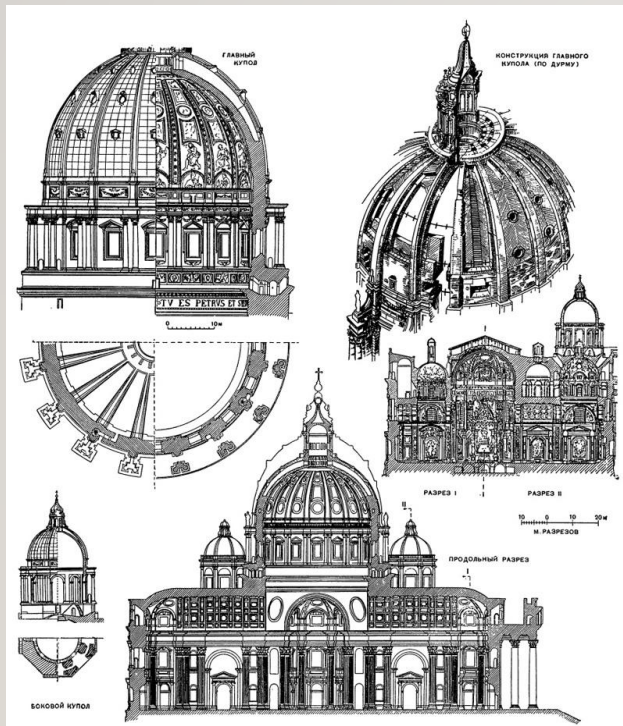


СОБОР СВЯТОГО ПЕТРА В РИМЕ

- Решающим шагом Микеланджело было возвращение к центрическому плану, восхищавшему мастера, верного гуманистическим идеалам Возрождения. Но он внес в первоначальный план Браманте совершенно новые черты, изменившие не только отдельные элементы, но и общий характер всего сооружения. Жертвуя четко проработанной расчлененностью плана, мастер старался достигнуть большей слитности композиции и безусловного господства ее основного ядра: пространства средокрестия — внутри и главного купола — снаружи Микеланджело соответственно упростил воздушный, тонко прорисованный план Браманте, отказался от колоннады как средства внутреннего расчленения собора и резко увеличил массивность стен и устоев, чем добился полного преобладания центрального пространства над окружающими его частями; последние утеряли при этом относительную самостоятельность, которая им отводилась в проекте Браманте. Исчезли и тонкие масштабные градации внутренних пространств.



КУПОЛ СОБОРА СВЯТОГО ПЕТРА В РИМЕ



ВОРОТА ПИЯ В РИМЕ



ПАМЯТНИК
МИКЕЛАНДЖЕЛО В ЦЕРКВИ
САНТА КРОЧЕ ВО
ФЛОРЕНЦИИ

