

Битва за Севастополь

К концу сентября 1941 года немецким войскам удалось Завоевать Смоленск, Киев, а также взять в блокаду Ленинград. На Юго-Западном направлении Гитлер также добился существенных успехов – ему удалось подчинить себе почти половину Украины и разбить оборону советских войск. Воодушевленные успехом, немцы двинулись в сторону Крыма, а советские войска начали готовить оборону полуострова, и Севастополя в частности. На момент начала столкновения силы противников были примерно равны.



Оборона Севастополя

Оборона Севастополя длилась практически год. 25 октября 1941 года немецкие войска прорвали линию обороны советской армии и двинулись в сторону Крыма с целью в кратчайшие сроки занять полуостров. Советское командование одновременно с этим начало отступление в сторону Керчи, откуда часть армии позднее переправилась на Кубань. Оставшаяся часть советских войск начала отступать в сторону Севастополя, чтобы защитить город. Немцы преследовали обе части советской армии, а также отправили еще один отряд напрямую в Севастополь в обход русской армии, чтобы окружить город и захватить его.



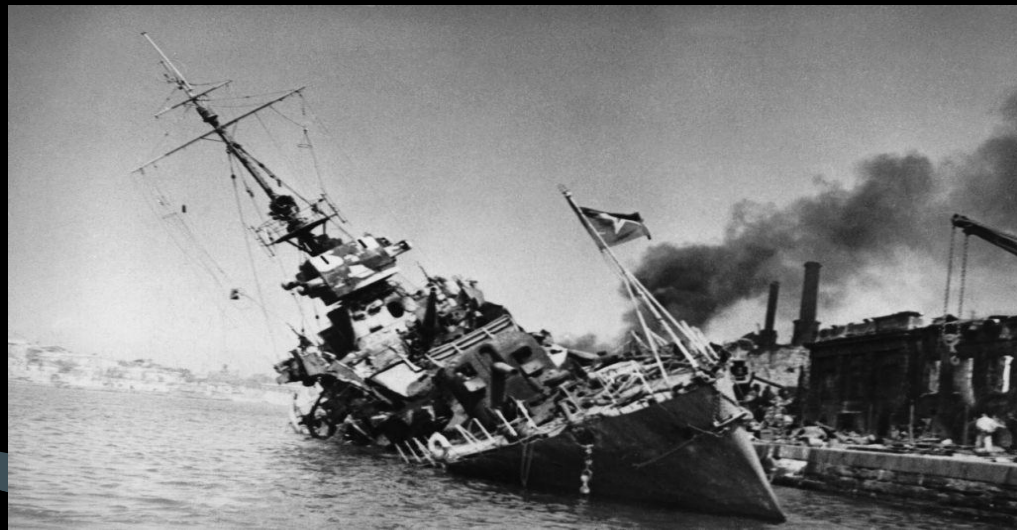
Первое наступление немцев на Севастополь

11 ноября несколько немецких дивизий атаковали советские войска на подходах к городу, однако встретили серьезное сопротивление – ожесточенные бои продолжались вплоть до 21 числа. В ходе сражений немцам удалось продвинуться вглубь на несколько километров сразу в двух направлениях, и граница фронта установилась в 12 километрах от Севастополя. После этого обе армии занялись укреплением своего состава, к советским войскам прибыло подкрепление, а немцы сосредоточили свое внимание на других территориях Крыма. В результате, уже к 16 ноября полуостров, кроме Севастополя, был захвачен немецкими войсками. Гитлер принял решение «добивать» Севастополь и все свободные армии двинулись к городу.



Второе наступление немцев на Севастополь

Новая атака была запланирована на 27 ноября, но из-за ряда проблем состоялась только 17 декабря 1941 года. Немцы напали на советский фронт и снова начались ожесточенные бои, в результате которых немецкая армия снова смогла завоевать преимущество и продвинуться к городу. 19 декабря советское командование сообщает о том, что на оборону уже не остается сил и город не продержится даже до 20 числа, однако вопреки прогнозам армия смогла сопротивляться вплоть до 21 ноября, когда прибыла подмога. За две недели боев немцы смогли сдвинуть линию фронта в среднем на 10 километров, что означало, что они практически подошли вплотную к городу.



Январь-май 1942 года.

Это был относительно спокойный период, бои происходили лишь небольшие, местного значения, так как немецкие войска отправились на восток Крымского полуострова, а советская армия в это время пополняла свои отряды новыми дивизиями.



Третье наступление немцев на Севастополь

18 мая советское сопротивление на востоке Крыма было окончательно уничтожено, и немецкая армия снова сосредоточилась на Севастополе. Необходимо было в ближайшее время захватить город – для этого к границе была подтянута артиллерия. 2 июня начался штурм Севастополя одновременно с земли и воздуха, часть немецкой армии отвлекала противника на востоке, а часть участвовала непосредственно в штурме. К 17 июня был захвачен север Севастополя, а также часть юга. К 29 июня немцы вошли в город, и бои продолжались уже там. 1 июля 1942 года Севастополь был полностью захвачен немцами, а остатки советской армии ушли в Херсонес, ожидая, что их оттуда эвакуируют. Еще несколько дней продолжались бои в Херсонесе, армию никто не эвакуировал, и солдаты вскоре были взяты в плен или убиты.

Итоги обороны Севастополя

Оборона Севастополя вошла в историю как пример мужества советских солдат, а также как одна из самых тяжелых и продолжительных операций первого периода войны. Несмотря на сопротивление город был взят, что означало, что и весь Крым перешел в ведение Германии. Гитлер получил очень выгодное положение, а советское командование вынуждено было признать, что фактически потеряло Украину.

