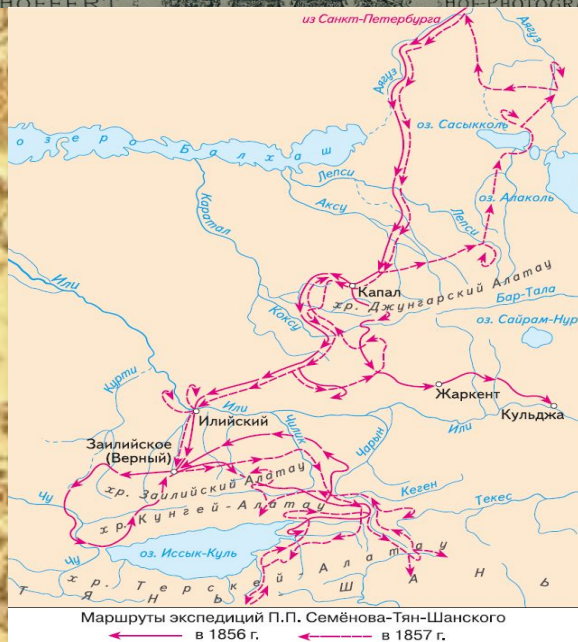




14 января – 195 лет со дня рождения Петра Петровича Семенова-Тян-Шанского (1827–1914).



«Самое красивое место в географическом плане – это Милославская Земля». Это сказал Петр Петрович Семенов – Тянь-Шанский – человек, который объехал более половины Евразии. Ученый, имя которого стоит рядом с Павловым, Есениным, Мичуриным.



Пётр Петрович Семёнов-Тян-Шанский – выдающийся русский учёный, географ, ботаник, энтомолог, статистик, общественный и государственный деятель. Благодаря его путешествиям на Тянь-Шань, был начат новый период научного изучения Средней и Центральной Азии, за что в 1906 г. учёный получил почётную приставку к фамилии. В честь П.П.Семёнова–Тян-Шанского названы более 100 видов животных и растений, а также горы, ледники, проливы на разных континентах.



Приписку к своей фамилии «Тян-Шанский» он получил, поскольку описал Тянь-Шанские горы (в современном написании — Тянь-Шаньские).

Пять достижений Семёнова-Тян-Шанского

ТЯНЬ-ШАНЬ

Петр Петрович Семенов стал первым европейцем, добравшимся до Тянь-Шаня, крупнейшей горной системы в Центральной Азии, за что и получил впоследствии право именоваться Тянь-Шанским. Исследователь отправился в экспедицию в мае 1856 года из Санкт-Петербурга. Маршрут путешествия пролегал через Барнаул, Семипалатинск, укрепление Верное (современная Алмата-Ата) и Зайлийское Алатау. Достигнуть Тянь-Шаня удалось на следующий, 1857 год. В начале XIX столетия этот регион носил прозвище «неведомая земля», и российская и европейская географические исследования об этом регионе строились «на догадках».



ИССЫК-КУЛЬ

Во времена Семенова сведения об Иссык-куле, второго по величине озера в мире после озера Титикака в Южной Америке, были незначительны. Существовали лишь ошибочные предположения географов, строящиеся на догадках. Например, предполагалось, что Иссык-Куль дает начало одной из крупнейших среднеазиатских рек — реке Чу. Два похода Семенова на Иссык-куль, исследовавшие западную часть озера, опровергли эти предположения. Семенов прошел по Боомскому ущелью, по которому протекает Чу, достигнув иссык-кульского побережья. Здесь он провел ряд геологических и географических наблюдений и впервые установил, что Чу начинается не из озера, а в одной из горных долин Тянь-Шаня. Кроме того, Семенов первым составил физико-географическое описание Иссык-Кульской котловины и подтвердил свою догадку о «бессточности» озера. Также ученый определил абсолютную отметку уровня озера, описал археологические памятники и находки.



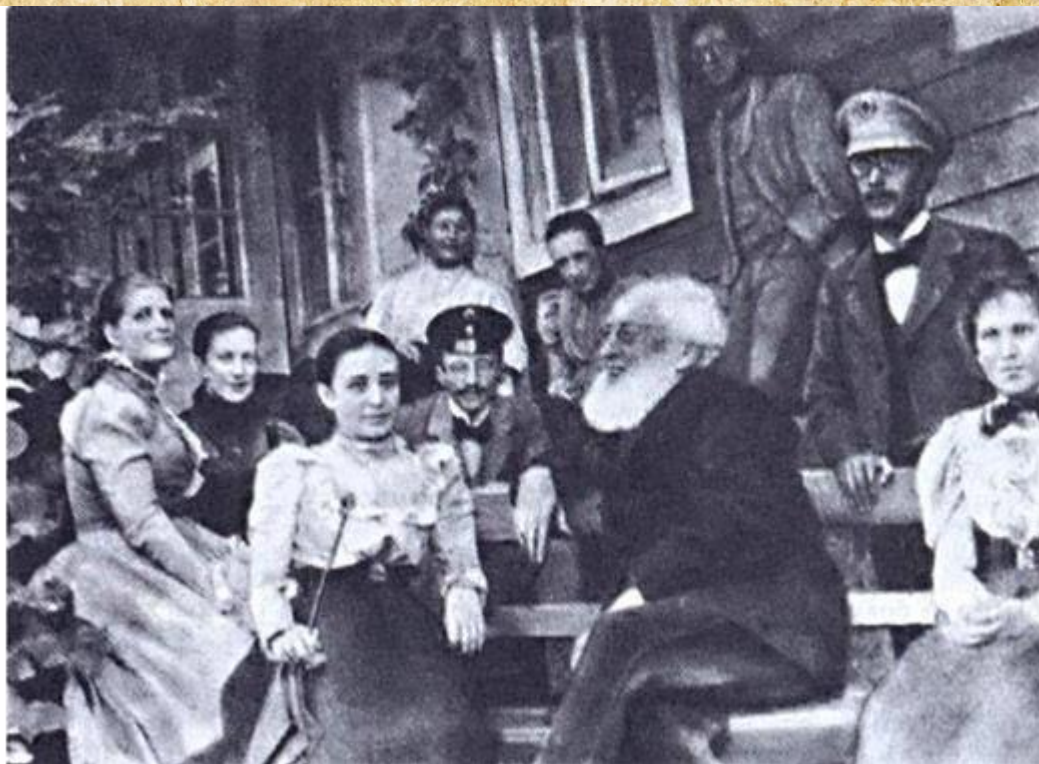
ГЕОГРАФИЧЕСКО-СТАТИСТИЧЕСКИЙ СЛОВАРЬ

В 1863 году в Санкт-Петербурге Петр Петрович Семенов Тянь-Шанский издал одну из своих фундаментальных работ, обширный труд по географическому описанию России – Географическо-Статистический Словарь Российской Империи. Пяти томный труд исследователя собрал все имевшиеся на то время сведения о русских реках, озерах, морях, горных хребтах, населенных пунктах, уездах и губерниях. Ни одна из западноевропейских стран не обладала подобными книгами. И хотя самому Семенову принадлежала лишь часть статей в словаре, этот труд получил у современников название «Семеновского». На работу над словарем у исследователя ушло 20 лет.



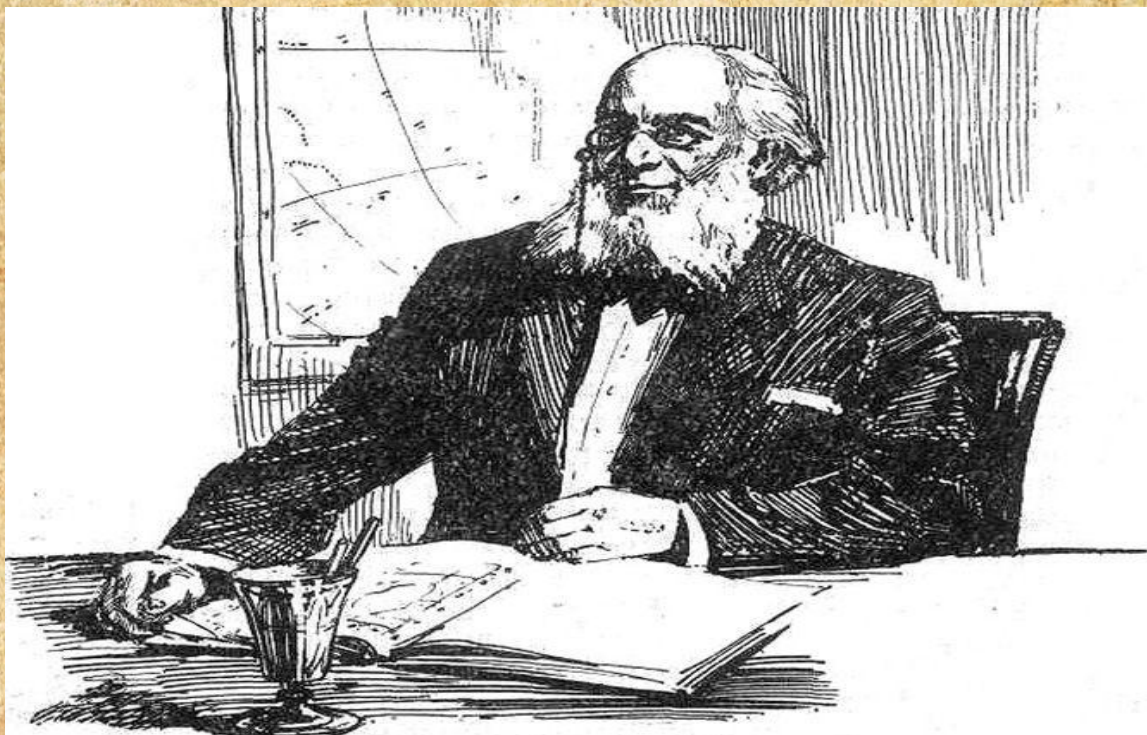
ПЕРЕПИСЬ НАСЕЛЕНИЯ

Благодаря статистическим трудам Семенова Тян-Шанского, российская демография имеет представления о составе населения России конца XIX века и географическому размещению населения страны: первая всеобщая перепись населения, совершенная в 1897 году, была подготовлена и выполнена под главным руководством ученого. Основываясь на результатах переписи, Петр Петрович издал статью «Характерные выводы из первой всеобщей переписи». Она зарегистрировала в Российской империи 125 640 021 жителей, 13,4% из которых проживало в городах, крупнейшим из которых был Санкт-Петербург. Большинство придерживались православия — 69,3%, 11,1% составляли мусульмане, католики — 9,1%, иудеи — 4,2%.

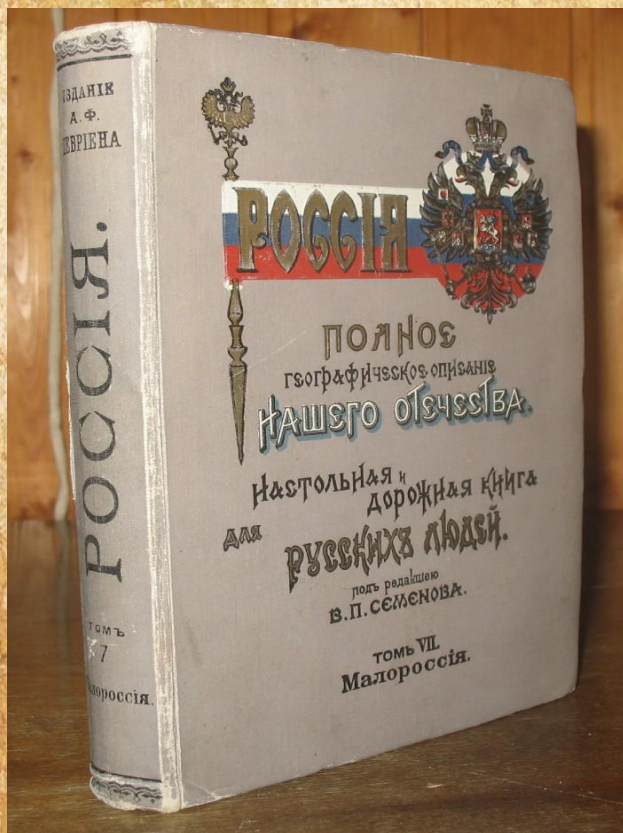


ПРИНЦИПЫ РАЙОНИРОВАНИЯ

Кроме ценных знаний по географии России Семенов предложил новый метод географического описания городов и губерний: дробное районирование, в основу которого он положил критерий природных различий. Исходя из данного критерия, исследователь поделил европейскую часть России на 14 областей. В 1880 году Семенов также предложил выделить 12 экономических областей на территории европейской России: Крайнюю северную, Приозерную, Прибалтийскую, Московскую промышленную, Центральную земледельческую, Приуральскую, Нижневолжскую, Малороссийскую, Новороссийскую, Юго-Западную, Белорусскую и Литовскую. Крупные экономические районы Семенов дробил на части и группировал в подрайоны. В основу дробного районирования была положена экономическая система в сочетании с местными природными условиями. Подобный принцип районирования полностью отражал реальную экономическую действительность, из-за чего такой подход использовался вплоть до 1920-х годов.

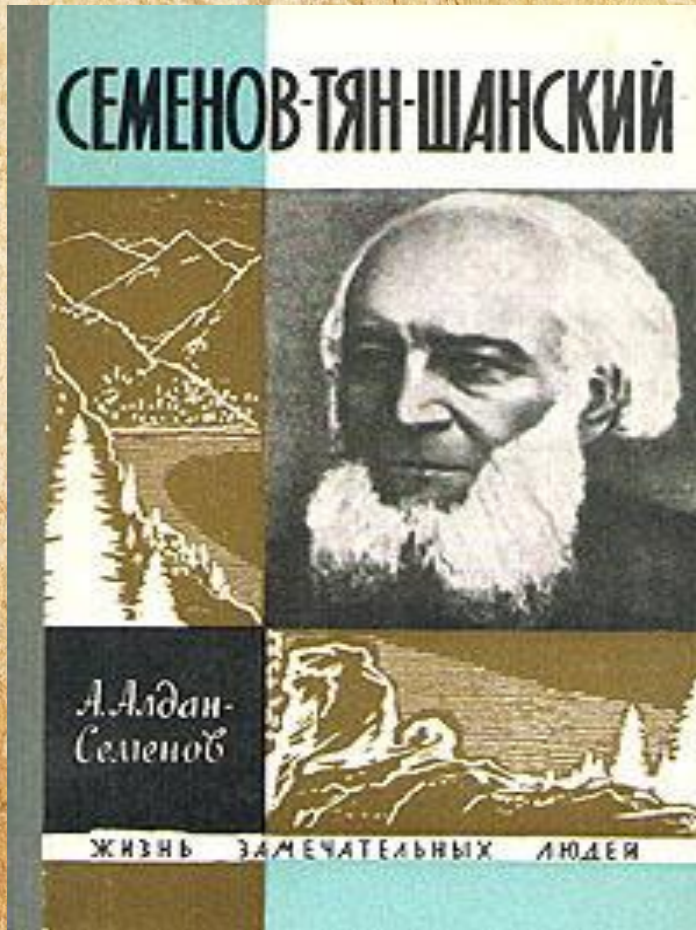


В 1892-1901 гг. П. П. Семёнов-Тян-Шанский с увлечением занимался изданием многотомного труда "Россия - полное географическое описание нашего отечества", выпускавшегося под редакцией его сына Вениамина Петровича и под общим руководством Петра Петровича и академика В. И. Таманского. Этот труд, одиннадцать томов которого увидели свет, до сих пор не имеет себе равного в общем географическом описании нашей Родины. Особо должна быть упомянута обширная работа П. П. Семёнова-Тян-Шанского "История полувековой деятельности Русского географического общества" в трёх томах, написанная им в 1895 г. в сотрудничестве с А. А. Достоевским и выпущенная в 1896 г. Эта работа, содержащая в себе историю русских географических исследований за XIX столетие, до сих пор остаётся незаменимым пособием для географа.

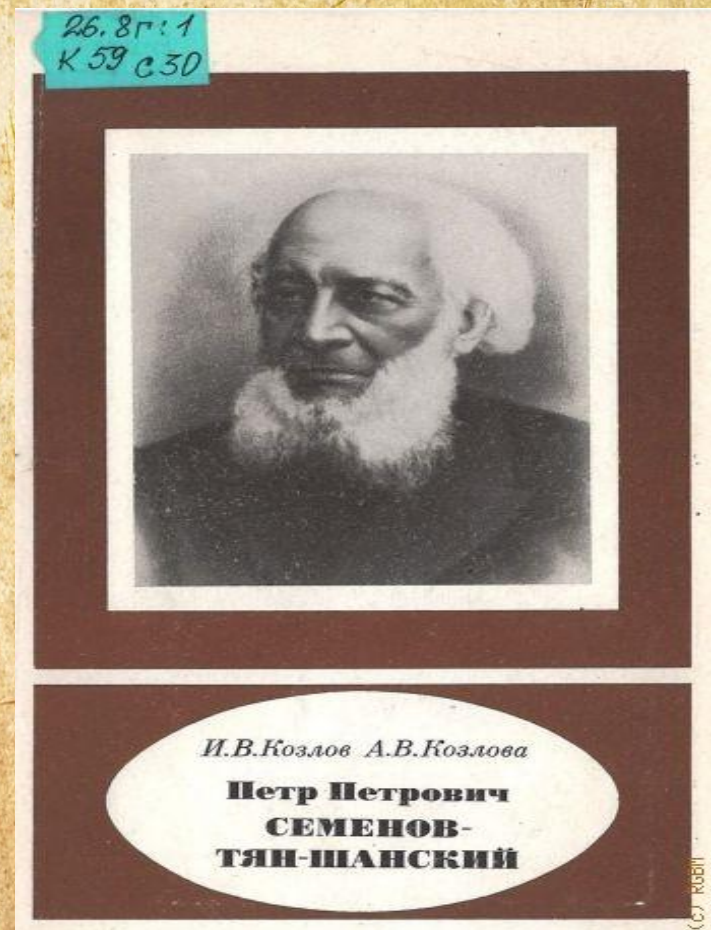


Книги из фонда библиотеки

Алдан-Семенов Андрей Игнатьевич Семенов-Тян-Шанский / Алдан-Семенов Андрей Игнатьевич. - Москва : Мол. гвардия, 1965. - 304 с.



Козлов Иннокентий Варфоломеевич Петр Петрович Семенов-Тян-Шанский : пособие для уч-ся / Козлов Иннокентий Варфоломеевич. - Москва : Просвещение, 1983. - 96 с.



Спасибо за внимание!

