



Общероссийская молодёжная общественная организация  
«Российский союз сельской молодёжи»

## О концепции «Стандарта села». Молодежь в развитии сельских территорий



Сергей Харахашян

**САММИТ «АГРАРНАЯ ПОЛИТИКА РОССИИ: НАСТОЯЩЕЕ И  
БУДУЩЕЕ»**

29 мая 2019 г.,  
Москва

СЕКЦИЯ «УСТОЙЧИВОЕ РАЗВИТИЕ СЕЛЬСКОГО ХОЗЯЙСТВА»

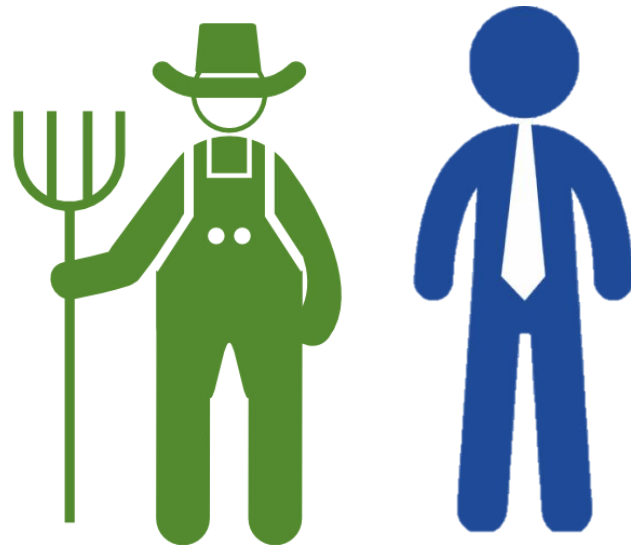
# РЕЗУЛЬТАТЫ МОНИТОРИНГА



**Цель** – определение объектов инфраструктуры, отсутствие которых наиболее остро ощущается жителями сельской местности



Общественная палата  
Российской Федерации  
CIVIC CHAMBER OF THE RUSSIAN FEDERATION



> **3 500** человек





65 %

48 %

40 %

**ГЛАВНОЕ**  
в  
госпрограмм  
е



59 %

51 %

40 %



## ГЛАВНОЕ В ИНФРАСТРУКТУРЕ

40 %

37 %

32 %

29 %

28 %

11 %

49 %

48 %

41 %

56 %

50 %

43 %

71 %

50 %

40 %

# ПЕРСПЕКТИВНЫЙ ОБРАЗ СЕЛЬСКИХ ТЕРРИТОРИЙ

Желаемое  
(целостное)



Формирование политики  
развития сельских  
территорий



Модель  
(структурированная)



Реализация политики  
развития сельских  
территорий

# «СТАНДАРТ СЕЛА» ИСХОДНАЯ КОНЦЕПЦИЯ

«Стандарт села» – формат представления модели сельских населённых пунктов в части инфраструктурного обеспечения.

## Категории сельских населённых пунктов



# «СТАНДАРТ СЕЛА»

## ИСХОДНАЯ КОНЦЕПЦИЯ

### ДОСТУПНОСТЬ ОБЪЕКТОВ СОЦИАЛЬНОЙ СФЕРЫ

	<0,1	<2	<5	<10	>10
Детский сад					
Школа					
Учреждения дообразования детей					
Выездное медицинское обслуживание					
Фельдшерский здравпункт					
Поликлиника/больница					
Дом культуры					
Библиотека					
Кинотеатр					
Спортивная площадка					
Спорткомплекс/тренажёрный зал					
Парк/сквер					

### ДОСТУПНОСТЬ ТОРГОВЛИ, БЫТА И ДОСУГА

	<0,1	<2	<5	<10	>10
Выездное торговое обслуживание					
Продовольственный магазин					
Супермаркет					
Организации бытового обслуживания					
Отделение почтовой связи					
Отделение банка					
Аптека					
Кафе/бар					
Торгово-развлекательный центр					
Ресторан					

### ЖИЛЬЁ И УТИЛИЗАЦИЯ БЫТОВЫХ ОТХОДОВ

	<0,1	<2	<5	<10	>10
Обеспеченность жильём					
По сравнению со среднероссийским уровнем	60%	70%	80%	85%	95%
Удельный вес ветхого и аварийного жилья	10%	5%	3%	2%	2%
Инфраструктура утилизации бытовых отходов					
Организованный сбор и вывоз ТБО	100%				
Наличие полигона ТБО	70%	80%	100%		
Доля сточных вод, подвергаемых очистке	20%	40%	60%	80%	90%



шаговая доступность



часовая доступность  
на личном транспорте



часовая доступность  
на общественном  
транспорте



трёхчасовая доступность,  
в том числе на общественном  
транспорте

# «СТАНДАРТ СЕЛА» ИСХОДНАЯ КОНЦЕПЦИЯ

## ДОСТУПНОСТЬ ИНЖЕНЕРНОЙ ИНФРАСТРУКТУРЫ

	<0,1	<2	<5	<10	>10
Водоснабжение от центральной сети, скважины	50%	70%	90%	95%	100%
Уличный водоразбор	100%		-		
Электроснабжение от центральной сети	100%				
Электроснабжение автономное	100%		-		
Газоснабжение от центральной сети	50%	70%	90%	95%	100%
Газоснабжение (баллон)	50%	70%		-	
Централизованная канализация	-				20%
Водоотведение собственное	70%	90%	100%		
Централизованное теплоснабжение	?				
Автономное отопление	100%				
Мобильная связь	100%				
Интернет	-	30%	50%	60%	70%

## ДОРОГИ ПО ВИДАМ ПОКРЫТИЯ

	<0,1	<2	<5	<10	>10
<b>Улицы и поселковые дороги</b>					
Грунтовые	100%		-		
С твёрдым покрытием	50%	70%	100%		
Асфальтобетон	-	50%	70%	80%	90%
<b>Межпоселенческие</b>					
Грунтовые	100%		-		
С твёрдым покрытием	50%	70%	100%		
Асфальтобетон	30%	40%	50%	60%	70%
<b>До райцентра или города</b>					
Грунтовые	100%		-		
С твёрдым покрытием	50%	70%	100%	-	
Асфальтобетон	40%	50%	70%	100%	

# «СТАНДАРТ СЕЛА»

## ОБСУЖДЕНИЕ КОНЦЕПЦИИ

- Форум «Социальное развитие села – основа территориального развития Российской Федерации» (г. Москва)
- Федеральная смена «Молодые аграрии» форума «Ростов-2018» (Ростовская область)
- Форум СЗФО «Сообщество» (г. Калининград)
- Итоговый форум «Сообщество» 2018 года (г. Москва)





# «СТАНДАРТ СЕЛА»

## РЕЗУЛЬТАТЫ ОБСУЖДЕНИЯ КОНЦЕПЦИИ

Большинство поддерживает идею разработки «Стандарта села»

Наибольшее количество замечаний – к разделению населённых пунктов на категории по количеству жителей

В предлагаемом формате стандарта трудно будет учесть специфику различных регионов

Не ясен статус «Стандарта села» как документа

В стандарте не указано, каким образом и кто должен обеспечивать устанавливаемые требования, оценивать их исполнение и нести ответственность

# «СТАНДАРТ СЕЛА»

## РЕЗУЛЬТАТЫ ОБСУЖДЕНИЯ КОНЦЕПЦИИ

### Выводы

Уйти от деления населённых пунктов на категории по численности населения и сосредоточиться на установлении обязательного минимума инфраструктуры, доступного во всех населённых пунктах, и рекомендациях по улучшению инфраструктуры по мере развития

Предусмотреть типизацию территорий и населённых пунктов по потенциалу их развития

Определить необходимый статус стандарта, который позволит ему стать основой для формирования государственной политики развития сельских территорий и в дальнейшем применяться в регионах и муниципалитетах при её реализации

Победители Всероссийского конкурса лучших практик перспективно-ориентированного развития сельских населённых пунктов «Село XXI века»

## Деревня Тылыс Удмуртская Республика

- ❖ Деревня стала местом притяжения туристов «Тайны Юкаменских родников»
- ❖ Развивается туризм в рамках реализации программных мероприятий на территории деревни (в 2017 году число туристов составило 15 228 человек)
- ❖ Созданы рабочие места для жителей деревни на территории зоны отдыха
- ❖ Построена усадьба «Княжий двор», очищено 33 родника, построены купель и часовня, смотровая площадка, сцена для организации мероприятий, качели, туалеты и душевые кабины, въездные ворота, 4 беседки, сувенирная лавка, сторожка и касса
- ❖ Создана аутентичная площадка с выставочным пространством,



# РАЗНООБРАЗИЕ И УНИКАЛЬНЫЙ ПОТЕНЦИАЛ СЁЛ

Победители Всероссийского конкурса лучших практик перспективно-ориентированного развития сельских населённых пунктов «Село XXI века»

## Платошинское сельское поселение

### Пермский край

- ❖ **Количество жителей: 2563 человек** («Птицефабрика»)
- ❖ Развивается гребной слалом и спортивный туризм
- ❖ Построена открытая спортивная площадка «Гиксель», площадью 550 кв.м
- ❖ Продолжается строительство 120-ти квартирного дома
- ❖ В сельском поселении проживает 33 многодетные семьи



## Гвардейское сельское поселение

### Республика Крым

- ❖ **Количество жителей: 32467 человек** (включаящих светодиодное освещение, WiFi - хотспот публичного доступа в сеть интернет, лайтбоксы, информационные панели, видеонаблюдение. На остановках звучат радиопостановки произведений различных писателей и поэтов
- ❖ Действует программа бесплатных концертов популярных музыкальных отечественных и зарубежных групп и исполнителей различных музыкальных жанров, стилей и направлений
- ❖ Реализуется проект «Гвардейский вернисаж», в рамках которого на автобусных остановках посёлка размещаются репродукции картин известных художников с историей их создания



Развитие и рост агропромышленного и сопутствующих производств скорее всего не приведут к значительному росту количества занятых в этих отраслях. (это обусловлено технологическим развитием и подтверждается опытом стран с развитым АПК и самой России в последние годы)







Вряд ли будут сохраняться экономические факторы обуславливающие необходимость концентрации трудовых ресурсов в городах (ввиду автоматизации сфер производства и оказания услуг, развития удаленной занятости и других объективных процессов) – то есть люди будут концентрироваться там, где им комфортно *жить*

Наряду с объективными процессами глобализации будет расти значение локальных (местных) экономик

В обеспечении занятости населения всё более значимую роль будут играть социальные и гуманистические причины, нежели экономические – то есть люди будут работать не только и не столько для того, чтобы произвести обеспеченные спросом работы и услуги, но и для того, чтобы удовлетворить собственные потребности в развитии и самореализации

# РАЗНООБРАЗИЕ СЁЛ И УНИКАЛЬНЫЙ ПОТЕНЦИАЛ

## Типизация населённых пунктов по возможным направлениям реализации потенциала:

-  **Агропромышленные центры (производство и переработка с/х продукции)**
  -  **Транспортно-логистические центры**
  -  **Туристические, культурные и народно-промысловые центры  
(включая культурно-историческое, природно-экологическое, аграрное,  
рекреационное направления)**
  -  **Сельские агломерации нового типа (коттеджные посёлки,  
посёлки программистов, дизайнеров и т.п.)**
  -  **Промышленно-энергетические и горнодобывающие центры**
- 
-  **Традиционные поселения малых народов**



## Цель проекта



создание модели развития сельского населённого пункта

при активном вовлечении местного населения

**Участники проекта – команды развития**

**сельских населённых пунктов получают:**



в течение 9 месяцев

обучение международного формата,  
менторскую поддержку и тьюторское сопровождение,  
защиту проектов на инвест-сессиях,  
презентацию результатов на Форуме сельских инициатив



## Команды

1. Село Паша, **Ленинградская область**
2. Село Зудилово, **Алтайский край**
3. Село Бутылицы, **Владимирская область**
4. Станица Натухаевская, **Краснодарский край**
5. Деревня Мунайка, **Республика Татарстан**
6. Село Дубровное, **Тюменская область**
7. Путятинское сельское поселение, **Рязанская область**
8. Уляшкинское сельское поселение, **Ростовская область**
9. Село Дивеево, **Нижегородская область**
10. Барлакский сельсовет, **Новосибирская область**



# «ИНКУБАТОР СЕЛЬСКИХ ИНИЦИАТИВ» УСТАНОВОЧНЫЙ СЕМИНАР



27 февраля – 2 марта  
ОК «Клязьма»

# «ИНКУБАТОР СЕЛЬСКИХ ИНИЦИАТИВ»

## РАБОТА КОМАНД

The screenshot shows a Trello board for 'Фестиваль Дивные ключи.' with four columns: 'Сделать', 'В работе', 'Сделано', and 'Выйти на молодежную политику Нижнего и заручиться поддержкой.'.

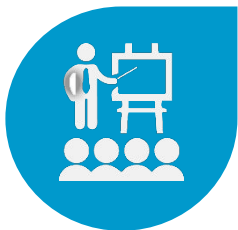
- Сделать:**
  - Провести заседание организационного комитета!!! (1 comment)
  - График фестиваля (1 comment)
  - Проработать 'Веселые старты' игры всех времен.
  - Логотип фестиваля (2 comments)
  - Разработка сайта фестиваля (8 comments, 1/5 progress)
- В работе:**
  - Разработка сценария фестиваля (6 comments, 0/7 progress)
  - Разработка сцены (3 comments, 1 comment)
  - Набросываем идеи по мероприятиям и наполнению площадки! (5 comments)
  - Положение о фестивале (5 comments)
  - Замечания (1 comment)
  - Договориться о встрече с Правительством Нижегородской обл. (1 comment)
- Сделано:**
  - Презентация (23 comments, 3 comments)
- Выйти на молодежную политику Нижнего и заручиться поддержкой:**
  - Получить поддержку Епархии (1 comment)

A comment on the 'Выйти...' card reads: 'В Епархию на имя благочинного от Александра Долбунова и Метрополита Георгия. Ставим сроки посещения Минкульт: Епархия; Департамент по туризму; Минсельхоз; до конца мая!!!'

# «ИНКУБАТОР СЕЛЬСКИХ ИНИЦИАТИВ»

## РАБОТА КОМАНД

27.02–  
2.03



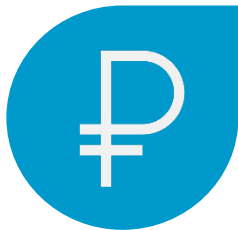
**Установочный семинар для менторов и команд**  
Московская область, ОК «Клязьма» Управления делами Президента

март –  
сентябрь



**Вебинары для менторов и команд**  
**Индивидуальная работа с менторами и командами**

июль



**Инвест-сессия**

октябрь



**Форум сельских инициатив**

Москва, Российская агропромышленная выставка  
«Золотая осень – 2019»

# Программа повышения квалификации «ПРАКТИКА УПРАВЛЕНИЯ СЕЛЬСКОЙ ТЕРРИТОРИЕЙ»

**Цель программы** - освоение слушателями успешного практического опыта управления сельскими территориальными образованиями и приобретение навыков его воспроизводства.





Общероссийская молодёжная общественная организация  
«Российский союз сельской молодёжи»

**СПАСИБО ЗА ВНИМАНИЕ!**

[rasm.su](http://rasm.su)

+7 (495) 608-61-03

e-mail: [info@rasm.su](mailto:info@rasm.su)

+7 (905) 453-11-56

e-mail: [skharakhashyan@rasm.su](mailto:skharakhashyan@rasm.su)