

**Социальные составляющие в  
расстройствах психики и  
поведения,  
биопсихосоциодуховная  
концепция  
их профилактики и лечения**

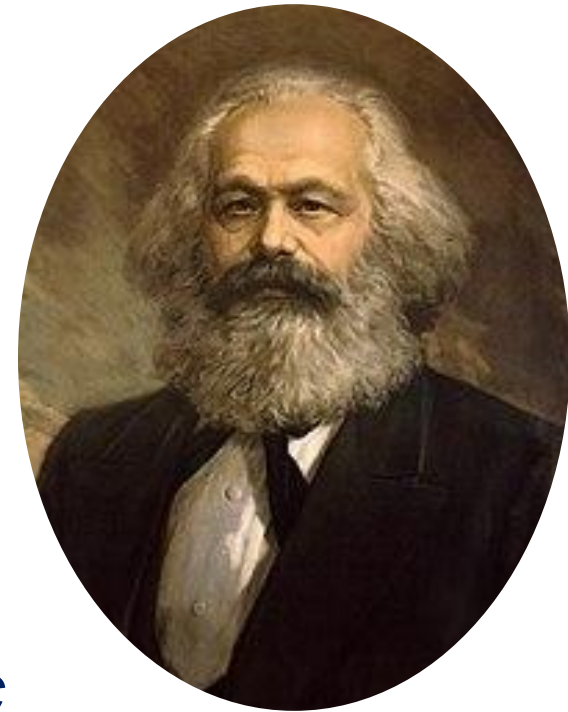
**Зав. кафедрой психотерапии и наркологии КГМА – филиала  
ФГБОУ ДПО РМАНПО МР РФ, профессор А.М.Карпов**

**к.м.н., доцент М.А.Шмелева**

# Психика – форма отражения реальности



**«Бытие  
определяет  
сознание»**



***В.Гегель, К.Маркс***

**Каковы характеристики современной  
реальности, отражающиеся  
в психике ?**



**Генсек ООН**

**Антониу  
Гутерриш**

*19.09.17*

## **Характеристика современного бытия**

- **«Люди страдают и проникаются гневом»**
- **Растет неравенство, разрастаются конфликты**
  - **Утрачивается чувство мирового сообщества**
- **Среди людей царит разобщенность**
  - **Мир дополн**

# Сокращение населения осуществляется с использованием гибридных войн, распространяющихся на весь мир



комплекса разнообразных  
невоенных технологий –  
информационных,  
идеологических, политических,  
специальных, управленческих,  
экономических, финансовых,  
культурных, психологических,  
педагогических, медицинских,  
продуктовых, экологических и  
др.

# Гибридная война и когнитивное оружие – вызовы психиатрам и педагогам

- «...США разгромили СССР методами гибридной войны, которые они используют в настоящее время против России.
- ...Советский Союз не спасли ракеты с ядерными боеголовками..., которые остались невостребованными в силу поражения руководства страны когнитивным оружием противника»



С.Г.Глазьев  
академик РАН  
советник Президента,  
2018 г

# Когнитивное оружие включает

элементы профессиональной ответственности психиатров,

педагогов,

врачей,

психологов,

родителей,

социальных

педагогов,

школы,

экономики,

культуры,

политики,

статистики,

для

научно-

исследовательского

самостоятельного

характера

важности

академик РАН С.Г.Глазьев 2018

научно-

исследовательского

«Что вы волнуетесь за этих людей? Ну, вымрет тридцать миллионов. Они не вписались в рынок. Не думайте об этом — новые вырастут».

Анатолий Чубайс



DEMOTIVATORS.TO

КТО ТАМ ВСЁ СЛЁЗЫ ЛЬЁТ ПО  
"ХОЛОКОСТУ И АНТИСЕМИТИЗМУ"? А  
ЭТО КАК НАЗЫВАЕТСЯ?

# Древние традиции управления

- «Первое правило правления – делать так, чтобы люди думали, будто они сами хотят этого» -

*принцип социальной политики*

- «Пьяным народом легче управлять...» -  
*одна из причин массовой*





# Психика – арена борьбы (войны)

Родители

Учителя  
Воспитатели

Психиатры  
психотерапевты

Психологи  
фармаколог

и  
религии  
и

искусств  
о



деидеологизация  
СМИ

действия  
реформаторов

Алкогольный  
,

Табачный,  
Игровой,  
Шоу-  
бизнес

Фарм.  
бизнес

Агенты влияния  
Политики

**Социальные  
проблемы  
создаются и  
устраняются  
идеологическ  
ой и  
экономическо  
й политикой**

- Начинать нужно с разработки своей идеологии, которой нам пока не положено иметь по действующей конституции
- Для этого нужна единая система представлений о себе и мире,
- формат правильных взаимоотношений между собой и всеми составляющими жизни – организмом, природой, семьей, обществом, Вселенной, Богом и т. д.

# Идеология формируется образованием

Слово «образование» составлено из слов

**«образ» и «формирование».**

Цель образования – формировать **образ** мира, человека, организма, болезни, лечения и т.д.

**Образ** обладает **существенными признаками** – целостность, структурность, гармоничность, завершенность, системность, совместимость с другими образами мира.

Современное **образование и воспитание без образа** – фрагментарно, оцифровано, упрощено не учит создавать конструкции и встраивать их в конструкцию Мира, созданного по **вселенскому принципу голограммы.**

# Голографичность психики и мозга



**«Наша психическая  
структура повторяет  
структуру Вселенной и все  
происходящее в космосе,  
повторяет себя в  
бесконечно малом  
пространстве человеческой  
души...»**

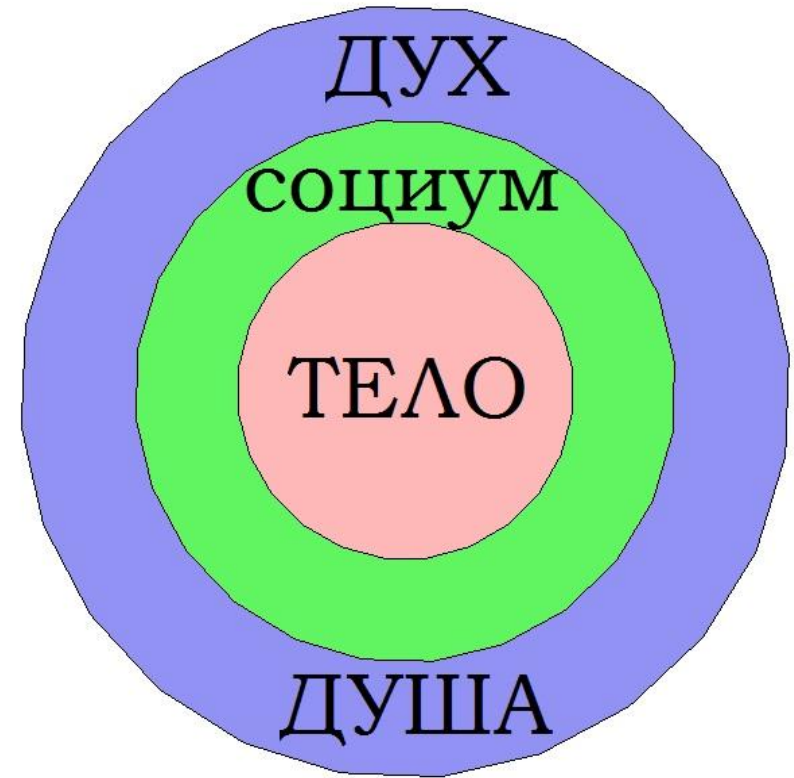
**К. Г.  
Юнг**

Голографическую модель человеческого мозга и функционирования психики разработали нейропсихолог, психолог К. Прибрам, физиолог К. С. Лешли, А. Корнеев и др.


# Голографическое обоснование идеологии единства мира и человека. Принцип матрешки



Вселенная едина - вне эпохи,  
политики, национальности,  
религии, социальной  
структуризации времени



**Биопсихосоциодуховная**  
потребностно-иерархическая  
структура человека едина и  
универсальна вне эпохи, религии,  
национальности, политики



**Биологические потребности** предназначены для обеспечения целостности и гармоничности человека **в границах тела, организма**

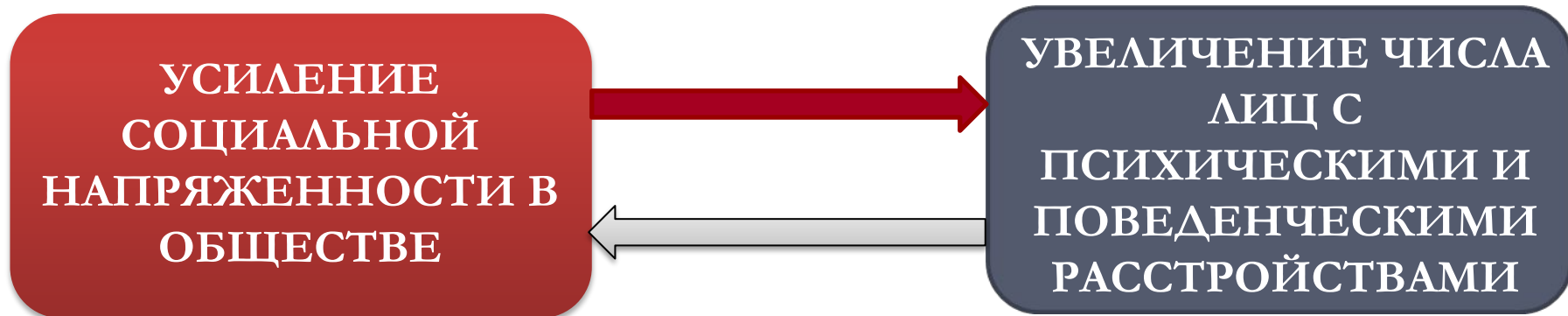
**Социальные потребности** - обеспечение целостности и гармоничности человека **в границах (в пространстве) общества** - в сфере общения, дружбы, любви, совместной деятельности

**Духовные потребности** - гармония и интеграция **в пространстве Чело-Вечности**. Это – ответственность, совесть, справедливость, милосердие, сострадание, патриотизм, подвиг, самоотверженность и др.



*И.П.  
Мержеевский  
(1887)*

**“Психические болезни в  
большинстве случаев  
являются **последствием**  
**ненормальных**  
**общественных условий,**  
к которым относятся  
войны, экономические  
кризисы, банкротства”**



## «ПОРОЧНЫЙ КРУГ»

**Высокая социальная напряженность в обществе приводит к увеличению числа лиц с психическими и поведенческими расстройствами, что, в свою очередь, усиливает социальную напряженность в популяции.**



# людей (кроме здравоохранения)

## Безопаснос

ради нее созда<sup>ТЬ</sup>тся госаппарат, армия и флот, Совбез, МВД, здравоохранение, экологическая охрана, ГИБДД, прокуратура, Правозащитные органы, Международные организации – ООН, ВОЗ, Красный Крест и др.

## Понятнос

обеспечива<sup>ТЬ</sup>ют образование, школа, общественные науки, история, конституция, гос. устройство, система выборов власти, СМИ, журналисты, обозреватели, комментаторы

# Условия нормальной жизни людей

## Предсказуемость

- осуществляется обсуждением программ партий и депутатов.
- Уголовный кодекс дифференцирует наказания за преступления.

## Возможнос

планировать свою **Ть** жизнь и действия, сохранять и накапливать деньги, получить образование, найти работу, жилье

# Условия нормальной жизни людей

## Стабильность

политическая, идеологическая, экономическая, ценовая, финансовая, продуктовая, социальная, административная, хозяйственная, ЖКХ, семейная, бытовая, климатическая, психологическая, физическая – режим сна, питания, работы, отдыха и др. **Обеспечивается соблюдением властями и гражданами своих обязательств**

**Здоровье зависит не только от**

**Людей воспитывают и учат для того, чтобы сформировать у них конструктивные представления о жизни и поведении в типичных ситуациях.**

**Эти знания и навыки хранятся в памяти**

# Психика – форма отражения

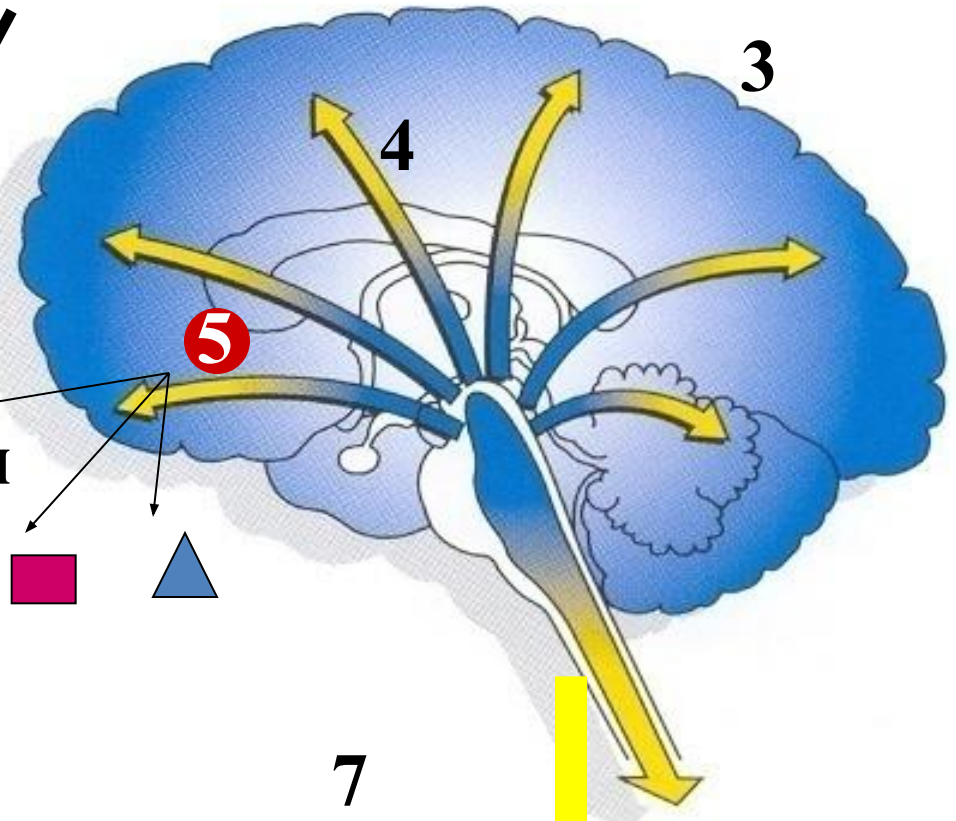
1



2



6-гормоны

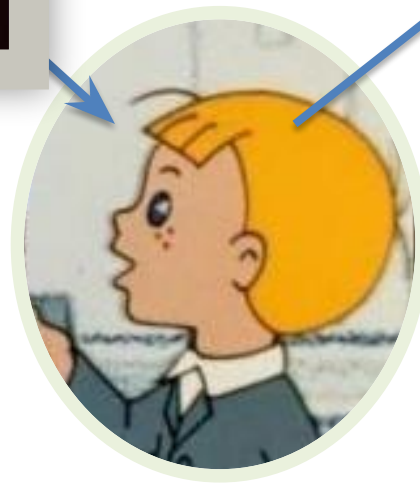
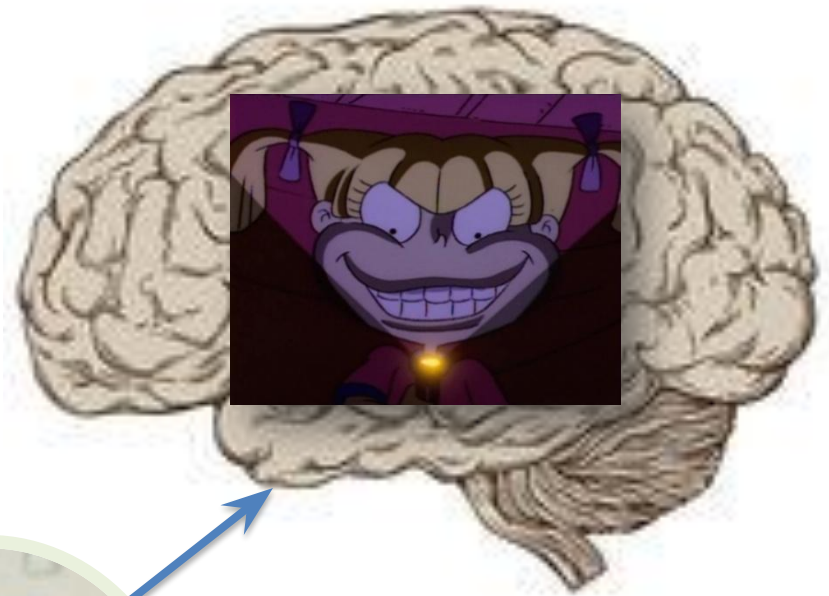


7

8



# По содержанию и механизму психика – форма отражения



# СТРЕСС

**механизм  
трансформации  
социальных  
характеристик  
общества в  
качество и  
продолжительность  
жизни и здоровья  
людей**

**(адаптационный  
синдром или  
реакция  
напряжения) -  
универсальная,  
неспецифическая  
реакция организма  
на любые  
повреждения и  
угрозы**



# Содержание стресса

ДТП, стихийное бедствие,

техногенная катастрофа

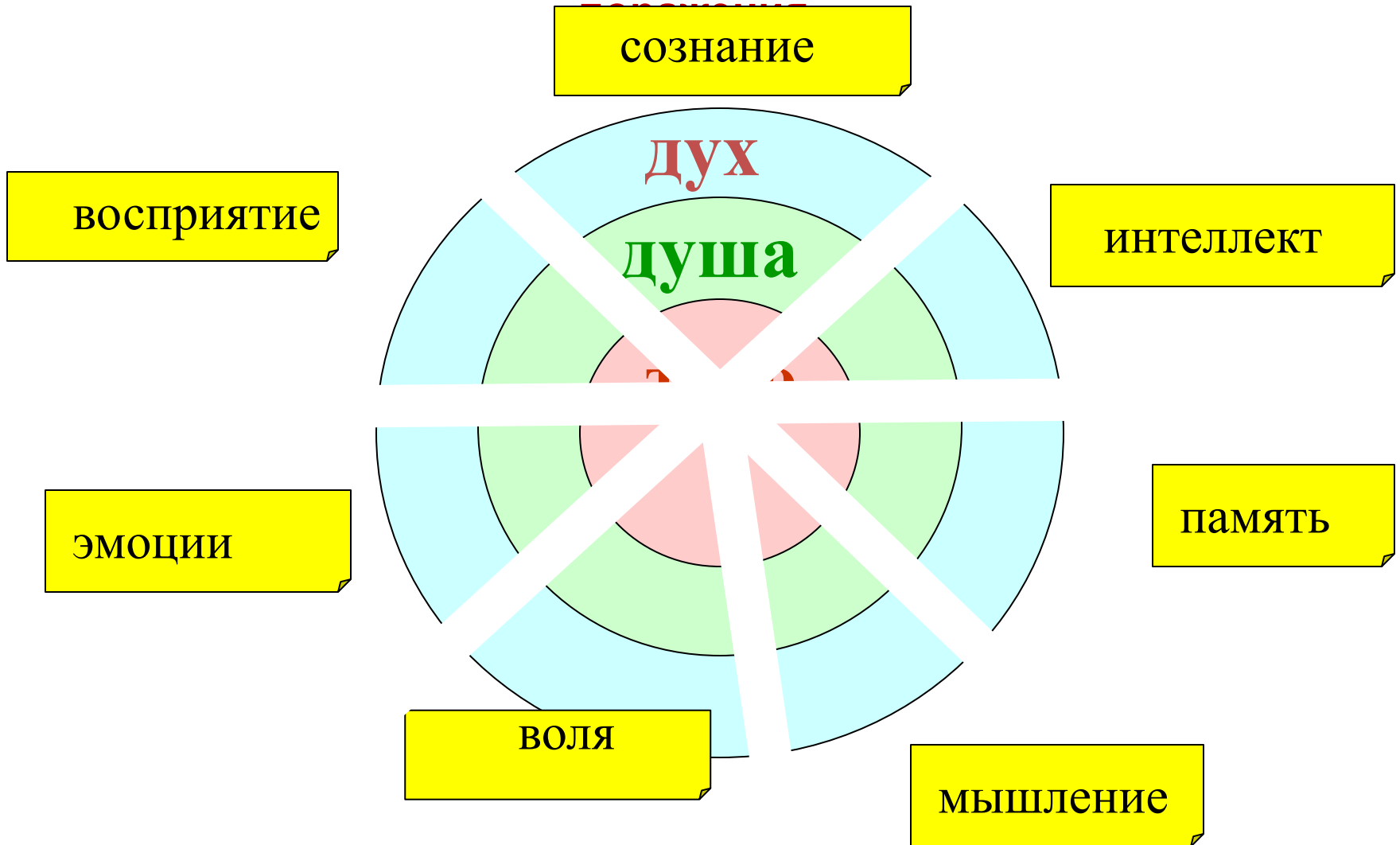
В стрессовых ситуациях **рушатся все представления** о жизни, людях, государстве, депутатах, законах, правилах и нормах. Ломаются все планы на будущее

**Возникает когнитивный диссонанс** - привычная, знакомая, правильная, жизнь закончилась.

Что делать? Как жить дальше? **Не известно**

Все психологические, нравственные, материальные, бытовые, культурные, социальные, **конструкции рассыпаются. Начинается новая жизнь на обломках с нуля**

**Стресс вызывает деструктивность,  
фрагментарность,  
управляемый хаос, смуту, дестабилизацию.  
Для этого совершаются теракты. Стресс - оружие массового**





# **Психические расстройства при стрессе,** возникают у здоровых людей. За это надо отвечать **организмом стресса**

**С первых минут появляются чувства -страх и тревога, возмущения и гнева, отчаяния и безнадежности**

**Нарушение восприятия и сознания - Ощущение нереальности происходящего - дереализация.**

**Деперсонализация - оупение и оцепенение, пустота в голове, потеря контроля над собой**

**Сознание суживается и разрывается, ориентировка в месте и времени становится фрагментарной**

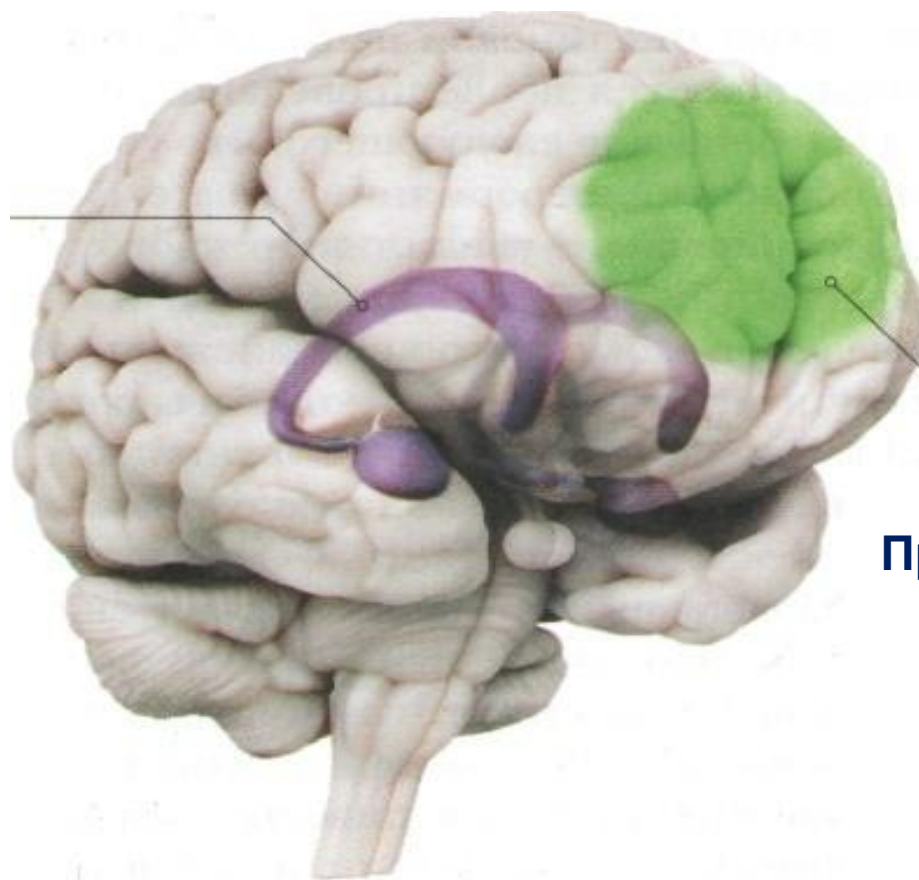
**Слабость мышления и воли, потому что нет информации для составления плана действий**

**Эмоциональное и субъективное восприятие происходящего**

**Мотивация к поиску защиты и виновных**

# Нарушается единство коры и подкорки

Лимбическая  
система -  
Подкорка



Префронтальная  
кора

# Функции коры слабеют, в том числе

правление, планирование, принятие решений, осознанный выбор

вязь настоящего с будущим, прогнозирование последствий поступков

онтроль над эмоциями и желаниями, над импульсивностью

организованность, социальные знания, способность отличать друзей от врагов  
риентироваться в отношениях

**Люди в стрессе становятся «бестолковыми». Это надо исключить из экзаменов, аттестаций, судов и др.**

# Подкорка активизируется

при остром стрессе

- Доминируют эмоции и инстинкты
- Угнетается и дезорганизуется пищевое, половое и социальное поведение
- Нарушаются биоритмы сон - бодрствование
- Возникают расстройства функций внутренних органов

**Нужно восстановить контроль коры над  
подкоркой**

# **Соматические проявления стресса**

**В биологической природе человека  
заложены программы поведения в  
опасных ситуациях – бегство или  
борьба.**

**Для их энергетического и  
информационного обеспечения резко  
активизируются нервная, эндокринная,  
сердечно-сосудистая, дыхательная,  
двигательная и другие системы  
организма.**

# Соматические проявления

## стресса

Потребность организма в энергии

На 1  
вегетативном  
этапе

- выбросом нор- и адреналина из симпатических нервов -
- Ускорением пульса
- Подъемом артериального давления
- Расширением бронхов
- Повышением сахара в крови

На 2 этапе  
этапе

- активацией надпочечников –
- Выброс адреналина и субстратов окисления – жирных кислот, холестерина.
- Проявления те же – тахикардия, гипертония, гипергликемия,

# Болезни вытекающие из стресса, как «продолжение» адаптации

- Гипертония
- Диабет
- Атеросклероз
- Язва 12 п.к.
- Бронхиальная астма
- Остеопороз
- Ломкость костей
- Разрывы связок
- Камни в почках
- Обострение инфекций, в т.ч. герпеса, туберкулеза, грибков, провокация припадков и психозов, депрессии.
- Хронический стресс – онкология
- Психоорганический синдром



**Все болезни от «нервов» - стресса**

# Поведенческие расстройства при стрессе (социальные нарушения)

- Дефицит информации не позволяет сформулировать цель и составить план действий. Поэтому поведение людей в стрессовом состоянии бывает **непоследовательным, в том числе неадекватным**
- **Теряется способность адекватно реагировать** на речь, выполнять инструкции и совершать поступки
- Появляется бесцельная, неорганизованная, а потому **бессмысленная активность.**
- Неуправляемость, непредсказуемость, стадность



# Использование стресса в политических целях

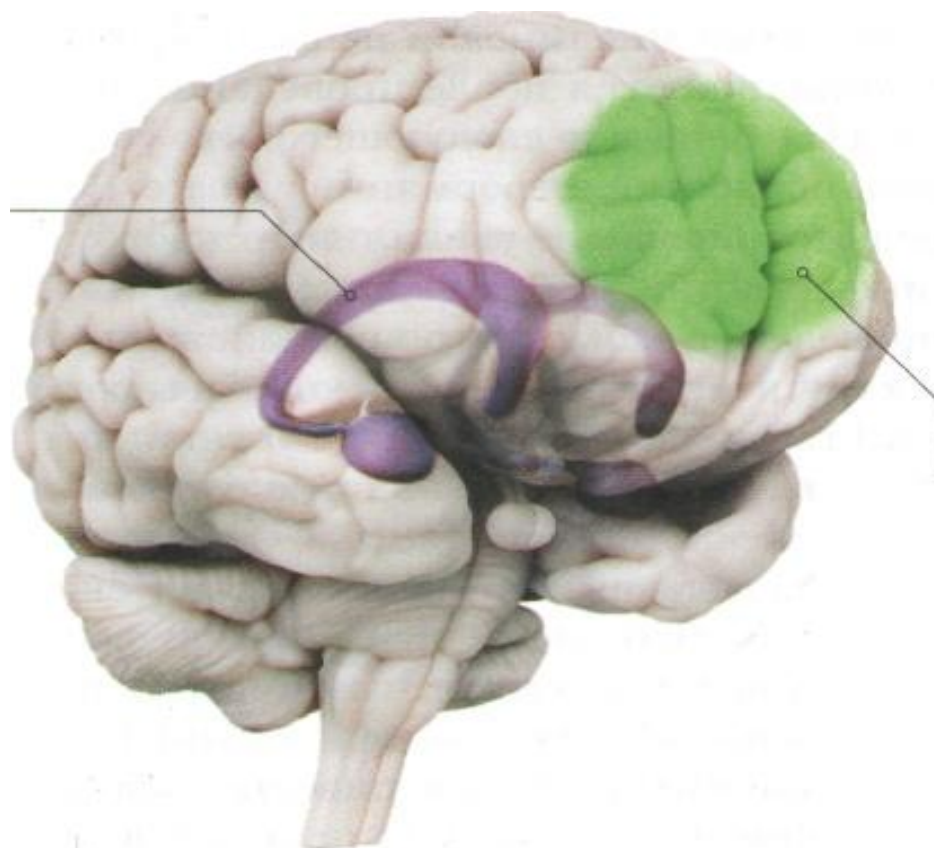
- Предсказуемость поведения людей в стрессовой ситуации - **бегство или борьба** - позволяет это использовать в политических целях.
- Если бомбить Сирию, то люди **побегут в Европу**.
- Появление беженцев в Европе предсказуемо спровоцирует **борьбу коренного населения с беженцами**.
- Те и другие выберут между бегством и борьбой борьбу, Коренное население не побежит со своих мест, а беженцам бежать некуда.
- **США разрушают Африканские и Европейские страны, создают надежный и длительный спрос на свои товары, богатеют...**
- **Уменьшают конкуренцию Евросоюза**

# Социальные последствия повторяющихся стрессов

Недоверчивость, негативизм и  
подозрительность

снижается способность к  
конструктивному взаимодействию

# Восстановление функций коры и контроля над подкоркой



# Принципы оказания медицинской помощи при стрессе



## НЕОТЛОЖНОСТЬ

**ликвидация опасности**

**простота и понятность мероприятий**

**устранение тревоги и страха**

**информирование о ситуации, речь, слова, беседы адресуются к коре**

**восстановление способности к конструктивному мышлению и поведению**

**восстановление связей между фрагментами жизни в создание какой-то конструкции**

# Практическая реализация принципов

## **ПОМОЩИ**

**Удалить людей из опасного места, чтобы они не видели и не слышали взрывов, пожаров, крови, стонов и т.д.**

***Беженцы это делают***

***сами***

**Поместить в безопасное место, согреть, накормить, обеспечить связь с родственниками**

***Это делают социальные***

**Объяснить ситуацию. Показать заботу и ресурсы**

***Это делают СМИ***

# Устранение тревоги и страха

Применение транквилизаторов:

Дневных - **мебикар (адаптол)**, афобазол -  
устраняют страх и улучшают деятельность

Типичных - реланиум (седуксен), феназепам –  
снимают страх, но затрудняют деятельность

**Антиадренергических препаратов -**  
**анаприлина**

**Нейролептиков – аминазина**, пропазина,  
сероквеля, тераледжена при психомоторном  
возбуждении

**Психотерапия – объяснение, безопасность**

# Восстановление

## КОНСТРУКТИВНОСТИ

*Задачи психологов, психотерапевтов,*

**С** Объяснить что произошло. Активизировать кору

Убедить в том, что потерпевшие не одни, им помогают службы МЧС, ВС, МВД и др.

Информировать о ситуации и мерах помощи через каждые 4-5 часов

Обеспечить связь с родственниками

Составлять программу действий

Актуализировать **духовные потребности**

Обрести **смыслы и цели**, достойно выдержать испытания. Подчинить личное общему

# Расстройство адаптации - социогения

**Социальные травмы:  
человек физически  
здоров, но у него**

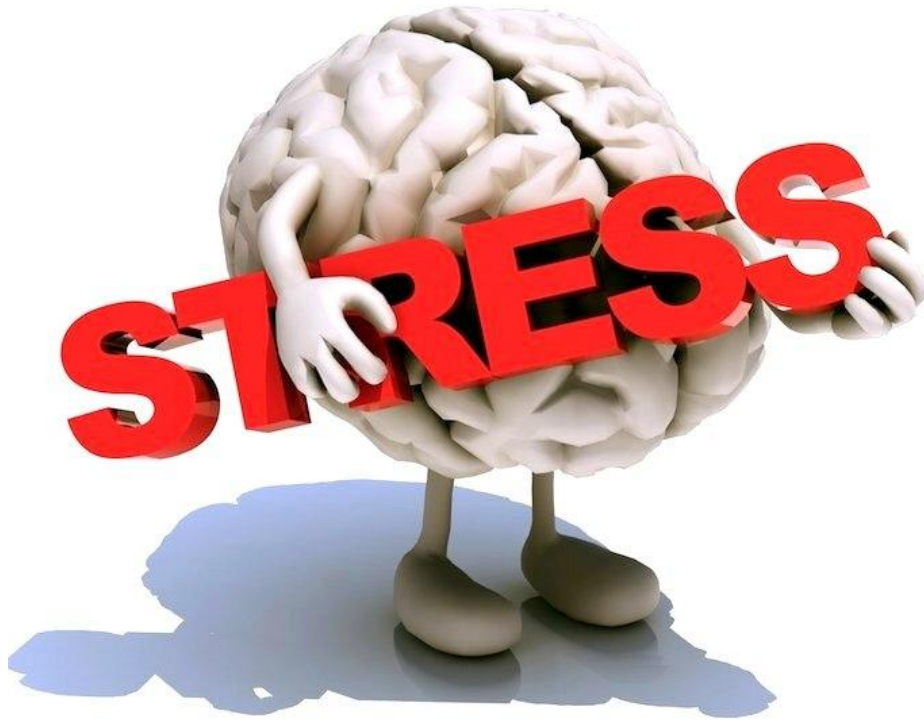
**нет жилья, денег,  
работы, семьи – у  
студентов,  
выпускников школ и  
ВУЗов,  
новобранцев,  
уволенных на пенсию,  
мигрантов, беженцев,  
погорельцев...**

**Проявления  
расстройства  
адаптации**

**астения, тревога,  
страхи, депрессия,  
неуверенность,  
несостоятельность,  
склонность к  
драматизации,  
непродуктивность,  
регресс у детей,  
психопатизация  
у подростков**



# Итог – значение стресса



- Стресс перемалывает все ресурсы человека и общества

**Является причиной большинства болезней**

**Снижает продолжительность и качество жизни**

**Является интегративным показателем качества управления государством,**

**деятельности всех служб, обеспечивающих**

**безопасность, независимость,**

**понятность, стабильность,**

**справедливость, защиту,**

# **Способ увеличить продолжительность жизни**

**Президент РФ В.В. Путин поставил задачу к  
2030 году увеличить численность  
населения и продолжительность жизни  
до 80 лет**

**Способы решения – оптимизация  
медицинского обслуживания – это  
хорошо, но**

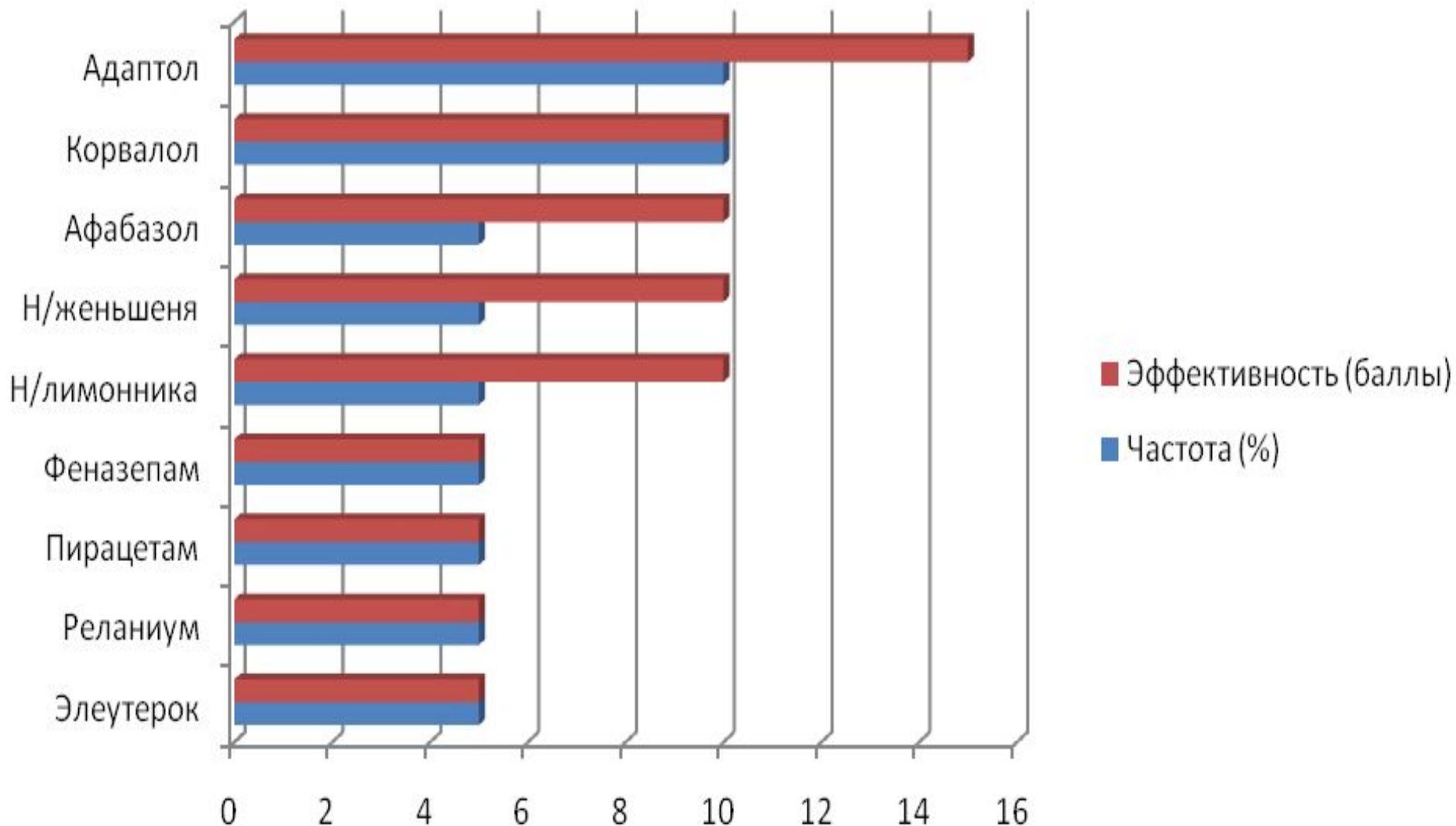
**Главные причины смертности - сердечно-  
сосудистые, онкологические,  
наркологические заболевания -  
следствия стресса у населения  
вызываемого социально-  
экономическими условиями, бедностью,  
несправедливостью. пенсионная**

# Меры предупреждения стрессов и продления жизни

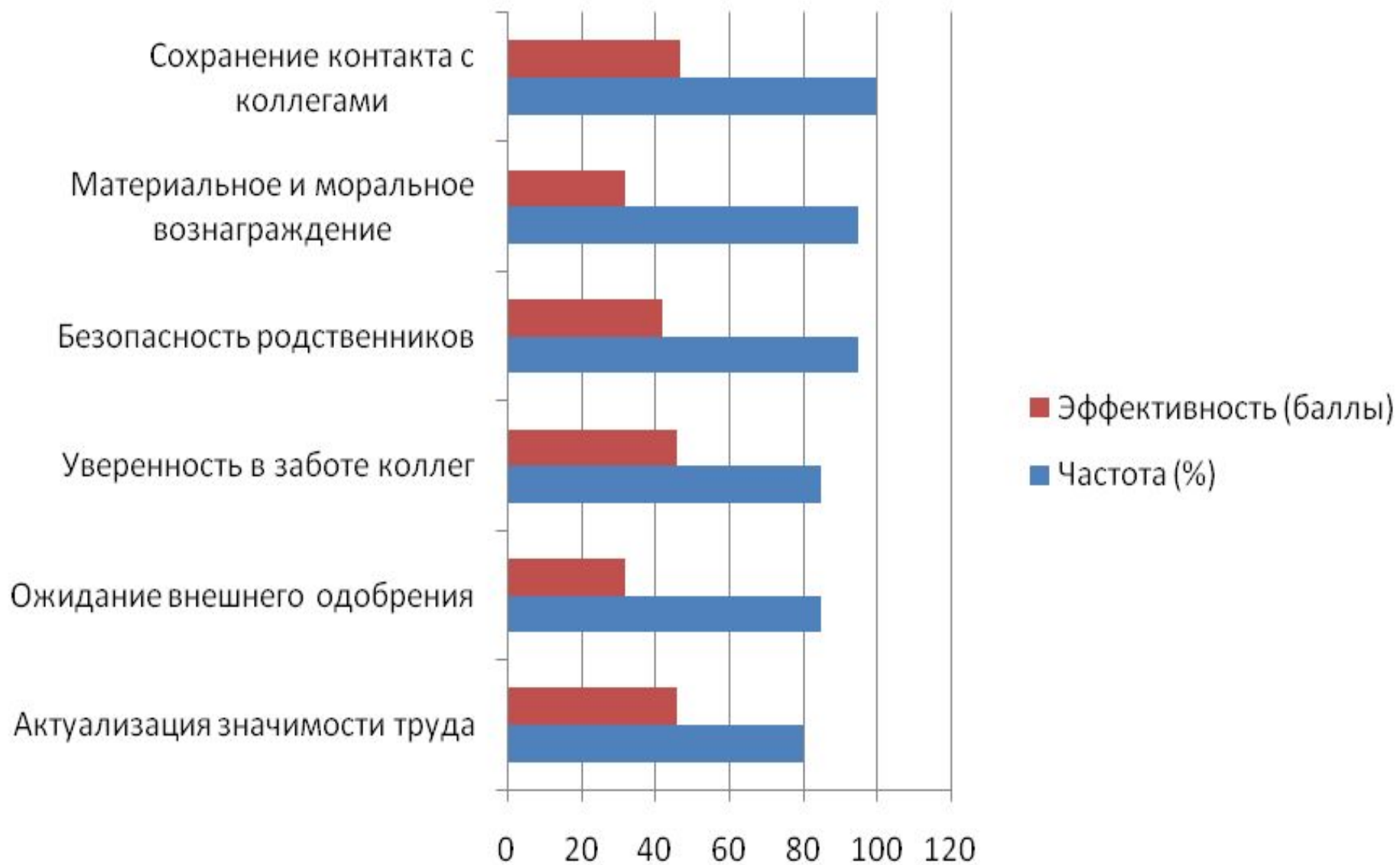
- **Личные** – предупредительность, выполнение своих обязательств перед людьми, обществом и Богом
- **Управленческие** – выполнение депутатами и госслужащими своих обязательств, законов, культурных и нравственных норм
- **Государственные** – обеспечение мира, оборона, самодостаточность, продовольственная, хозяйственная, политическая, культурная независимость.



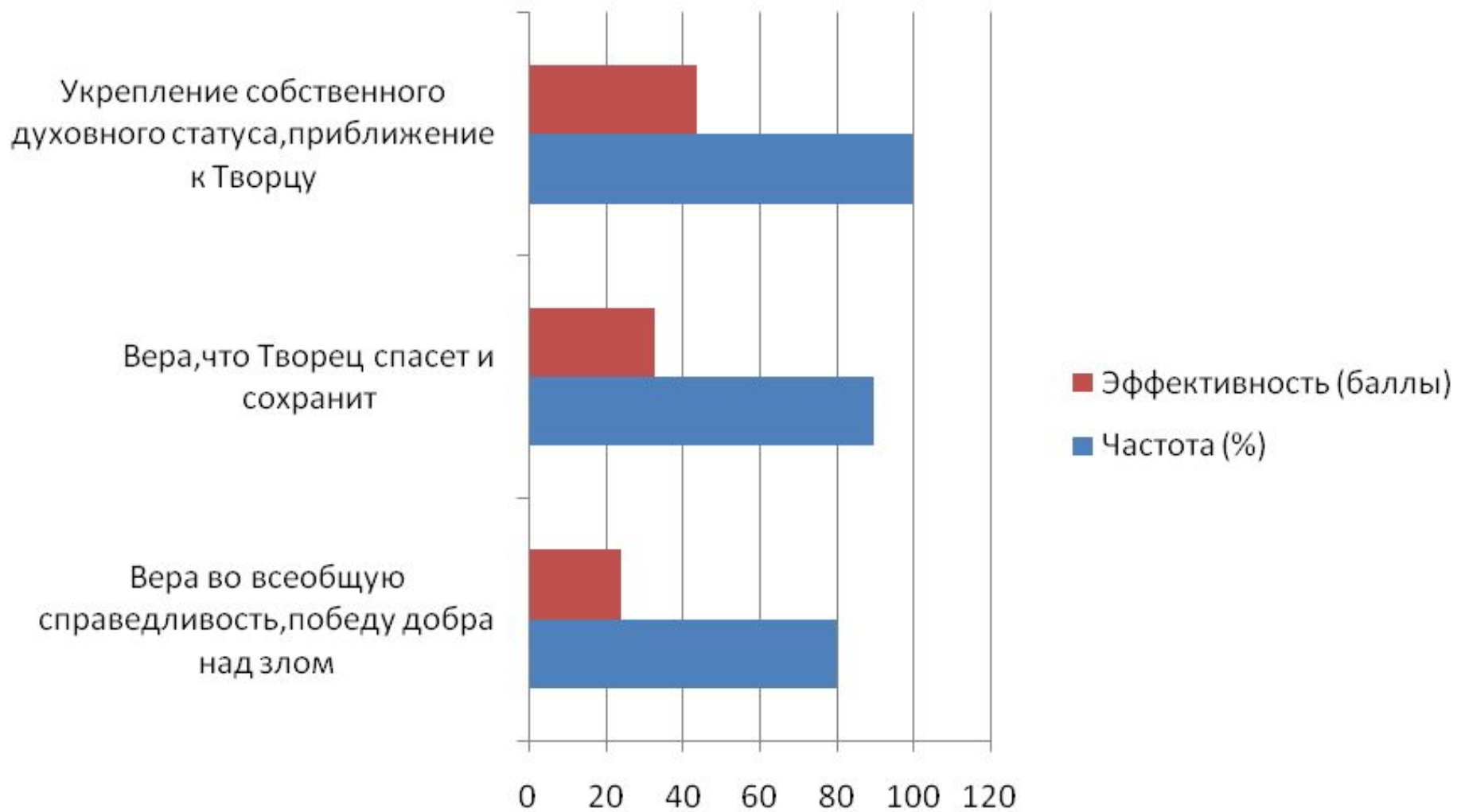
# САМОПОМОЩЬ СПАСАТЕЛЕЙ С ИСПОЛЬЗОВАНИЕМ ЛЕКАРСТВ



# САМОПОМОЩЬ НА УРОВНЕ СОЦИАЛЬНЫХ РЕСУРСОВ



# САМОПОМОЩЬ НА УРОВНЕ ДУХОВНЫХ РЕСУРСОВ



**КЛАССИЧЕСКИЕ ИССЛЕДОВАНИЯ ВЛИЯНИЯ  
СОЦИАЛЬНО-ЭКОНОМИЧЕСКИХ РЕФОРМ НА  
ПОКАЗАТЕЛИ ПСИХИЧЕСКОГО ЗДОРОВЬЯ В РФ **Б.С.****

*Положий, 2017 г.*

<b>Увеличение числа больных психическими расстройствами</b>	<b>в 1,4 р.</b>
<b>Увеличение частоты суицидов</b>	<b>в 1,6 р.</b>
<b>Рост пограничных расстройств</b>	<b>в 2,9 р.</b>
<b>Рост алкогольных психозов</b>	<b>в 4 р.</b>
<b>Рост первичной инвалидности</b>	<b>в 1,5 р.</b>
<b>Рост частоты насилия против личности</b>	<b>в 2,8 р.</b>

**Появление новых клинических разновидностей психических расстройств, связанных с социальным стрессом - расстройств адаптации F 43.2 по МКБ-10**

# Смертность мужчин трудоспособного возраста

- По данным Госдумы РФ смертность мужчин трудоспособного возраста за 2016 г. **в РФ -44%**
- в странах ЕЭС – 5-7%, в Турции – 15%, в Сенегале – 30,4%, в Конго – 39,9%,
- **Частота убийств** в РФ почти в 8 раз превышает аналогичные показатели в странах Европы (8 убийств на 100 тыс. населения в России и 1,1 соответственно в Европе).
  - Смертность мужчин **в местах лишения свободы в три раза меньше**, чем на свободе Н.В.Говорин.



# КЛИНИЧЕСКИЕ ОСОБЕННОСТИ РАССТРОЙСТВ АДАПТАЦИИ, ОБУСЛОВЛЕННЫХ СОЦИАЛЬНЫМ СТРЕССОМ *Б.С.Положий*



**1. АНОМИЯ** - состояние общества, в котором распад системы привычных ценностей и норм граждан, не соответствуют новым сформулированным и принятым государством идеалам.



*(Эмиль Дюркгейм,  
1897)*

# **ИДЕОЛОГИЧЕСКИЙ КОНФЛИКТ МЕЖДУ НАРОДОМ И ГОСУДАРСТВЕННЫМ АППАРАТОМ**

**ДЕИДЕОЛОГИЗАЦИЯ, ПЛЮРАЛИЗМ,  
МНОГОПАРТИЙНОСТЬ, ДВОЙНЫЕ СТАНДАРТЫ,  
ЛИБЕРАЛЬНАЯ ДЕМОКРАТИЯ, ТОЛЕРАНТНОСТЬ,  
УПРАВЛЯЕМЫЙ ХАОС**

**АНОМИЧЕСКИЙ ВАРИАНТ СОЦИАЛЬНОЙ  
ДЕЗАДАПТАЦИИ ПРОЯВЛЯЕТСЯ ДЕПРЕССИЕЙ,  
ОЩУЩЕНИЕМ БЕСПОМОЩНОСТИ И  
НЕВОЗМОЖНОСТИ ИЗМЕНИТЬ СИТУАЦИЮ.  
ОТСУТСТВИЕМ СМЫСЛА, ИДЕЙ, ВОЛИ, СИЛ,  
РЕСУРСОВ, ОБРЕЧЕННОСТЬ, КАПИТУЛЯЦИЯ**

# ИДЕОЛОГИЧЕСКИЙ КОНФЛИКТ

## МЕЖДУ НАРОДОМ И

## ГОСУДАРСТВЕННЫМ АППАРАТОМ

во Франции

Верхи не могут,

низы не хотят



## **2. ДИССОЦИАЛЬНЫЙ ВАРИАНТ РАССТРОЙСТВ АДАПТАЦИИ** проявляется: агрессивностью, импульсивностью, протестами, бунтом, беспорядками, радикализацией, экстремизмом, терроризмом



### 3. МАГИФРЕНИЧЕСКИЙ ВАРИАНТ РАССТРОЙСТВА АДАТАЦИИ



**специфическое нарушение сознательной психической деятельности человека, при котором в его мышлении начинают доминировать идеи и представления мистического содержания, противоречащие современным научным представлениям и не**

# ПРИЧИНЫ СОЦИАЛЬНОГО СТРЕССА И ИХ ВЛИЯНИЕ НА ПСИХИЧЕСКОЕ ЗДОРОВЬЕ

- Социальная незащищенность
- Материальное неблагополучие
- Неудовлетворенность ходом реформ и неверие в их успех
- Отсутствие уверенности в завтрашнем дне, страх за свое будущее
- Нарастающее материальное расслоение

- Способствуют развитию **расстройств адаптации**
- тревожности
- истощаемости
- депрессии
- фобий
- фиксации на проблемах
- ипохондричности
- конверсионных и соматоформных расстройств –

# **Трансформация социального стресса в биологические механизмы как закон.**

**Повышение образования кортикотропин-рилизинг гормона и глюкокортикостероидов**

**Негативная нейропластичность**

**Нарушение обмена медиаторов**

**ГКС активизируют фермент печени триптофанпирролазу. превращающей триптофан в кинуренин вместо серотонина**

**Дефицит серотонина способствует развитию депрессии, тревоги, навязчивостей, нарушению сна, сексуального и пищевого поведения**

**Возрастание кинуренина способствует повышению возбудимости, агрессивности, тревоги, страха**



# Духовные причины расстройств

алс

- Конфликт между духовными, социальными и материальными потребностями
- Дискриминация нравственности
- Деидеологизация.  
Экзистенциальный вакуум
- Навязывание ложных ценностей и деструкция родной национальной морали
- Кризис идентичности личности и нации



# Духовные и социальные причины раст. адап.

**Моральная травма всего народа  
несправедливым распределением  
денег и собственности**

**Невозможность большинству  
населения выполнить моральные,  
культурные, социальные  
обязанности перед собственными  
детьми, семьей, нацией**

**Невостребованность молодежи**

**Финансовые барьеры для  
удовлетворения материальных,  
социальных и духовных  
потребностей - образования, работы,  
жилья, для создания семьи и  
рождения детей**

**Навязывание стратегии  
саморазрушения в СМИ**

**Этно-культуральные факторы**



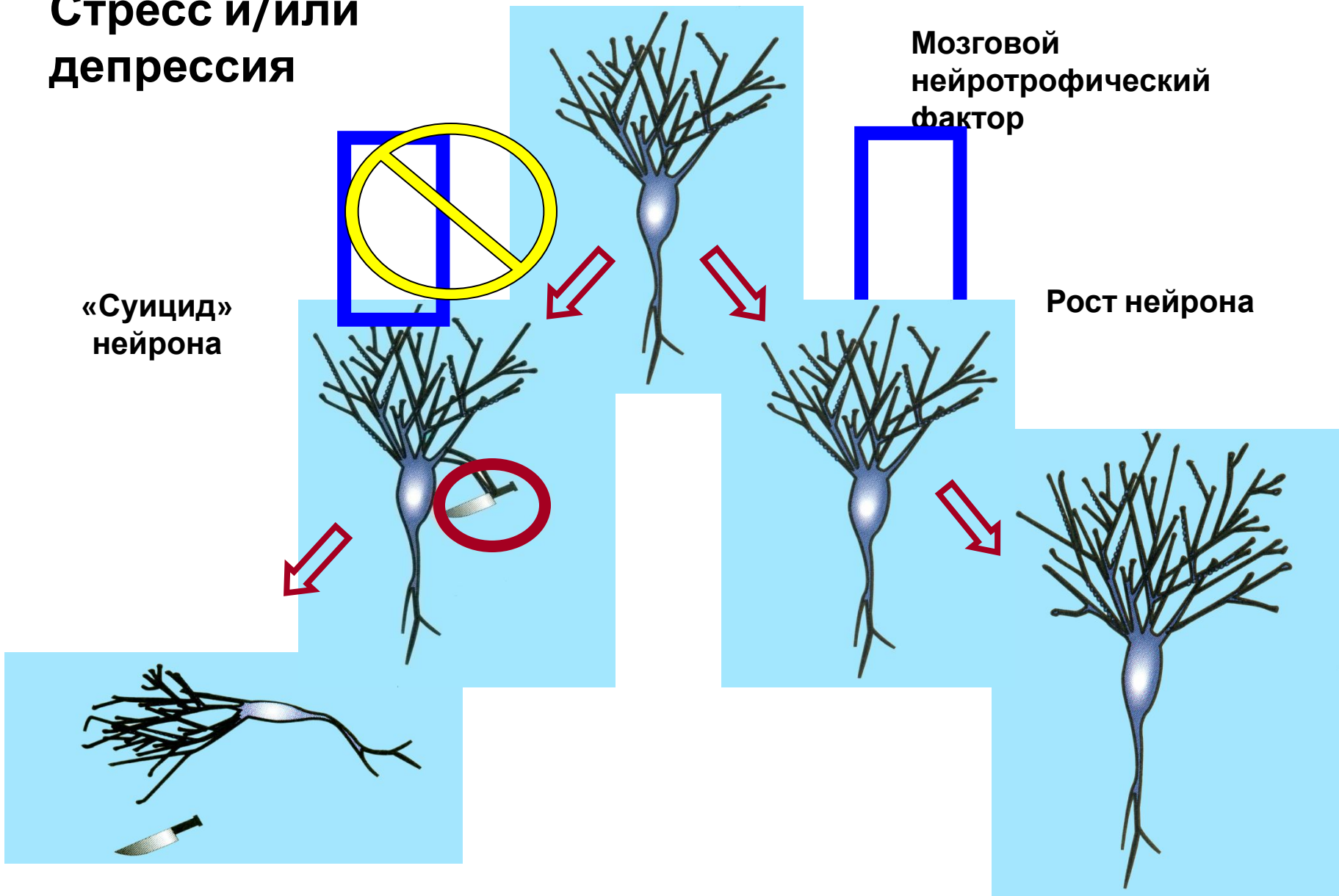
# ТРАНСФОРМАЦИЯ СОЦИАЛЬНЫХ УГРОЗ В ГИБЕЛЬ НЕЙРОНОВ

Стресс и/или депрессия

Мозговой нейротрофический фактор

«Суицид» нейрона

Рост нейрона



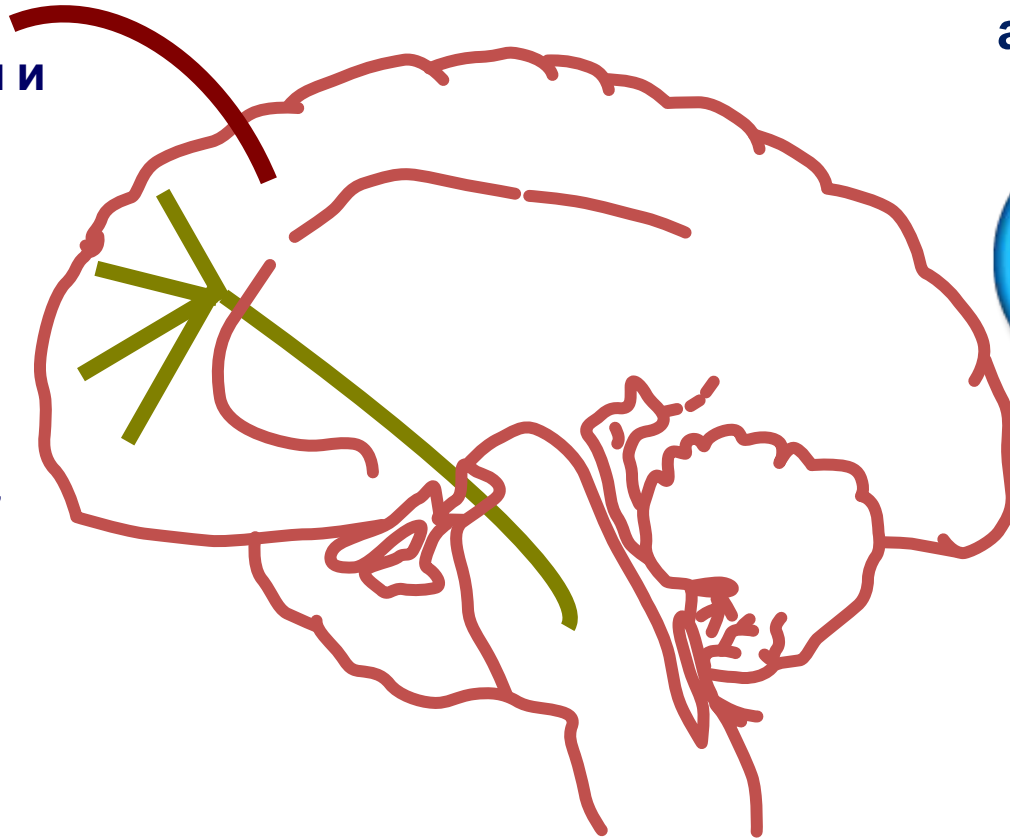
# Стресс, депрессия и нейродегенерация

Префронтальная  
кора:

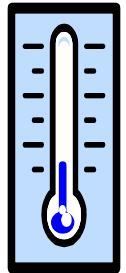
↓ Объем<sup>1</sup>, объем и  
плотность  
нейронов<sup>2,3</sup>

↓ Плотность  
глии<sup>4,5,6</sup>

Изменение  
мозгового  
кровотока  
и метаболизма<sup>7</sup>



дефицит  
дофаминергической  
активности



аффективные  
симптомы

1. Bremner *Biol Psychiatry* 2002.

2. Cotter *Arch Gen Psychiatry* 2001. 3. Rajkowska *Biol Psychiatry* 1999.

4. Ongur *Proc Natl Acad Sci USA* 1998. 5. Drevets *Prog Brain Res* 2000.

6. Frodl *Biol Psychiatry* 2002. 7. Sheline *Biol Psychiatry* 2003. 8. Hamidi *Biol Psychiatry* 2004.

# **ЗАДАЧИ СОЦИАЛЬНОЙ ПСИХИАТРИИ В ПЕРИОДЫ КРИЗИСОВ**

- **ПОВЫШЕНИЕ ВОСИЛИТЕЛЬНОЙ УСТОЙЧИВОСТИ НАСЕЛЕНИЯ** - активная **просветительская** работа с использованием всего ресурса **СМИ**
- **ПОВЫШЕНИЕ ДОСТУПНОСТИ ПСИХОПРОФИЛАКТИЧЕСКОЙ И ПСИХИАТРИЧЕСКОЙ ПОМОЩИ**, в т.ч., организация в первичном звене здравоохранения «Кабинетов медико-психологической помощи»

# **Социальная стигматизация усугубляет состояние психически больных**



- депривация
- ослабление социальных связей
- одиночество
- незанятость
- не востребованность, переходящая в отсутствие смыслов жить

# Стигматизирующее влияние фармакотерапии

- Прием лекарств ограничивает личную свободу **больного**.
- Побочные действия **ухудшают трудовую деятельность**, социальное функционирование.
- Прием психотропных препаратов **дискредитирует** человека, вводит в категорию «психов».
- Это усиливает **идеи малоценности** и может способствовать возникновению идей отношения
- **Высокие цены** на лекарства способствуют: возникновению **страха разориться** при отсутствии гарантий в том, что они помогут **идей виновности**. Больной вынуждает государство или семью тратить деньги на его лечение, причиняет финансовый ущерб своей болезнью.

# Противоречия между биологическими, социальными и духовными составляющими лечебного процесса

Редукция психопатологических проявлений способствует актуализации социальных и духовных потребностей, но для их удовлетворения возникают препятствия:

- Необходимость находиться на стационарном лечении, подвергаться социальной и трудовой депривации
- **Больные вынуждены ждать, подавлять свои протесты, напрягать тормозные процессы – расходовать медиаторы, в частности ГАМК и серотонин.**
- Дефицит ГАМК – становится нейрохимической причиной раздражительности, возбудимости, истощаемости, бессонницы, протестных реакций, декомпенсаций, нарушений режима и длительности лечения.
- Дефицит серотонина – причина тревоги, депрессии и



# Принципы психотерапии

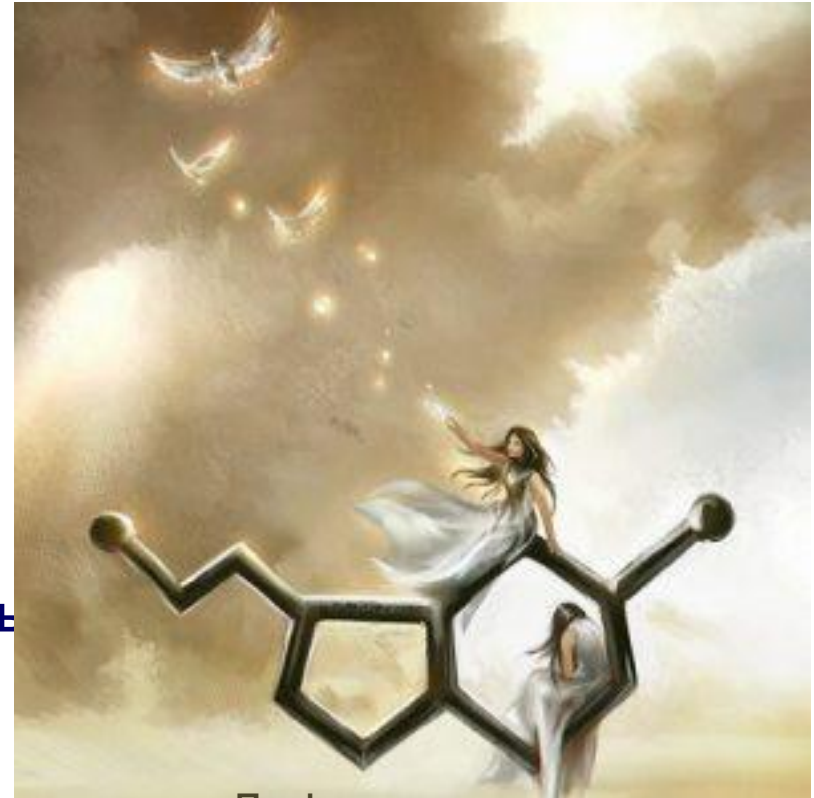
**Клиническая и патогенетическая обоснованность подбора препаратов**

**Учет социальных и психологических потребностей пациентов**

**Поддержка саногенеза и адаптации  
на молекулярном, клеточном, органном,  
системном, организменном, личностном, социальном, духовном уровнях**

# Симптомы дефицита дофамина

- Отсутствие удовольствий - ангедония
- Отсутствие чувств, скука - апатия
- Отсутствие инициативы - аспонтанность
- Слабость, уплощенность эмоций
- эмоциональная отгороженность
- затрудненное абстрактное мышление
- нарушение плавности и содержательности мышления



Дофамин – гормон  
целеустремленности и  
концентрации

**Препараты – венлафаксин, бупропион,  
спитомин, агомелатин, сертралин**

# Синдром дефицита норадреналина

- трудности концентрации внимания
- Отсутствие энергии, слабость
- замедление информационных процессов
- сниженное настроение
- моторная заторможенность
- утомляемость
- Боли



Норадреналин-  
гормон облегчения и  
счастья

**Препараты – иксел (милнаципран), ребоксетин, томоксетин (страттера), бупропион (N+D), Симбалта и Миртазапин (ремерон) ( N+S),**

# Синдром дефицита серотонина

- тревога
- сниженное настроение
- Навязчивые мысли или действия (окр)
- снижение аппетита
- снижение сексуальности
- нарушения сна

**СИОЗС - эсциталопрам, флуоксетин,  
флувоксамин, пароксетин, сертралин,  
тианептин**

**буспирон (S+D)**

# Синдром дефицита ГАМК

- Раздражительность
- Тревога
- Истощаемость
- Дефицит внимания
- Гиперактивность
- Судороги
- Паника
- Бессонница



**Препараты - фенбибут, пантогам, пикамилон,  
вальпроаты**

# Нейрофизиологические

## эффекты

После приема мебикара улучшаются функции

- зрения, слуха, обоняния и осязания
- **ускоряются психические и двигательные ответы на раздражители**
- **увеличивается содружественность, скоординированность и синхронность сложных целенаправленных действий**

Клинически проявляются улучшением интеграции и сбалансированности психических функций, а это способствует **оптимизации психической деятельности, трудового и социального функционирования**

# Влияние на функции мозга

В мозге мебикар концентрируется и воздействует на нейроны **гипоталамуса, лимбической системы и коры больших полушарий** и влияет в большей степени на ее **лобный отдел**,

ответственный за **функциональный тонус коры**, состояние **бодрствования**, понимание речи, задач, замыслов, намерений, программирование сложного поведения, принятие решений, планирование, анализ полученных результатов,

а так же **волевое (адекватное) поведение**

На **систему положительного** подкрепления **не влияет**, то же касается **системы отрицательного** подкрепления. а негативного – снижает



Академик **А.В. Вальдман** называл мебикар **оптимизатором психических функций**

# Социализирующее действие

У больных психическими заболеваниями и алкоголизмом в период их социальной и трудовой реабилитации мебикар способствует **улучшению трудовой деятельности на уровне как отдельных ее элементов – внимания, эмоциональной и волевой устойчивости, мышления, скорости и координации движений, так и на интегративном уровне**

**Поведение, отношения с другими людьми становятся более адекватными, объем и качество произведенной продукции повышаются**

У спортсменов **повышалась психическая устойчивость и физическая выносливость во время соревнований, а после них ускорялось восстановление спортивной формы**

**Авторы Ю.Буров, Тресков, Р.Д.Сейфулла, Португалов,  
Клейменова**



# Особенность мебикара

Прием мебикара позволяет **сохранить психическую стабильность, интеллектуальную и физическую работоспособность**, оптимизирует процесс мышления, улучшает интеграцию психических, моторных и вегетативных функций.

Мебикар **можно принимать на рабочем месте**, продолжая трудовую или учебную деятельность любого характера – зачеты, экзамены, соревнования, ночные дежурства, вахтовый метод и т.п.

## Способ применения и дозы

Мебикар применяют внутрь в таблетках по 0,3 и 0,5. Дозы зависят от характера и степени выраженности расстройств, могут варьировать: разовая от 0,3 до 1,8 г, суточная от 0,9 до 10,0 г.

# ПОВЫШЕНИЕ УРОВНЯ ОБЩЕСТВЕННОГО ПСИХИЧЕСКОГО ЗДОРОВЬЯ В ЛЮБЫЕ СОЦИАЛЬНЫЕ ПЕРИОДЫ

*Б.С.Положий*

ОРГАНОВ ВЛАСТИ

ОБЩЕСТВЕННЫХ ОРГАНИЗАЦИЙ

НАУЧНЫХ УЧРЕЖДЕНИЙ

ОБРАЗОВАТЕЛЬНЫХ  
УЧРЕЖДЕНИЙ

ПСИХИАТРИЧЕСКИХ СЛУЖБ

ОБЩЕМЕДИЦИНСКИХ  
СЛУЖБ

СОВМЕСТНЫЕ  
ДЕЙСТВИЯ

# Цивилизационное значение кризисов

напрягает, но они создают мотивацию  
разобраться в причинах, механизмах и  
проявлениях кризисов, исправить  
допущенные ошибки

Их очень много на всех уровнях управления –  
от международных, национальных,  
региональных до личностных

информационно-психологических войнах,  
которые практикуются в мире много веков. Это  
нужно исправить

**Спасибо за внимание !**



