

# Проект “Україна вишивана”

## Тема уроку: “Особливості візерунків та орнаментів на рушниках різних регіонів України”

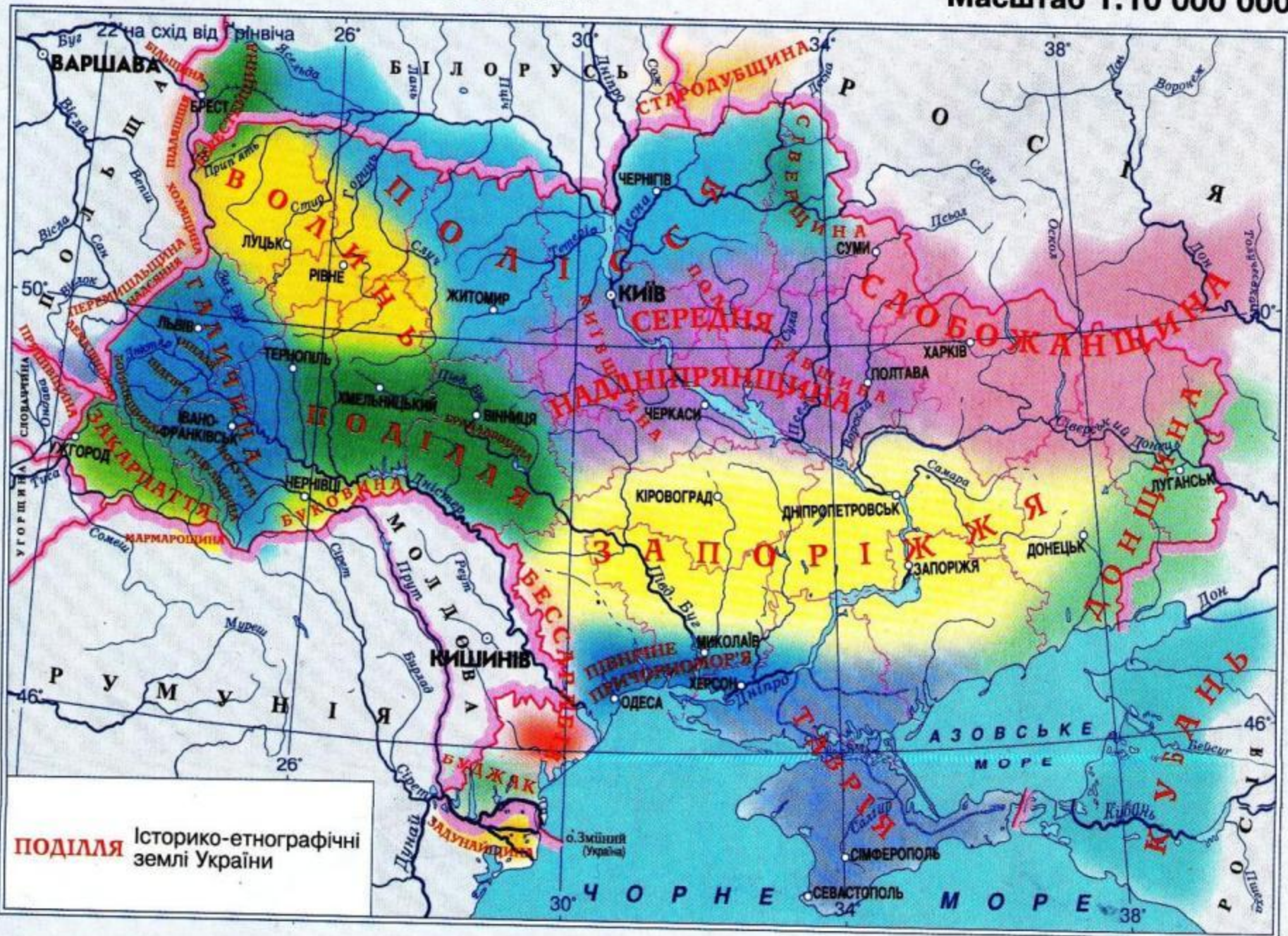
Мета:

- ◆ Розглянути характерні особливості візерунків та орнаментів на рушниках різних регіонів України
- ◆ Виготовлення вишитої карти України “Україна вишивана”

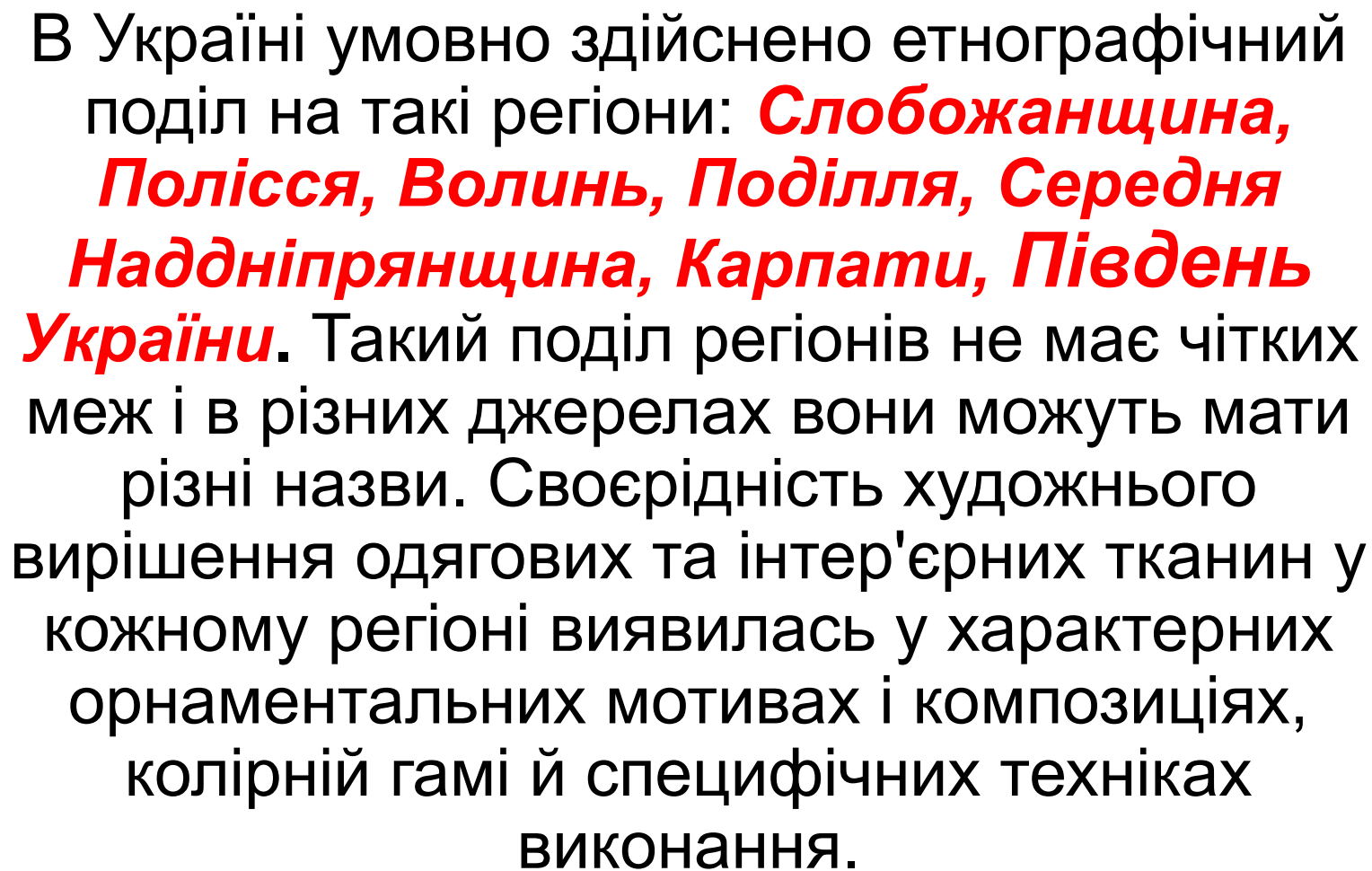


# ІСТОРИКО-ЕТНОГРАФІЧНІ ЗЕМЛІ

Масштаб 1:10 000 000



**ПОДІЛЛЯ** Історико-етнографічні землі України



В Україні умовно здійснено етнографічний поділ на такі регіони: **Слобожанщина, Полісся, Волинь, Поділля, Середня Наддніпрянщина, Карпати, Південь України**. Такий поділ регіонів не має чітких меж і в різних джерелах вони можуть мати різні назви. Своєрідність художнього вирішення одягових та інтер'єрних тканин у кожному регіоні виявилась у характерних орнаментальних мотивах і композиціях, колірній гамі й специфічних техніках виконання.

# НАРОДНІ ХУДОЖНІ ПРОМИСЛИ УКРАЇНИ

Масштаб 1:5 000 000



ВИРОБИ З ГЛИНИ



## ІНШІ ГАЛУЗІ ПРОМИСЛОВОСТІ

Масштаб 1:15 000 000



### ЦЕНТРИ ГАЛУЗІ

обсягність зайнятих, тис. осіб  
 понад 2  
 1.5-2  
 0.5-1.5  
 0.2-0.5  
 до 0.2

ІНТЕРЕСИ У ПІДГАЛУЗЯХ ТА ВИРОБНИЦТВАХ  
 (у % від загальної чисельності)  
 об'єднання канцелярського приладдя і навчальних посібників  
 отримання художніх виробів  
 об'єднання музичних інструментів  
 об'єднання ювелірних виробів  
 об'єднання кінофотографічної продукції  
 об'єднання іграшок

## НАРОДНІ РЕМЕСЛА І ХУДОЖНІ ПРОМИСЛИ

- Гончарство
- Ковальство
- Гутництво
- Художня обробка дерева
- Писанкарство
- Килимарство
- Вишивка та художнє ткацтво
- Лозо- та рогозоплетіння
- Художня обробка шкіри
- Декоративний розпис

# РУШНИК



БУКОВИНА



ПОЛІССЯ



КРОЛЕВЕЦЬ



ІВАНО-ФРАНКІВСЬК



ПОЛТАВЩИНА





ЗАКАРПАТТЯ



ПІВДЕНЬ УКРАЇНИ



СЛОБОЖАНЩИНА

## Українська вишиванка

Сорочку-вишиванку  
До самого світанку  
Вишивала дівчина в сиву давнину.  
Схрещувались ниточки,  
Розквітали квіточки:  
Ружі та барвінок, вздовж по полотну.

Вишивала з піснею  
Яблука барвістії.  
Чи на дворі дощ був, чи холодний сніг.  
Вишивала ружу  
Та вклала душу,  
Щоб на довгі роки вийшов оберіг.

Барви кольорові:  
Зелень – то діброви,  
Молодість, надія, злагода і мир;  
Жовтий – то колосся,  
Й плодovита осінь,  
І ласкаве сонце, що встає з-за гір.

Синії стежини –  
То морські глибини,  
До людей довіра і безкінечність вся.  
Ну а чорний килим –  
Туга по загиблیم,  
Що за землю рідну віддали життя.

Хрестики червоні –  
То калини грони,  
І вогонь гарячий, і пролита кров,  
Але ще й родина,  
Ненька-Україна,  
І родинне щастя, й вічна любов.

Я візьму льон білий,  
Нехай рух несмілий,  
Але ж вишить спробую сорочку таку.  
Ниточка до ниточки,  
Квіточка до квіточки,  
Щоб нащадки згадували на довгім віку.



### ПОСВЯТА РУШНИКОВІ

Я вишиваю рушничок на долю,  
Ниточку до ниточки кладу,  
Щоб не пройшла, буває, стороною,  
Узор складний, загіяний веду.

В рушник зашию я зірничі,  
Біду від себе відведу.  
І воду з чистої криниці.  
І щедре поле, де я йду.

Ще вишию квіточки червоні,  
Що в коси я свої вплету,  
Які зростили мамині долоні,  
І вишню в травні у цвіту.

Барвіночок, що сіяла бабуня,  
Горішок, що дідуся посадив.  
І вишию я місячне відлуння,  
Де білий кінь вночі ходив.

Ще не забути б тихі роси,  
З верби рясної, он, отам,  
Що до води спускає коси, —  
Журбу свою я їй віддам.

Зелені трави, квіти, жито  
І дзвінку пісню солов'я.  
Рушник барвисто так обвито,  
Як справді доленька моя.

Як пісня, виїде він на щастя,  
Як оберіг, завжди мене спасе,  
Хранить він буде від напасті,  
Магічну силу він несе.

## ВИШИВАНКА ("З вечора пригожого аж до ранку...")

З вечора пригожого аж до ранку  
Вишивала дівчина вишиванку.  
Вишивала, дівчина, вишивала,  
Чорну і червону нитку брала.

А що чорна ниточка - розставання,  
А червона ниточка - то кохання.  
Щоб та чорна ниточка часто  
рвалась,  
А червона ниточка гладко слалась.

Встану я в неділеньку спозаранку,  
Подарую милому вишиванку.  
Сердься, мій соколику, чи не  
сердься,  
Будеш ти носити її коло серця





# Слобожанщина

- Охоплює східну частину України: Харківську, півд. схід Сумської, схід Полтавської, півн.схід Дніпропетровської, північ Донецької та Луганської областей

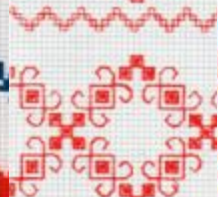




- Для **Слобожанщини** характерно:
- рослинний і зооморфічний орнамент, виконаний “хрестиком”, “півхрестиком”, “гладдю” ;
  - рослинні орнаменти завжди розтягнуті, легкі;
  - в'язання гачком завершальних деталей;
  - кольорова гамма різноманітна

СЛОБОЖАНЩИНА

# Луганська область



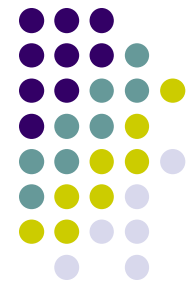
# Харківська область



Техніка вишивання Харківської, Луганської областей має багато спільного з установленими формами вишивки центральних областей України, але їй властиві й цілком своєрідні поліхромні орнаменти, що виконуються півхрестиком чи хрестиком. Ці орнаменти здебільшого вишивають грубою ниткою, завдяки чому узори справляють враження рельєфних.



# Полтавська область

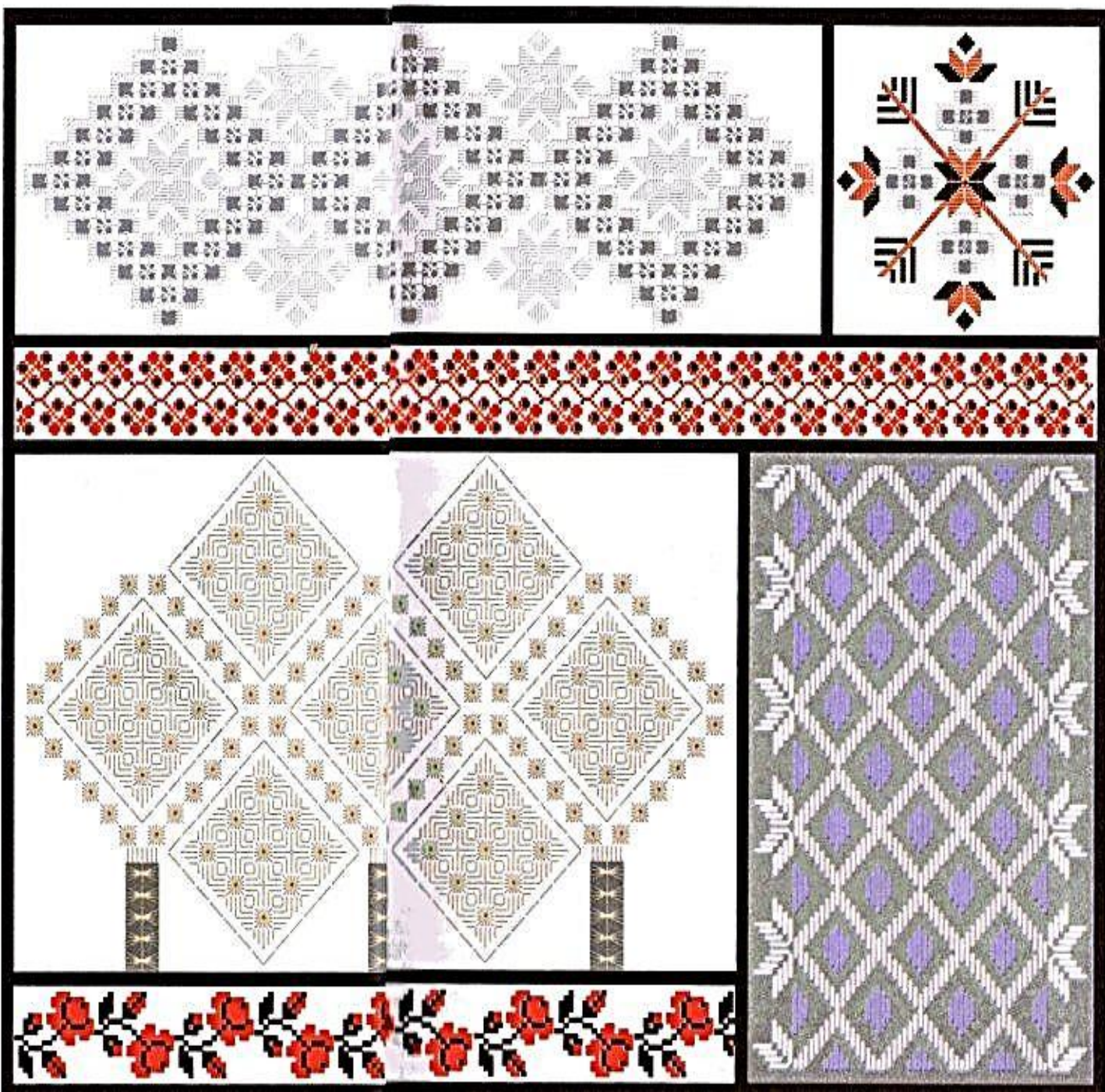


Вишивка Подпавської області характеризується стриманістю топів.

Найчастіше можна побачити вишивку білим по білому, в окремих випадках блакитним, коричневим, сірим і червоним кольорами ниток.

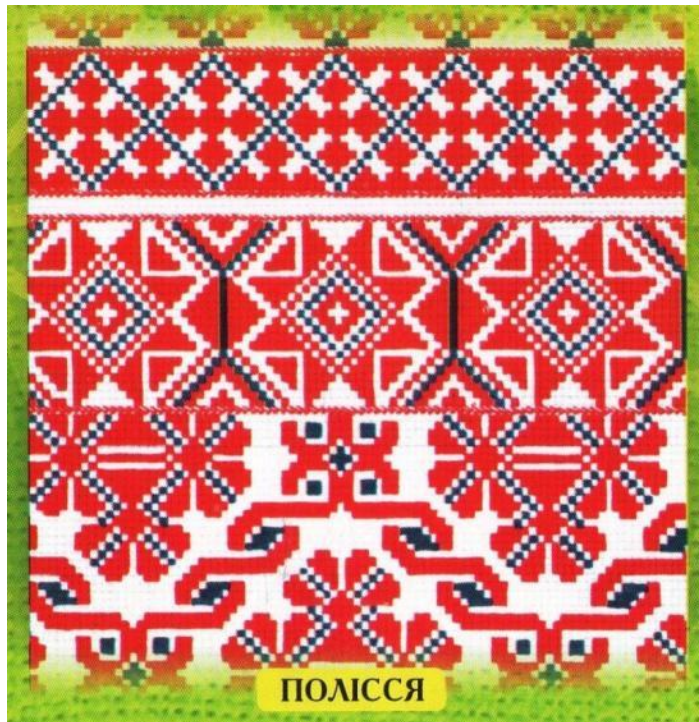
У цій області застосовують лшшту — лічильну гладь, полтавську гладь, мережки, вирізування, виколювання або «солов'їні вічка».

Рослинний і геометричний орнаменти в цьому регіоні об'єднуються. Улюблені рослинні мотиви — гілка або зламане дерево, хміль. Основні геометричні мотиви прості: хрестик, ромб, трикутник, зірки.

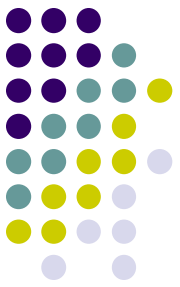


# Полісся

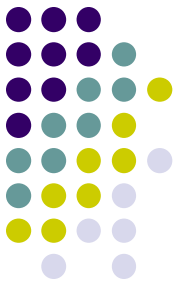
- північ України, простягнулося з заходу на схід (Чернігівська, Київська та Житомирська області)



Вишивки Полісся прості й чіткі за композицією. Ромболамана лінія геометричного мотиву повторюється кілька разів. Вишивка червоною ниткою по біло-сірому фону лляного полотна графічно чітка.



# Чернігівська область



- Рослинний графічний монохромний орнамент у горизонтальній смузі, переважно чорного кольору із додаванням червоного;
- Розповсюджені мотиви дерева та птахів



# Київська область



- Вишивкам Київщини властивий рослинно-геометризований орнамент із стилізованими гронами винограду, цвітом хмелю, восьмипелюстковими розетками, ромбами, квадратами. Основні кольори вишивок – білий, коралово-червоний, відтінений чорним. Трапляється також жовтий колір, зрідка сірувато-голубий. Сорочки оздоблюються гладдю, занизуванням, набируванням та хрестиком.



Унікальними є вишивки **Чернігівщини**. Вони поєднали в собі стримані мотиви Полтавщини і соковиті візерунки Київської області. Серед вишивки білим по білому з'являються червоні й чорні вкраплення.

Характерними техніками є лічильна гладь, вирізування, виколовання, мережки (але, на відміну від полтавських вишивок, у мережках є колір). Така мережка отримала назву «чернігівське розшивання».

Улюблені рослинні мотиви **Київської області** — це грона винограду, гілочки з ягодами, квіти, шишки хмелю. Простежується прихильність киян до мотиву «зірка», трапляються ромби й квадрати.

Основний колір вишивок — червоний, а чорний лише підкреслює малюнок.

У цьому регіоні використовують різні техніки вишивання: хрестик, мережки, гладь, набирування.



# Полісся - Сумська область

- Техніка занизування;
- Геометричний мотив повторюється кілька разів



Вишивка **Полісся** — графічна й чітка. Нескладний візерунок складається з повторюваного на сірій або білій тканині орнаменту.

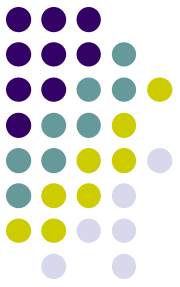
Для вишивки беруть нитки червоного кольору.

Мотиви, що часто використовуються: ромб, зірка, ламані лінії, розетка, хміль, троянда, лебідь, орел, кінь. Орнамент не має внутрішнього деталювання і вкриває майже суцільно біле тло тканини.

Поширені техніки вишивання — хрестик, гладь, занизування.



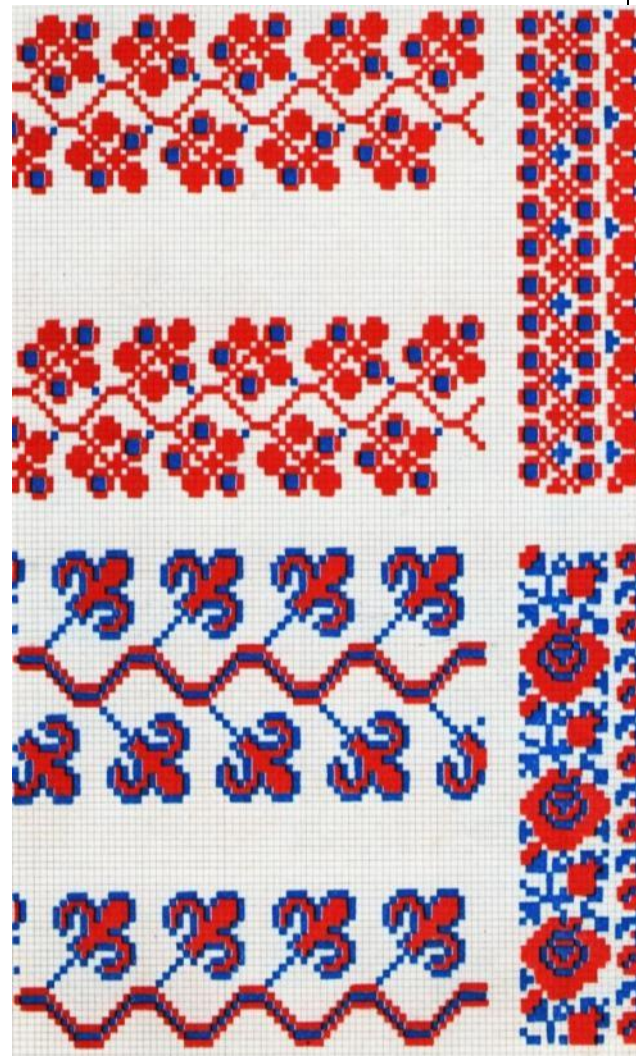
# Житомирська область



# Волинь Рівненська область



# Наддніпрянщина- Київська область

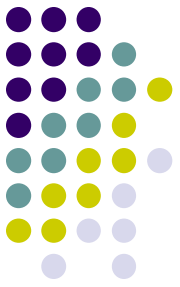


# Наддніпрянина – Черкаська область





# Наддніпрянщина - Кіровоградська область



# Поділля – Тернопільська область



- На півдні Тернопільщини типовою є вишивка вовняними нитками із згущеними стібками: окремі елементи обводяться кольоровими нитками, що забезпечує високий рельєф та кольоровий ефект. Такі вишивки розміщують вздовж рукава поздовжніми чи скісними смугами від пілочки до краю рукава



# Поділля – Вінницька область



- Подільська вишивка особливо багата на візерунки: центральні мотиви у вигляді ромбів здебільшого розміщуються між двома горизонтальними лініями. Трикутник, що утворюється між лінією і ромбами, вишивається звичайними скісними лініями у вигляді завитків («баранячі роги»). В орнаментах подільських вишиванок переважає один колір – чорний з більшим чи меншим вкрапленням червоного, синього, жовтого чи зеленого. Найбільш поширені одноколірні (червоні та чорні) вишивані сорочки, значно рідше – дво- та триколірні



**Подільські** вишиванки вирізняються багатством кольорів і різноманітністю швів, що застосовуються в одному виробі. Частіше переважає один колір — чорний, з додаванням червоного, жовтого, зеленого, синього, або колір стиглого жита. Для подільських вишиванок характерні дві вертикальні смуги на грудях і три — на спині, при цьому рукави повністю прикрашені вишивкою з рослинно-геометричним орнаментом або косими смугами. Майстри подільської вишивки підкреслюють характер орнаменту так званім «повквітненням» — коли червоний колір орнаменту обводять чорним кольором, і навпаки. На відміну від інших регіонів, подільські геометричні орнаменти складні за структурою та являють собою комбінації ромбів із трикутниками, ламаними лініями. У рослинному орнаменті переважають такі мотиви: чорнобривці, яблучка, сливки, соняшники, сосонка, хміль, рута, троянда. Серед зооморфних мотивів — вужі, ластівки, голуби, зозулі, сови. Майстрині Поділля використовують різноманітні шви: низь, багатобарвні мережки, зерновий вивід, виколювання, протий хрестик, півхрестик, кучерявий шов, гладь «кафасор».





- Велике багатство технік вишивання характерне для Вінниччини: низь, хрестик, стебнівка, насилування, верхоплут, зерновий вивід, вирізування; різноманітні види чорних, білих та кольорових мережок. Поряд з основними швами застосовуються й допоміжні – штапівка, стебнівка, контурні шви, якими обрамляють та з'єднують окремі елементи композиції.
- Своєрідним центром мистецького вишивання на Поділлі є село Клембівка. Клембівчанки одні з перших на Україні одержали звання майстрів народної творчості. Художні вироби фабрики «Жіноча праця» відомі у всьому світі, вони експонуються на різних виставках та міжнародних ярмарках, неодноразово їм було присуджено золоті медалі

*Різновиди  
орнаментів рушників  
на Поділлі в селі  
Клембівка.*



# Поділля – Хмельницька область



- Подільські вишивки виділяються своїм колоритом та орнаментикою, складною технікою виконання;
- характерна барвистість і різноманітність швів. Найтиповішим є змережування «павучками», яким примережують уставки на рукава, клинці. Використовується і кольорова мережка – «абак». У різних варіантах повторюються дві основні техніки – хрестик і низь, а також декоративний шов «качалочка», який зберіг орнаментальні мотиви давньої вишивки.



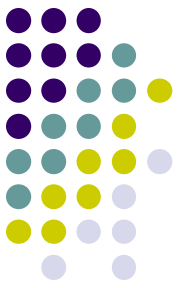
# Львівська область

- У народній вишивці Львівської області використовуються різноманітні типи узорів: окремі з них поширені по всій області, інші – пов'язані з певними місцевостями і утворюють локальні різновиди. У південних районах Львівщини орнамент вишивок геометричний, білий фон не заповнюється, що надає узорам прозорості й легкості. Вишивані сорочки колористично розмаїті.





# Буковина- Чернівецька область



- На Буковині (Чернівецька область) крім геометричних та рослинних мотивів використовуються зооморфні, які вишивають білою гладдю, дрібним хрестиком, штапівкою, крученим швом. Вишивальний матеріал – бісер, шовк, вовна, срібні та золоті нитки, металеві лелітки.

# Івано- Франківська область



- *Гуцульські вишивки характерні різноманітністю геометричних та рослинних візерунків, розмаїтістю композицій, багатством кольорових сполук, здебільшого червоного з жовтим та зеленим, причому червоний колір домінує. Два або три відтінки жовтого кольору прояснюють вишивку і надають їй золотавого відблиску. **Типовим є густе заливання тла**, коли велика кількість дрібних елементів заповнює орнаментальну площину і візерунок окреслюється тонкими просвітками. Останнім часом у гуцульських вишивках замість традиційної лінійної побудови на кольоровій площині квіткові мотиви виконують гладдю і хрестиком. Спостерігається деяка зміна побудови гуцульських мотивів – замість стрічкової композиції дедалі частіше за основу береться якийсь один центральний мотив.*

# Закарпатська область

- Для вишивок Закарпаття характерним є мотив «кривуля» у різних техніках виконання. Переважає техніка «зволікання» і вишивання хрестиком, часто також використовують вирізування і гаптування. Кольорова гама вишивок широка: червоне поєднується з чорним (при цьому виділяється один колір – чорний або червоний), поширені як білі, так і багатоколірні орнаменти.



Район **Карпат і Прикарпаття** складно об'єднати загальними характеристиками, оскільки кожне село мало свої особливі риси у візерунках і кольоровій гамі вишивки. Вишивка *Львівської області* вирізняється тонкими візерунками, схожими на мереживо. Переважає шов «хрестик» чорним кольором і геометричний орнамент. На *Буковині* крім геометричного орнаменту вишивають рослинний і зооморфний, гладдю, хрестиком, штапівкою, крученим швом. Збагачують вишивку цього регіону різноманітні матеріали для вишивання: бісер, шовкові та вовняні, «срібні» й «золоті» нитки, блискітки. Для *гуцульської вишивки* характерні велике розмаїття геометричних і рослинних візерунків, контрастні поєднання кольорів. Цікава знахідка тутешніх майстринь: якщо стібки того самого кольору укладати у протилежних напрямках, колір нитки набуває двох різних відтінків, чим збагачує саму вишивку. Особливість побудови орнаменту на Гуцульщині зводиться до головного мотиву, на відміну від поширеного в інших місцях стрічкового розташування орнаменту. Тут пишно прикрашають вишивкою кептарі, кожухи.

На **Півдні України** вишивка поєднує в собі мотиви й техніки різних регіонів. Пояснюється це тим, що населення цього регіону склада-



ється з вихідців із різних куточків України.

# Південь України



## – Дніпропетровська область

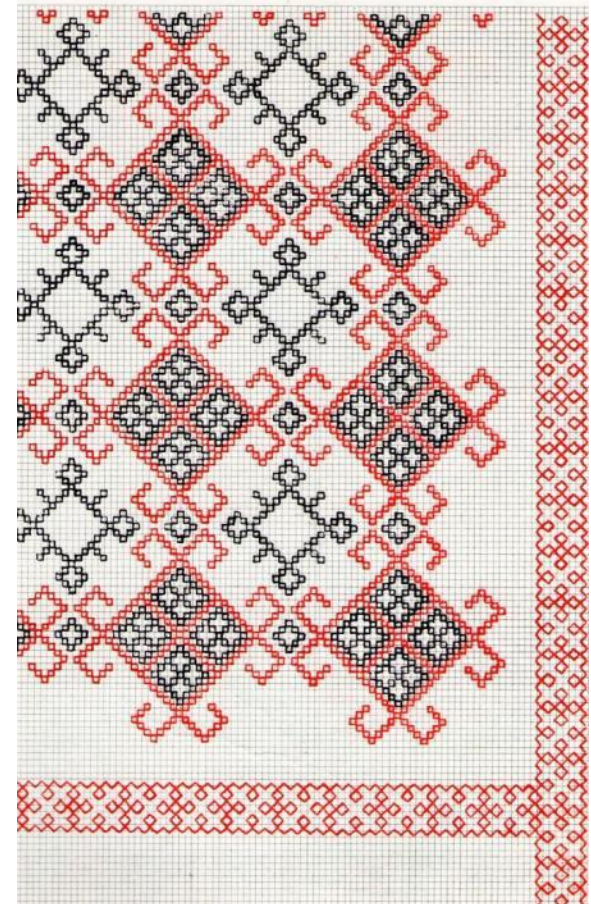
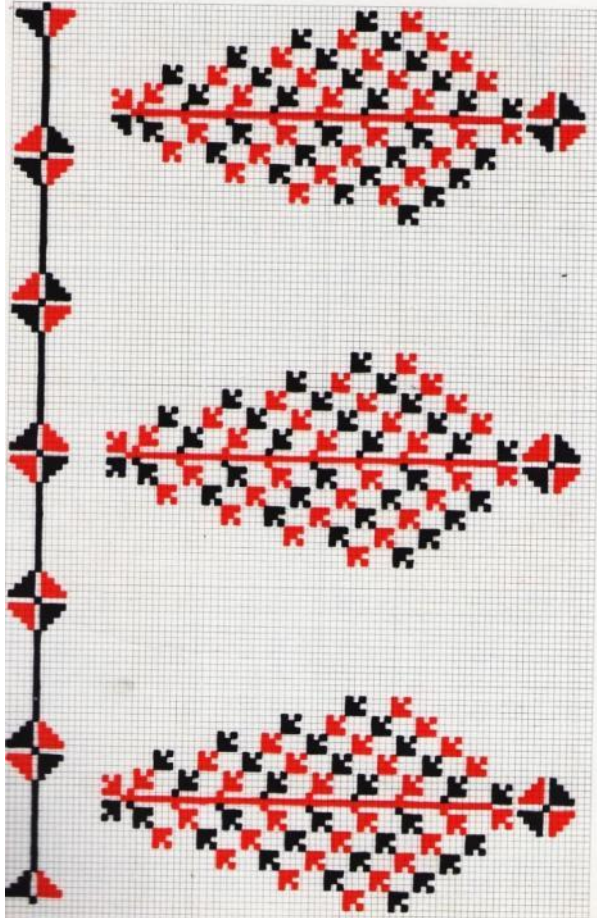
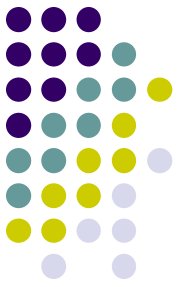


- Орнамент рослинний, прозорий, різнокольоровий;
- Вишивки Півдня поєднують у собі орнаменти і техніки різних місцевостей, що пояснюється багатонаціональністю населення регіону

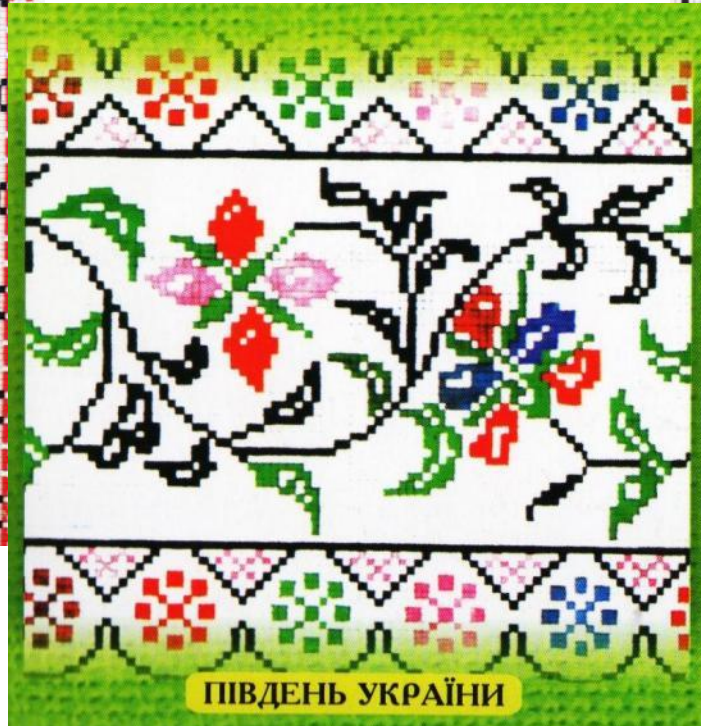
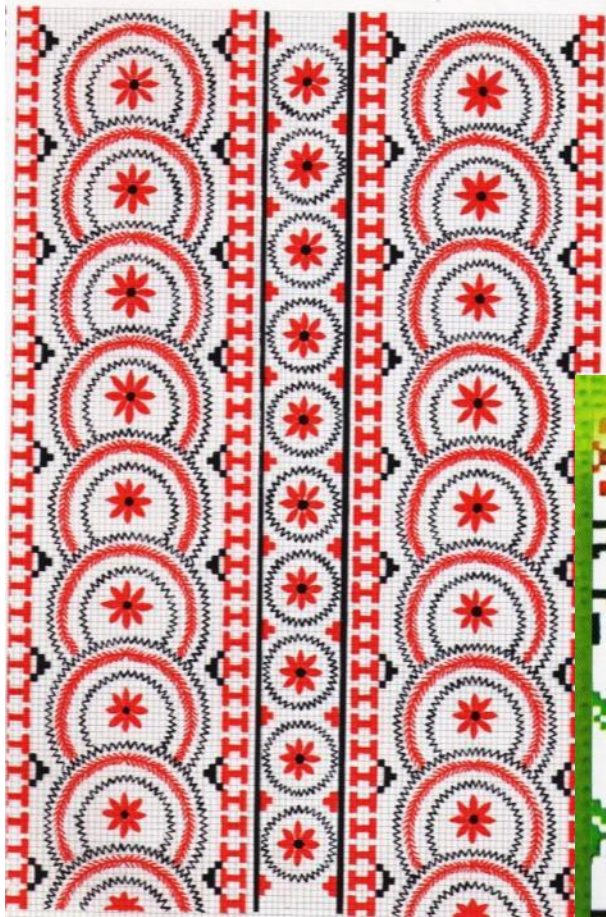
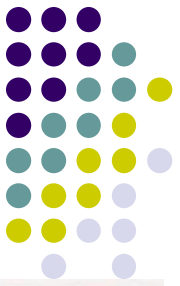
# Південь України – Херсонська область



# Південь України – Миколаївська область



# Південь України – Одесьька область



ПІВДЕНЬ УКРАЇНИ



Просимо Вас завітати до нашого  
етнографічно- краєзнавчого музею  
«Берегиня»

Екскурсія на тему «Рушники регіонів  
України»

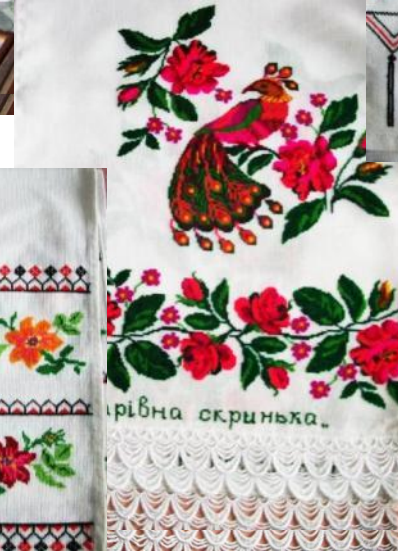


# Екскурсія до музе дитячої творчості «Чарівна скринька» на тему «Сучасні рушники регіонів України»

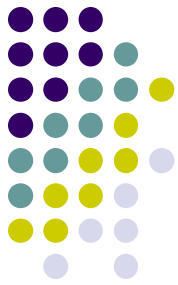




## Рушники, вишиті випускниками школи



# Технологічна картка



**15. Стебловий шов** застосовується для вишивання стебел квітки і трав в орнаменті. Виконання стеблового шва подібне до шва «стебнівка». Тканина пересувається при вишиванні знизу вгору, при цьому шов виконується згори вниз, тобто до себе.

Нитку закріплюємо і по прямій — згори вниз — через 3 нитки набираємо на голку 3 наступні нитки піткання. Голку витягуємо (робоча нитка весь час йде з лівого боку) і знову набираємо на неї 3 наступні нитки. Голку виколоємо в кінці попереднього стібка.

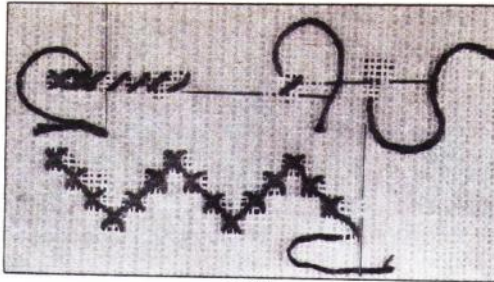
З лицевого боку утворюються стібки, вдовє більші, ніж з вивороту.

**16. Хрестик косий.** Це звичайний хрестик — один з найпоширеніших у сучасних українських народних вишивках точних рахункових технік. Косим його називають тому, що стібки лягають по діагоналі полотняного переплетення. При вишиванні потрібно, щоб перекриття верхнього стібка лягали в один бік (до лівої руки).

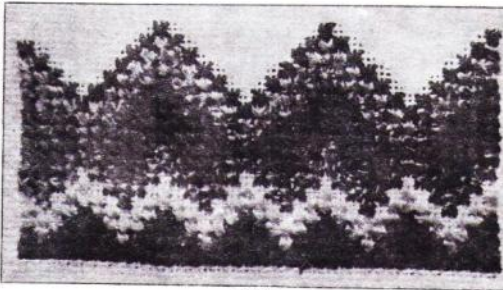
Нитку закріплюємо і виводимо голку на лицевий бік, відряхуємо 2 нитки по горизонталі, йдучи зліва направо, і 2 нитки по вертикалі вниз, набираючи їх на голку. Робочу нитку витягуємо і робимо стібок справа наліво.

Стібки можна вишивати спочатку в одному напрямку, а потім перекривати їх у зворотному. Краса вишивки залежить від точності та порядку накладання верхніх стібків.

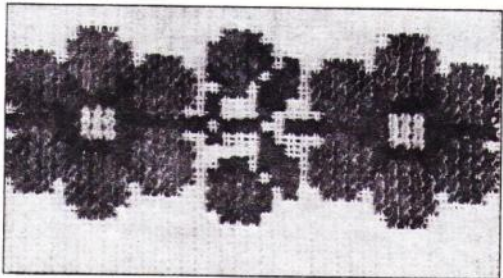
**17. Розинний хрестик (напівхрестик)** застосовується для оздоблення дитячого одягу, а також може бути покрайницею для орнаменту. Він виконується однаковими за величиною стібками по діагоналі в обидва боки. Може бути виконаний як в горизонтальному, так і в вертикальному напрямках.



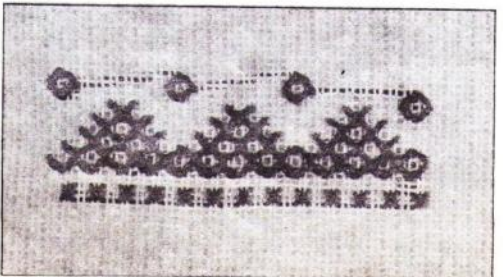
16(1)



16(2)



16(3)



17

**18. Прямий хрестик** застосовується як елемент орнаментальної вишивки.

Прямим хрестиком вишивають у західних областях України. Він вишивається, як і косий хрестик, тільки перехрещується вертикальними та горизонтальними стібками, однаковими за величиною.

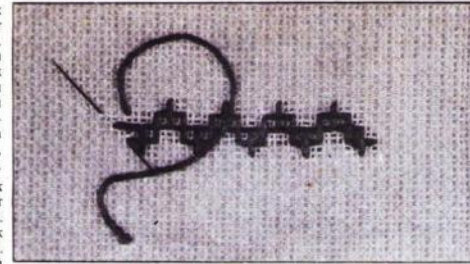
**19. Подвійний хрестик** застосовується як елемент орнаментальної вишивки. Його називають також болгарським хрестом. Спочатку виконується косий хрестик, а потім його перехрещують прямим хрестиком. Вишивають ним диванні подушки тощо.

**20. Клітка (штапівка).** Цей шов застосовується як елемент орнаментальної вишивки.

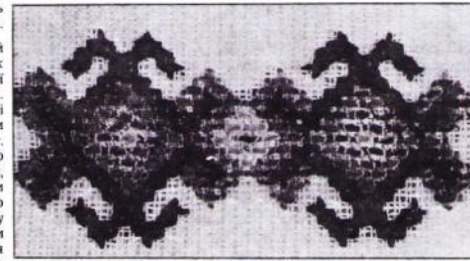
На одному й тому ж місці робимо 2 однакові стібки з лицевого боку та вивороту. З правого боку робимо вертикальний стібок, взявши під голку 3 нитки піткання. Шити потрібно справа наліво. На голку набираємо 3 нитки основи і виколоємо її для наступного вертикального стібка.

Повернувшись назад по малюнку, на голку набираємо вертикальні стібки, а під голку — горизонтальні. Таким чином з лицевого боку та вивороту утворюється однаковий орнамент.

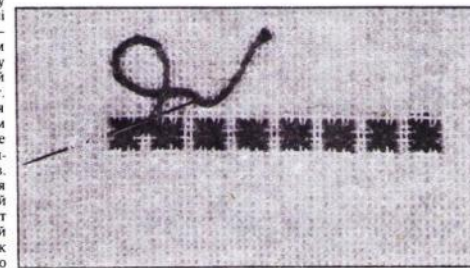
Шов «клітка» виконується здебільшого одним кольором насиченого тону, але можливе також і використання кількох кольорів. Ця техніка поєднується з листвою. Добрий колористичний ефект створюється, коли клітковий розвід заповнюється так званою цеглинковою листвою в легкому холоднуватому тоні (світло-охри, голубому, світло-фіолетовому, світло-зеленому).



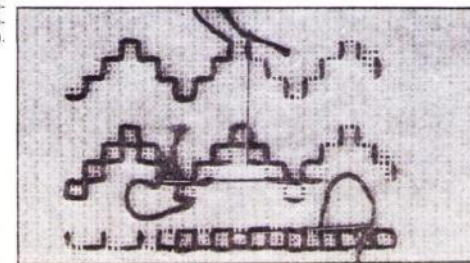
18(1)



18(2)



19



20(1)



Красота и точность орнаментов зависят от правильного счета нитей ткани. Количество указанных в описании нитей ткани для стежков можно изменять в зависимости от толщины нитей ткани, подобранной для вышивания. Но увеличивать или уменьшать количество нитей нужно пропорционально к указанному в описании количеству во всей вышивке узора.

Счетными швами выполняют геометрические и растительно-геометризованные орнаменты. Эти виды орнаментов состоят из основной части (рис. 89, а) отграничивающей линии (рис. 89, б) и обводки (рис. 89, в) или из основной части и обводки (рис. 90).

### ШОВ КРЕСТИК

Крестиком выполняют геометрические (рис. 91) и растительно-геометризованные орнаменты (рис. 92). Часто в узоре этот шов сочетают с другими (рис. 93).

Шов крестик вышивают по счету нитей ткани или по канве. Легко выполнять этот шов на вышивальных тканях (рис. 94, 95).

Шов крестик состоит из одинаковых по величине диагонально пересекающихся лицевых стежков, образующих крестики. На изнаночной стороне получаются ряды горизонтальных или вертикальных стежков.

Каждый крестик в узоре выполняют слева направо. Конец нити закрепляют петлей по диагонали клеточки, либо небольшими тремя-четырьмя стежками по горизонтали или вертикали первого ряда. Выводят иглу в левом нижнем углу первого крестика (рис. 96, а). Затем по диагонали иглу вкалывают в правый верхний угол и выводят в верхнем углу (рис. 96, б). Протягивают рабочую нить и вкалывают иглу в правый нижний угол, а выводят иглу в левом нижнем углу следующего крестика (рис. 96, в). Так делают, если в узоре надо выполнить ряд горизонтальных крестиков. Иногда удобно вышить ряд крестиков по вертикали. В этом случае вышивают вначале все стежки ряда в одну сторону (слева по диагонали направо) (рис. 97, а), а затем вышивают ряд стежков, перекрывающих первые (рис. 97, б). Надо следить, чтобы в орнаментах, вышиваемых крестиком, верхний перекрывающий стежок по всему изделию был в одном направлении и чтобы между крестиками не проглядывали нити ткани.

Для освоения шва следует вышить узор, изображенный на рисунке 98. Начинают выполнять черными нитками. Вышивают нижнюю отграничивающую линию, линию ромбиков в основной части, верхнюю отграничивающую линию, линию зигзага сверху и снизу в обводке. Затем красной ниткой вышивают ромбики и треугольники в основной части узора и в обводке. Чтобы перейти от одной фигурки к другой, иглу с рабочей нитью выводят на изнаночную сторону работы. Закрепляют ее под изнаночными стежками, протягивают под ними рабочую нитку, чтобы с изнаночной стороны работы не было длинных стежков-переходов.

Узоры крестиком переснимают с таблиц или изделий на бумагу в клеточку или миллиметровую. Чтобы вышить узор, нужно перерисовать его *раппорт*. *Раппорт* — это повторяющаяся часть узора. Каждая клеточка бумаги соответствует крестик узора. Можно заштриховать цветными карандашами клеточки-крестики орнамента (рис. 99), а можно в каждой клеточке цветом рисовать крестик (рис. 100). На рисунке 100 отмечен раппорт данного узора.

### ПРЯМАЯ ГЛАДЬ

Прямой гладью выполняют геометрические орнаменты. Часто в узорах прямую гладь сочетают с другими счетными швами (рис. 101). При вышивании счетной прямой гладью стежки располагают параллельно нитям ткани основы (рис.

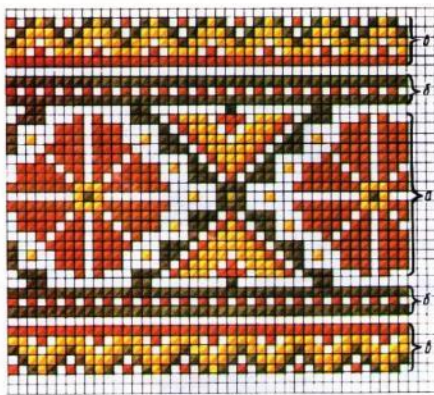


Рис. 89.



Рис. 90.

Рис. 91.

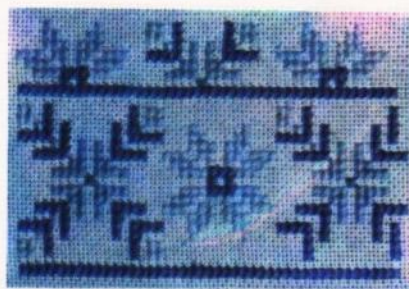


Рис. 92.

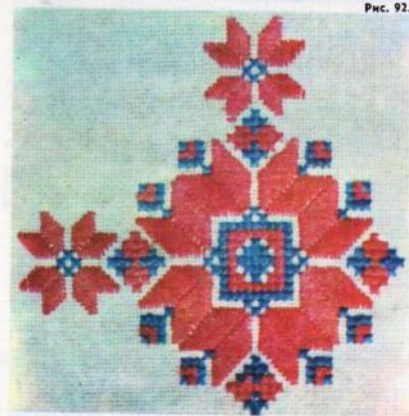


Рис. 93.

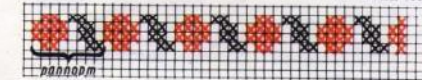


Рис. 98.

Рис. 99.



Рис. 100.



раппорт

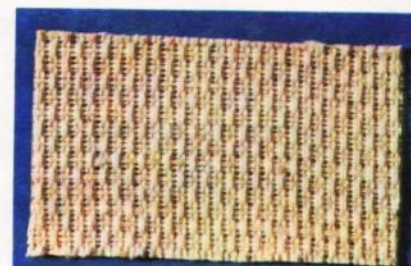


Рис. 94.

Рис. 95.

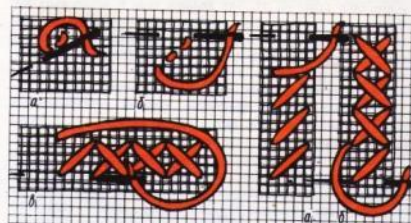


Рис. 96.

Рис. 97.



Рис. 101.

РЕЗУЛТАТ  
ПРОЕКТА

УКРАЇНА ВИШИВАНА

